



FRÉTTABRÉF BSSL

EFNI BRÉFSINS:

Breytingar á starfsliði	1
Umsóknir vegna gripagreiðslna	1
Kaup á umframmjólk	1
Sunnlensk mjólkurframleiðsla í upphafi verðlagsársins 2006/2007	2
KÝR 2006-kúasýningin tókst vel	3
Námskeið á Suðurlandi í haust	5
Hauststörfin í sauðfjárrækt 2006	6
Hauststörfin í sauðfjárrækt 2006 - Dagskrá	7

Á DÖFINNI:

- **23. - 24. sept.**
Grunn námskeið í tamningu fjárhunda kl. 10-18.
Bjarnastöðum í Grímsnesi.
- **25. - 26. sept.**
Framhaldsnámskeið í tamningu fjárhunda kl. 10-18.
Bjarnastöðum í Grímsnesi.
- **29. sept - 1. okt.**
Ostadagar 2006 í Smáralind.

Breytingar á starfsliði

Þann 1. ágúst sl hóf Pórey Bjarnadóttir frá Kálfafelli í Suðursveit störf hjá Búnaðarsambandinu sem sauðfjárræktarráðunautur. Frá sama tíma fer Fanney Ólöf Lárusdóttir í barneignaleyfi til 1. ágúst 2007. Pórey lauk mastersprófi frá Landbúnaðarháskóla Íslands sl. vor og fjallaði mastersritgerð hennar um samarbeiðislausnir á ræktuðu landi og fóðurkáli. Pórey mun hafa viðveru í Kirkjubæjarstofu á Kirkjubæjarklaustri mánudaga og þriðjudaga, sími 487 4818. Seinni hluta vikunnar mun hún alla jafna hafa skrifstofuaðstöðu í Nýheimum á Höfn, sími 470 8087, nema fyrstu viku í hverjum mánuði þá verður hún með aðstöðu á Selfossi seinni hluta vikunnar. Meðan hauststörfin standa yfir verður viðvera á skrifstofu lítil. Farsími Póreyjar er 893 0578.



Umsóknir vegna gripagreiðslna

Eins og kunnugt er hefjast gripagreiðslur í haust skv. reglugerð þar að lútandi. Þeir aðilar **sem ekki njóta beingreiðslna í dag** þurfa að sækja um gripagreiðslur skv. 6. gr. reglugerðarinnar fyrir 1. október n.k. til að eiga möguleika á að fá gripagreiðslur þann 1. nóvember þegar þær verða fyrst greiddar út. Handhafi greiðslnanna skal vera sjálfstæður rekstraraðili á lögbýli og stunda þar vsk-skyldan búrekstur.

Umsóknareyðublaðið má nálgast á heimasíðum Landbúnaðarstofnunar, www.lbs.is, og Búnaðarsambandsins, www.bssl.is, eða á skrifstofum Búnaðarsambandsins.

Kaup á umframmjólk á verðlagsárinu 2006/2007

Til að tryggja viðunandi birgðastöðu mjólkurvara hefur stjórn SAM ákveðið að greitt verði fullt afurðastöðvaverð fyrir allt að 3 milljónir lítra umframmjólkur á verðlagsárinu 2006/2007.

Það mjólkurmagn sem afurðastöðvar vilja kaupa með þessum hætti af mjólkurframleiðendum, á næsta verðlagsári, svarar til um 2,59% af úthlutuðu 116 millj. ltr. greiðslumarki verðlagsársins 2006/2007. Hver greiðslumarkshafi hefur því forgang að greiðslu fyrir umframmjólk sem samsvarar því hlutfalli af greiðslumarki hans, eða 2,59%. Það sem kann að vera ónotað að loknu slíku uppgjöri, deilist á þá framleiðendur sem leggja inn umframmjólk og þá í hlutfalli við greiðslumark þeirra.

Greiðslur til hvers framleiðanda umframmjólkur sem fellur innan ofangreinds marks, 2,59% af rétti hvers um sig, ættu að geta farið fram samhliða uppgjöri fyrir innvegna mjólk í hverjum mánuði.

Sunnlensk mjólkurframleiðsla í upphafi verðlagsársins 2006/2007

Í upphafi hvers verðlagsárs er gott að taka púlsinn í sunnlenskri mjólkurframleiðslu. Má af því sjá þá þróun sem átt hefur sér stað á nýliðnu verðlagsári og hvernig staðan er í upphafi þess núverandi. Niðurstöðuna má sjá í töflu 1.

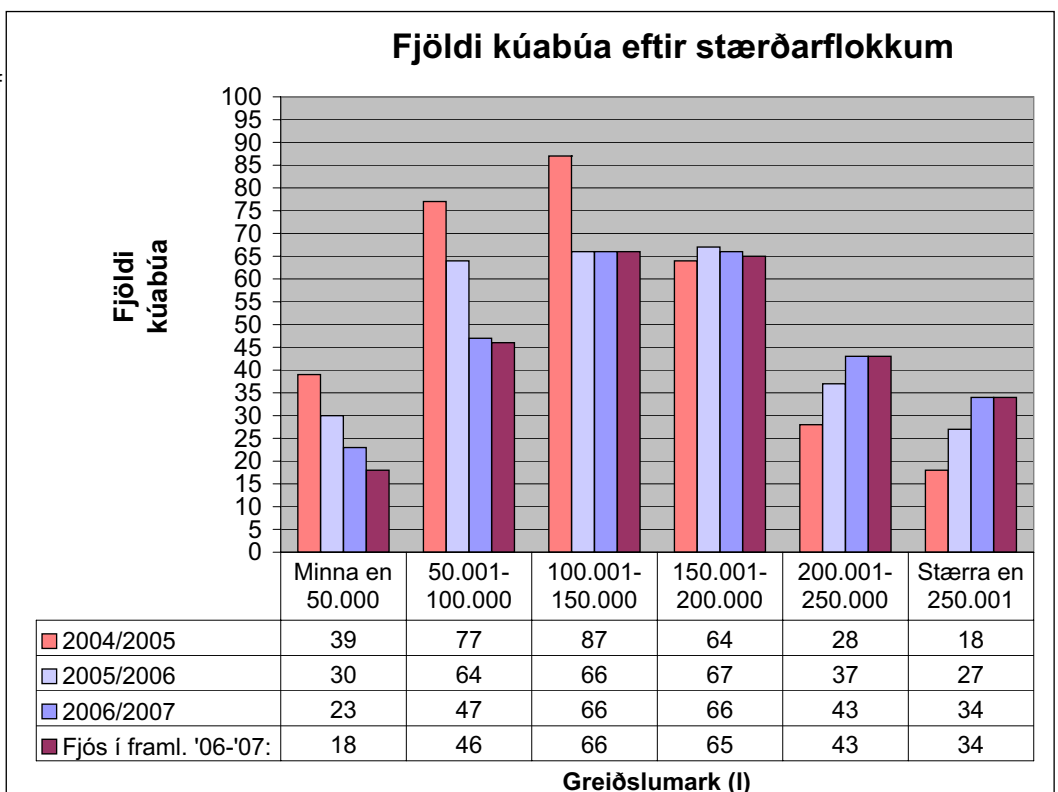
Frá 1. janúar 2005 hefur Búnaðarsamband Suðurlands sinnt ráðgjöf í A.-Skaftafellssýslu samkvæmt samningi við Búnaðarsamband A.-Skaftafellssýslu. Því er ekki nema eðlilegt og sjálfsagt að A.-Skaftafellingar verði héðan í frá teknir með inn í þetta stöðumat.

Alls eru 288 aðilar skráðir fyrir greiðslumarki í mjólk á í Árness-, Rangárvalla- og A. og V.-Skaftafellssýslum nú í upphafi verðlagsársins en það segir ekki alla söguna. Í 9 tilvikum eru tveir aðilar skráðir fyrir greiðslumarki búsinns s.s. systkin eða feðgar. Greiðslumark er því í raun skráð á 279 fjós. Af þessum 279 fjósum vitum við að 7 fjós hafa hætt framleiðslu þó enn sé skráð á þau greiðslumark þannig að fjósin sem eru nú í framleiðslu eru 272 í upphafi

Tafla 1. Þróun í fjölda kúabúa og greiðslumarki eftir sýslum.

Greiðslumark í mjólk á starfssvæði BSSL	Kúabú með skráð greiðslumark verðlagsárin...			Mismunur síðustu tveggja verðlagsára		Fjós í framl.	Fjós í framl.	Fjós í framl.	Fækkun/ aukning
	2004/2005	2005/2006	2006/2007			2004/2005	2005/2006	2006/2007	
A.-Skaftafellssýsla									
Fjöldi kúabúa:	15	14	14	0	0%	15	14	14	0
Greiðslumark alls (l):	1.564.945	1.575.093	1.624.155	49.062	3%	1.564.945	1.575.093	1.624.155	49.062
Meðalstærð (l):	104.330	112.507	116.011	3.504	3%	104.330	112.507	116.011	3.504
V.-Skaftafellssýsla									
Fjöldi kúabúa:	48	46	44	-2	-4%	48	44	42	-2
Greiðslumark alls (l):	3.626.111	3.582.552	3.748.376	165.824	5%	3.626.111	3.551.076	3.691.151	140.075
Meðalstærð (l):	75.544	77.882	85.190	7.309	9%	75.544	80.706	87.885	7.178
Rangárvallasýsla									
Fjöldi kúabúa:	106	102	99	-3	-3%	104	99	98	-1
Greiðslumark alls (l):	14.878.430	15.689.531	16.864.072	1.174.541	7%	14.809.482	15.562.734	16.844.797	1.282.063
Meðalstærð (l):	140.363	153.819	170.344	16.525	11%	142.399	157.199	171.886	14.686
Árnessýsla									
Fjöldi kúabúa:	144	129	122	-7	-5%	139	123	118	-5
Greiðslumark alls (l):	20.939.010	21.692.000	22.689.594	997.594	5%	20.712.225	21.334.333	22.414.062	1.079.729
Meðalstærð (l):	145.410	168.155	185.980	17.825	11%	149.009	173.450	189.950	16.500
Svæðið í heild									
Fjöldi kúabúa:	313	291	279	-12	-4%	306	280	272	-8
Greiðslumark alls (l):	41.008.496	42.539.176	44.926.197	2.387.021	6%	40.712.763	42.023.236	44.574.165	2.550.929
Meðalstærð (l):	131.018	146.183	161.026	14.843	10%	133.048	150.083	163.876	13.793

Fjöldi kúabúa eftir stærðarflokkum



Greiðslumark (l)

Mynd 1. Flokkun kúabúa á starfssvæði BSSL eftir stærð. Slegið er saman því greiðslumarki sem framleitt er út hverju fjósi/lögbýli óháð því hvort greiðslumarkið sé skráð á 2 eða fleiri aðila búsinns. Fyrstu súlurnar fimm eru samanburðarhæfar og sýna fjölda jarða sem hafa skráð greiðslumark en síðasta súlan sýnir fjölda fjósa í framleiðslu í upphafi verðlagsárs.

verðlagsársins. Í upphafi síðasta verðlagsárs var framleidd mjólk í 280 fjósum á þessu sama svæði þannig að fjósum í framleiðslu fækkaði um 8 á verðlagsárinu.

Kúabúin héldu áfram að stækka líkt og síðustu ár. Meðalkúabúíð á starfssvæði Búnaðarsambands Suðurlands hefur nú 161.026 lítra greiðslumark en hafði 146.183 l. fyrir ári. Stærst eru kúabúin að jafnaði í Árnessýslu, 185.980 l., þá í Rangárvallasýslu 170.344 l., þá í A.-Skaftafellssýslu 116.011 l. og minnst í V.-Skaftafellssýslu 85.190 l.

Athugið að inni í þessum tölum er aukning heildargreiðslumarksins úr 111 milljónum lítra í 116 milljónir lítra.

Alls keypti 41 aðili greiðslumark á sl. verðlagsári eða samtals rúmlega 1.280.000 lítra, en 18 aðilar seldu allt eða hluta af sínu

KÝR 2006-kúasýningin tókst vel

greiðslumarki eða um 809.000 lítra. Verulegur breytileiki var á magni í einstökum viðskiptum.

Greiðslumark svæðisins jókst um 470.000 lítra nettó, þ.e. þegar ekki er tekið tillit til aukningar á heildargreiðslumarki landsins. Þar með gekk til baka sú minnkun greiðslumarks sem var á síðasta ári þegar greiðslumark svæðisins minnkaði um 326.900 lítra frá fyrra ári. Greiðslumark svæðisins í upphafi verðlagsársins 2006/2007 er tæplega 45 milljónir lítra þegar tekin er með hækkun greiðslumarksins á landsvísu. Það þýðir að 38,7% greiðslumarksins er á starfssvæði BSSL.

Ef notuð er gamla hreppaskipanin er mesta greiðslumarkið í einstökum sveitum að finna í Hrunamannahrepp (rúmllega 4,8 milljónir lítra) og í A.-Landeyjum (tæplega 4,25 milljónir lítra). Flest fjós í framleiðslu er jafnframt að finna í þessum sömu sveitum, Hrunamannahreppur (25), A.-Landeyjar (23) og þá gamli Skeiðahreppur með 15 fjós.

Í sveitum þar sem framleiðendur eru 5 eða fleiri er stærstu meðalkúabúin að finna í Gnúpverjahrepp (223.000 l.), þá í Biskups-tungum (214.000 l.) og loks á Skeiðum, þar sem meðalkúabúið er með um 210.000 l. greiðslumark. Í Rangárvallasýslunni er stærstu meðalkúabúin að finna á Rangárvöllum með 189.000 lítra. Þegar skoðuð er breytingin í stærð búa á öllu svæði Búnaðarsambands Suðurlands má sjá að kúabúum með greiðslumark undir 100.000 lítrum fækkar, fjöldi kúabúa sem hafa 100.000 - 200.000 lítra stendur í stað en athygli vekur að kúabúum sem hafa meira en 200.000 lítra greiðslumark fjölgar og eru þau 77 í upphafi verðlagsársins, þar af 34 sem hafa meira greiðslumark en 250.000 lítra, sjá mynd 1.

Jóhannes Hr. Símonarson



Verðlaunahafar í flokki yngri sýnenda kálfa, f.v. Sölvi Sveinsson með Pokkadís, Elís Arnar Jónsson með Glóð, Anna Marí Karlsdóttir með Ljúf, Jens Thinus Clausen Pétursson með Jensínu og mæðgurnar Anna Berglind Indriðadóttir og Eygló Arna Guðnadóttir með Ö. (Ljós. Halla Eygló Sveinsdóttir)

Laugardaginn 26. ágúst 2006 stóðu Búnaðarsamband Suðurlands og Félag kúabænda á Suðurlandi fyrir kúasýningu í Ölfushöllinni á Ingólfshvoli. Til sýningar mættu 46 gripir, 31 kálfur, 13 kýr og 2 naut. Keppt var í fimm flokkum auk þess sem þrjár kýr voru heiðraðar fyrir endingu og miklar afurðir. Nautin þrjú sem mættu á sýninguna voru; Danni 03980 frá Nýjabæ og Stássi 04024 frá Nautastöð Bí (f. á Syðri-Bægisá).

Pórólfur Sveinsson, formaður LK, setti sýninguna og sagði meðal annars ánægjulegt hve þátttaka barna og unglinga væri góð og kúasýningar sem þessi væru hátíðir kúabænda. Véla- og þjónustufyrirtæki sýndu vélar, fóðrunar- og mjaltabúnað og margt fleira.

Sýningin var mjög góð, kýr og kálfar vel undirbúin og gaman að sjá hve mikið sýnendur höfðu lagt í undirbúning. Aðsókn var sýnu minni en á fyrri sýningum en um 600 manns komu á sýninguna. Búnaðarsamband Suðurlands og Félag kúabænda á Suðurlandi þakka sýnendum gripa innilega fyrir þeirra framlag.

Úrslit urðu eftirfarandi:

Kálfar, sýnendur 11 ára og yngri

- Ör 332 frá Púfu, V-Landeyjum, f. 24.09 2005. F. Þverteinn 97032, M. Spá 293, mf. Punktur 94032. Sýnandi: Eygló Arna Guðnadóttir
- Jensína 529 frá Hvammi, Ölfusi, f. 13.06 2006. F. Hersir 997033, M. Löpp 321, mf. Garpur 98009. Sýnandi: Jens Thinus Clausen Pétursson, 7 ára.
- Ljúf 113 frá Skipholti 1, Hrunamannhr., f. 24.03 2005. F. Grikkur 04004, M. Flaska 059, mf. Viðauki 00008. Sýnandi: Anna Marí Karlsdóttir, 8 ára.
- Glóð 196 frá Dalbæ 1, Hrunamannhr., f. 25.03 2006. F. Fontur 98027, M. Gletta 045, mf. Klerkur 93021. Sýnandi: Elís Arnar Jónsson, 7 ára.
- Pokkadís 1049 frá Stóra-Ármóti, Flóahr., f. 12.10 2005. F. Stígur 97010, M. Fjóla 822, mf. Týr 96012. Sýnandi: Sölvi Sveinsson.

Kálfar, sýnendur 12 ára og eldri

- Von 336 frá Púfu, V-Landeyjum, f. 31.10 2005. F. Leiknir 03028, M. Dama 280, mf. Forseti 90016. Sýnandi: Theodóra Jóna Guðnadóttir
- Fljót 473 frá Ásólfsskála, V-Eyjafjöllum, f. 02.04 2006. F. Fontur 98027, M. Skúta 360, mf. Klaki 94005. Sýnandi: Þorgeir Sigurðsson, 13 ára.
- Jasmína 672 frá Selalæk, Rangárvöllum, f. 13.02 2006. F. Sveppur 98035, M. Gæfa 503, mf. Gassi 98788. Sýnandi: Sesselía Þórisdóttir, 12 ára.
- 544 frá Laugardælum, Flóahr., f. 26.04 2006. F. Glanni 98026, M. Pa 221, mf. Foss 93006. Sýnandi: Elín Linnea Ólafsdóttir.
- Blúnda 673 frá Selalæk, Rangárvöllum, f. 13.04 2006. F. Snoddas 03155, M. Glíma 445, mf. Haltur 95998. Sýnandi: Valdís Bjarnadóttir, 12 ára.

Holdagripir

1. Limma 107 frá Vestri-Garðsauka, Rangárþingi eystra, f. 10.07 1998, F: Ljómi 95451, M: Ísl..
Sýnandi: Bianca Gruener
2. Brunnhildur 123 frá Vestri-Garðsauka, Rangárþingi eystra, f. 07.07 2002, F: Lindi 95452, M: Sally 105, Mf: Angi 95400. Sýnandi: Jón Logi Þorsteinsson
3. Kata 088 frá Vestri-Garðsauka, Rangárþingi eystra, f. 30.04 2006, F: Arður 95402, M: Katastrof 119.
Sýnandi: Kerstin Geissler

Fyrsta kálfs kvígur

1. Brydding 505 frá Pverlæk, Holtum, f. 28.01 2004, F. Friskur 94026, M. Kengála 393, Mf. Ufsi 88031.
Sýnandi: Kristinn Guðnason.
2. Gæla 096 frá Dalbæ 1, Hrunamannahr., f. 03.03 2004, F. Núpur 96013, M. Gletta 045, Mf. Klerkur 93021.
Sýnandi: Björgvin Viðar Jónsson
3. Silvía Nótt 602 frá Selalæk, Rangárvöllum, f. 07.03 2004, F. Hringur 01354, M. Ör 534., Mf. Örvar 99028.
Sýnandi: Þórir Jónsson
4. Fruma 274 frá Stóru-Reykjum, Flóah., f. 16.09 2003, F. Pinkill 94013, M. Frunsa 174, Mf. Sorti 90007.
Sýnandi: Gísli Hauksson
5. Rauðka 203 frá Syðra-Velli, Flóah., f. 28.11 2002, F. Friskur 94026, M. Blíða 158, Mf. Almar 90019.
Sýnandi: Þorsteinn Ágústsson

Mjólkurkúr

1. Hönk 213 frá Stóra-Ármóti, Flóahreppi, f. 22.10 2002, F. Kaðall 94017, M. Burma 801, Mf. Búi 89017.
Sýnandi: Höskuldur Gunnarsson.
2. Motta 076 frá Dalbæ 1, Hrunamannahr., f. 24.08 2003, F. Soldán 95010, M. Felga 034, Mf. Smellur 92028.
Sýnandi: Jón Viðar Finnsson
3. Ísabella 293 frá Berjanesi, V-Landeyjum, f. 08.04 2003, F. Pagos 00174, M. Flauta 234, Mf. Blossi 94976.
Sýnandi: Erna Árfells
4. Tinna 248 frá Púfu, V-Landeyjum, f. 05.09 1999, F. Negri 91002, M. Sylvía 196, Mf. Klerkur 93021.
Sýnandi: Guðni Þór Guðmundsson

Heiðurskúr - eldri kúr sem státa af miklum afurðum og frábærri endingu

Hrafnhetta 153 frá Hólmum, A-Landeyjum.
Ljómalind 117 frá Akri, Rangárþingi eystra.
Botna 209 frá Skeiðháholti, Skeiða- og Gnúpverjahreppi.

Besti gripur sýningarinnar var valinn Ör 332 frá Púfu í V-Landeyjum.

Landssamband kúabænda gaf öll verðlaun á sýningunni auk þess sem MS gaf yngri keppendum íþróttatösku og handklæði og KB banki þeim eldri tösku og glósabók. Þá hlutu efsta 1. kálfs kvígan og efsta mjólkurkúrinn 3 tonn af kjarnfóðri frá Fóðurbliðndunni hvor.

Vélaver gaf þremur efstu 1. kálfs kvígum og mjólkurkúm DeLaval mjaltagalla.

KB banki verðlaunaði besta grip sýningarinnar. Þá kepptu kúabændur úr Árnes- og Rangárvallasýslum í „kúa“fitness þar sem Rangæingar höfðu betur með fjögurra sekúndna mun.



Brydding 505 frá Pverlæk, efst í flokki 1. kálfs kvígna. (Ljós. Halla Eygló Sveinsdóttir)



Arnheiður á Guðnastöðum við mjaltir í „kúa“fitness-keppinni.



Eygló Arna Guðnadóttir með Ör 332 frá Púfu en þau sigruðu í flokki 11 ára og yngri auk þess sem Ör var valin besti gripur sýningarinnar. Við hlið þeirra stendur Þórólfur Sveinsson, formaður LK. (Ljós. Halla Eygló Sveinsdóttir)

Námskeið á Suðurlandi í haust - Bústjórn

Í haust verður boðið upp á námskeiðaröð um bústjórn í landbúnaði. Námskeiðin eru á vegum Landbúnaðarháskólans í samstarfi við Búnaðarsamband Suðurlands og skráning á þau og almennar upplýsingar veita Runólfur Sigursveinsson, netfang: rs@bssl.is, sími 480 1811 eða Ásdís Helga, netfang endurmenntun@lbhi.is sími, 433 5033. Þátttakendur á lögbyllum eiga kost á endurgreiðslu hluta námskeiðskostnaðar, nánari upplýsingar um þann þátt má sjá í Bændablaðinu sem kom út 12. september sl.

Markmið námskeiðanna er að auðvelda, starfandi bændum og þeim sem huga að stofnun búreksturs, skilning á grundvallaratriðum í rekstrarhagfræði. Fjallað er um mismunandi rekstrarform, samspil framleiðslufanga og afurða, kostnaðarskipan fyrirtækja og uppsetningu ársreikninga. Mikil áhersla er lögð á að kynna fyrir nemendum helstu vaxtarhugtök, vaxtareikning, vísitölur og hin ýmsu form skuldabréfa. Í síðasta lagi er fjallað ítarlega um laun og launagreiðslur Nemendum sem taka öll námskeiðin verður gefinn kostur á að sitja próf í lok námskeiðsraðar (vika 49-51) með staðarnemum hjá Lbhí og fá einingamat fyrir.

Umsjón: Runólfur Sigursveinsson ráðunautur hjá Búnaðarsambandi Suðurlands.

Tími: 19. okt. - 23. nóv. 2006, kl. 10:00-16:30 (6x), á Selfossi (54 kennslustundir + lokapróf). Námskeiðið er á framhaldsskólastigi og má meta til 2 eininga sem hluta af námi í Búfræði.

Verð: 51.600 kr ef bókað er á alla námskeiðsröðina í einu.

Rekstrarform og inngangur að rekstrarhagfræði - 1. hluti

Fjallað verður um mismunandi rekstrarform í fyrirtækjarekstri, einstaklingsfyrirtæki, sameignarfélag, einkahlutafélag (ehf) og hlutafélag (hf). Rætt um hvaða form hentar í hverju tilviki.

Loks fjallað um skráningu fyrirtækja og skattamál.

Í umfjöllun um rekstrarhagfræði er fjallað um helstu hugtök og samspil framleiðslufanga og afurða.

Kennsla: Runólfur Sigursveinsson ráðunautur hjá Búnaðarsambandi Suðurlands ásamt öðrum sérfræðingum.

Tími: 19. okt. 2006, kl. 10:00-16:30, á Selfossi

(9 kennslustundir). Verð: 12.900 kr

Kostnaður (BK og FK) - 2. hluti

Fjallað verður um breytilegan kostnað (BK) og muninn á hlutfallslegum vaxandi og minnkandi BK. Tekin sérstaklega dæmi úr landbúnaði.

Rætt um fastan kostnað (FK) og tengsl hans við rekstur á hverjum tíma. Rætt um heildarkostnað og kostnað á framleidda einingu. Loks verður fjallað um jaðarkostnað og tengsl hans við önnur kostnaðarhugtök.

Kennsla: Stefania Nindel kennari við Bændadeild Lbhí

Tími: 26. okt. 2006, kl. 10:00-16:30, á Selfossi

(9 kennslustundir). Verð: 12.900 kr

Rekstrar- og efnahagsreikningar - 3. hluti

Fjallað verður um tilgang rekstrar- og efnahagsreiknings og hvaða meginlinur hann þarf að sýna. Rætt um framsetningu og uppbyggingu rekstrarreiknings og tengsl hans við efnahagsreikning.

Tekin dæmi úr ársreikningum fyrirtækja.

Kennsla: Valdimar Bjarnason ráðunautur hjá Búnaðarsambandi Suðurlands.

Tími: 2. nóvember 2006, kl. 10:00-16:30, á Selfossi

(9 kennslustundir). Verð: 12.900 kr

Vextir, vísitölur og verðbólga - 4. hluti

Fjallað verður um helstu hugtök sem notuð eru í daglegri umfjöllun um vexti, vísitölur og verðbólgu. Sem dæmi má nefna; nafnvextir, forvextir og raunvextir. Rætt um núvirðismat og framtíðarvirði. Fjallað stuttlega

um verðlagsbreytingar og mismunandi vísitölur og forsendur þeirra. Kennsla: Jóhannes Hr. Símonarson ráðunautur hjá Búnaðarsambandi Suðurlands.

Tími: 9. nóv. 2006, kl. 10:00-16:30, á Selfossi (9 kennslustundir).

Verð: 12.900 kr

Skuldabréf og önnur lánsform - 5. hluti

Fjallað verður um mismunandi lánsform, eingreiðslubréf, lán með jöfnum afborgunum, jafngreiðslulán, yfirdráttarlán, verðtryggð- og óverðtryggð lán. Fjallað sérstaklega um erlend lán og mismunandi samsetningu þeirra. Tekin dæmi um mun á einstökum lánsformum.

Kennsla: Jóhannes Hr. Símonarson, Runólfur Sigursveinsson og Valdimar Bjarnason ráðunautar hjá Búnaðarsambandi Suðurlands.

Tími: 16. nóv. 2006, kl. 10:00-16:30, á Selfossi (9 kennslustundir).

Verð: 12.900 kr

Laun - 6. hluti

Fjallað verður um reiknað endurgjald, greiðslur í lífeyrissjóð og séreignasjóði. Rætt um ráðningasamninga og form þeirra og skyldur atvinnurekanda. Þá er farið í gegnum dæmi um launaútreikninga. Loks rætt um verktakagreiðslur.

Kennsla: Sérfræðingar frá Bændabókhalda Búnaðarsambands Suðurlands.

Tími: 23. nóvember 2006, kl. 10:00-16:30, á Selfossi

(9 kennslustundir). Verð: 12.900 kr

Altech

Yea-Sacc

...og þú hagnast!

Lifandi ger sem eykur nyt!

Dýralæknamiðstöðin ehf.
þjónusta og ráðgjöf
Dynskárum 30 - 850 Hella - 487 5141

Hauststörfin í sauðfjárrækt 2006

Nú styttest í að hauststörfin í sauðfjárrækt á vegum Búnaðarsambands Suðurlands fari af stað. Dagskrá haustsins er birt hér með fyrirvara um hugsanlegar breytingar. Sýningarhaldið er með svipuðu sniði og undanfarin ár, þ.e. að í þeim sveitum þar sem leyft er að komið sé saman með fé verða samsýningar. Jafnframt verður boðið upp á að þeir sem ætla að láta skoða 20 gimbrar eða færri geta komið með þær á sýningarstað en til að tímaplön standist þarf að panta þær gimbraskoðanir sem aðrar í tíma hjá Búnaðarsambandinu. Sýningarstarf verður skipulagt í samráði við formenn/forráðamenn fjárræktarfélagasvæða á hverjum stað, hvort sem um samsýningar er að ræða eður ei og er vonast til að það samstarf gangi vel eins og verið hefur undanfarin ár. Líkt og undanfarin ár verður áhersla lögð á lambaskoðanir.

Til að afköst verði sem best við sauðfjárskoðanir þarf aðstaða að vera þannig að dómur gangi sem greiðlegast fyrir sig. Helstu atriði sem þurfa að vera í lagi eru eftirfarandi:

- Hafa ætterni lamba á hreinu, númer föður og nafn og númer móður
- Þeir sem eru í skýrsluhaldi sauðfjárræktarféлага að hafa upplýsingar um fjárræktarfélagasnúmer veturgamla hrúta og ætterni þeirra (númer og nafn föður og númer móður).
- Gott er að búið sé að vigta lömb og veturgamla hrúta sem koma á með til dóms ef kostur er. Það sparar mannskap og tíma og minnkar hávaða.
- Hafa sterka og hreina grind eða plötu undir ómsjá og festa vel á jötubönd.
- Hafa aðstöðu fyrir ritara og ágæt að vera búið að útvega ritarann fyrir sýningu.
- Hafa framlengingarsnúru tilbúna og í lagi.
- Gott ljós er nauðsynlegt til að hægt sé að meta ullina.
- Stóla, kassa eða fötur til ásetu fyrir ritara og ómmælingarmann.

Lambhrútar:

Lambhrútaþingir verða með svipuðu sniði og undanfarin ár. Þeir verða mældir og stigaðir. Til að fá raunhæft úrval af ásetningshrútum er nauðsynlegt að koma með til dóms og mælinga þrisvar sinnum þann fjölda sem áætlaður er til ásetnings á hverju búi. Einnig er ágætt að fá sem flest lömb undan undan sæðingahrútum til dóms til að fá sem besta mynd af sæðingahrútunum sem lambsfeðrum. Líkt og undanfarin ár verður boðið upp á aukasýningar á lambhrútum á þeim svæðum sem óskað er, en nauðsynlegt er að vita í tíma hvenær henti best að halda þær á hverju svæði.

Í lok haustanna verða haldnir sauðfjárræktarfundir þar sem gerð verða upp hauststörfin í sauðfjárdómum, kynntir verða hrútar Sauðfjáræðingastöðvar Suðurlands, veittar viðurkenningar fyrir álitlegustu lambhrúta haustsins og jafnframt veittar viðurkenningar fyrir „bestu“ BLUP hrútana.

Gimbraskoðanir:

Gert er ráð fyrir að framkvæma gimbraskoðanir samhliða hrútasýningum eins og hægt verður að koma fyrir. Reynt verður að skipuleggja þær skoðanir sem verða ekki á hrútasýningartímabilinu þannig að skoðunarmaður verði á ákveðnum svæðum á ákveðnum dögum. PESS VEGNA ER MJÖG MIKILVÆGT AÐ PANTA GIMBRASKOÐANIR TÍMANLEGA.

Æskilegt er að láta ómskoða fyrr en seinna á haustin og velja ásetning áður en haustbötun hefst. Með því móti er verið að velja bráðþroskuðustu einstaklingana til ásetnings. Einnig er þá hægt að

láta vænstu lömbin strax í slátrun en bata þau lömb sem þurfa á því að halda. Hrútlömb þroskast seinna en gimbrar og því er yfirleitt meiri ávinningur að bata þá, þar sem gimbrum er hættara við fitusöfnun.

Afkvæmarannsóknir hrúta:

Afkvæmarannsóknir hrúta er einn af mikilvægari þáttum sauðfjárræktarinnar. Framleiðnisjóður landbúnaðarins hefur styrkt afkvæmarannsóknir hrúta í nokkur ár og ef bú uppfyllir skilyrði afkvæmarannsóknar kemur styrkurinn til lækkunar vinnu við ómmælingar og uppgjör afkvæmarannsóknarinnar. Skilyrði afkvæmarannsóknna hrúta eru eftirfarandi:

- Fjöldi afkvæmahópa þarf að vera að lágmarki 5 fyrir lægri styrkin og 8 fyrir hærri styrkin.
- Bú þarf að vera þátttakandi í skýrsluhaldi sauðfjárræktarfélaganna.
- Vorupplýsingum hafi verið skilað til Bændasamtaka Íslands til uppgjörs sem fyrst eftir sauðburð og í síðasta lagi fyrir 20. ágúst.
- Fyrir hvern hrút í rannsókn þarf kjötmatsupplýsingar fyrir að lágmarki 10-12 afkvæmi.
- Í hverjum afkvæmahópi skulu ómmæld og stiguð að lágmarki átta lömb af sama kyni í öllum hópum.

Æskilegt er að hafa sem flesta hrúta í afkvæmarannsókn innan bús upp á að fá sem bestan samanburð. Að sjálfsögðu er hægt er að gera upp rannsókn þar sem ekki nást 5 hrútar í rannsókn en þá kemur enginn styrkur til lækkunar á kostnaði bónda. Einnig getur bóndi látið gera upp svokallaða „minni afkvæmarannsókn“ en þá eru einungis notaðar kjötmatsupplýsingar og þarf bóndinn að koma þeim upplýsingum til Búnaðarsambandsins og óska eftir uppgjöri.

Veturgamlir hrútar:

Veturgamlir hrútar verða mældir og stigaðir fyrir þá sem þess óska. Veittar verða viðurkenningar fyrir stigahæstu veturgömlu hrútana á fræðslufundum í sauðfjárrækt sem haldnir verða í mars/apríl 2007. Kjötmatsupplýsingar lamba undan stigahæstu hrútunum ráða verðlaunaröðuninni. Viðurkenningar þessar eiga að vera hvati til bænda að nota lambhrúta strax á fyrsta ári á nokkrar ær og helst afkvæmprófa þá til að strax komi í ljós hvernig þeir reynast sem lambsfeður.

Innheimta/gjaldskrá:

Töluvert breytt fyrirkomulag verður á innheimtu fyrir sauðfjárdóma. Aðeins hefur verið innheimt fyrir gimbraskoðanir fram að þessu en nú í haust á að innheimta fyrir ALLA sauðfjárdóma, þ.e. á lambhrútum, gimbrum og veturgömlum hrútum.

Gjaldskráin er á þessa leið:

- Dómar á sauðfé.....5.000 kr/klst/starfsmann.
– 40% afsláttur er fyrir félagi í búnaðarfélagi / búnaðarsambandi
- Komugjald heim á einstaka bú2.000 kr.
- Lágmarksgjald3.000 kr.
- Styrkur Framleiðnisjóðs landbúnaðarins kemur til lækkunar hjá þeim sem taka þátt í afkvæmarannsókn hrúta, uppfylla skilyrði hennar og gögnum hefur verið komið til Búnaðarsambandsins í tíma.
– 5-7 hrútar í prófun5.000 kr.
– 8 hrútar eða fleiri í prófun10.000 kr.

Álag verður 50% ofan á gjaldskrá Búnaðarsambandsins þar sem óskað er sérstaklega eftir skoðunum um helgar og á kvöldin. Ekki verður skoðað sauðfé hjá þeim sem eru í skuld við Búnaðarsamband Suðurlands og er viðkomandi aðilum bent á að gera upp við Búnaðarsambandið hið fyrsta.

Allt verð er gefið upp án virðisaukaskatts.

Pantanir:

Pantanir fyrir gimbraskoðanir og afkvæmarannsóknir hrúta þurfa að berast til Búnaðarsambands Suðurlands í síðasta lagi 15. september. Mikilvægt er að panta lambaskoðanir í tíma til að hægt sé að skipuleggja og jafnframt anna öllum pöntunum á þeim tíma sem hentar öllum. Ef pöntun er gerð með mjög stuttum fyrirvara má búast við að ekki verði hægt að sinna henni.

Pantanir fara fram í sínum:

480 1800 / 487 4818 / 893 0578

eða á netfangið thorey@bssl.is.

Taka skal fram hentuðan tíma og áætlaðan lambafjölda sem skoða á.

Sauðfjárræktarráðunautar Bssl.

Dagskrá 2006

Dagsetning	Svæði	Dómarar
Fimmtudagur	14. sep. Laugardalur (hr&gsk)	HES/ÓÖ
Priðjudagur	19. sep. Örfæfi (gsk)	PB/HB
Miðvikudagur	20. sep. Örfæfi (gsk)	PB/HB
Fimmtudagur	21. sep. Örfæfi (hr&gsk)	PB/HB
Föstudagur	22. sep. Suðursveit (hr&gsk)	ÁIK/PB
Priðjudagur	19. sep. Stokkseyrarhr. (hr&gsk)	ÓÖJ/ÁIK
Fimmtudagur	21. sep. Ásahreppur (hr&gsk)	ÓÖJ/ÁIK
Föstudagur	22. sep. Gaulverjabæjarhreppur (hr&gsk)	ÓÖJ
Mánudagur	25. sep. Austur-Landeyjar/Vestur-Eyjafjöll (hr)	ÓÖJ/ÁIK
Priðjudagur	26. sep. Vestur-Landeyjar (hr&gsk)	ÓÖJ/ÁIK
Miðvikudagur	27. sep. Grímsnes (hr&gsk)	HES/ÓÖJ
Fimmtudagur	28. sep. Austur-Eyjafjöll (hr)/Afk. Y.-Skógum	JVJ/PB/GMP
Föstudagur	29. sep. Fljótshlíð (hr&gsk)	ÓÖJ/ÁIK
Mánudagur	25. sep. Mýrdalshreppur (hr&gsk)	PB/GMP
Priðjudagur	26. sep. Mýrdalshreppur (hr&gsk)	PB/GMP
Miðvikudagur	27. sep. Holta-og Landsveit (gsk)	PB/ÁIK
Fimmtudagur	28. sep. Holta-og Landsveit (hr)	ÓÖJ/ÁIK
Föstudagur	29. sep. Afk. Y.-Skógum (sl)/Hvolhreppur (hr&gsk)	PB
Mánudagur	2. okt. Pingvallasveit (hr)	ÓÖJ/HES
Priðjudagur	3. okt. Gnúpverjahreppur (hr&gsk)	PB/GMP
Miðvikudagur	4. okt. Skeiðahreppur (hr&gsk)PB/GMP	
Fimmtudagur	5. okt. Hörgslandshreppur (hr&gsk)	PB/GMP
Föstudagur	6. okt. Meðalland (hr&gsk)	PB/GMP
Mánudagur	2. okt. Rangárvallahreppur (hr)	PB/ÁK
Priðjudagur	3. okt. Hraungerðishreppur (hr&gsk)	GJ/ÓÖJ
Miðvikudagur	4. okt. Hraungerðishreppur (hr&gsk)	GJ/ÓÖJ
Fimmtudagur	5. okt. Hrunamannahreppur (hr&gsk)	ÓÖJ/ÁIK
Föstudagur	6. okt. Hrunamannahreppur (hr&gsk)	ÓÖJ/ÁIK
Mánudagur	9. okt. Kirkjubæjarhreppur (hr)	JVJ/PB
Priðjudagur	10. okt. Skaftártunga (hr&gsk)	PB/GMP
Miðvikudagur	11. okt. Skaftártunga (hr&gsk)	PB/GMP
Fimmtudagur	12. okt. Áltaver (hr&gsk)	PB/GMP
Priðjudagur	10. okt. Mýrar (hr&gsk)	JVJ/HB
Miðvikudagur	11. okt. Lón (hr&gsk)	JVJ/HB
Fimmtudagur	12. okt. Nes (hr&gsk)	JVJ/HB
Föstudagur	13. okt. Villingaholtshreppur (hr&gsk)	HES/ÓÖJ
Mánudagur	9. okt. Selvogur	HES/ÓÖJ
Priðjudagur	10. okt. Grafningur (hr&gsk)	HES/ÓÖJ
Priðjudagur	10. okt. Eyrarbakki (hr&gsk)	HES/ÓÖJ
Mánudagur	16. okt. Ölfus (hr&gsk)	ÓÖJ
Priðjudagur	17. okt. Nes (gsk)	PB/HB

Dagskrá er birt með fyrirvara um breytingar.

hr=Hrútasýning gsk=Gimbraskoðun hr&gsk=Hrútasýning og gimbraskoðanir ef tími leyfir
 Dómarar: PB: Pórey Bjarnadóttir, ÁIK: Ágúst Ingi Ketilsson, GMP: Grétar Már Porkelsson,
 HES: Halla Eygló Sveinsdóttir, ÓÖJ: Óðinn Örn Jóhannsson, JVJ: Jón Viðar Jónmundsson,
 HB: Haukur Bjarnason, GJ: Guðmundur Jóhannesson



www.fodur.is

Lífland kappkostar að veita *góða þjónustu og ráðleggingar* eftir þörfum!

VEIST ÞÚ?

Hvort kjarnfóðurblöndurnar **HÁNYT** eða **GÓÐNYT** henti fyrir þínar kýr?

Hvaða steinefni og snefilefni eru í boði?

Hvaða hjálparefni eru fáanleg?

Hvaða fóður er í boði?

HVAÐA ÞJÓNUSTU VEITIR LÍFLAND?

Við komum í heimsókn og veitum ráðgjöf.

Við gerum **fóðuráætlanir**.

Við leiðbeinum um fóðrun, steinefnagjöf og notkun á hjálparefnum.

Við höfum aðgang að ýmsum sérfræðingum, þ.m.t. fóðurfræðingum hjá Trouw Nutrition í Danmörku.

TILBOÐ:

Við gerum bændum tilboð sem eru í **framkvæmdahugleiðingum**. Við erum með eftirfarandi vörur:

- Innréttingar og steinristar frá DE BOER
- Brynningarskálar frá STRANGKO og brynningarkör frá DE BOER
- Mjaltabás og hringekjur frá STRANGKO
- Kjarnfóðurbás frá STRANGKO
- Kálfafóstrur frá STRANGKO
- Loftæstikerfi frá TURBOVENT, SKOV og MULTIFAN
- Fóður- og vatnslínukerfi frá VDL
- Úti og inni síló
- Sópvélar og margan annan búnað

NÝTT Í VETUR:

Ýmis **tilboð** verða í boði í vetur og við hvetjum bændur til að hafa samband í síma 540 1100 eða senda tölvupóst á netfangið lifland@lifland.is.

Hafðu samband við okkur það getur borgað sig!

*Með kveðju
Elías og Maríanna*



LÍFLAND

- betri búnaður

Korngörðum 5 • Sími: 540 1100

www.lifland.is