



FRÉTTABRÉF

BÚNAÐARSAMBANDS SUÐURLANDS

Okt. 2004 - 26. árgangur. - 14. tölublað

EFNI BRÉFSINS

Hagkvæmi gróffóðuröflunar
Bls. 1

Haustrundir LK
Bls. 1

Sauðfjársæðingastöð
Suðurlands
Nýjir hrútar
Bls. 2

Ályktanir frá félagsráði
Bls. 3

Sauðfjáreigendur í Árnessýslu
Bls. 3

Námskeið í meðhöndlun og mati á
1-4 vetra unghrossum
Bls. 3

Skráning á lax- og silungsveiði
Bls. 4

Nautkálfar á stöð?
Bls. 4

Númerum heimanautin
Bls. 4

Ritstjórn:

Jóhannes Hr. Símonarson,
Runólfur Sigursveinsson,
Guðmundur Jóhannesson.

Ábyrgðarmaður:

Sveinn Sigurmundsson
Sími 480 1800 - Fax 480 1818
Netfang: bssl@bssl.is
Vefslóð: <http://www.bssl.is>
ISSN 1605-7546
Prentun:
Prentsmiðja Suðurlands ehf.

Haustrundir

Landssambands kúabænda

Landssamband kúabænda hefur lagt fram tímaramma um haustrundi sína. Þrjú fundir verða haldnir hér á Suðurlandi. Á fundunum munu forsvarsmenn LK ræða um nýgerðan mjólkursamning, hugsanleg áhrif alþjóðasamninga, markaðsmál nautgriparæktarinnar og fleira. Alls mun LK halda 14 fundi víðsvegar um landið. Fundirnir á Suðurlandi verða sem hér segir:

- **Mánudaginn 1. nóv. kl. 20:30 í Félagsheimilinu á Flúðum**
Fulltrúar LK: Þórólfur Sveinsson og Snorri Sigurðsson
- **Fimmtudaginn 4. nóv. kl. 13:00 á Hótel Kirkjubæjarklaustri**
Fulltrúar LK: Þórólfur Sveinsson, Snorri Sigurðsson og Egill Sigurðsson
- **Fimmtudaginn 4. nóv. kl. 20:30 í gistihúsinu Árhúsum á Hellu**
Fulltrúar LK: Þórólfur Sveinsson og Snorri Sigurðsson. Þá mun Magnús Ólafsson, formaður Markaðsnefndar mjólkuriðnaðarins og forstjóri Osta- og smjörslunnar fjalla um markaðsmál mjólkuriðnaðarins.

Hagkvæmni gróffóðuröflunar

Mánudaginn 15. og þriðjudaginn 16. nóvember n.k. standa Búnaðarsamband Suðurlands, Landbúnaðarháskólinn á Hvanneyri og Hagsmunafélag ráðunauta fyrir námskeiði um hagkvæmni gróffóðuröflunar á Hótel Selfossi. Námskeiðið hefst kl. 10.

Markhópur námskeiðsins eru starfsmenn landbúnaðarins á sviði fóðuröflunar, fóðrunar- og fóðrunartækni, ráðunautar, kennarar, rannsóknamenn og bændur.

Helstu þættir námskeiðsins eru;

- Þróun og staða gróffóðurframleiðslunnar á Íslandi
- Verkunaraðferðir gróffóðurs og mismunandi aðferðir við fóðrun - þróunin á Norðurlöndum
- Hagkvæmni gróffóðurframleiðslu
- Fóðurbirgðir, fóðuráætlanir og kostnaður

Námskeiðið fer að mestu fram á ensku en gestafyrirlitari er Hans Lindberg, ráðunautur sænskrar landbúnaðarráðgjafastofu.

Sjá nánar á www.bssl.is en frekari upplýsingar gefa Guðmundur (480 1808) eða Runólfur (480 1811). Skráningarfrestur er til 4. nóvember í síma 480 1800 eða 433 7000. Framleiðnisjóður og Jötunn-Vélar styrkja námskeiðið.

Sauðfjársæðingastöð Suðurlands

Nýir hrútar veturinn 2004/2005

Nú liggur fyrir hvaða hrútar koma nýir á Sauðfjársæðingastöð Suðurlands í vetur og er um að ræða níu hrúta. Auk þess verða að venju nokkur hrútaskipti milli stöðvanna í Laugardælum og Borgarnesi en nú hefur verið ákveðið að leggja niður stöðina á Möðruvöllum. Ekki liggur endanlega fyrir á þessari stundu hvaða hrútum stöðvarinnar munu skiptast á. Hér á eftir er að finna örlitlar upplýsingar um nýju hrútana í samantekt Jóns Viðars Jónmundssonar.

Frekari upplýsingar biða útkomu hrútaskráarinnar í nóvember n.k.



Trassi 99-925 er frá Norðurhjáleigu í Álftaveri og má ætla að verði síðasti sonur Garps 92-808 sem kemur til notkunar á stöð en móðir hans 96-459 var undan Geisla 93-545. Trassi er hvítur og hyrndur.

Trassi er tekinn til notkunar á stöð á grundvelli reynslu úr fremur lítilli hjörð í Norðurhjáleigu en undan honum hafa komið feikilega vel gerð lömb og allmargir verulega álitlegir hrútar. Trassi er arfhreinn hvítur.



Toppur 00-926 er frá Þykkvabæ í Landbroti undan Læk 97-843 en móðir hans 97-649 er dóttir Fjalars 94-420. Toppur er hvítur og hyrndur. Toppur hefur verið gríðarlega mikið notaður á búinu í Þykkvabæ og verið að sýna þar feikilega

mikla yfirburði í flokkun sláturlamba og var á grundvelli þeirrar reynslu tekinn til notkunar á stöð. Toppur er arfhreinn hvítur.



Vestri 01-927 er frá Skarði í Landsveit undan Læk 97-843 en móðir hans 99-916 var dóttir Glúms sem um árabíl var einn öflugasti kynbóta-hrúturinn í Skarði. Vestri er hvítur og hyrndur. Vestri var í afkvæmarannsókn fyrir stöðv-

arnar í Skarði haustið 2003 þar sem hann sýndi mjög góða útkomu en hrútar þaðan fengust ekki fluttir á stöð þá um haustið. Vestri er arfblendinn og erfir tvílit en mun ekki erfa mórauðan lit.

Grímur 01-928 er frá Staðarbakka í Hörgárdal sonur Túla 98-858 en móðir hans Gríma 96-606 er dóttir Ljóma 95-704. Grímur er hvítur og hyrndur. Grímur er valinn á stöð á grunni afbragðsniðurstaðna úr kjötmati sláturlamba undan honum þau ár sem hann hefur verið í notkun heima á Staðarbakka, en fé þar hefur verið í mjög traustri ræktun um áratuga skeið. Grímur er arfblendinn fyrir gráum lit og erfir tvílit.

Týr 02-929 er frá Presthólum í Núpasveit sonur Leka 00-880 en móðir hans 00-250 er undan Búra 98-204 í Sveinungsvík sem var einhver glæsilegasti hrútur þar í héraði á sinni tíð. Týr er hvítur og hyrndur. Hann vakti verðskuldaða athygli fyrir góð sláturlömb heima á Presthólum haustið 2003 og var síðan í afkvæmarannsókninni í Sveinungsvík/Snartarstöðum haustið 2004 þar sem kom í ljós að hér fer ákaflega öflugur kynbóta-hrútur með tilliti til kjötgæðaeiginleika. Týr er arfhreinn hvítur.

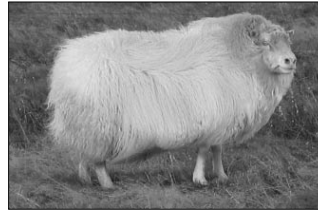
Glópur 00-930 er frá Melum 2 í Árneshreppi sonur Stúfs 97-854 en móðir hans Leidý 97-883 er dóttir Bassa 95-821. Glópur er hvítur og kollóttur. Hann var í afkvæmarannsókninni á Melum haustið 2002 þar sem hann ásamt hálfbróður sínum Hnokka 00-918 sýndi glæsilega útkomu fyrir kjötgæði en

ákveðið var að láta þá bræður biða með stöðvarferð þar til reynsla fengist um þá sem ærfeður. Að fenginn slíkri reynslu er hann nú kominn á stöð. Glópur er arfhreinn hvítur.



Langidalur 01-931 er frá Úthlíð í Skaftártungu undan Dal 97-838 og móðir hans 96-827 er dóttir Strúts 94-465. Langidalur er hreinhvítur og kollóttur. Athygli beindist að honum þegar farið var að leita Dalssona fyrir sæðinga-

stöðvarnar, bæði var hann sem einstaklingur einhver glæsilegasti sonur Dals og hafði einnig í afkvæmum sínum sýnt mikla kjötgæðaeiginleika. Langidalur er arfblendinn og gefur tvílit en líklega ekki mórauðan lit.



Dímon 01-932 er frá Stóru-Mörk III undir Eyjafjöllum undan Eir 96-840 en móðir hans 98-204 er dóttir Skrepps 92-991. Dímon er hreinhvítur og kollóttur. Dímon var haustin 2002 og 2003 að skila nánast einstakri niðurstöðu úr

kjötmati hjá sláturlömbum undan honum og skiluðu þær niðurstöður honum í næstefsta sæti hrúta í landinu í BLUP mat vegna kjöt matsins. Á þeim grundvelli er hann tekinn til notkunar á stöð. Dímon er arfhreinn hvítur.

Ormur 02-933 er frá Heydalsá í Steingrímsfirði (frá Halldóru og Guðjóni) og er faðir hans Ómsson 01-745 en móðirin 99-436 er dóttir Byls 98-562. Ormur er hreinhvítur og kollóttur. Á grundvelli mjög góðs fitumats hjá sláturlömbum undan honum haustið 2003 var hann fenginn í afkvæmarannsóknina á Stóra-Fjarðarhorni þar sem hann sýndi afgerandi kosti sem urðu til þess að hann var valinn á stöð. Lömbin undan honum voru ákaflega væn, vel gerð og sýndu mjög gott kjötmat bæði um fitu og gerð. Ormur er arfblendinn og erfir tvílit en gefur líklega ekki mórauðan lit.

Mjólkurverð fellur of hratt í Danmörku

Þann 1. október sl. lækkaði Arla mjólkurverð til bænda um átta ára eða sem svarar 0,9 ISK per. kg mjólkur. Fyrir meðalkúabóndann í Danmörku þýðir þetta um 600 þús. ISK minni tekjur á ári. Dansk Kvæg telur mjólkurverðið falla alltof hratt og bændur eigi þess engan kost að hagræða jafnhvatt og mjólkurverðið fellur. Það er því nokkuð ljóst að afkoma danskra kúabænda mun versna eins og spáð hefur verið.

www.landbrugsavisen.dk/GJ

Ályktanir frá félagsráði Félags kúabænda á Suðurlandi

Eftirfarandi ályktanir voru samþykktar á félagsráðsfundi Félags kúabænda á Suðurlandi sem haldinn var á Selfossi 5. október síðastliðinn:

Endurskoðun verkaskiptasamnings LK og BÍ

„Félagsráð Félags kúabænda á Suðurlandi telur brýnt að hið fyrsta verði hafin vinna við endurskoðun verkaskiptasamnings LK og BÍ og verði henni lokið fyrir næsta aðalfund LK eins og kveðið er á um í ályktun síðasta aðalfundar LK.

Félagsráð telur eðlilegt að við þessa endurskoðun verði lögð áhersla á að LK taki yfir allt forræði kjaramála og ábyrgð faglegra þátta sem snúa að greininni, auk samskipta við opinbera aðila. Nauðsynlegt er að fram fari mat á þeirri vinnu sem BÍ leggur til greinarinnar og skipulag þess endurskoðað ef þurfa þykir. Jafnframt þessu þarf að endurskoða skiptingu búnaðargjalds milli aðila svo og móta tillögur um lækun þess.“

Uppgjör umfram mjólkur

„Félagsráð Félags kúabænda á Suðurlandi skorar á Samtök afurðastöðva í mjólkuriðnaði og Bænda-

samtök Íslands að flýta mjólkuruppgjöri við verðlagsáramót þannig að því verði lokið eigi síðar en 20. september ár hvert.“

Greinargerð:

Margir bændur lenda í því ár hvert að framleiða talsvert umfram greiðslumark sitt. Sú mjólk sem þannig er tilkomin hefur þó í flestum tilfellum komið í góðar þarfir. Enda er alltaf nokkur hluti framleiðenda sem ekki nær sínum rétti, auk þess sem sífelld þörf er fyrir talsverðan hluta próteins úr þessari mjólk og enda hafa afurðastöðvar kallað eftir henni sum árin. Sumar og haust er mjög útlátasamur tími í rekstri kúabúa og ekki bætir úr skák þegar ekkert er greitt fyrir mjólkina vikum saman. Það ætti hins vegar fátt að vera því til fyrirstöðu að flýta þessu uppgjöri með nútíma samskipta- og uppgjörstækni.

Sauðfjáreigendur í Árnessýslu

Aukið eftirlit verður nú haft með sauðfé vegna riðu. Þetta er ákveðið í ljósi riðutilfella í Ölfusi, Biskupstungum og Hrunamannahreppi. Yfirdýralæknir telur hugsanlegt að riðuveikin geti leynst víðar í sýslunni.

Sauðfjáreigendum er því skylt að fylgjast vel með fé sínu og tilkynna héraðsdýralækni um grunsamlegar kindur.

Fylgt verður eftir ákvæðum 7. gr. rlg. nr. 651/2001 um útrýmingu á riðuveiki og bætur vegna niðurskurðar, en þar segir svo: „Yfirdýralækni er heimilt að láta fara fram skoðun og sýnatöku á sauðfé til þess að kanna útbreiðslu riðuveiki og fyrirskipa að fargað verði sjúkum eða grunsamlegum kindum á hvaða tíma árs sem er. Fjáreigendum er skylt að aðstoða við slíkar skoðanir og rannsóknir án sérstakrar þóknunar. Lógun skal framkvæmd í samráði við héraðsdýralækni gegn bótum skv. IV. kafla. Hlíta skal fyrirmælum hans og yfirdýralæknis um allt er lýtur að þessu. Vegna eftirlits með riðuveiki er fjáreigendum skylt að senda árlega eðlilegan fjölda fullorðins fjár til sláturhúss en að öðrum kosti að afhenda héraðsdýralækni hausa af öllu fullorðnu fé sínu, sem lógað hefur verið eða eytt“

Sauðfjáreigendur skulu því tilkynna héraðsdýralækni þegar þeir slátra fullorðnu fé heima svo hægt sé að taka heilasýni. Ennfremur skal tilkynnt um allar fullorðnar kindur sem drepast og til næst innan tveggja sólahringa frá dauða. Þetta gildir allt árið og um allar kindur, þótt dauðaorsök sé ljós.

Katrín Andrésdóttir
Héraðsdýralæknir á Suðurlandi

Námskeið í meðhöndlun og mati á 1-4 vetra unghrossum

Þann 19. nóvember stendur Landbúnaðarháskólinn á Hvanneyri og Búnaðarsamband Suðurlands fyrir námskeiði í meðhöndlun og mati á unghrossum. Námskeiðið verður á Brjánsstöðum á Skeiðum og stendur frá 9:30 - 18:00.

Skráningarfrestur er til 12. nóvember.

Námskeiðslýsing: Þátttakendur læra að meðhöndla unghross á aldrinum 1 - 4 vetra svo að hægt sé að meta geðslag, ganglag og útlit þeirra annars vegar og hins

vegar til að flýta fyrir og auðvelda tamningu seinna meir. Þátttakendur öðlast færni í vali á ungum hrossum til ásetnings með tilliti til verðmætra eiginleika.

Leiðbeinendur eru Magnús Lárusson og Svanhildur Hall en þau eru kennarar við Landbúnaðarháskólann á Hvanneyri. Þátttökugjald er 10.000 kr en Framleiðnisjóður styrkir bændur um 4.500 kr.

Nánari upplýsingar gefa Helgi Björn Ólafsson í síma 733 7040, eða helgibj@hvanneyri.is og Halla Eygló Sveinsdóttir í síma 480 1800 eða halla@bssl.is.

Skráning á lax- og silungsveiði.

Að afloknu veiðisumri stendur nú yfir samantekt og skráning veiðitalna úr lax- og silungsveiði. Samkvæmt fyrstu bráðabirgðatölum var stangveiðin á laxi á landinu öllu um 46.000 laxar sem er um 35 % meiri veiði en var á árinu 2003. Um 5.000 laxar voru veiddir í net sumarið 2004. Í stangveiði munar miklu um aukningu á veiði á vestanverðu Norðurlandi og í Rangánum en samkvæmt bráðabirgðatölum veiddust um 6.000 laxar í Rangánum en árið 2003 veiddust þar 3.443. Veiði í Rangánum byggir að mestu leyti á endurheimtum laxi úr sleppingum gönguseiða sem þar hafa verið stundaðar frá árinu 1990.

Skráning laxveiði hér á landi er með því besta sem gerist hjá laxveiðipjóðum en enn vantar nokkuð á að skráning silungsveiði sé fullnægjandi. Fyrir veiðitíma hvers árs sendir Veiðimálastofnun veiðibækur og eyðublöð til skráningar- aðila. Að veiðitíma loknum skal senda skýrslurnar til Veiðimálastofnunar til úrvinnslu. Senda má ljósrit af veiðiskýrslum. Veiðibækur eru jafnan sendar til veiðiréttarhafa að úrvinnslu lokinni en þær eru heimildir um veiði og mikilvægt að þær séu varðveittar á vísu stað.

Til að flýta fyrir samantekt og úrvinnslu veiðitalna eru hlutaðeigandi beðnir að koma veiðiskýrslum til Veiðimálastofnunar sem allra fyrst. Mikilvægt er að veiðiskýrslur séu skilmerkilega útfylltar til að auðvelda tölvuskráningu og flýta fyrir úrvinnslu. Skráning veiði er mikilvæg við að fylgi-

ast með þeim breytingum sem á fiskstofnum verða svo hægt sé að nýta þá á sem skynsamlegastan hátt og er veiðiskráning einnig oftlega notuð til að meta verðmæti veiða hvort sem er til útleigu eða til að skipta arði milli veiðiréttareigenda. Mælt er til að allur stangveiddir fiskar séu lengdarmældir og þá ekki síst þeir fiskar sem sleppt er aftur þar sem auðveldara að bregða á þá máli en vog.

Hjá Veiðimálastofnun er hægt að fá heildarsamantekt yfir veiði á landinu sumarið 2003 og ber sú samantekt heitið „Lax- og silungsveiðin 2003“. Sú samantekt er aðgengileg á heimasíðu Veiðimálastofnunar: www.veidimal.is. Til að auðvelda samskipti við veiðiréttarhafa er þess hér með óskað að fá netföng þeirra sem hafa umsjón með skráningu veiðinnar. Það má færa inn á kápu veiðibókarinnar eða að senda til Veiðimálastofnunar á netföng: gudni.gudbergs-son@veidimal.is eða sudurlandsdeild@veidimal.is

Þeir veiðiréttareigendur sem enn hafa ekki skilað inn veiðiskýrslum eru minntir á að gera það sem allra fyrst. Skýrslurnar sendist til Veiðimálastofnunar Suðurlandsdeild Austurvegi 1, 800 Selfoss, eða Veiðimálastofnunar Vagnhöfða 7, 110 Reykjavík. Þær má einnig senda í bréfa- síma: 480 1818 eða á netfang: sudurlandsdeild@veidimal.is

Guðni Guðbergsson og Magnús Jóhannsson

Nautkálfar á stöð?

Framboð nautkálfa á stöð hefur verið með dræmara móti hér á Suðurlandi í haust og vil ég því eindregið hvetja menn til þess að bjóða kálfa á stöð undan þeim kúm sem koma til greina sem nautsmæður. Nautsmæðraskrá var send út s.l. vor en á henni eru kúr með 110 eða hærra í afurðaeinkunn. Hana er einnig að finna á heimasíðunni, www.bssl.is.

Þá er um að gera að bjóða kálfa undan efnilegum fyrsta og annars kálfs „kvígum“ þó svo þær sé ekki að finna á nautsmæðraskrá. Ástæðan fyrir því er að þær hafa enn ekki fengið kynbótamat en hins vegar höfum við undanfarin ár sent út lista yfir ásettar kvígur sem hægt er að reikna kynbótaspá fyrir. Þá spá er hægt að nota sem grunn að hvaða kvígur verða væntanlega nautsmæður er þar að kemur og er um að gera að bjóða kálfa undan kvígum sem eru með 117 eða hærra í kynbótaspá.

Verið er að taka nautkálfa á stöð undan Prakkara 96007, Hófi 96027, Fróða 96028, Hvítingi 96032, Teini 97001 og Stíg 97010. Síðar í vetur koma síðan væntanlega nautkálfar undan þeim Byl 97002, Brimli 97016, Randver 97029, Kubb 97030 og Hersi 97033 til álita á stöð.

Hafið samband við undirritaðan í síma 480 1808 eða með tölvupósti, mundi@bssl.is, til þess að bjóða nautkálfa á stöð.

Guðmundur Jóhannsson

Númerum heimanautin

Mikið er um að svokölluð heimanaut eru notuð á kvígurnar. Eðlilega verður því verulegur hluti kúnna á búinu undan heimanautum er þar að kemur þar sem kvígukálfar undan fyrsta kálfs kvígum eru settir á sem og aðrir kvígukálfar. Þessar kvígur bera einnig kvígukálfum undan heimanautum í fyllingu tímans og þannig koll af kalli. Það er því ljóst að ættfærslum gripa hrakar mjög ef við númerum ekki heimanautin og þar með veikist grunnur kynbótastarfsins en ekki er hægt að reikna kynbótamat fyrir óættfærða gripi. Hins vegar vil ég hvetja ykkur til þess að láta sæða kvígurnar því meðal þeirra er að finna þá gripi sem hæst hafa kynbóttagildi. Kvígusæðingar eru gjaldfrjálsar og af hverju ekki að notfæra sér það, um leið og lagður er grunnur að mjólkurkúm framtíðarinnar. Afkvæmaprófuð sæðingana eða ungnaut undan afburðanautum og -kúm eru að öllu jöfnu betri en heimanautin.

Það er því um að gera að númera heimanautin og það má gera hvenær sem er. Númera má nautkálfa strax við fæðingu, við fang eða við fæðingu afkvæma þeirra. Undirritaður úthlutar númerum á heimanaut og þær upplýsingar sem fylgja þurfa nautinu eru nafn (ef það er til) fæðingardagur, faðir og móðir. Senda má upplýsingarnar marga vegu; á mjólkurskýrslunni, með tölvupósti (mundi@bssl.is), í gegnum skráningarform á www.bssl.is undir nautgriparækt eða einfaldlega með því að hringja (480 1808).

Guðmundur Jóhannsson