

Síðsumarsýning á Gaddstaðflötum 2004

Síðsumarsýning á Gaddstaðflötum fór fram dagana 18. – 25. ágúst. Sýningin gekk mjög vel enda einmunabliða alla dagana, þó aðeins bleytti á yfirlits-sýningunni. Þátttakan var minni en í fyrra enda landsmótsár. Alls voru dæmd 179 hross, 13 stóðhesta og 166 hryssur. Á þessu ári hafa því verið dæmd 686 hross á starfssvæði Búnaðarsambands Suðurlands og eru þá dómár á landsmóti ekki taldir með. Það er gaman að geta þess að á vorsýningunni fyrir landsmót 2002 voru dæmd 508 hross á Gaddstaðflötum en í ár voru þau 507, munurinn gæti ekki verið minni.

Í meðfylgjandi töflu má sjá hvernig hrossin skiptust eftir kyni og aldri og hve mörg hross fengu einkunnina 8,00 eða meira. Hlutfall stóðhesta sem fór í aðaleinkunn 8,00 eða yfir var 23% en eins og fyrr er getið mættu aðeins 13 stóðhestar til dóms. Hjá hryssum var hlutfallið 20,5%. Flokkur 5 vetra hryssna var feyki sterkur en þar fóru 31,3 % í aðaleinkunn 8,00 og yfir. Fjögra vetra hryssurnar voru einnig mjög góðar þó Sefjun bæri af með 8,52 fyrir hæfileika þar af 8,5 fyrir tölt og skeið, 9,0 fyrir brokk og vilja og geðslag. Alltaf ánægjulegt þegar yngstu hrossin stela senunni.

Tafla 1.

Fjöldi sýndra hrossa á síðsumarsýningu á Gaddstaðflötum 2004		
	Fjöldi dæmdra hrossa	Fjöldi m. aðaleink. yfir 8,00
Stóðhestar:		
6 vetra og eldri	7	3
5 vetra	5	0
4 vetra	(1)	0
Samtals fjöldi stóðhesta:	13	3
Hryssur:		
7 vetra og eldri	73 (1)	12
6 vetra	48 (2)	9
5 vetra	32 (5)	10
4 vetra	13 (3)	3
Samtals fjöldi hryssna:	166	34
Samtals fjöldi sýndra hrossa:	179	37

*Tölur innan sviga gefa til kynna fjölda sem aðeins er byggingardæmdur

Hér á eftir fer listi yfir efstu hross í hverjum flokki. Hægt er að nálgast dómaskrá skrifstofu eða heimasíðu Búnaðarsambandsins www.bssl.is.

Einstaklingssýndir stóðhestar 5 vetra

- 1 IS1999158700 Goði frá Miðsitju, aðaleink. 7,92
- 2 IS1999158707 Svaki frá Miðsitju, aðaleink. 7,91
- 3 IS1999186953 Viður frá Litlu-Tungi 2, aðaleink. 7,86

Einstaklingssýndir stóðhestar 6 vetra og eldri.

- 1 IS1997187707 Þáttur frá Arnarhóli, aðaleink. 8,29
- 2 IS1998188247 Óðinn frá Hvítárholti, aðaleink. 8,27
- 3 IS1998187019 Leiftur frá Akurgerði, aðaleink. 8,00

Einstaklingssýndar hryssur 4 vetra

- 1 IS2000282210 Sefja frá Úlfjótuvatni, aðaleink. 8,26
- 2 IS2000286912 Milla frá Feti, aðaleink. 8,14
- 3 IS2000286756 Svarta-Sól frá Skarði, aðaleink. 8,08
- 4 IS2000235808 Glotta frá Skáney, aðaleink. 7,96
- 5 IS2000284213 Þymirós frá Hvammi, aðaleink. 7,96

Einstaklingssýndar hryssur 5 vetra

- 1 IS1999235606 Elka frá Efri-Hrepp, aðaleink. 8,26
- 2 IS1999284500 Gríma frá Skíðbakka 3, aðaleink. 8,23
- 3 IS1999286810 Ósk frá Lækjarbotnum, aðaleink. 8,14
- 4 IS1999277272 Sara frá Horni, aðaleink. 8,13
- 5 IS1999256806 Gnótt frá Efri-Lækjardal, aðaleink. 8,10

Einstaklingssýndar hryssur 6 vetra

- 1 IS1998237412 Yrpa frá Brimilsvöllum, aðaleink. 8,28
- 2 IS1998237400 Brynja frá Brimilsvöllum, aðaleink. 8,26
- 3 IS1998287870 Von frá Húsatóftum, aðaleink. 8,21
- 4 IS1998284514 Drottning frá Syðri-Úlfsstöðum, aðaleink. 8,12
- 5 IS1998256955 Þota frá Skagaströnd, aðaleink. 8,07

Einstaklingssýndar hryssur 7 vetra og eldri

- 1 IS1997238424 Hrund frá Hrappsstöðum, aðaleink. 8,26
- 2 IS1997236439 Bylgja frá Stafholtsveggjum, aðaleink. 8,21
- 3 IS1996288507 Ísbrá frá Torfastöðum, aðaleink. 8,21
- 4 IS1996238171 Emma frá Tungu, aðaleink. 8,18
- 5 IS1997288370 Una frá Hvammi I, aðaleink. 8,17

Að lokum vill Búnaðarsamband Suðurlands nota tækifærið og óska knöpum og eigendum þessara hrossa til hamingju með glæsilegan árangur.

Halla Eygló Sveinsdóttir



FRÉTTABRÉF

BÚNAÐARSAMBANDS SUÐURLANDS

Sept. 2004 - 26. árgangur. - 12. tölublað

EFNI BRÉFSINS

Lambkjötsverð ...
Bls. 1

Jarðvegssýni 2004
Bls. 1

Kálæxlaveiki
Bls. 1

Sunnlensk kúabú
Bls. 2

Tilboð óskast í greiðslumark
Bls. 3

Tilboð óskast í greiðslumark
Bls. 3

Hauststörfin í sauðfjárrækt
Bls. 4

Steinefnajafnvægi og
doðavarnir
Bls. 6

Kýr 2004 tókst vel
Bls. 7

Síðsumarsýning á
Gaddstaðflötum 2004
Bls. 8

Ritstjórn:

Jóhannes Hr. Símonarson,
Runólfur Sigursveinsson,
Guðmundur Jóhannesson.

Ábyrgðarmaður:

Sveinn Sigurmundsson
Sími 480 1800 - Fax 480 1818
Netfang: bssl@bssl.is
Vefslóð: <http://www.bssl.is>
ISSN 1605-7546
Prentun:
Prentsmiðja Suðurlands ehf.

Lambkjötsverð hækkar til neytenda en ekki til bænda

Samkvæmt tölum frá Hagstofu Íslands er verð á lambkjöti til neytenda núna 13,3% hærra en það var fyrir tólf mánuðum. Á sama tímabili hefur vísitala neysluverðs hækkað um 3,7% og verð til bænda aðeins um 2%. Verð til bænda hefur því í raun lækkað milli ára.

Sauðfjárbændur hafa lýst óánægju með það verð sem sláturleyfishafar hafa greitt til bænda. Bent hefur verið á að bændur hafi tekið á sig um 8% verðlækkun á sl. ári vegna erfiðleika á kjötmarkaði auk þess útflutningsverð á kindakjöti sé mun hærra en áður. Samkvæmt skýrslum Hagstofunnar frá árinu 2003 nemur heildarútflutningur kindakjöts um 2.271,9 tonnum og er FOB verð samtals 682.922 millj. ISK. Þetta gerir meðalverð upp á um 300 ISK á kg kindakjöts.

Jarðvegssýni 2004

Líkt og undanfarin haust býður Búnaðarsamband Suðurlands bændum á sambandssvæðinu að rannsaka jarðveg úr túnum og ökrum í samvinnu við búnaðarfélög. Framkvæmd verður svipuð og menn þekkja frá fyrri árum, bændur sjálfir taka sýnin en umsjón, skipulag og ráðgjöf verður í höndum undirritaðs. Sýnin verða send til efnagreiningar hjá Landbúnaðarháskólanum á Hvanneyri og kostar efnagreiningin 2.100 kr/u.vsk. á sýni.

Best er að taka sýnin frá miðjum september fram að frostum. Tilgangslítið er að taka jarðvegssýni úr þeim túnum sem búfjáraburði hefur verið dreift á síðari hluta sumars eða í haust. Þeir sem ætla að bera búfjáraburð á tún sem þeir hyggjast taka sýni úr ættu því að hafa samband sem fyrst.

Tekin verða sýni hjá búnaðarfélögum eftirfarandi sveita haustið 2004:

- Álftaveri
- Fljótshlíð
- Skaftártungu
- Biskupstungum
- Meðallandi
- Stokkseyrarhreppur

Bændur í viðkomandi búnaðarfélögum sem og aðrir sem áhuga hafa á að efnagreina jarðveg, skulu vera í sambandi við undirritaðan í síma 480 1800 eða með tölvupósti, johannes@bssl.is

Jóhannes Hr. Símonarson.

Kálæxlaveiki

Þeir bændur sem hafa lokað fyrrum kálökum með grasfræi í sumar til varnar kálæxlaveiki eiga rétt á bótum frá Bjargráðasjóði. Vinsamlegast skilið þar til gerðum, útsendum umsóknareyðublöðum til undirritaðs fyrir 30. september n.k. Umsóknareyðublöðin má nálgast á skrifstofum BSSL á Hvolsvelli og á Selfossi.

Jóhannes Hr. Símonarson.

Sunnlensk kúabú

Í upphafi verðlagsársins 2004/2005

Í upphafi verðlagsárs síðustu ára hefur Búnaðarsambandið jafnan unnið yfirlit yfir stærð og fjölda sunnlenskra kúabúa. Má af því sjá þá þróun sem átt hefur sér stað á nýliðnu verðlagsári og hvernig staðan er í upphafi þess núverandi. Niðurstöðuna má sjá í töflu 1. Alls eru 308 aðilar skráðir fyrir greiðslumarki í mjólk á Suðurlandi nú í upphafi verðlagsársins en það segir ekki alla söguna. Í 10 tilvikum eru 2 aðilar skráðir fyrir greiðslumarki búsin s.s. systkin eða feðgar. Greiðslumark er því í raun skráð á 298 fjós. Af þessum 298 fjósum vitum við að 7 fjós hafa hætt framleiðslu þó enn sé skráð á þau greiðslumark þannig að fjósin sem eru nú í framleiðslu eru 291 í upphafi verðlagsársins. Í upphafi síðasta verðlagsárs voru 305 fjós sem framleidd var mjólk í þannig að „virkum“ fjósum fækkaði um 14 á verðlagsárinu.

Tafla 1. Þróun í fjölda kúabúa og greiðslumarki eftir sýslum.

Greiðslumark í mjólk á svæði BsSl.	Kúabú með skráð greiðslumark verðlagsárin...				Mismunur síðustu tv eggja verðlagsára		"Virkir" 2002/2003	"Virkir" 2003/2004	"Virkir" 2004/2005
	2001-2002	2002-2003	2003-2004	2004-2005					
V.-Skaftafellssýsla									
Fjöldi kúa búa:	54	52	49	48	-1	-2%	50	48	48
Greiðslumark alls (l):	3.518.921	3.533.804	3.562.647	3.626.111	63.464	2%	3.494.232	3.529.846	3.626.111
Meðalstærð (l):	65.165	67.958	72.707	75.544	2.837	4%	69.885	73.538	75.544
Rangárvallasýsla									
Fjöldi kúa búa:	125	122	111	106	-5	-5%	116	109	104
Greiðslumark alls (l):	14.329.232	15.066.248	14.746.280	14.878.430	132.150	1%	14.862.678	14.696.280	14.809.482
Meðalstærð (l):	114.634	123.494	132.849	140.363	7.513	6%	128.127	134.828	142.399
Arnessýsla									
Fjöldi kúa búa:	170	163	150	144	-6	-4%	156	148	139
Greiðslumark alls (l):	20.059.757	20.694.681	20.608.187	20.939.010	330.823	2%	20.422.798	20.591.426	20.712.225
Meðalstærð (l):	117.999	126.961	137.388	145.410	8.022	6%	130.915	139.131	149.009
Svæðið í heild									
Fjöldi kúa búa:	349	337	310	298	-12	-4%	322	305	291
Greiðslumark alls (l):	37.907.910	39.294.733	38.917.114	39.443.551	526.437	1%	38.779.713	38.817.552	39.147.818
Meðalstærð (l):	108.619	116.602	125.539	132.361	8.937	5%	120.434	127.271	134.529

Kúabúin sem eftir eru á Suðurlandi héldu áfram að stækka. Meðalkúabúin á svæði Búnaðarsambands Suðurlands hefur nú 132.355 lítra greiðslumark en hafði 127.271 l. fyrir ári. Stærst eru kúabúin að jafnaði í Arnessýslu, 145.397 l, þá í Rangárvallasýslu 140.363 l,

og minnst í V.-Skaftafellssýslu 75.544 l. Athugið að inni í þessum tölum er aukning heildargreiðslumarkans úr 105 í 106 milljónir lítra.

Alls keypti 71 aðili greiðslumark á sl. verðlagsári, alls tæpa 1.440.000 lítra, en 27 aðilar seldu allt eða hluta af sínu greiðslumarki eða um 1.286.500 lítra. Um verulega minni viðskipti er því að ræða frá fyrra verðlagsári, bæði í fjölda viðskipta sem í greiðslumarki en þá skiptu rúmlega 2,2 milljónir lítra um eigendur.

Heildargreiðslumark svæðisins stækkar um 153.500 lítra óháð aukningu á heildargreiðslumarkinu. Greiðslumark svæðisins í upphafi verðlagsársins 2004/2005 er rúmum 39,4 milljónir lítra þegar búið er að taka tillit til hækkunar greiðslumarkans á landsvísi úr 105 milljónum lítra í 106 milljónir lítra.

Ef notuð er gamla hreppaskipanin er mesta greiðslumarkið í einstökum sveitum að finna í Hrunamannahrepp (tæpar 4,3 milljónir lítra) og í A.- Landeyjum og Skeiðahreppi (tæpar 3,4 milljónir lítra hvor). Flesta

kúabændur er jafnframt að finna í þessum sömu sveitum, Hrunamannahreppur (31), A.- Landeyjar (23) og Skeiðahreppur 20. Í sveitum þar sem framleiðendur eru 5 eða fleiri er stærsta meðalkúabúin að finna í Biskupstungum með tæplega 171.000 lítra. Þar á eftir

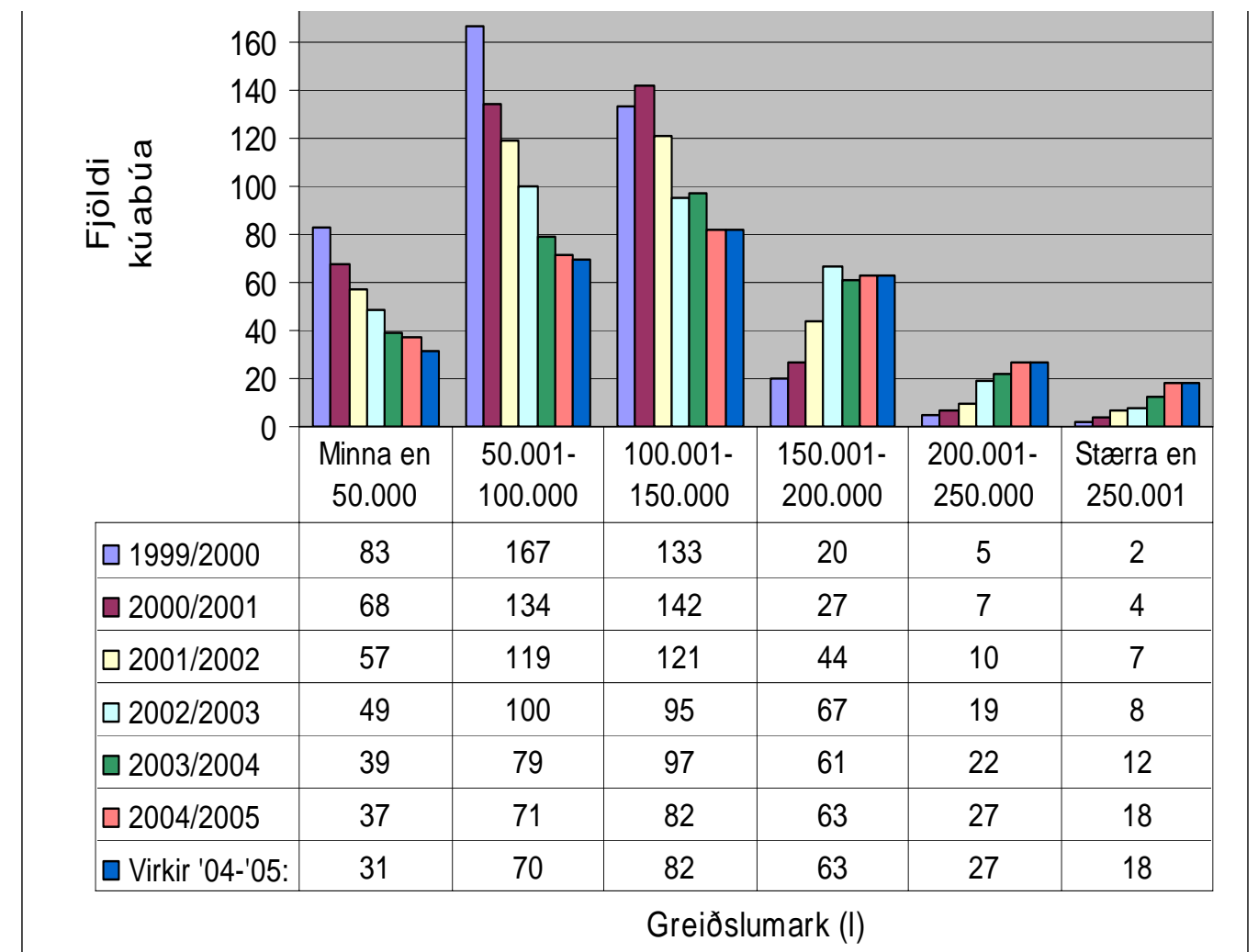
kemur sameinaður Skeiða- og Gnúpverjahreppur með tæplega 169.600 lítra meðalbú.

Þegar skoðuð er breytingin í stærð búa á öllu svæði Búnaðarsambands Suðurlands má sjá að kúabúum með greiðslumark undir 150.000 lítrum fækkar en kúabú sem hafa meira en 150.000 lítra greiðslumark fjölga. Athygli vekur að kúabúum sem hafa meira en 250.000 lítra greiðslumark fjölgaði um 6 á síðasta verðlagsári og eru nú 18, sjá mynd 1.

Mynd 1.

Flokkun kúabúa á Suðurlandi eftir stærð. Slegið er saman því greiðslumarki sem framleitt er út úr hverju fjósi/lögbýli óháð því hvort greiðslumarkið sé skráð á 2 eða fleiri aðila búsin. Fyrstu súlurnar fimm eru samanburðarhæfar en síðasta súlan telur „virk“ fjós nú í upphafi verðlagsárs.

Jóhannes Hr. Símonarson



Tilboð óskast í greiðslumark sauðfjár

Tilboð óskast í 37,4 ærgilda greiðslumark í sauðfé. Tilboðin skal senda inn fyrir 10. október 2004 til Búnaðarsambands Suðurlands á Selfossi merkt: **Sauðfjárvótí 37,4**. Greiðslumark þetta nýtist ekki fyrr en á greiðslumarkarárinu 2005. Seljandi áskilur sér rétt til að taka hvaða tilboði sem er eða hafna öllum.

Tilboð óskast í greiðslumark sauðfjár

Tilboð óskast í 111,5 ærgilda greiðslumark í sauðfé sem gildir frá 1. janúar 2005. Tilboð merkt **Sauðfjárvótí 111,5** skal senda til Búnaðarsambands Suðurlands, Austuvegi 1, 800 Selfoss fyrir 10. október nk. Seljandi áskilur sér rétt til að taka hvaða tilboði sem er eða hafna öllum.

Hauststörfin í sauðfjárrækt 2004

Nú eru hauststörfin að komast í fullan gang í sauðfjárræktinni hjá Búnaðarsambandi Suðurlands. Búið er að skoða lambahópa hjá þó nokkrum bændum og tel ég það jákvæða þróun. Það léttir á aðal annatímanum á haustin og jafnframt eru bændur þá að velja bráðþroskuðustu lömbin til ásetnings. Starfssvæði Búnaðarsambands Suðurlands verður mun stærra í ár þar sem Austur-Skaftfellingar hafa óskað eftir aðstoð við dóma á sauðfé í haust.

Fyrirkomulag hauststarfsins verður með líku sniði nú og síðustu ár, þ.e. lögð áhersla á lambaskoðanir (lambhrútar og gimbrar) og veturgamlir hrútar dæmdir hjá þeim sem það vilja.

Dagskrá vegna sýningarhaldsins á Suðurlandi haustið 2004 liggur fyrir en hún er birt með fyrirvara um breytingar. Sauðfjárræktendum er bent á að hafa samband við formenn viðkomandi fjárræktarfélagar varðandi endanlegar tímasetningar og staðsetningu sýninga, þar sem um samsýningar verður um að ræða. Þar sem samsýningar eru ekki leyfðar verða sauðfjárræktendum að vera í sambandi við formann viðkomandi fjárræktarfélagar varðandi skipulag sýningarhalds á viðkomandi svæði, þ.e. varðandi hvenær tíma dags fénaður verður skoðaður og fjöldi fjár sem skoða skal.

Bent skal á að æskilegt er að öll aðstaða sé tilbúin þegar ráðunautar koma á bæi til skoðunar á fénaði, þ.e. góð lýsing, traust borð/grind undir ómtæki, rafmagn að ómtæki, 3 stólar/kollar fyrir ómmælingamann, íhald og ritara og að aðstaðan sé þannig að draga þurfi fénað lítið sem ekkert til skoðunar. Þannig sparast mikill tími.

Æskilegt er að aðstaða sé á bæjum til að þrifa og sótthreinsa fatnað og tæki, þ.e. volgt vatn, bursti og bali.

Hrútasýningar:

Hrútasýningar verða með svipuðu sniði og undanfarin ár, þ.e. að í þeim sveitum þar sem leyft er að komið sé saman með fé verða samsýningar. Jafnframt verður boðið upp á að þeir sem ætla að láta skoða 20 gimbrar eða færri geta komið með þær á sýningarstað. Þeir sem eru með fleiri en 20 gimbrar til skoðunar eða með afkvæmarannsókn verða sóttir heim. Sú breyting verður þó í sambandi við sýningarhaldið að vegna sauðfjárveikivarna í Árnassýslu verða ekki leyfðar samsýningar í Ölfusi, Hrunamannahreppi og Biskupstungum. Samsýningar eru heimilar á áhættusvæðum að uppfylltum skilyrðum sem embætti yfirdýralæknis setur í hvert sinn. Sækja þarf um leyfi fyrirfram. Áhættusvæði í Árnassýslu eru: Skeiða- og Gnúpverjahreppur, Villingaholtshreppur, Gaulverjabæjarhreppur, Hraungerðishreppur, Árborg, Grímsnes- og Grafningshreppur, Laugardalur og Þingvallasveit.

Lambhrútar: Lambhrútasýningar verða með svipuðu sniði og undanfarin ár, þar sem þeir verða mældir og stigaðir. Brjóstummál og spjaldhryggjarbreidd verða ekki mæld nema hjá þeim sem þess óska sérstaklega. Að auki verður eftir því sem tími vinnst til reiknuð út svokölluð heildareinkunn líkt og í fyrra út frá vænleika lambhrúta og ætterni. Þessa heildareinkunn er aðeins hægt að reikna út hjá þeim sem skiluðu vorupplýsingum til BÍ í sumar. Athuga þarf að koma með bláu lambabókina á sýninguna. Til að fá raunhæft úrval af ásetningshrútum er nauðsynlegt að koma með til dóms og mælinga þrisvar sinnum þann fjölda sem ætlaður er til ásetnings á hverju búi. Einnig er ágætt að komið sé með sem flest lömb undan sæðingahrútum til dóms til að fá sem besta mynd af sæðingahrútunum sem lambsfeðrum.

Líkt og áður verður boðið upp á aukasýningar á lambhrútum á þeim svæðum sem óskað er eftir og er nauðsynlegt að láta vita í tíma um hvenær hentar best að halda þær.

Þeir sem óska eftir dómum á hrútum utan auglýstrar dagskrár eða annars samkomulags þurfa að greiða komu- og tímagjöld á sama hátt og fyrir gimbraskoðanir.

Líkt og síðastliðin tvö ár verður í lok haustanna gögn um stígun og mælingar gerð upp og viðurkenningar veittar fyrir álitlegustu einstaklingana.

Veturgamlir hrútar: Veturgamlir hrútar verða mældir og stigaðir fyrir þá sem þess óska. Stefnt er að veita viðurkenningar fyrir þá hrúta hæst stigast og jafnframt tekið inn í röðunina sláturupplýsingar lamba undan þeim stigahæstu. Viðurkenningar þessar eiga að vera hvati til bænda að nota lambhrúta strax fyrsta árið á nokkrar ær og helst afkvæmaprófa þá til að strax komi í ljós hvernig þeir reynast sem lambsfeður.

Munið eftir að hafa til taks upplýsingar um fjárræktarfélagssnúmer veturgömlu hrútanna og ætterni þeirra, þ.e. númer föður og móður.

Afkvæmarannsóknir/gimbraskoðanir:

Boðið verður upp á afkvæmarannsóknir hrúta líkt og undanfarin haust. Frumskilyrði þess að afkvæmarannsóknir séu unnar á einstökum búum er að þau séu í skýrsluhaldi og hafi skilað inn vorbók fyrir síðastliðið vor. Framkvæmd afkvæmarannsókna verður með líkum hætti og verið hefur, þ.e. gerð er krafa um að a.m.k. 8 lömb (eingöngu gimbrar eða eingöngu hrútar) séu ómmæld og stíguð undan hverjum hrút og kjötmatsupplýsingar um a.m.k. 10 lömb liggi fyrir. Framleiðnisjóður styrkir tvo flokka afkvæmarannsókna, þ.e. þar sem eru 5-7 hrútar í afkvæmarannsókn eru greiddar 5.000 kr, en þar sem eru 8 hrútar eða fleiri eru greiddar 10.000 kr. Sú breyting er gerð í sambandi við innheimtu á afkvæmarannsóknum að rukkað er inn fyrir

Dagskrá 2004		
Dagsetning	Svæði	Dómarar
Þriðjudagur	21. sep. Örafi (9)	FÓL/HB
Miðvikudagur	22. sep. Suðursveit (9)	FÓL/HB
Fimmtudagur	23. sep. Afk. Teigi I (10)	JVJ/FÓL/GBG
Föstudagur	24. sep. Slátrun lamba f. Teigi I	HES
Mánudagur	27. sep. Vestur-Landeyjar (13)	FÓL/ÓÖJ
Þriðjudagur	28. sep. Austur-Landeyjar (10) / Vestur-Eyjafjöll (14)	GBG/ÓÖJ
Miðvikudagur	29. sep. Laugardalur (9)	GBG/ÓÖJ
Fimmtudagur	30. sep. Gaulverjabæjarhreppur (9) / Grafningur (15)	GBG/ÓÖJ
Föstudagur	1. okt. Fljótshlíð (10)	FÓL/ÓÖJ
Mánudagur	27. sep. Meðalland (9)	GBG/EHV
Þriðjudagur	28. sep. Mýrdalshreppur (9)	FÓL/EHV
Miðvikudagur	29. sep. Austur-Eyjafjöll (9) / Afk. Ytri-Skógum (e.h.)	JVJ/FÓL/EHV
Fimmtudagur	30. sep. Holta- og Landsveit (14)	JVJ/FÓL
Föstudagur	1. okt. Slátrun lamba f. Ytri-Skógum / Hvolhreppur (15)	JVJ/GBG
Mánudagur	4. okt. Þingvallasveit (10)	HES
Þriðjudagur	5. okt. Gnúpverjahreppur (9) / Skeiðahreppur (14)	FÓL/ÓÖJ
Miðvikudagur	6. okt. Villingaholtshreppur (10)	FÓL/ÓÖJ
Fimmtudagur	7. okt. Hrunamannahreppur (9)	FÓL/ÓÖJ
Föstudagur	8. okt. Rangárvallahreppur (9)	FÓL/EHV
Mánudagur	4. okt. Grímsnes (9)	GBG/ÓÖJ
Þriðjudagur	5. okt. Hraungerðishreppur (9)	GBG/HES
Miðvikudagur	6. okt. Biskupstungur (9)	GBG/EHV
Fimmtudagur	7. okt. Biskupstungur (9)	GBG/EHV
Föstudagur	8. okt. Stokkseyri (10) / Eyrbakki (17)	GBG/ÓÖJ
Mánudagur	11. okt. Álftaver (13)	GBG/EHV
Þriðjudagur	12. okt. Hörgslandshreppur (9)	GBG/EHV
Miðvikudagur	13. okt. Kirkjubæjarhreppur (9)	GBG/ÓÖJ
Fimmtudagur	14. okt. Selvogur (9) / Ölfus (15)	GBG/ÓÖJ
Föstudagur	15. okt. Ásahreppur (10)	GBG/ÓÖJ
Mánudagur	11. okt. Skaftártunga (9)	FÓL/ÓÖJ
Þriðjudagur	12. okt. Skaftártunga (9)	FÓL/ÓÖJ
Mánudagur	18. okt. Mýrar, Nes og Lón (9)	FÓL/HB
Þriðjudagur	19. okt. Mýrar, Nes og Lón (9)	FÓL/HB
Dagskrá er birt með fyrirvara um breytingar. Áætlaður tími er innan sviga á hverjum stað með fyrirvara um breytingar.		
Dómarar: GBG: Guðlaug Berglind Guðgeirsdóttir, FÓL: Fanney Ólöf Lárusdóttir, ÓÖJ: Óðinn Örn Jóhannsson, EHV: Elín Heiða Valsdóttir, HB: Haukur Bjarnason, HES: Halla Eygló Sveinsdóttir, JVJ: Jón Viðar Jónmundsson		

ómmælingarnar og vinnu við uppgjör en styrkurinn mun koma til lækkunar en þó með því skilyrði að öll gögn til að ljúka uppgjöri afkvæmarannsóknarinnar séu komin til Búnaðarsambandsins fyrir 8. desember n.k.

Boðið verður upp á gimbraskoðanir líkt og undanfarin ár og gert er ráð fyrir að framkvæma þær samhliða hrútasýningum eins og hægt verður að koma fyrir. Reynt verður að skipuleggja þær skoðanir sem verða ekki á hrútasýningatímabilinu þannig að skoðunarmaður verði á ákveðnum svæðum á

ákveðnum dögum. Mikilvægt er að panta gimbraskoðanir og afkvæmarannsóknir hrúta hið fyrsta til að hægt sé að skipuleggja og jafnframt anna öllum pöntunum á þeim tíma sem hentar öllum. Ef pöntun er gerð með mjög stuttum fyrirvara má búast við að ekki verði hægt að sinna henni.

Til að ómmælingar gangi sem best fyrir sig þurfa lömb að standa slök. Það gefur betri og réttari ómmælingu. Þá er ágætt að láta þau standa á stórri mottu eða gömlu teppi en ekki á hálu og/éða misjöfnu gólfi.

Pantanir og innheimta

Pantanir fyrir afkvæmarannsóknir hrúta og gimbraskoðanir þurfa að berast til Búnaðarsambands Suðurlands hið allra fyrsta eða í síðasta lagi föstudaginn 24. september n.k. Koma þarf fram hvaða tími henti best og áætlaður fjöldi lamba.

Innheimt verður fyrir þann tíma sem lambaskoðun tekur, 2.500 kr/klst sinnum starfsmannafjöldi. Fyrsti hálf tíminn verður alltaf innheimtur auk komugjalds, kr 2.000. Þeir sem hafa færri en 20 gimbrar geta komið með þær á hrútasýningar, þar sem samsýningar eru leyfðar, og munu greiða fyrir þann tíma sem tekur að skoða gimbrarnar sinnum starfsmannafjöldi en ekkert komugjald.

Sú breyting er gerð varðandi afkvæmarannsóknir hrúta að rukkað verður fyrir lambaskoðunina auk vinnu við uppgjör en styrkur Framleiðnisjóðs landbúnaðarins mun koma til lækkunar, kr. 5.000 þar sem 5-7 hrútar eru í prófun og kr 10.000 þar sem 8 eða fleiri hrútar eru í prófun.

Allt verð er gefið upp án virðisaukaskatts.

Tekið er við pöntunum á afkvæmarannsóknnum og gimbraskoðunum í sínum 480 1800 og 487 4818 og þurfa að hafa borist eins og áður sagði í allra síðasta lagi föstudaginn 24. september n.k.

**Með von um gott samstarf
Fanney Ólöf Lárusdóttir.**

Steinefnajafnvægi og doðavarnir

Að undanfögnu hefur athygli fóðurfræðinga í auknum mæli beinst að fóðrun kúa fyrir burð. Það er orðið ljóst sem Dishington sýndi fram við Dýralæknaháskólann í Osló 1975 að fóðrun með háu hlutfalli neikvæðra jóna fyrir burð ver kúr gegn bráðadoða. Þessi rannsókn hefur nú verið staðfest og Olav Österås bendir á í grein í tímaritinu Buskap að slík fóðrun dregur einnig úr hættunni á stálmabólgu og þar með jógurbólgu. Það er því ljóst að það er eftirsóknarvert að fóðra kúr með lágu hlutfalli jákvæðra jóna (katjóna) og háu hlutfalli neikvæðra jóna (anjóna) fyrir burð. Mjög mikilvægt er að þessu sé öfugt farið strax eftir burð.

Talað er um katjóna/anjóna jafnvægi (KAJ). Katjónir í fóðri eru t.d. natríum, kalí, kalsíum og magnesíum, en anjónir eru t.d. klór, sulföt og fosföt. Verði meira af anjónum en katjónum í fóðrinu binst afgangurinn af neikvæðu anjónunum með vetni (H+) og mynda síru þannig að efnaskipti líkamans súrna. Þetta er hægt að mæla t.d. með því að mæla sýrustig (pH) í þvagi. Í fóðrinu er hægt að reikna út KAJ með því að draga anjónirnar (Cl, S, P) frá katjónunum (N, K, Mg, Ca). Fyrir burð þarf sú tala að vera neikvæð, en strax eftir burð þarf hún að verða jákvæð.

Það er langt frá því að vera einfalt að stjórna KAJ. Anjónir fást úr efnum eins og magnesíumklóríði (MgCl²), magnesíumsulfati (MgSO⁴), kalsíumklóríði (CaCl²), ammóníumklóríði (NH₃C^l), ammóníumsulfati ((NH⁺)₂SO⁴), saltsýru (HC^l) og brennisteinssýru (H₂SO⁴). Vandamálið er að mörg þessi efni eru bragðvond eða beinlínis hættuleg.

Sýrustig í þvagi lækkar (súrnar) niður fyrir pH 7,5 hjá geldum kúm og kvígum þegar KAJ í fóðri er lægra en 0. Ef KAJ er —300 fer pH niður í 6. Sé KAJ hærra en 0 verður pH í þvagi 8-8,5 sem er eðlilegt í nautgripum.

Hér á landi er klór ekki mældur í heyi og þess vegna er ekki hægt að reikna KAJ í gróffóðrinu. Besti mælikvarðinn á KAJ í fóðri er því að mæla pH (sýrustig) í þvagi kúnna.

Lækkun á KAJ geta fylgt umtalsverð vandkvæði vegna þess að fóður sem er ríkt af anjónum er oft ólystugt og þurrefnisátið minnkar. Það getur leitt til vanfóðrunar og fitusöfnunar í lifur sem veldur súrdoða og vandamálum eftir burð. Finnar hafa framleitt kjarnfóður sem er ríkt af anjónum til þess að fóðra með rétt fyrir burð. Það er m.a. bragðbætt með melassa en er of dýrt fóður. Þar að auki er ekki æskilegt að breyta um kjarnfóður rétt um burð en þá þarf KAJ að verða jákvætt. Sú leið sem helst er hægt að mæla með er að eiga gott tón og orkuríkt hey af því sem er svelt af kalí með því að bera ekki á það skít og nota á það kalílausan, tilbúinn áburð. Þá þarf að vera hægt að fóðra einstakar kúr með því fóðri rétt fyrir burð, því eftir burð og framan af mjaltaskeiði veldur slíkt fóður verulegum heilsuvandamálum. Þó ætti alltaf að forðast að fóðra kúr með mjög kalfríku fóðri. Undirritaður hefur þurft að takast á við slíkt vandamál í hjörð sem var beitt á kalínsauða beit og fyrir mörgum árum kom upp slíkt svæðisbundið vandamál hér á landi.

Neikvætt KAJ rétt fyrir burð, dregur úr bráðadoða og stálmabólgu og ef til vill jógurbólgu. Það er vissulega áhugavert því til eru athuganir sem sýna að á búum með mikinn bráðadoða er einnig mikið um jógurbólgu í kvígum. Sumir segja að kálfarnir séu með væga súrnun í efnaskiptunum við burð ef móðirin er með súr efnaskipti. Hvort það getur haft áhrif á lífsprótt kálfsins og á hvaða hátt er mér ekki kunnugt um.

Byggt á:

Olav Österås: Mjólkefæber og kation/anion-balansen, Buskap, 5, 2004 s. 58-59
Rasmus Lang-Ree: Grovforet kan gi mjólkefæber, Buskap, 5, 2004 s. 60-61

Þorsteinn Ólafsson

KÝR 2004 tókst vel

Laugardaginn 28. ágúst 2004 stóðu Búnaðarsamband Suðurlands og Félag kúabænda á Suðurlandi fyrir kúasýningu í Ólfushöllinni á Ingólfshvoli. Til sýningar mættu 50 gripir, 30 kálfar, 17 kúr og 3 naut. Keppt var í fimm flokkum auk þess sem þrjár kúr voru heiðraðar fyrir endingu og miklar afurðir. Nautin þrjú sem mættu á sýninguna voru; Ljúfur 95777 frá Þverlæk (fæddur í Akbraut), Háleggur 01377 frá Akbraut og Vaður 02011 frá Nautastöð BÍ (f. í Stóru-Hildisey 2).

Guðni Ágústsson, landbúnaðarráðgjafi, setti sýninguna og sagði meðal annars ánægjulegt hve þátttaka barna og unglinga væri góð og kúasýningar sem þessi væru hátíðir kúabænda. Þar mætti glögg sjá að bændur og fjölskyldur þeirra sameinuðust í leik og starfi. Véla- og þjónustufyrirtæki sýndu vélar, fóðrunar- og mjaltabúnað og margt fleira.

Sýningin var mjög góð, kúr og kálfar betur undirbúin en fyrir tveimur árum og gaman að sjá hve mikið sýndur höfðu lagt í undirbúning. Aðsókn var geysimikil en um 1.000 manns komu á sýninguna. Búnaðarsamband Suðurlands og Félag kúabænda á Suðurlandi þakka sýndum gripa innilega fyrir þeirra framlag.

Úrslit urðu eftirfarandi:

Kálfar, sýndur 11 ára og yngri

1. Gæla 096 frá Dalbæ 1, sýnandi Björgvin Viðar Jónsson
2. Rósalind 414 frá Eystra-Seljalandi, sýnandi Linda Rut Kristinsd.
3. Baula 447 frá Raftholti, sýnandi Hjalti Sigurðsson
4. Ljómalind 357 frá Kirkjulæk, sýndur Guðmundur Helgi og Berglind Inga
5. Trilla 384 frá Gunnbjarnarholti, sýnandi Margrét Hrund Arnarsd.

Kálfar, sýndur 12 ára og eldri

1. Skegla 541 frá Þverlæk, sýnandi Amanda Ösp Kolbeinsdóttir
2. Snoppa 226 frá Seljatungu, sýnandi Ketill Heiðar Hauksson
3. Búprýði frá Skollagróf, sýnandi Þorbjörg Helga Sigurðardóttir
4. Silla 387 frá Gunnbjarnarholti, sýnandi Auður Olga Arnarsdóttir
5. Nr. 176 frá Núpstúni, sýnandi Þráinn Pálsson



Fjölskyldan í Gunnbjarnarholti tók öll þátt í KÝR 2004. F.v. Margrét Hrund Arnarsdóttir, Eiríkur Arnarsson, Auður Olga Arnarsdóttir, Arnar Bjarni Eiríksson og Berglind Bjarnadóttir með Stíflu 285, besta grip sýningarinnar.



Sveinbjörn Eyjólfsson, framkvæmdastjóri Nautastöðvar BÍ, með kynbótanautið Vað 02011.

Holdagripir

1. Limma 25 frá Vestri-Garðsauka, sýnandi Birgit Rappold
2. Bettý frá Vestri-Garðsauka, sýnandi Christiane Bahner
3. Trölfi frá Vestri-Garðsauka, sýnandi Gitte Gruber
4. Sally 21 frá Vestri-Garðsauka, sýnandi Jón Logi Þorsteinsson

Fyrsta kálfs kvígur

1. Stífla 285 frá Gunnbjarnarholti, sýnandi Berglind Bjarnadóttir
2. Gæfa 151 frá Núpstúni, sýnandi Páll Jóhannsson
3. Prinsessa 290 frá Gunnbjarnarholti, sýnandi Arnar Bjarni Eiríksson
4. Adda 106 frá Akbraut, sýnandi Daníel Magnússon
5. Prósentá frá Berjanesi, sýnandi Erna Árfells

Mjólkurkúr

1. Tinna 248 frá Þúfu, sýnandi Anna Berglind Indriðadóttir
2. Huppa 323 frá Hæli 1, sýnandi Sigurður Steinþórsson
3. Skjalda 004 frá Stóra-Ármóti, sýnandi Höskuldur Gunnarsson
4. Skuggabrá 445 frá Þverlæk, sýnandi Kristinn Guðnason
5. Nunna 048 frá Nýjabæ, sýnandi Sigurlaug Leifsdóttir

Heiðurskúr - eldri kúr sem státa af miklum afurðum og frábærri endingu

Frekja 208 frá Ásólfskåla, V-Eyjafjöllum.

Sjóstjarna 311 frá Þverlæk, Holtum.

Þrýði 274 frá Einholti, Biskupstungum.

Besti gripur sýningarinnar var valinn Stífla 285 frá Gunnbjarnarholti.

Landssamband kúabænda gaf öll verðlaun á sýningunni auk þess sem Mjólkurbú Flóamanna gaf yngri keppendum tjöld og KB banki þeim eldri bakpoka. Þá hlutu efsta 1. kálfs kvígur og efsta mjólkurkúr 3 tonn af áburði frá Áburðarverksmiðjunni hvor. Næst efsta fyrsta kálfs kvígur fékk 1 tonn af kjarnfóðri frá Fóðurbliðndunni og MR gaf mjólkurkúnni í öðru sæti 3 tonn af kjarnfóðri. Véla- og þjónustufyrirtæki sýndu vélar, fóðrunar- og mjaltabúnað og margt fleira. Þetta er hægt að mæla t.d. með því að mæla sýrustig (pH) í þvagi. Í fóðrinu er hægt að reikna út KAJ með því að draga anjónirnar (Cl, S, P) frá katjónunum (N, K, Mg, Ca). Fyrir burð þarf sú tala að vera neikvæð, en strax eftir burð þarf hún að verða jákvæð.