



# FRÉTTABRÉF BSSL

## EFNI BRÉFSINS:

Einstaklingsmerkingar ...	1
Bændsbókhald ...	1
Úttektir jarðabóta ...	1
Aukið greiðslumark ...	2
Jarðvegssýni 2005	2
Verðlagning v/hauststarfa	2
Sauðfjárgreiðslumark	2
Haustfóðurn mjólkurkúa	3
Tveir nýir förgunarlyklar á mjólkurskýrslu	3
Nýr samningur um starfs-skilyrði mjólkurframl.	4
Fríverslunarsamningur	5
Gulir repjuakrar	5
Sauðfjárgreiðslumark	5
Sunnlensk kúabú...	6
Dagskrá hauststarfa ...	8

## Á DÖFINNI:

- Fundur Félagsráðs Félags kúabænda á Suðurlandi þriðjudaginn 27. september kl. 11 í fundarsal MBF
- Haustfundur garðyrkjunnar föstudaginn 21. október á Hótel Selfossi
- Afmælishátíð Sambands garðyrkjubænda laugardaginn 22. október á Hótel Selfossi

## Einstaklingsmerkingar nautgripa

Eins og kúabændur vita skulu allir nautgripir einstaklingsmerktir ekki síðar en 30 dögum eftir burð. Mjög víða er aðalburðartími kúnna á haustin og því ekki ráð nema í tíma sé tekið að kanna merkjabirgðirnar og panta ný merki gerist þess þörf. Minnt er á að frá og með 1. janúar næstkomandi skulu allir nautgripir merktir með einstaklingsmerkjum.

Athygli kúabænda er vakin á því að merkja-pöntunum frá bændum er safnað saman af Bændasamtökunum sem síðan senda merkja-framleiðandanum safnið á 2ja vikna fresti, a.m.k. nú á haustmánuðunum. Öll merkin sem pöntuð eru hverju sinni koma síðan í einni sendingu til BÍ sem síðan senda merkin áfram til hvers og eins. Þetta er gert til að halda niðri sendingarkostnaði og þar með kostnaði við merkin.

Kúabændum er því nauðsynlegt að senda pantanir til BÍ nú fyrir 10. september til að geta vænst þess að fá merkin í lok þessa mánaðar en annars fyrir 20. sept. Um 20 daga tekur að framleiða pöntunina og senda heim til íslenskra bænda. Hægt er að panta merkin beint á vefslóðinni [www.bufe.is](http://www.bufe.is), með því að hringa í BÍ í síma 563 0300 eða í Búnaðarsambandið í síma 480 1808.

## Bændabókhald BSSL óskar eftir starfsmanni

Bændabókhald Búnaðarsambands Suðurlands óskar eftir að ráða starfsmann í bókhaldsþjónustu frá og með 1. janúar 2006. Starfið felst í uppgjöri virðisaukaskatts, framtalsgerð og leiðbeiningum til bænda. Notast er við bændabókhaldsforritið dkBúbót sem byggir á grunni dk viðskiptahugbúnaðar. Æskilegt er að viðkomandi hafi viðskiptafræðimenntun eða hliðstæða menntun og reynslu af bókhaldsstörfum.

Umsóknir skal senda til Búnaðarsambands Suðurlands, Austurvegi 1, 800 Selfoss merkt „Bókhaldsþjónusta“ fyrir 31. október n.k. Öllum umsóknum verður svarað.

Frekari upplýsingar um starfið gefur Sveinn Sigurmundsson, framkvæmdastjóri í síma 480 1801. Auk þess er hægt að senda fyrirspurnir á netfangið [sveinn@bssl.is](mailto:sveinn@bssl.is)

## Úttektir jarðabóta og þróunarverkefna

Ráðunautar BSSL undirbúa nú að taka út jarðabætur og þróunarverkefni hjá þeim bændum sem sóttu um styrki vegna þeirra í vor. Úttektum skal lokið af okkar hálfu fyrir 15. nóvember nk. Umsjónarmenn úttektanna eru; Kristján Bjarndal í Árnassýslu, Pétur Halldórsson í Rangárvallasýslu, Berglind Guðgeirsdóttir í V.-Skaftafellssýslu og Grétar Már Porkelsson í A.- Skaftafellsýslu. Þá sér Helga Hauksdóttir um úttektir meðal garðyrkjubænda.

Til að flýta vinnunni eru bændur hvattir til að tilkynna til umsjónarmanna hvort þeir séu búnir að framkvæma styrkhæf verkefni svo úttekt geti farið fram. Ekki er það síður mikilvægt verði verkið ekki framkvæmt.

### Umsjónarmaður:

Kristján Bjarndal Jónsson  
Pétur Halldórsson  
Berglind Guðgeirsdóttir  
Grétar Már Porkelsson  
Helga Hauksdóttir

### Símar:

480 1814, 896 6619  
480 1817, 487 1513, 862 9322  
480 1819, 487 4818, 847 4577  
470 8088, 864 6487  
433 5311, 891 9581,

### Netföng:

[kbj@bssl.is](mailto:kbj@bssl.is)  
[petur@bssl.is](mailto:petur@bssl.is)  
[berglind@bssl.is](mailto:berglind@bssl.is)  
[askaft@bondi.is](mailto:askaft@bondi.is)  
[gardyrkja@gardyrkja.is](mailto:gardyrkja@gardyrkja.is)  
Umsjónarmenn

## Aukið greiðslumark mjólkur verðlagsárið 2005/2006

Eins og áður hefur verið kynnt hefur greiðslumark mjólkur á nýbyrjuðu verðlagsári verið aukið í 111 milljónir lítra úr 106 milljónum lítra. Aukningin nemur rúmlega 4,7% sem leggst þá við greiðslumark mjólkurframleiðenda eins og það var skráð eftir að lokað var á viðskipti með greiðslumark á síðasta verðlagsári, þann 20. júní sl.

Rétt er að ítreka að í nýjum mjólkursamningi var samið um fasta upphæð í heildarstuðningi ríkisins við mjólkurframleiðendur sem þýðir að þessari greiðslumarksaukningu fylgja **ekki** auknar beingreiðslur heldur mun stuðningur á hvern líter mjólkur lækka sem aukningunni nemur. Á móti kemur verðtrygging skv. neysluverðsvisitölu á beingreiðslur þannig að upphæð þeirra mun breytast mánaðarlega héðan í frá. Beingreiðslur til 31. ágúst voru 39,32 kr/l greiðslumarks en verða væntanlega 37,15 kr/l. nú í september.

Jóhannes Hr. Símonarson

## Jarðvegssýni 2005

Líkt og undanfarin haust býður Búnaðarsamband Suðurlands bændum á sambandsvæðinu að rannsaka jarðveg úr túnnum og ökrum í samvinnu við búnaðarfélög. Framkvæmd verður svipuð og síðustu ár, bændur sjálfir taka sýnin en umsjón, skipulag og ráðgjöf verður í höndum undirritaðs. Sýnin verða send til efnagreiningar hjá Landbúnaðarháskólanum á Hvanneyri og kostar efnagreiningin 2.570 kr. án vsk. á sýni.

Best er að taka sýnin í september og fram að frostum. Tilgangslítið er að taka jarðvegssýni úr þeim túnnum sem búfjáraþurði hefur verið dreift á síðari hluta sumars eða í haust. Þeir sem ætla að bera búfjáraþurð á tún sem þeir hyggjast taka sýni úr ættu því að hafa samband sem fyrst. Bændur í A.-Skaftafellssýslu eru boðnir velkomnir í þessa þjónustu og eru hvattir til að notfæra sér hana og hafi samband við Grétar Má vegna þessa.

Bændur í eftirfarandi búnaðarfélögum eru sérstaklega hvattir til að taka sýni í haust:

- Bf. Kirkjubæjarhrepps
- Bf. Hörgslandshrepps
- Bf. A.-Landeyja
- Bf. V.-Landeyja
- Bf. V.-Eyjafjalla
- Bf. Villingaholtshrepps
- Bf. Gaulverjabæjarhrepps
- Bf. Hraungerðishrepps

Bændur í viðkomandi búnaðarfélögum sem og aðrir sem áhuga hafa á að efnagreina jarðveg, skulu vera í sambandi við undirritaða í síma 480-1800 eða með tölvupósti, johannes@bssl.is og askaft@bondi.is

Jóhannes Hr. Símonarson  
Grétar Már Þorkelsson

## Verðlagning vegna hauststarfa í sauðfjárrækt 2005

Innheimt verður fyrir gimbraskoðanir líkt og undanfarin ár. Einnig verður innheimt fyrir lambaskoðanir vegna afkvæmarannsókna hrúta en styrkur frá Framleiðnisjóði landbúnaðarins kemur til lækkunar ef uppfyllt eru skilyrði afkvæmarannsókna og gögnum skilað til Búnaðarsambandsins fyrir 9. desember. Í síðasta fréttabréfi koma fram skilyrði afkvæmarannsókna og einnig er þau að finna á heimasíðu Búnaðarsambands Suðurlands ([www.bssl.is](http://www.bssl.is)) undir Sauðfjárrækt.

Þar sem samsýningar eru leyfðar geta bændur komið með gimbrar til skoðunar á sýningar ef þær eru 20 eða færri og verður innheimt fast gjald kr. 1.500 fyrir þá skoðun. Lágmarksgjald fyrir gimbraskoðun þegar farið er sérstaklega á bæi er kr. 3.500 sem er u.þ.b. hálf tími og komugjald. Þar sem samsýningar eru ekki leyfðar og gimbraskoðanir eru samhliða hrútasýningum verður ekki innheimt komugjald heldur aðeins sá tími sem tekur að skoða gimbrarnar.

Álag verður 50% ofan á gjaldskrá Búnaðarsambandsins þar sem óskað er sérstaklega eftir skoðunum um helgar og á kvöldin.

Allt verð er gefið upp án virðisaukaskatts.

Komugjald .....	2.100 kr
Gimbraskoðun .....	2.625 kr/klst x starfsmannafjöldi
Gimbraskoðun á hrútasýningu (hámark 20 gimbrar) .....	1.500 kr.
Afkvæmarannsókn hrúta.....	2.625 kr/klst x starfsmannafjöldi
Til lækkunar reiknings er styrkur Framleiðnisjóðs:	
5-7 hrútar .....	5.000 kr.
8 eða fleiri hrútar.....	10.000 kr.
Lágmarksgjald .....	3.500 kr.

Munið að panta gimbraskoðanir tímanlega.

Sauðfjárræktarráðunautar  
Búnaðarsambands Suðurlands

## Sauðfjargreiðslumark

Tilboð óskast í 58,4 ærgilda greiðslumark í sauðfé til nýtingar frá 1. janúar 2006. Seljandi áskilur sér rétt til að taka hvaða tilboði sem er eða hafna öllum.

Tilboð sendist Búnaðarsambandi Suðurlands í síðasta lagi 20. september nk., merkt „**Sauðfjárvóti 58**“ eða í tölvupósti til johannes@bssl.is

## Haustfóðrun mjólkurkúa

Eins og kúabændur hafa heyrt og lesið hefur greiðslumark mjólkur verið aukið á nýbyrjuðu verðlagsári þar sem góðar söluhorfur eru á mjólk á næstu misserum. Jafnframt stöndum við frammi fyrir því að hefyngur sumarsins virðist á heildina lítið heldur lakari í orku en síðustu ár og kýrnar á landsvísu sennilega aldrei verið jafn fáar og nú.

Að þessu gefnu er mikilvægara en nokkru sinni áður að þær kýr sem nú eru í mjólkurframleiðslu fái alla þá möguleika sem hægt er að veita þeim til að framleiða mjólk. Þarfir kúnna eru afar misjafnar eftir því hvar þær eru staddar á mjólkurskeiðinu. Vorbærar kýr mega alls ekki missa nyt þegar beitin daprast og nauðsynlegt er á sama tíma að huga vel að haustbærum kúm og gefa þeim góðan undirbúning fyrir komandi mjólkurskeið. Hér á eftir fara nokkrir minnisþingir sem gott er að hafa í huga við haustfóðrun.

- **Gefa kúnum nú þegar hey með beitinni.**  
Heygjöfin minnkar allar fóðurbreytingar til muna og viðbrigðin verða minni þegar þær verða að fullu teknar inn. Geti kýrnar stjórnað áttinu sjálfar munu þær smátt og smátt auka heyátið eftir því sem beitin slaknar. Engu skiptir þó kýrnar séu á góðu grænfóðri, þær munu samt sem áður leita í heyið til að fá fylli sína. Séu þær á þokkalega orkuríku grænfóðri gæti hentað vallarfoxgras af fyrri slætti sem er fremur lágt í orku, t.d. það sem slegið var eftir mánaðarmótin júní/júlí. Það hey ætti samt sem áður að vera lystugt. Þó kúnum sé gefið hey inni í fjósi er jafnframt gott að hafa rúllu úti á beitarstykkinu og þá í rúllugrind. Kýr á fyrri hluta geldstöðu hafa ekkert með grænfóður að gera.
- **Hýsa kýrnar á nóttunni.**  
Nú stýttist dagurinn óðum og ávinningurinn af því að setja kýrnar út í myrkið er enginn.
- **Gefa kvígum góðan aðlögunartíma með kúnum.**  
Kvígum er nauðsynlegt að ganga með kúnum a.m.k. 1-2 mánuði fyrir burð. Aðlögunin er ekki síður mikilvæg í legubásafjósum þar sem ákveðinn tíma tekur fyrir kvíguna að finna sinn stað innan hópsins. Nauðsynlegt er að kvígan sé orðin sjálfsgáður hluti af hjörðinni við burð svo hún þurfi ekki að berjast við „einelti“ ofan á annað álag sem burðinum og mjólkurframleiðslunni fylgir.
- **Tryggja kúnum vatn.**  
Haustin eru góður tími til að yfirfara brynningarkerfið í fjósinu. Brynningarkollur þurfa að hafa nægan þrýsting og gefa um 10 lítra á mínútu til að kýrnar nenni að drekka nægju sína. Ef auka þarf þrýstinginn á kerfinu má fá til þess litlar dælur sem kosta lítið m.v. ávinninginn. Vatnspörf kýr í 30 kg nyt er á bilinu 80-100 lítrar á sólarhring og því afar mikilvægt að vatnsskortur sé ekki hamlandi þáttur á nyt. Mjólkurkúm á auk þess að tryggja nóg af góðu vatni úti á beitinni - alltaf!
- **Stýra kjarnfóðurgjöfni.**  
Val á kjarnfóðurbloðum og ákvörðun um magn kjarnfóðurs á hverja kú er vandasamt verk og ekki hægt

að alhæfa svo öllum henti. Ákvörðun um þetta verður að leysa með einstaklingsráðgjöf. Sem þumalputtareglu um magn kjarnfóðurs er t.d. hægt að gefa sér að beit og/eða hey standi undir viðhaldspörfum kýrinnar og framleiðslu á X mörgum lítrum af mjólk en kjarnfóður standi undir framleiðslu á þeim lítrum sem eftir standa. Hvar mörkin liggja verður að byggjast á þekkingu á hjörðinni og efnainnihaldi heyjanna hverju sinni.

Tökum dæmi: Hey og/eða beit er ætlað að standa undir viðhaldspörfum (u.þ.b. 4,5 FEm) og auk þess framleiðslu á 12 kg af mjólk. Kýr í 30 kg nyt þarf þá kjarnfóður til framleiðslu á 30-12 = 18 lítrum af mjólk og skv. þarfatöflum þarf 0,45 FEm til að framleiða hvern líter þ.e.  $18 \times 0,45 = 8,1$  kg af kjarnfóðri. Þröskuldar í kjarnfóðurnotkun á kú eiga ekki að þekkjast. Uppfylla þarf orkuþarfir hverrar kýr eins nákvæmlega og hægt er. Í mörgum tilvikum þýðir það að auka þarf kjarnfóðurnotkunina á fyrri hluta mjaltaskeiðs og hætta kjarnfóðurnotkun fyrir þegar liður fram á síðmjaltaskeiðið, t.d. þegar þessu X lítra marki er náð sem heynu er ætlað að standa undir, í okkar dæmi 12 lítrum.

Jóhannes Hr. Símonarson

## Tveir nýir förgunarlyklar á mjólkurskýrslu

Frá og með ágústmánuði koma til notkunar tveir nýir förgunarlyklar fyrir kýr. Þetta eru 16, vegna kúa sem fargað er vegna galla í mjöltum, og 17 vegna kúa sem teknar eru úr framleiðslu án þess að vera fargað, t.d. kýr sem notaðar eru sem kálfa-fóstrur. Hjá BÍ er til nokkurt upplag af mjólkurskýrslublöðum þannig að lyklarnir koma ekki sem leiðbeiningar á bakhlið eyðublaðsins fyrr en nýtt upplag fer í prentun. Sama gildir fyrir Ískýr notendur, nýir lyklar koma með næstu uppfærslu. Þegar þær kýr sem teknar eru úr framleiðslu er síðan að lokum fargað verður að skrá það á bakhlið mjólkurskýrslunnar, á sama svæði og förgun gripa í uppeldi kemur núna fram, þ.e. fórn í sláturhús, var slátrað heima, drapst o.s.frv.

Guðmundur Jóhannesson

## Nýr samningur um starfsskilyrði mjólkurframleiðslu

Nýr samningur um starfsskilyrði mjólkurframleiðslu tók gildi þann 1. september sl. um leið og nýtt verðlagsár hófst. Samningurinn var undirritaður þann 10.maí 2004 og gildir hann með fyrirvörum til 31.ágúst 2012. Allnokkrar breytingar felast í honum frá fyrri samningi og því ástæða að rifja þær helstu upp ekki síst hvernig hann mun birtast bændum varðandi greiðslur tengdar honum.

### Helstu breytingar:

- Samið er um fasta fjárhæð í samningum í stað tengingar við heildargreiðslumark.
- Stuðningur breytist ekki þótt sala vaxi eða minnki frá því sem var þegar samningurinn var gerður (105 milljónir lítra).
- Framlög ríkisins verða verðtryggð og taka mánaðarlegum breytingum samkvæmt vísitölu neysluverðs frá 1. janúar 2004
- Á móti verðtryggingunni kemur 1% skerðing á ári í heildargreiðslum frá 1.sept.2006.
- Frá 1. sept. 2005 fer 2,5% af heildarstuðningi til kynbótastarfs (sæðingastarfsins).
- Frá 1. sept. 2006 fer 10% af heildarstuðningi í gripagreiðslur.
- Frá 1. sept. 2007 verður hluti stuðnings í formi óframleiðslutengds stuðnings, hlutfall þessa stuðnings fer síðan hækkandi og endar í 7,5% verðlagsárið 2011/2012
- Alls verður 20% af heildarstuðningi í lok samnings ótengdur við greiðslumark viðkomandi bú.

### Skipting fjárhæða:

Heildarupphæð samningsins er miðuð við 4 milljarða króna. Hins vegar er hún miðuð við neysluvísitölu eins og hún var 1.janúar eða 230 stig og breytist frá þeim tíma mánaðarlega í samræmi við breytingu á vísitölu. Vísitala neysluverðs fyrir ágúst 2005 var 243,2 stig þannig að heildarstuðningur er við upphaf verðlagsársins 4,23 milljarðar króna.

### I. Beingreiðslur

Miðuð við 4,23 milljarða í heildarstuðning fara verðlagsárið 2005/2006 um 4,124 milljarðar í beingreiðslur og miðuð við 111 milljón lítra greiðslumark þá gerir þetta um 37,15 kr/l sem eru verðtryggðar samkvæmt neysluverðsvísitölu og breytist mánaðarlega. Í dag eru beingreiðslur 39,32 kr/l greiðslumarks. Þar sem samið var um fasta fjárhæð í samningum þá lækkar stuðningur á lítra þegar það gerist að greiðslumarkið er aukíð eins raunin er verðlagsárið 2005/2006. Hins vegar má í raun bæta við þeim mismun sem felst í auragjaldinu sem bændur hafa greitt beint af afurðaverði (1,7%) en verður nú fellt niður sem slíkt en er tekið beint af öðrum lið samningsins (kynbóta- og þróunarfé).

### II. Kynbóta- og þróunarfé

Í samningnum er miðuð við að 100 milljónir króna verði greiddar til Bændasamtaka Íslands til kynbóta- og þróunarkerfna í nautgriparkerfi. Sú upphæð er einnig miðuð við neysluverðsvísitölu eins og hún var 1.janúar 2004. Upphæðin nú miðuð við líklega hækkunar vísitölu til 1. sept. 2005 er um 105,7 milljónir króna. Stærsti hluti þeirra upphæðar mun verða notuð til koma í stað "auragjalds" sem tekið hefur verið af framleiðendum mjólkur af allri innveginni mjólk í mjólkurbú/mjólkursamlag (1,7% af afurðaverði eða 75 aurar á lítra). Auragjaldið var fellt niður með breytingu á búnaðarlögum á vordögum sem samþykkt var á Alþingi. Eftir standa 20-30 milljónir króna (af 105,7 milljónum kr.) sem væntanlega verður varið til að lækka kostnað við sæðingar hjá bændum.

### III. Gripagreiðslur

Frá og með 1.september 2006 fer 10% heildarstuðnings samkvæmt samningnum í gripagreiðslur. Þessar greiðslur fá allir bændur sem eiga kýr sem eru eintaklingsmerktar og hafa átt að minnsta kosti einn kálf samkvæmt upplýsingum úr merkingakerfinu MARK. Rétt er að geta þess að allir nautgripabændur eiga rétt á þessum greiðslum, bæði mjólkurframleiðendur og aðrir nautgripabændur. Grunnur að útgreiðslum til bænda er meðalfjöldi einstaklingsmerktra kúa á viðkomandi bú næstliðið verðlagsár.

Greiðslur á grip fara eftir fjölda kúa á hverju lögbýli og gripagreiðslur fara að skerðast eftir að fjöldi kúa er kominn yfir 40. Þannig fær 80 kúa bú t.d. óskertar greiðslur fyrir fyrstu 40 kýrnar, 75% af greiðslum vegna kúnna á bilinu 41-60 og 50% af greiðslum vegna kúa á bilinu 61-80. Út frá áætluðum kúafjölda nú má reikna með að greiðslur á hverja kú verði 16.000 - 17.000 krónur.

### IV. Óframleiðslutengdur stuðningur

Þann 1.sept 2007 koma til sérstakar greiðslur til kúabænda sem á að vera óframleiðslutengdur. Eftir er að útfæra fyrirkomulag um ráðstöfun þessara fjármuna en slíkt þarf að gerast fyrir 1.september 2006. Þessar greiðslur fara stighækkandi frá því að vera 1,25% af heildarstuðningi verðlagsárið 2007/2008 og upp í 7,5% verðlagsárið 2011/2012.

Runólfur Sigursveinsson

## Fríverslunarsamningur Íslands og Færeyja

Þann 31. ágúst sl. undirrituðu Davíð Oddsson utanríkisráðherra og Jóhannes Eidesgaard lögmaður Færeyja nýjan viðskiptasamning (Hoyvíksamningurinn) sem felur í sér fríverslun milli landanna tveggja. Samningurinn felur m.a. í sér fríverslun með landbúnaðarvörur sem aldrei áður hefur verið grundvöllur fyrir að ræða í sambærilegum samningum við aðrar þjóðir. Þar með opnast fyrir möguleika á því að flytja út íslenskar landbúnaðarvörur á færeyskan markað og jafnframt að kaupa landbúnaðarvörur frá Færeyjum hingað til lands. Frá því var greint í Morgunblaðinu þann 31. ágúst sl. að í kjölfar samningsins megi gera ráð fyrir að útflutningur landbúnaðarafurða frá Íslandi muni stórukast því í Færeyjum búa um 50.000 manns auk þess sem fjöldi erlendra skipa hafi viðkomu í Færeyjum og taki sinn kost þar. Má því búast við að í Færeyjum sé um 60-70.000 manna markaður að mati Erlendar Garðarssonar, markaðsstjóra hjá Kjöttframleiðendum ehf. Haft er eftir Guðbrandi Sigurðssyni, forstjóra MS/MBF í Morgunblaðinu þann 5. sept. sl. að markaðsstærð færeyska markaðarins verði með tíð og tíma um 3-4 milljónir lítra árlega Talið er að ferskar landbúnaðarvörur frá Íslandi geti hafa mikla sérstöðu þar sem öll íslensku skipafélögin séu farin að sigla reglulega til Færeyja og því séu allar forsendur fyrir hendi. Í raun hafi ferskar íslenskar landbúnaðarafurðir meiri möguleika í Færeyjum en ferskar danskar afurðir sé litið til flutninga. Meðal þess sem nú er í undirbúningi er að byggja aftur upp íslenska eggjamarkaðinn í Færeyjum, en á árum áður fluttu Íslendingar um 400 tonn af eggjum til Færeyja. Að sögn Erlendar er málið unnið í góðri sátt við utanríkisráðuneytið og embætti yfirdýralæknis auk þess sem mikil áhersla sé lögð á að vinna málið í fullri sátt og mögulega í samstarfi við heimamenn.

Fríverslunarsamningurinn tekur gildi þegar hann hefur farið fyrir þjóðþing landanna tveggja en fastlega má gera ráð fyrir að það verði fyrir áramótin. Mögulegt er að þeir þættir samningsins sem ekki krefjast lagabreytinga geti komið til framkvæmda fyrr, s.s. landbúnaðarhluti hans.

Samantekt,  
Jóhannes Hr. Símonarson

## Gulir repjuakrar

Þegar ekið er um Suðurland þessa dagana má víða sjá gula repjuakra. Sumir gætu haldið að bændur hefðu sáð sumarrepju í stórum stíl en svo er væntanlega ekki þar sem sumarrepjan væri löngu blómstruð. Það er því vetrarrepjan sem blómstrar nú og hafa nokkrir bændur hringt og furðað sig á þessu háttalagi repjunnar enda hafa þeir nánast getað gengið að því sem gefnum hlut að vetrarrepjan haldi orkugildi sínu nokkuð lengi fram eftir hausti.

Líklegasta skýringin á þessu háttalagi vetrarrepjunnar nú er kuldakastið sem varði í allnokkurn tíma í vor en unglöntur tegundarinnar eru fremur viðkvæmar fyrir kulda. Í raun er nóg að fræið hafi fengið nægan raka til að lifna og upplifa síðan kuldakast til að breyta um "fasa". Við kuldann upplifir plantan n.k. vetur og þar sem vetrarrepja er tvíær planta fer hún að keppast við að blómstra sem er forsenda þess að plantan fjölgi sér. Er þetta líklegasta skýringin á hegðun repjunnar sem er fremur óvenjuleg en ekki óþekkt.

Hitt er svo annað mál að á þessum tíma ættu kúabændur að vera langt komnir með að beita á repjuna þar sem nýting repju og rigningartíð að hausti fer afar illa saman. Það er skoðun undirritaðs að kúabændur séu margir hverjir að nýta repjuna of seint. Repju er heppilegast að nýta frá t.d. miðjum júlí fram í miðjan september en rýgresi og/eða áborna há eða aðrar jurtir sem vaxa upp af sterkari sverði væri mun betra að nýta sem haustbeit fyrir kúr ef ekki á hreinlega að taka þær inn í fyrri hluta september. Væntanlega er of seint að gera eitthvað í því á þessu hausti en gott er að hafa þetta álit í huga á þessu haustbeitartímabili og gera þá eitthvað í því næsta vor þegar sáð er.

Jóhannes Hr. Símonarson

## Sauðfjárgreiðslumark

Tilboð óskast í 109 ærgilda greiðslumark í sauðfé til nýtingar frá 1.janúar 2006. Seljandi áskilur sér rétt til að taka hvaða tilboði sem er eða hafna öllum.

Tilboð sendist Búnaðarsambandi Suðurlands í síðasta lagi 15. október nk., merkt „**Sauðfjárvótí 109**“ eða í tölvupósti til [sveinn@bssl.is](mailto:sveinn@bssl.is)

## Sunnlensk kúabú í upphafi verðlagsársins 2005/2006

Í upphafi verðlagsárs síðustu ára hefur Búnaðarsambandið jafnan unnið yfirlit yfir stærð og fjölda sunnlenskra kúabúa. Má af því sjá þá þróun sem átt hefur sér stað á nýliðnu verðlagsári og hvernig staðan er í upphafi þess núverandi. Niðurstöðuna má sjá í töflu 1. Alls eru 286 aðilar skráðir fyrir greiðslumarki í mjólk á í Árnes-, Rangárvalla-, og V.-Skaftafellssýslu nú í upphafi verðlagsársins en það segir ekki alla söguna. Í 9 tilvikum eru 2 aðilar skráðir fyrir greiðslumarki búsinns s.s. systkin eða feðgar. Greiðslumark er því í raun skráð á 277 fjós. Af þessum 277 fjósum vitum við að 11 fjós hafa hætt framleiðslu þó enn sé skráð á þau greiðslumark þannig að fjósinn sem eru nú í framleiðslu eru 266 í upphafi verðlagsársins. Í upphafi síðasta verðlagsárs voru 291 fjós sem framleidd var mjólk í þannig að fjósum í framleiðslu fækkaði um hvorki meira né minna en 25 á verðlagsárinu.

Frá síðustu áramótum tók Búnaðarsamband Suðurlands við leiðbeiningarþjónustunni í A.-Skaftafellssýslu. Ekki eru birtar upplýsingar þaðan hér í töflum en rétt að geta þess að í upphafi verðlagsársins eru 13 fjós í framleiðslu og heildargreiðslumark A.-Skaftafellssýslu er tæplega 1,6 milljónir lítra. Meðalkúabúið þar hefur 112.507 l. greiðslumark.

Kúabúin héldu áfram að stækka líkt og síðustu ár. Meðalkúabúið á hinu "gamla" starfssvæði Búnaðarsambands Suðurlands hefur nú 147.885 lítra greiðslumark en hafði 132.361 l. fyrir ári. Stærst eru kúabúin að jafnaði í Árnessýslu, 168.155 l., þá í Rangárvallasýslu 153.819 l. og minnst í V.-Skaftafellssýslu 77.882 l. Athugið að inni í þessum tölum er aukning heildargreiðslumarksins úr 106 milljónum lítra í 111 milljónir lítra.

Alls keyptu 60 aðilar greiðslumark á sl. verðlagsári, alls tæpa 1.850.000 lítra, en 38 aðilar seldu allt eða hluta af sínu greiðslumarki eða um 2.175.000 lítra. Kaupendur voru stórtækari í kaupum á greiðslumarki en nokkru sinni áður þar sem hver og einn keypti að meðaltali rúmlega 30.000 lítra eða um 10.000 lítrum meira að meðaltali en undanfarin ár. Um verulegan breytileika er þó að ræða í einstökum viðskiptum. Heildargreiðslumark svæðisins minnkar um 326.900 lítra þegar ekki er tekið tillit til aukningar á heildargreiðslumarkinu. Er það í fyrsta sinn frá því þessi samantekt hófst sem meira greiðslumark fer út af svæðinu en inn á svæðið. Greiðslumark svæðisins í upphafi verðlagsársins 2005/2006 er tæplega 41 milljón lítrar þegar búið er að taka tillit til hækkunar

Greiðslumark í mjólk á svæði BSSL.	Kúabú með skráð greiðslumark verðlagsárin...				Mismunur síðustu tveggja verðlagsára		Fjós í framl. 2004/2005	Fjós í framl. 2005/2006	Fækkun/ aukning
	2002-2003	2003-2004	2004-2005	2005-2006					
<b>V.-Skaftafellssýsla</b>									
Fjöldi kúabúa:	52	49	48	46	-2	-4%	48	44	-4
Greiðslumark alls (l):	3.533.804	3.562.647	3.626.111	3.582.552	-43.559	-1%	3.626.111	3.551.076	75.035
Meðalstærð (l):	67.958	72.707	75.544	77.882	2.338	3%	75.544	80.706	5.162
<b>Rangárvallasýsla</b>									
Fjöldi kúabúa:	122	111	106	102	-4	-4%	104	99	-5
Greiðslumark alls (l):	15.066.248	14.746.280	14.878.430	15.689.531	811.101	5%	14.809.482	15.562.734	753.252
Meðalstærð (l):	123.494	132.849	140.363	153.819	13.456	10%	142.399	157.199	14.800
<b>Arnessýsla</b>									
Fjöldi kúabúa:	163	150	144	129	-15	-10%	139	123	-16
Greiðslumark alls (l):	20.694.681	20.608.187	20.939.010	21.692.000	752.990	4%	20.712.225	21.334.333	622.108
Meðalstærð (l):	126.961	137.388	145.410	168.155	22.745	16%	149.009	173.450	24.441
<b>Svæðið í heild</b>									
Fjöldi kúabúa:	337	310	298	277	-21	-7%	291	266	-25
Greiðslumark alls (l):	39.294.733	38.917.114	39.443.551	40.964.083	1.520.532	4%	39.147.818	40.448.143	1.300.325
Meðalstærð (l):	116.602	125.539	132.361	147.885	15.524	12%	134.529	152.061	17.532

Mynd 1. Flokkun kúabúa á Suðurlandi eftir stærð. Slegið er saman því greiðslumarki sem framleitt er út úr hverju fjósi/lögbýli óháð því hvort greiðslumarkið sé skráð á 2 eða fleiri aðila búsinns. Fyrstu súlurnar fimm eru samanburðarhæfar og sýna fjölda jarða sem hafa skráð greiðslumark en síðasta súlan sýnir fjós í framleiðslu í upphafi verðlagsárs.

greiðslumarkansins á landsvísu úr 106 milljónum lítra í 111 milljónir lítra.

Ef notuð er gamla hreppaskipanin er mesta greiðslumarkið í einstökum sveitum að finna í Hrunamannahrepp (tæplega 4,5 milljónir lítra) og í A.-Landeyjum (tæplega 3,7 milljónir lítra). Flest fjós í framleiðslu er jafnframt að finna í þessum sömu sveitum, Hrunamannahreppur (25), A.-Landeyjar (24) og þá gamla Skeiðahreppur með 17 fjós. Þau tíðindi gerðust á verðlagsárinu að fjósum í framleiðslu fjölgaði í A.-Landeyjum en þar var hafin á ný mjólkurframleiðsla á einu búi sem hætt hafði framleiðslu fyrir nokkrum árum. Í raun var um nokkurs konar tilfærslu á mjólkurframleiðslu að ræða milli Árnes- og Rangárvallasýslu þar sem keypt var greiðslumark í heild sinni frá einu búi í Árnessýslu sem þar með hætti framleiðslu. Í sveitum þar sem framleiðendur eru 5 eða fleiri er stærsta meðalkúabúið að finna í Gnúpverjahrepp og á Skeiðum, þar sem meðalkúabúið er með um um 200.000 l. greiðslumark í

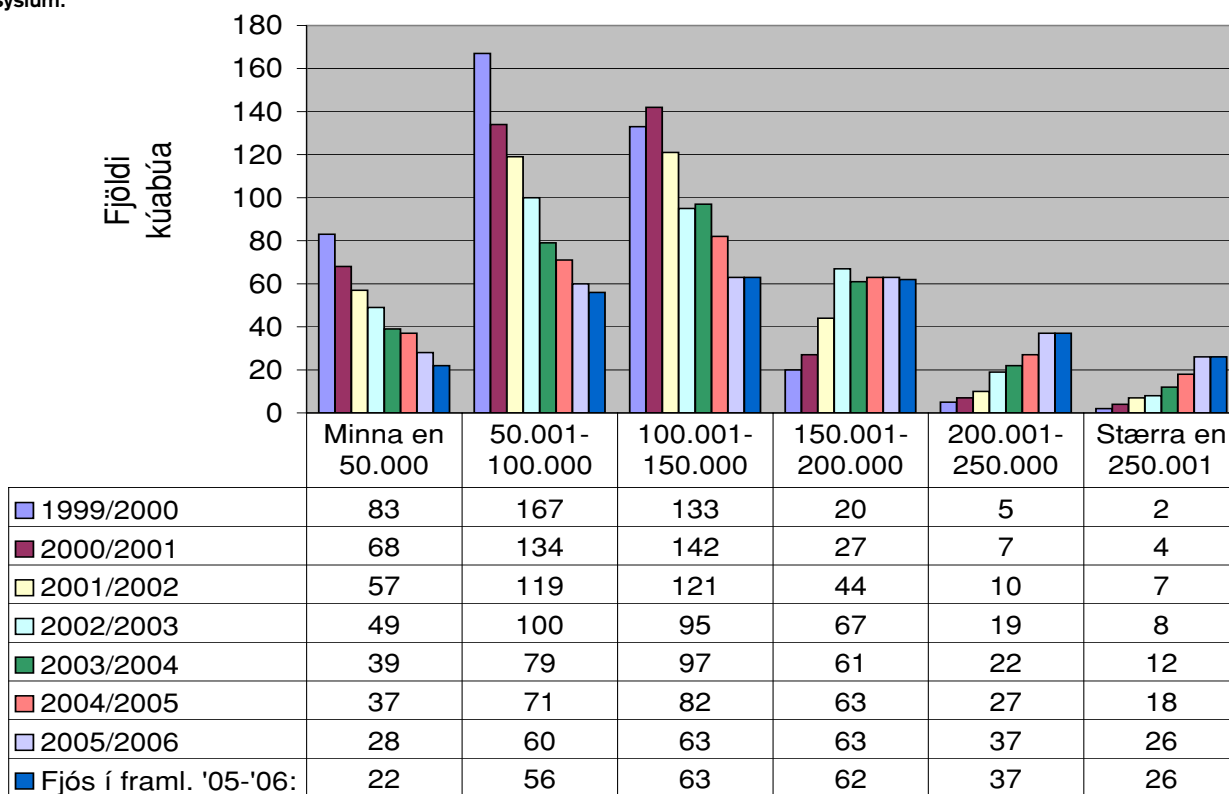
hverri sveit um sig. Þar á eftir koma Biskupstungur þar sem hvert kúabú er með um 185.000 l. greiðslumark.

Þegar skoðuð er breytingin í stærð búa á öllu svæði Búnaðarsambands Suðurlands má sjá að kúabúum með greiðslumark undir 100.000 lítrum fækkar allnokkuð. Fjöldi kúabúa sem hafa 100.000 — 250.000 lítra stendur í stað en athygli vekur að kúabúum sem hafa meira en 250.000 lítra greiðslumark fjölga hratt og eru þau 26 nú í upphafi verðlagsársins, sjá mynd 1.

Jóhannes Hr. Símonarson

Tafla 1. Þróun í fjölda kúabúa og greiðslumarki eftir sýslum.

### Fjöldi kúabúa eftir stærðarflokkum



Greiðslumark (l)

## Dagskrá hauststarfa í sauðfjárrækt 2005

Dagskráin fyrir haustið liggur nú fyrir. Hún er birt hér með fyrirvara um hugsanlegar breytingar. Tímasetningar eru settar á nokkrar sýningar með fyrirvara um breytingar vegna hugsanlegra gimbraskoðanna. Sýningarhaldið er með svipuðu sniði og undanfarin ár, þ.e. að í þeim sveitum þar sem leyft er að komið sé saman með fé verða samsýningar. Jafnframt verður boðið upp á að þeir sem ætla að láta skoða 20 gimbrar eða færri geta komið með þær á sýningarstað en til að tímapiön standist þarf að athuga að panta tímalega hjá Búnaðarsambandinu. Sýningarstarf verður skipulagt í samráði við formenn/forráðamenn fjárræktarféлага/svæða á hverjum stað, hvort sem um samsýningar er að ræða eður ei og er vonast til að það samstarf gangi vel eins og verið hefur undangengin ár.

**Lambhrútar:** Lambhrútaskoðanir verða með svipuðu sniðu og undanfarin ár. Þeir verða mældir og stigaðir. Bent skal á að til að fá raunhæft úrval af ásetningshrútum er nauðsynlegt að koma með til dóms og mælinga þrisvar sinnum þann fjölda sem áætlaður er til ásetnings á hverju búi. Einnig er ágætt að fá sem flest lömb undan sæðingahrútum til dóms til að fá sem besta mynd af sæðingahrútnum sem lambsfeðrum. Líkt og undanfarin ár verður boðið upp á aukasýningar á lambhrútnum á þeim svæðum sem óskað er og nauðsynlegt er að vita í tíma hvenær henti best að halda þær á hverju svæði. Þeir sem óska eftir dómum á hrútum utan auglýstrar dagskrár eða annars samkomulags þurfa að greiða komu- og tímagjöld á sama hátt og fyrir gimbraskoðanir.

Líkt og síðustu ár verður í lok haustanna haldnir sauðfjárræktarfundir þar sem kynntir verða hrútar Sauðfjársæðingastöðvar Suðurlands, farið yfir skýrsluhaldsniðurstöður og veittar viðurkenningar fyrir álitlegustu lambhrúta haustsins.

**Veturgamlir hrútar** verða mældir og stigaðir fyrir þá sem þess óska. Líkt og fyrr á þessu ári verða veittar viðurkenningar á fræðslufundum í sauðfjárrækt sem haldnir verða í mars 2006 fyrir stigahæstu veturgömlu hrútana og jafnframt tekið inn í röðunina sláturnaupplýsingar lamba undan þeim stigahæstu. Viðurkenningar þessar eiga að vera hvati til bænda að nota

lambhrúta strax á fyrsta ári á nokkrar ær og helst afkvæmaprófa þá til að strax komi í ljós hvernig þeir reynast sem lambsfeður.

**Minnt skal á að hafa ætterni lamba sem koma til dóms til taks á sýningum og að hafa upplýsingar um fjárræktarfélagsnúmer veturgamalla hrúta og ætterni þeirra.**

**Pantanir** fyrir gimbraskoðanir og afkvæmarannsóknir hrúta þurfa að berast til Búnaðarsambands Suðurlands í síðasta lagi föstudaginn 23. september. Mikilvægt er að panta lambaskoðanir í tíma svo að hægt sé að

skipuleggja haustið þannig að komist verði yfir að skoða allt það fé sem óskað er eftir.

Tekið er á móti pöntunum í sínum 4874818 (Kbkl.), 4801800 (Selfoss) og 4708088 (Höfn). Koma þarf fram hvaða tími henti og áætlaður fjöldi lamba sem skoða á. Einnig er hægt að senda tölvupóst á netföngin fol@bssl.is og berglind@bssl.is.

Með von um gott samstarf líkt og undanfarin ár  
Sauðfjárræktarráðunautar  
Búnaðarsambands Suðurlands

Dagskrá 2005				
Dagsetning	Svæði	Kl.	Dómarar	
Fimmtudagur	15. sep. Laugardalur (hr&gsk)		FÓL/GJ	
Föstudagur	16. sep. Stokkseyrarhr. (hr&gsk)		FÓL/GJ	
Miðvikudagur	21. sep. Öræfi (gsk)		FÓL/HB	
Fimmtudagur	22. sep. Öræfi (hr&gsk)		FÓL/HB	
Föstudagur	23. sep. Suðursveit (hr&gsk)		FÓL/HB	
Fimmtudagur	22. sep. Ásahreppur (hr&gsk)		ÓÓJ/HES	
Föstudagur	23. sep. Gaulverjabæjarhreppur (hr&gsk)		ÓÓJ/HES	
Mánudagur	26. sep. Austur-Landeyjar/Vestur-Eyjafjöll (hr)	10/14	FÓL/ÓÓJ	
Þriðjudagur	27. sep. Vestur-Landeyjar (hr&gsk)	10	FÓL/ÓÓJ	
Miðvikudagur	28. sep. Austur-Eyjafjöll (hr)/Afk. Y.-Skógum	10	FÓL/ÓÓJ/JVJ	
Fimmtudagur	29. sep. Grímsnes (hr&gsk)		ÓÓJ/HES	
Föstudagur	30. sep. Fjótshlíð (hr&gsk)	10	GBG/HES	
Mánudagur	26. sep. Mýrdalshreppur (hr&gsk)		GBG/OSV	
Þriðjudagur	27. sep. Mýrdalshreppur (hr&gsk)		GBG/OSV	
Miðvikudagur	28. sep. Holta-og Landsveit (gsk)		HES/OSV	
Fimmtudagur	29. sep. Holta-og Landsveit (hr)	10	FÓL/OSV	
Föstudagur	30. sep. Afk. Y.-Skógum (sl)/Hvolhreppur (hr&gsk)	8/15	FÓL/ÓÓJ	
Mánudagur	3. okt. Þingvallasveit (hr)		GBG/HES	
Þriðjudagur	4. okt. Gnúpvæjshreppur (hr&gsk)		GBG/ÓÓJ	
Miðvikudagur	5. okt. Skeiðahreppur (hr&gsk)		GBG/ÓÓJ	
Fimmtudagur	6. okt. Hörgslandshreppur (hr&gsk)	9	FÓL/HB	
Föstudagur	7. okt. Meðalland (hr&gsk)	14	FÓL/HB	
Mánudagur	3. okt. Rangárvallahreppur (hr)		FÓL/OSV	
Þriðjudagur	4. okt. Hraungerðishreppur (hr&gsk)		FÓL/OSV	
Miðvikudagur	5. okt. Hraungerðishreppur (hr&gsk)		FÓL/OSV	
Fimmtudagur	6. okt. Hrunamannahreppur (hr&gsk)		GBG/OSV	
Föstudagur	7. okt. Eyrarbakki (hr&gsk)		GBG/ÓÓJ	
Mánudagur	3. okt. Villingaholtshreppur (hr&gsk)		ÓÓJ/GJ	
Mánudagur	10. okt. Kirkjubæjarhreppur (hr)	9	JVJ/GBG	
Þriðjudagur	11. okt. Skaftártunga (hr&gsk)		JVJ/FÓL	
Miðvikudagur	12. okt. Skaftártunga (hr&gsk)		JVJ/FÓL	
Fimmtudagur	13. okt. Álftaver (hr&gsk)	13	JVJ/FÓL	
Þriðjudagur	11. okt. Mýrar (hr&gsk)		GBG/HB	
Miðvikudagur	12. okt. Lón (hr&gsk)		GBG/HB	
Fimmtudagur	13. okt. Nes (hr&gsk)		GBG/HB	
Mánudagur	10. okt. Selvogur		ÓÓJ/HES	
Þriðjudagur	11. okt. Grafningur (hr&gsk)		ÓÓJ/HES	
Miðvikudagur	12. okt. Ölfus (hr&gsk)		ÓÓJ/HES	
Dagskrá er birt með fyrirvara um breytingar. Áætlaður tími er á hverjum stað með fyrirvara um breytingar.				
Hr=Hrútasýning gsk=Gimbraskoðun hr&gsk=Hrútasýning og gimbraskoðanir ef tími leyfir				
Dómarar: FÓL: Fanney Ólöf Lárusdóttir, GJ: Guðmundur Jóhannesson, GBG: Guðlaug Berglind Guðgeirsdóttir, HES: Halla Eygló Sveinsdóttir, HB: Haukur Bjarnason, JVJ: Jón Viðar Jónmundsson, OSV: Oddný Steina Valsdóttir, ÓÓJ: Óðinn Örn Jóhannsson.				