

Nautgriparækt á Írlandi

Guðmundur Jóhannesson,
ráðunautur, Bsb. Suðurland,

og

Jón Viðar Jónmundsson,
ráðunautur, Bændasamtökum Íslands

Í byrjun september sl. fór hópur íslenskra ráðunauta, frannsóknamanna og bænda í ferð til Írlands og kynnti sér írskan landbúnað. Ferðin var farin fyrir tilstilli Hagsmunafélags héraðsráðunauta og með styrk frá Framleiðnisjóði landbúnaðarins sem á heiður og þakkir skildar fyrir. Hér á eftir er ætlunin að gera nokkra grein fyrir nautgriparækt á Írlandi eins og hún kom fyrir sjónir þeirra sem ferðina fóru.

Írland er ekki stórt land eða um 69 þúsund ferkílómetrar og býr við ákaflega breytilegt veðurfar

þar sem úrkoman og útsynningurinn geta ráðið miklu um framgang landbúnaðarins ár hvert, rétt eins og hérlendis. Á Írlandi eru um 6,2 milljónir nautgripa, þar af 1,2 millj. mjólkurkúa og 1,1 millj. holdakúa. Fjöldi bóa er mikill og býlin frekar smá samanborið við annars staðar í Evrópu. Kúabúin er um 26 þúsund og meðalstærð kringum 40 kýr en meðalholdagripabúið telur aðeins 15 kýr. Framleiðslan er að verulegu leyti árstíðabundin og höfuðáhersla er lögð á nýta beitina sem allra best og halda kostnaði í lágmarki. Mikill meirihluti

landbúnaðarafurða Íra fer til útflutnings, eða 80-90%, og skilar landbúnaðurinn 6-7% af heildarútflutningstekjum Írlands. Heildarútflutningur frumgreina írskrs landbúnaðar er yfir 600 milljarðar íslenskra króna (ISK). Írskur landbúnaður lifir því í hörðu samkeppnisumhverfi þar sem hart er sótt að frá löndum Suður-Ameríku, Ástralíu og Nýja-Sjálandi. Þá munu miklar breytingar á stuðningsgreiðslum ESB eiga sér stað á komandi ári þar sem teknar verða upp eingreiðslur á býli í stað fjölbreyttra framleiðslustyrkja. Eingreiðslan mun taka mið af greiðslum á ákveðnum viðmiðunarárum.

Hér á eftir verður reynt að gera nokkra grein fyrir nautgriparækt á Írlandi og varpa ljósi á framleiðsluáætlun þeirrar búgreinar þar. Einkum og sér í lagi verður fjallað um mjólkurframleiðslu þó að gerð verði örlítill grein fyrir nautakjötsframleiðslunni sem er nokkuð umfangsmikil á Írlandi.

UMFANG OG SKIPTING ÍRSKRAR MJÓLKURFRAMLEIÐSLU

Írar bóa, eins og aðrar þjóðir innan ESB, við mjólkurkvóta frá árinu 1984 og á þessu ári hafa þeir 5.113 milljón lítra kvóta. Nærri lætur að það séu 4.250



Charolais holdakýr á tilraunastöðinni í Grange. (Ljós. Þóroddur Sveinsson)

lítrar á mjólkurkú sem fellur vel að meðalnytinni sem er um 4.550 lítrar eftir kú. Mest er mjólkurframleiðslan á Mið- og Suður-Írlandi en þar er landið frjósamast og hentar best til mjólkurframleiðslu.

Sauðfjarræktin er stunduð í meira mæli á ófrjósamara og ódýrara landi eins og á Vestur-Írlandi.

Flest kúabúanna, eða 55%, eru með innan við 180 þús. lítra kvóta og aðeins 4% eða rúmlega 1.000 bú hafa meira en 455 þús. lítra kvóta. Meðalbúið er því fremur smátt ef miðað er við flest önnur lönd Vestur-Evrópu.

Öll mjólk fer til mjólkursamlaga sem rekin eru sem samvinnufélög bænda líkt og gengur og gerist hérlendis og víðast í hinum vestræna heimi utan Bandaríkjanna. Stærst þeirra er Glanbia plc. með um 30% mjólkurkvótans innan sinna vébanda en síðan koma Dairygold Coop (17%) og Kerry Group plc. (16%). Önnur mjólkursamlög eru minni en samtals eru þau 16 talsins. Að sjálfsögðu reka þessi mjólkursamlög öll fleiri en eitt mjólkurbú hvert og eru dæmi um tvö eða fleiri mjólkurbú í einum og sama bænum.

Um 80% allra mjólkurafurða eru fluttar út og eru helstu viðskiptalöndin Bretland (29%), önnur lönd ESB (30%), þriðja heims lönd (34%) og Bandaríkin (7%). Alls er framleiðsluverðmæti mjólkurinnar um 130-140 milljarðar ISK en hlutur hennar í heildarbúvöruframleiðslu Írlands er um 35% miðað við framleiðsluverðmæti og þar vega ostar og smjör þyngst. Þetta er mun hærra hlutfall en í öðrum löndum ESB.



Kýr á beit hjá Tim O'Leary kúabónda í Cork-héraði. (Ljós. Sveinn Sigurmundsson)

NAUTAKJÖTSFRAMLEIÐSLAN – UMFANG OG VÆGI

Það er mikilvægt að gera sér grein fyrir því að þegar talað er um nautgriparækt í Írlandi er hlutur nautakjötsframleiðslunnar mun meiri en gerist og gengur annars staðar í Evrópu. Þannig vegur nautakjötsframleiðslan um þriðjung af allri búvöruframleiðslu Íra en í löndum eins og Bretlandi, Frakklandi og Hollandi nær nautakjötið ekki nema 17-24% hlutdeild. Af framansögðu sést glöggst að nautgriparækt hefur meira vægi innan írsks landbúnaðar en hún hefur annars staðar í ESB.

Alls framleiddu Írar 583 þús. tonn af nautakjöti árið 2003 og þar af fóru 499 þús. tonn til útflutnings, eða 86% framleiðslunnar, að verðmæti um 101 milljarðar ISK. Mest er flutt til Bretlands eða yfir helmingur alls útflutts nautakjöts. Aðrir mikilvægir markaðir eru önnur ESB lönd og svo Rússland en þangað fara um 15% alls útflutts nautakjöts.

Eitthvert stærsta vandamál írskrar nautakjötsframleiðslu liggur í fremur slöku vaxtarlagi gripa og þar með kjötmati og tiltölulega léttum gripum. Þannig fara yfir 80% gripa í R og O og fallþungi uxa og nauta er ekki nema um 330 kg. Þetta er í lakara lagi þegar haft er í huga að yfir 70% gripanna eru Charolais- og Limousin-blendingar en aftur eru mæður þeirra í langflestum tilvikum Holstein-Friesian holdablendingar. Vegna þessa hefur áhugi á hinum gamla Friesian kústofni vaxið en kýr af þeim stofni eru holdmeiri en hinar bandarísk ættuðu Holstein-Friesian mjólkurkúr. Að þessu verður vikið nánar síðar í greininni.

ÁHRIF ESB Á ÍRSKA NAUTGRIPARÆKT

Írar gengu í ESB 1973 og hafa á þeim rúmum þrjátíu árum, sem þeir hafa verið aðilar að ESB, notið verulegra styrkja og niðurgreiðslna úr sameiginlegum sjóðum þess. Aðildin veitti

írskum bændum einnig aðgang að stærri og betri mörkuðum en heimamarkaði, auk þess sem þeir hafa notið mikilla útflutningsbóta. Fyrir írsku nautgriparækt, eins og reyndar írskan landbúnað í heild, er engin spurning að ESB aðildin hefur stækkað markaðssvæðið verulega, auk þess sem afurðaverð hækkaði frá því sem áður var. Í gegnum tíðna hafa Írar notið, auk hefðbundinna landbúnaðarstyrkja, ýmissa dreifbýlisstyrkja frá ESB en Írland var á sínum tíma eitt vanþróaðasta land Vestur-Evrópu. Þá segja Írar sjálfir að menntunarstig bænda hafi batnað mjög eftir inngöngu í að ESB en áður fyrr hafi írskir bændur verið frekar sérsinna og lítt gefnir fyrir tækninýjungar og nýsköpun. Í dag er öldin önnur og írskir bændur hafa stækkað búin verulega, tekið tæknina í sína þjónustu og æ fleiri sækja sér framhaldsmenntun af einhverju tagi.

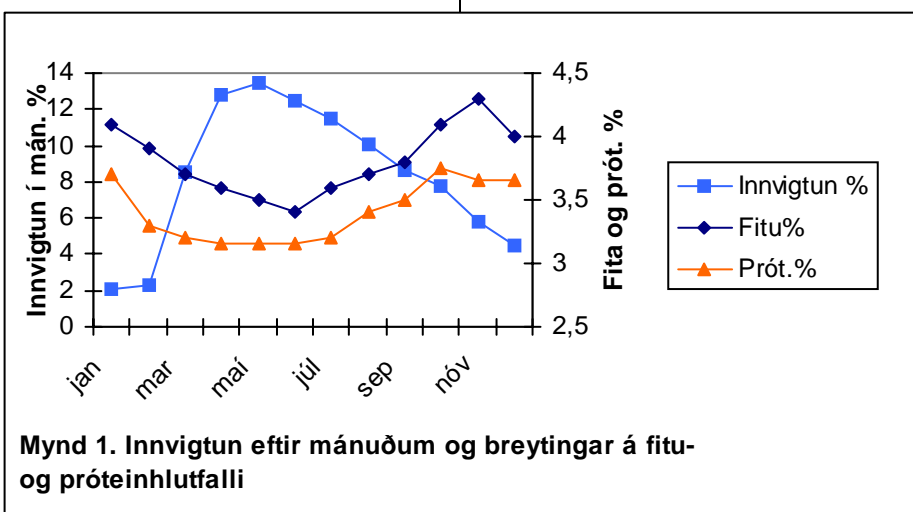
FRAMLEIÐSLAN ER ÁRSTÍÐABUNDIN

Mjólkur- og nautakjöts-framleiðslan tekur mjög mið af beitartímanum og er því árstíðabundin. Einkum á þetta við í mjólkinni og má best sjá á dreifingu burðar kúnna, sjá töflu 1.

snemmsumars en á fjögurra mánaða tímabili eiga 70% burða sér stað. Markmiðið er líka að nýta beitartímabilið sem best til framleiðslu og þannig er mestöll mjólk á Írlandi sumarmjólk og flestum holdagripum er slátrað seinni hluta ársins þó svo að það hafi heldur jafnast hin síðari, vegna m.a. greiðslna frá ESB.

Innvigtun mjólkur sveiflast mjög yfir árið og nær hámarki í maí en

einkum í því að eiginleikar mjólkurinnar breytast mjög eftir árstímum. Þannig verður mjólkinn lakari til ostagerðar er líða fer á mjólkurskeið kúnna sem lýsir sér í að ysting gengur hægar (minna kasein) og osturinn verður ekki eins þéttur (stífur) í sér. Þá eru mjólkurgæðin einnig vandamál er nytin minnkar þar sem frumutalan hækkar. Ennfremur veldur þetta mjólkuriðnaðinum kostnaðarauka vegna þess umframmagns sem



fellur svo og er í lágmarki í jan/feb (mynd 1). Á myndinni má einnig sjá mikinn breytileika í efnainnihaldi mjólkurinnar eftir mánuðum þar sem t.d. próteinhlutfallið sveiflast frá 3,15% upp í um 3,75%. Þetta veldur írskum mjólkuriðnaði verulegum vandkvæðum við vinnslu mjólkurinnar og ostagerð sem er eins og áður var nefnt

framleitt er á sumrin og þurrka þarf í mjólkurduft til nota síðar. Auk þessa liggur verulegur veikleiki í því fyrir írskan mjólkuriðnað hversu lágt hlutfall af framleiðslunni fer í fersk- eða dagvörur, þ.e. neyslumjólk, jógúrt o.þ.h.

BEIT OG VETRARFÓÐRUN

Á Írlandi er mikil áhersla lögð á að nýta beitina sem allra best til mjólkurframleiðslu og halda kostnaði í lágmarki, eins og áður sagði. Bændur eru því ágætlega skipulagðir við beitastjórnun og nota gjarnan hólf- eða skiptibeit. Beitartíminn hefst snemma og er jafnvel byrjað að sýna kúnum út í janúar. Aðalbeitartíminn er þó frá seinni hluta febrúar og fram yfir miðjan nóvember. Aðalgrastegund er vallarrýgresi

Tafla 1. Burðartímadreifing kúa á Írlandi, tölur frá 2001.

	Mjólkurkýr, %	Holdakýr, %
Jan-mar	60,4	37,3
Apr-jún	27,5	46,2
Júl-sep	5,2	9,3
Okt-des	6,9	7,2

Þarna sést glöggst hve mikill meirihluti kúnna ber á vorin og

miklvgæg fyrir útflutning mjólkurvara. Vandamálin liggja

(*Lolium perenne*) en það er eins og kunnugt er ákaflega uppskerumikið og beitarpolið. Eitthvað er um að hvít- eða rauðsmári sé notaður í tún.

Meirihluti hefyngs er verkaður í vothey í flatgryfjum eða útistæðum. Aðaláhersla er lögð á að halda meltanleika sem hæstum og er heyskapur nánast alveg í höndum verktaka. Margir nota heilfóður yfir vetrartímann, bæði fyrir holdagripi og mjólkurkúr. Byggingar eru fremur einfaldar að gerð og myndu fjósin sennilega fremur flokkast undir skýli hérlendis. Oftast er um að ræða óeingraðar byggingar sem eru opnar á einni hliðinni sem snýr þá undan ríkjandi rigningarátt.

TILRAUNASTÖÐIN Í MOOREPARK
Teagasc, stofnun sem rekur rannsókn-, kennslu- og ráðgjafarstarfsemi í írskum landbúnaði, rekur feikimikla tilraunastöð í nautgriparækt í Moorepark í Cork-héraði á Suður-Írlandi. Þar eru yfir 600 kúr á einum fimm kúabúum sem samtals ná yfir 320 ha. lands. Í ferðinni fékk hópurinn góða innsýn í áhersluatriði í tilraunum síðustu ára og verður hér á eftir stiklað á stóru þar um.

SAMSPIL BEITAR, AFURÐA, FRJÓSEMI KÚNNA OG ENDINGAR ÞEIRRA

Eins og fram hefur komið þá byggir mjólkurframleiðslan á Írlandi á því að framleiða mjólk af grasi og þá fyrst og fremst beit. Eitt af þeim rannsóknarsviðum, sem hin síðari ár hafa verið mikið í brennidepli á Moorepark, eru spurningar sem tengjast svörun kúa með mismikla framleiðslugetu við kjarnfóðurgjöf með beit.



Dæmigerður frágangur á votheysstæðum á Írlandi. Í forgrunni er Þorsteinn Ólafsson, dýralæknir, sem skemmti sér konunglega í ferðinni. (Ljós. Guðmundur Jóhannesson)

Þessu tengjast síðan margs konar atriði varðandi frjósemi kúnna, heilbrigði þeirra og endingu.

Á árunum 1998-2000 var gerð þar tilraun þar sem bornir voru saman tveir hópar af kúm með mjög mismikla framleiðslugetu við þrenns konar mismunandi kjarnfóðurgjöf með beit. Kjarnfóðurgjöfin var um 350 kg af kjarnfóðri, 800 kg eða 1500 kg á ári á kú. Afurðir kúnna í tilrauninni voru á bilinu rúm 6000 kg í rúm 8000 kg af mjólk í einstökum tilraunahópum. Tilraunin veitti mjög skýr svör um ýmsa þætti.

Svörun við aukinni kjarnfóðurgjöf var mun meiri hjá kúnum með meiri afkastagetu. Hjá þeim fengust að jafnaði 1,33 kg af mjólk fyrir hvert kg í aukinni kjarnfóðurgjöf samanborið við 0,44 kg hjá kúnum með minni afkastagetu. Aukin afkastageta skiptir því miklu meira máli fyrir hagkvæmni framleiðslunnar í framleiðsluumhverfi sem byggt er á mikilli kjarnfóðurgjöf en í

framleiðslukerfi sem byggir fyrst og fremst á nýtingu beitar.

Mismunandi fóðrun hafði ekki raunhæf áhrif á þungabreytingar kúnna á fyrsta hluta mjólkurskeiðsins eða holdastig þeirra en holdafar kúnna sem fengu mest kjarnfóður var þó ætíð best. Ekki var heldur raunhæfur munur í þessum þáttum á milli erfðahópanna þó að holdastigun kúnna með minni afkastagetu væri alltaf að meðaltali hærri.

Kýrnar með meiri afkastagetu innbyrtu að jafnaði um einu kg meira af þurrefni á dag en stallsystur þeirra með minni framleiðslugetu. Þegar beitargæði voru mest, í maíbyrjun, gátu getumeiri kýrnar innbyrt 18 kg af þurrefni af beitargrasi á dag sem gerði þeim mögulegt að halda 30 kg dagsnyt af beitinni einni. Mikill áramunur var á því hve mikið beitarupptaka minnkaði hjá kúnum fyrir hvert kg í aukinni kjarnfóðurgjöf og var sá munur frá 0,2 kg af þurrefni upp í um 0,8 kg.

Ekki kom fram raunhæfur munur í frjósemi á milli



Kýr í beitartilraun á tilraunastöðinni í Moorepark. Í bakgrunni er eitt tilraunafjósanna. (Ljósmynd Guðmundur Jóhannesson)

tilraunahópa, hvorki milli fóðrunarhópa né erfðahópa. Meðaltöl öll voru samt hagstæðari fyrir kýrnar með minni afkastagetu. Mjög greinilegt var að þær kýr, sem áttu verst með að festa fang, voru þær sem tóku mest af skrokknum á fyrsta hluta mjólkurskeiðsins.

Meginniðurstaða vísindamanna, sem að tilrauninni stóðu, var að hún undirstrikaði nauðsyn þess, ásamt mörgum fleiri rannsóknarniðurstöðum frá Moorepark, að brýnt væri fyrir Íra að afkvæmarannsaka kynbótanautin sem þeir notuðu í því beitarumhverfi sem kýrnar búa við og um leið að huga að breiðari ræktunarmarkmiðun en afurðunum einum. Þar væri nauðsynlegt að hafa einnig með eiginleika eins og frjósemi og endingu kúnna.

SAMANBURÐUR Á KÚM AF MISMUNANDI UPPRUNA Í

BREYTILEGUM BEITARKERFUM

Rannsóknnum á því sviði, sem hér að framan er fjallað um, hefur því verið haldið áfram í Moorepark og umfang þeirra enn

aukið. Við fengum mjög lifandi og áhugaverða kynningu á því sem þar er nú unnið að hjá þeim hjá Brendan Horan sem er ungur, ákaflega áhugasamur og fær doktorsnemi sem stjórnar framkvæmd tilraunaflokksins sem nú er í gangi.

Fyrst sýndi hann okkur nýtt og stórt tilraunafjós (eitt af mörgum á stöðinni) en síðan var haldið út í beitarhólfinn þar sem kýr af ýmsum gerðum spókuðu sig á ríkulegri beit á grænum grundum Írlands.

Í tilrauninni er verið að bera saman kýr með þrenns konar mismunandi erfðagrundni við þrenns konar fóðrun. Allar kýrnar eru Holstein-Friesian kýr en hóparnir hafa þrenns konar grunn. Einn hópurinn (HP) eru kýr, sem valdar eru á grunni mikillar afurðagetu, annar er myndaður með því að velja á grunni góðrar endingar (HD) og sá þriðji voru nýsjálenskar (NZ) Friesian kýr, en grunnurinn að þeim hópi var lagður með flutningi á fósturvísun frá Nýja-Sjálandi árið 1998.

Meðferðahóparnir þrír í tilrauninni voru í fyrsta lagi það sem þeir kalla Moorepark-kerfið (MP), en þar er gert ráð fyrir 2,47 kúm á hektarann og 350 kg af kjarnfóðurgjöf á kú á ári. Í öðru lagi var hópur með mikinn beitarþunga (HS) en þá er gert ráð fyrir 2,74 kúm á hektarann og kjarnfóðurgjöf er sú sama og í fyrsta meðferðarhópnum. Þriðji hópurinn er síðan kjarnfóðurhópur (HC) en þar er beitarþungi 2,47 kýr á hektarann en kúnum gefin 1500 kg af kjarnfóðri yfir mjólkurskeiðið.

Verulegur munur kom fram á milli tilraunahópa og var, líkt og í fyrri tilraun, meðaltal fyrir einstaka tilraunahópa á bilinu 6000-8000 kg af mjólk yfir mjólkurskeiðið. Í mjólkurmagni voru HP kýrnar að skila um 1000 kg meira mjólkurmagni yfir mjólkurskeiðið í MP kerfinu en þær nýsjálensku en í kjarnfóðurhópnum var munurinn um 1500 kg af mjólk. Nýsjálensku kýrnar höfðu aftur á móti talsvert hærri efnahlutföll í mjólk þannig að mælt í efnamagni var munur hópanna minni. Líkt og í fyrri tilraunum var svörun við aukinni kjarnfóðurgjöf mun meiri hjá kúnum sem valdar eru á grunni afkastagetu en hjá nýsjálensku kúnum (1,10 kg af mjólk fyrir kg kjarnfóðurs samanborið við 0,55 kg).

Þarna kom einnig fram að át kúnna, sem valdar eru á grunni afkastagetu, er mest og hjá þeim kemur fram miklu minna fall í beitarupptöku við aukna kjarnfóðurgjöf heldur en hjá nýsjálensku kúnum (0,2 kg þurrefnis í minna áti fyrir kg kjarnfóðurs samanborið við 0,5 kg).

Þegar niðurstöður um holdafar kúnna og þunga eru skoðaðar blasir glöggvið, líkt og við sáum mjög greinilega á kúnum í beitahólfunum, að nýsjálensku kýrnar eru talsvert minni og léttari en írsku kýrnar. Þá eru nýsjálensku kýrnar allt mjólkurskeiðið með miklu betri holdastigun en HP kýrnar og þær taka greinilega talsvert minna af skroknum yfir mjólkurskeiðið. Einnig er áhugavert að sjá greinilegt samspil milli fóðrunar og arfgerðar kúnna. Í kjarnfóðurhópunum var greinilegt að kýr úr mismunandi upprunahópum hættu að taka af skroknum um 10 vikum eftir burð en í MP beitarkerfinu var miklu meira fall í holdastigun kúnna hjá HP kúnum en hjá NZ kúnum.

Margir mismunandi frjósemismælikvarðar voru skoðaðir hjá kúnum. Þar kom fram sáralítill og hvergi raunhæfur munur fyrir neinn af þessum þáttum á milli mismunandi fóðrunarkerfa. Aftur á móti kom fram mikill og háraunhæfur munur í mörgum af þessum mælikvörðum á milli erfðahópanna. Þannig þurfti 2,07 sæðingar að meðaltali á kú hjá HP kúnum en aðeins þurfti 1,61 að meðaltali hjá NZ kúnum til að þær festu fang. Meðferð vegna frjósemisvandamála þurfti hjá 37% HP kúnna en hjá NZ kúnum var þetta hlutfall 23%. Endanlegt fanghlutfall var 74% hjá HP kúnum en það var 93% hjá NZ kúnum. Í flestum frjósemismælikvörðum voru HD kýrnar mun nær NZ kúnum en HP kúnum.

Gerðar höfðu verið víðtækar hormónamælingar hjá kúnum til að reyna að skýra frekar í hverju munurinn lægi. Enn sem komið er



Naut í sýningarhring hjá Dovea-sæðingastöðinni rétt utan við Thurles. (Ljós. Sveinn Sigurmundsson)

þá hafa þær ekki skilað miklu af marktækum niðurstöðum. Í viðræðum við Brendan skýrði hann yfirburði nýsjálensku kúnna í þessum efnum sem greinilega svörun fyrir úrvali fyrir betri frjósemi. Við aðstæður á Nýja-Sjálandi er kúnum, sem ekki festa fang, fargað en á Írlandi er tilhneiging til þess að slíkar kýr séu færðar yfir í framleiðslu á vetrarmjólk. Þess vegna hafa Írar ekki fengið tilsvareandi svörun við úrvali fyrir frjósemi og Nýsjálendingar. Þessar niðurstöður eru í reynd í miklum samhljómi við flestar rannsóknarniðurstöður síðustu ára að því leyti að erfiðlega gengur að finna einstaka mælikvarða sem skýra mismunandi frjósemi kúnna. Þetta er eðlilegt vegna þess að frjósemi kúnna er ferill hjá kúnni en ekki afmarkaður eiginleiki. Það er einnig að verða ljósara með hverju ári að þar sem úrvali hefur um áratuga skeið verið beint markvisst að betri frjósemi kúnna fæst greinileg svörun.

Nýsjálensku og norsku kýrnar eru gleggstu dæmin þar um.

Hagfræðilegt mat á niðurstöðunum sýnir að í írsku beitarmhverfi eru nýsjálensku kýrnar hagkvæmari en heimgripirnir til mjólkurframleiðslu og þetta verður sérstaklega skýrt ef miðað er við enn lægra mjólkurverð en í dag sem írskir bændur reikna með á næstu árum.

DREIFÐAR TILRAUNIR MEÐ SAMANBURÐ ÓLÍKRA KYNJA.

BLENDINGSRÆKT

Írar hafa í tilraunastarfi sínu verið að bregðast við þeirri þróun sem þeir vænta í mjólkurframleiðslunni á komandi árum. Þeir reikna með færri búum og stærra sem minnka möguleika á einstaklingsmeðferð kúnna. Mjólkurverð muni lækka og að möguleikar þeirra liggi aðeins í að keppa á grunni mjólkurframleiðslu af grasi (og þá aðallega beit). Auknum frjósemisvandamálum kúnna verður að bregðast við.

Hafa þarf hugfast að einkenni á írskri nautgriparækt er að ending kúnna þar er miklu meiri en í flestum öðrum löndum Evrópu, til skamms tíma voru írsku kýrnar að skila 5-6 mjólkurskeiðum að meðaltali þó að þróun hafi verið þar til styttingar eins og í flestum öðrum löndum. Þessi góða ending gefur allt annað svigrúm til notkunar á blendingsrækt en mögulegt er t.d. við okkar aðstæður. Það er því ekki að undra að í dag ber um helmingur írskra mjólkurkúa blendingskálfulum, í dag eru það blendingskálfar til kjötframleiðslu. Með aukinni notkun Holstein-nauta frá öðrum löndum hafa þeir líkt og aðrir orðið varir við vaxandi frjósemisvandamál.

Árið 2001 var hleypt af stokkunum feikilega umfangsmikilli tilraun á Írlandi þar sem verið er að bera saman nokkur mismunandi kúakyn við framleiðsluáðstæður þar í landi og um leið að skoða möguleika á því að vera með blendingskúr (á milli mismunandi mjólkurkúakynja) í mjólkurframleiðslunni að hluta. Þarna er verið að reyna, í samanburði við svartskjöldóttar þarlandar kýr (HF), tvö frönsk kyn (Montbeliard og Normande), norskar NRF-kýr og blendinga HF og frönsku kynjanna. Þetta er feikilega umfangsmikil tilraun sem fer fram á búum vítt og breitt á Írlandi. Aðeins vissar bráðbirgðaniðurstöður liggja enn fyrir en talsverðum hluta tilraunarinnar er ólokið þannig að þeir voru mjög varfærni um ályktanir.

Mjög greinilegur munur kemur fram á milli stofna og bera HF kýrnar af hinum kynjunum um mjólkurmagn, þær eru stærri, en frjósemi þeirra er hins vegar

lökust og þær hafa lægsta holdastigun en svara best aukinni kjarnfóðurgjöf í aukinni mjólk. Hjá NRF kúnum hafa komið fram skýrir yfirburðir í frjósemi kúnna en afurðir þeirra eru undir meðaltali í tilrauninni. Þær eru talsvert léttari en HF kýrnar. Hjá blendingskúnum koma fram vissar vísbendingar um blendingsprótt, einkum í mjólkurmagni og frjósemi en síður í efnahlutföllum. Blendingspróttur virðist fremur koma fram við minni fóðrun (í samræmi við ýmsar eldri tilraunir).

Þetta verður mjög áhugaverður tilraunaflokkur að fylgjast með niðurstöðum frá á næstu árum.

RÆKTUN MJÓLKURKÚA Á ÍRLANDI

Við heimsóttum eina nautastöð á Suður-Írlandi sem heitir Dovea. Þetta er gamalgróið fyrirtæki og samvinnufyrirtæki bænda í héraðinu. Nautastofninn af mjólkurkúakynjum var nánast eingöngu svartskjöldótt naut, en þarna var uppistaðan naut af lítt blönduðu Holstein og því að uppruna írsk-bresk Friesian naut. Ljóst er að naut af þessum ræktunarlínum keppa að engu leyti við Holstein-blönduðu nautin um afkastagetu, enda var kynbótamat flestra reyndu nautanna neikvætt fyrir afurðamagn. Eins og að fram hefur komið þá liggja kostir þessarar ræktunarlínu hins vegar í góðri frjósemi og endingu kúnna og kjöteiginleikar eru mun betri en hjá Holstein blönduðum gripum, en eins og áður sagði er stór hluti kálfa sem fæðist undan mjólkurkúnum grunnur að gripum til kjötframleiðslu. Nautin af mjólkurkúastofni eru ekki í hraðri endurnýjun á stöðinni

vegna þess að árlega eru aðeins örfá naut afkvæmaprófuð.

Talsverður hluti sæðisins, sem stöðin framleiðir, fer á erlendan markað og er sæði einkum flutt til Englands, Ástralíu og Chile. Verulegur hluti af nautastofni stöðvarinnar eru hins vegar holdanaut. Þar voru naut af um tugi holdanautakynja og sérstaklega voru þar völdug naut af Charolais og Bláum belgískum. Mikið af þessum holdanautum eru fenginn af uppeldisstöðvum á meginlandinu og á þessari sæðingastöð höfðu staðið sum af toppnautum síðustu ára í heiminum á meðal holdanauta, einkum úr hópi Charolais-nautanna.

Írskar nautgripakynbætur með mjólkurkúr hafa aldrei verið taldar standa á sterkum grunni í samanburði við önnur lönd í Vestur-Evrópu. Umfang í skýrsluhaldi hefur verið lítið í samanburði við flest þessi lönd og þar af leiðandi hafa afkvæmarannsóknir nauta lengst af staðið þar á fremur veikum grunni. Mikið er byggt á innflutningi kynbótagripa og tölur, sem þeir hafa birt um ræktunarframfarir í mjólkurkúm, sýna að þær eru minni en í flestum nálægum löndum en hafa að vísu aukist verulega á síðustu árum. Greinilegt er að írskir bændur í nautgripa- og sauðfjárrækt eru mun minna uppteknir af hugsun um ræktunarárangur í búfjárrækt en stéttarbræður þeirra í nálægum löndum. Þetta birtist okkur í ótrúlegu samsafni blendingsgripa í framleiðslu, hvort sem um var að ræða holdanaut eða sauðfé, sem menn höfðu mjög takmarkaðar upplýsingar um hvernig væri til orðnir þar sem

skipulag virtist ekki vera í ræktuninni.

Í mjólkurkúastofninum voru um miðja síðustu öld áberandi eldri þekkt bresk kyn eins og Stutthyrningar, sem nú eru nær horfnir. Þá var írski Kerry-kynið þekkt og talsvert útbreitt en það mun nú nánast vera í algerri útrýmingarhættu. Svartskjöldóttu kúnum fjölgaði jafn og þétt og voru þær lengi af breskum uppruna, en þegar flóðbylgja innflutnings á Holstein-gripum frá Bandaríkjunum skall á á sjöunda áratugnum náði hún einnig til Írlands. Í dag er veruleg notkun á innfluttu sæði. Okkur var sagt á sæðingastöðinni að

hann næmi um 20% sæðisnotkunar í landinu og kemur í dag mest frá Hollandi, Þýskalandi og Frakklandi.

AÐ LOKUM

Írar standa frammi fyrir miklum breytingum á komandi árum með auknu frelsi í viðskiptum landa á milli með landbúnaðarvörur. Í heimsókninni mátti vel greina nokkrar áhyggjur bænda yfir þessu en írskur landbúnaður þarf enn að auka samkeppnisfærni sína eins og staðan er í dag þar sem búin eru lítil. Styrkur þeirra liggur í litlum tilkostnaði við framleiðsluna. Það verður spennandi að sjá hver þróunin

verður í kjölfar breytinga á styrkjakerfinu en í því má segja að liggi hvati til þess að auka afurðir kúnna, efla kynbætur og bæta kjötgæði. Fram til þessa hafa styrkirnir fremur verið tengdir fjölda búfjár sem í raun hefur dregið úr hagkvæmni framleiðslunnar. Þá eru margar tilraunir í gangi, eins og minnst var á, sem gætu skilað niðurstöðum sem leiða til ákveðinna breytinga í framleiðsluferlinu og þannig ýtt undir hagræðingu. Það verður því fróðlegt að sjá hvernig írskum bændum vegnar á komandi árum.