

Búnaðarsamband Suðurlands

Ársrit 2015

46. árgangur 1. tbl. 2016



Mynd: Ragnheiður Hlín Símonardóttir

BÚNAÐARSAMBAND SUÐURLANDS

Stofnað 6. júlí 1908

Búnaðarfélag 31, búgreinafélag 6, félagatala 1491, mars 2016.

Aðalstjórn:

Ragnar Lárusson, Stóra-Dal, í stjórn frá 2006, formaður 2014
Gunnar Kr. Eiríksson, Túnsbergi í stjórn frá 2008.
Baldur I Sveinsson, Litla-Ármóti í stjórn frá 2014
Erlendur Ingvarsson, Skarði, í stjórn frá 2012.
Jón Jónsson, Prestsbakka, í stjórn frá 2010.

Varstjórn:

María Hauksdóttir, Geirakoti.
Helgi Eggertsson, Kjarri.
Borghildur Kristinsdóttir, Skarði.
Sigurður Sæmundsson, Skeiðvöllum.
Sigurjón Eyjólfsson, Eystri-Pétursey

Skoðunarmenn:

Theodór Vilmundarson, Efsta Dal, frá 2012.
Páll Eggertsson Arngeirsstöðum, frá 2014

Starfsfólk:

	Sími
Sveinn Sigurmundsson, frá 1983, frkvstj. frá 1. okt. 1987	480-1801
Ólafur Þór Þórarinsson, frá 1. febrúar 1990	480-1802
Helga Sigurðardóttir, frá 1. sept. 1999	480-1804
Brynja Marvinsdóttir, frá 1. ágúst. 2010	480-1800
Halla Kjartansdóttir, frá 1. des 2010	480-1820

Starfsmenn bændabókhalds:

Skafti Bjarnason, Brautarholt	480-1830
Sigrún Helga Valdimarsdóttir, Selfossi	480-1832
Kristín Björnsdóttir, Selfossi	480-1831
Eiríkur Jónsson, Gýgjarhólskoti	486-8987
Sigurlaug Jónsdóttir, Hraunkoti	480-1819
Sigrún Böðvarsdóttir, Prestsbakka	480-1819

Starfsmenn Kynbótastöðvar Suðurlands og starfssvæði:

	Sími
Sveinn Sigurmundsson Framkvæmdastjóri frá 1. maí 1996	480-1801
Bragi Ágústsson Hluti Flóa, Skeið, Vesturhluti Árn.	871-2056
Úlfhéðinn Sigurmundsson Hreppar, hluti Tungna	871-5563
Halldór Eiðsson Rangárþing frá V-Landeyjum. Hluti Flóa	871-8611
Hermann Árnason frá 1.maí Frá Vík að vesturhluta Landeyja	871-1410
Smári Tómasson til 1.maí Frá Vík að vesturhluta Landeyja	871-1410
Sigríður Böðvarsdóttir Skaftárhreppur	871-4719

Klaufskurður Kynbótastöðvar Suðurlands:

Birkir Þrastarson, Hæli 897-4482

Tilraunabúið Stóra-Ármóti:

Hrafnhildur Baldursdóttir, tilraunastjóri frá 1. sept. 2015. 843-5351

Hilda Pálmadóttir og Höskuldur Gunnarsson frá 1. sept 2001 482-1058

Sauðfjársæðingastöðin Þorleifskoti:

Sveinn Sigurmundsson, umsjón frá 1. apríl 1986 480-1801

Formenn búnaðarfélaga 2014:**Sími**

Ölfus: Pétur B. Guðmundsson, Hvammi, 801 Selfoss 483 4456

Þingvallasveit: Gunnar Þórisson, Fellsenda, 801 Selfoss 482-2683

Grímsnes: Björn Snorrason, Björk, 801 Selfoss 486-4476

Bláskógabyggð: Trausti Hjálmarsson, Austurhlíð, 801 Selfoss 486-8948

Hrunamannahr.: Aðalsteinn Þorgeirsson, Hrafnkelsstöðum, 845 Flúðir 486-6605

Gnúpverjahlr.: Einar Gestsson, Hæll 2, 801 Selfoss 486-1058

Skeið: Jón Vilmundarson, Skeiðháholti, 801 Selfoss 486-5592

Hraungerðishr.: Baldur Indriði Sveinsson, Litla-Ármóti 801 Selfoss 482-1057

Sandvíkurhr.: Ari Páll Ögmundsson, Stóru-Sandvík, 801 Selfoss 482-3163

Eyrarbakka hr.: Pjetur N. Pjetursson, Sólvangi, 820 Eyrarbakki 554-5959

Stokkseyrarhr.: Björn Harðarson, Holti, 801 Selfoss 486-3407

Gaulverjab.h.r.: Þorsteinn Ágústsson, Syðra-Velli, 801 Selfoss 486-3377

Villingaholtsh.r.: Reynir Þór Jónsson, Hurðarbaki, 801 Selfoss 486-3345

Ásahreppur: Egill Sigurðsson, Berustöðum, 851 Hella 487-5068

Djúpárhreppur: Einar Hafsteinsson, Hábae, 851 Hella 487-5633

Holt: Daníel Magnússon, Akbraut, 851 Hella 487-6562

Landsveit: Hannes Ólafsson, Austvaðsholti, 851 Hella 487-6597

Rangárvellir: Björgvin Reynir Helgason, Lambhaga, 851 Hella 487-8770

Hvollhrepps: Birkir Arnar Tómasson, Móeiðarholi 2, 861 Hvolsvöllur 487-8077

Fljótshlíð: Páll Eggertsson, Arngæisstöðum, 861 Hvolsvöllur 487-8380

V-Landeyjar: Ágúst Rúnarsson, Vestra-Fíflholti, 861 Hvolsvöllur 487-8593

A-Landeyjar: Rafn Bergsson, Hólmahjáleigu 861 Hvolsvöllur 487-1185

V-Eyjafjöll: Ragnar Lárusson, Stóra-Dal, 861 Hvolsvöllur 487-8909

A-Eyjafjöll: Kristinn Stefánsson, Raufarfelli, 861 Hvolsvöllur 487-8866

Dyrhólahr.: Gunnar Þorsteinsson, Vatnsskarðshólum, 871 Vík 487-5868

Hvammshr.: Ólafur Þ. Gunnarsson, Giljum, 871 Vík 487-1369

Álftaver: Páll Eggertsson, Mýrum, 880 Kirkjubæjarklaustur 487-1351

Skaftártunga: Elín Heiða Valsdóttir, Úthlíð, 880 Kirkjub.kl. 487-1363

Leiðvallahreppur: Örn Karlsson, Sandhól, 880 Kirkjub.kl. 864-2015

Kirkjubæjarhr.: Þórarinn Bjarnason Þykkvabæ, 880 Kirkjub.kl. 487-4704

Hörgslandsh.r.: Bjarki V. Guðnason, Maríubakka, 880 Kirkjub.kl. 565-7839

Formenn búgreinafélaga á Suðurlandi:

Félag kúabænda Suðurlandi: Valdimar Guðjónsson, Gaulverjabæ, 486-3380

Félag sauðfjábænda V-Skaftafellss.: Einar Freyr Elínarson, Sólheimahj. 823-1320

Félag sauðfjábænda Rangárvallasýslu: Erlendur Ingvarsson, Skarði 487-1590

Félag sauðfjábænda Árnassýslu: Ágúst Ingi Ketilsson, Brúnastöðum 2 482-1032

Hrossaræktarsamtök Suðurlands: Sigríkur Jónsson, Syðri-Úlfsstöðum, 487-8161

Loðdýraræktarfélag Suðurlands: Stefán Guðmundsson, Ásaskóla 486-6047

Skýrsla formanns



Aðalfundurinn var haldin 16. apríl í Hótel Smáratúni. Á fundinum var kosið um stjórnarmenn úr Rangárvallasýslu og voru þeir Ragnar Lárusson og Erlendur Ingvarsson endurkjörnir til þriggja ára. Á aðalfundinum voru gerðar breytingar á lögum Búnaðarsambandsins sem kveða á um það að formaður er sjálfkjörinn á Búnaðarþing. Þá var gert fundarhlé og stjórn skipti með sér verkum og er hún óbreytt frá fyrra ári, það er Ragnar Lárusson formaður, Gunnar Kr. Eiríksson varaformaður, Jón Jónsson ritari og þeir Erlendur Ingvarsson og Baldur I. Sveinsson meðstjórnendur. Á starfsárinu voru haldnir átta stjórnarfundir.

Nokkur helstu mál sem stjórnin hefur verið að vinna að á árinu eru: Rekstur einangrunarstöðvar fyrir holdnaut að Stóra-Ármóti. Þrír aðilar koma að verkinu sem rekstrarfélag en það eru Bændasamtök Íslands, Landsamtök kúabænda og Búnaðarsamband Suðurlands. Í framhaldi af því er búið að skipuleggja 40 ha. lóð sem verður afgirt með tvöfaldri girðingu.

Landbúnaðarháskóli Íslands á Hvanneyri er búinn að ráða Hrafnhildi Baldursdóttur í 40% stöðu sem tilrauna-

stjóra að Stóra-Ármóti og þar með er byrjuð tilraunin sem vera átti á síðasta ári um áhrif fóðrunar á efnasamsetningu mjólkur og þá einkum fitu.

Búnaðarsambandið stóð fyrir fundi um tollasamninga. Fundurinn fór fram á Hótel Selfossi þann 12. október síðastliðinn og mættu um 130 manns á hann.

Formannafundur Búnaðarsambandsins var haldinn í Gunnarsholti þann 26. janúar 2016 og þar var gestur fundarins Einar Ófeigur Björnsson, varaformaður BÍ. Ræddi hann um tollasamninga, stöðuna í gerð búvörusamninga og búnaðargjald.

Þá ber að geta þess að formaður mætti á formannafund Bændasamtakanna sem haldinn var á Hótel Sögu 23. nóvember síðastliðinn og var aðalumræðuefnið staðan í búvörusamningunum.

Loks ber að þakka bæði stjórn og starfsfólki Búnaðarsambandsins fyrir gott samstarf á árinu.

Með kveðju Ragnar Lárusson

Sveinn Sigurmundsson

Starfsemi Búnaðarsambandsins 2015



Árið 2015 var kaldasta ár frá árinu 2000. Veturinn frá áramótum var umhleypingasamur og oft erfitt til ferðalaga vegna slæmra akstursskilyrða. Vorið var kalt en tún komu vel undan vetri nema í Skaftárhreppi en þar var þó nokkuð kal. Mikil vanhöld voru á fé á sauðburði sem líklega má rekja til afar lakra heyja frá vorinu áður. Sláttur hófst allt að 10 til 14 dögum seinna en í meðalári. Heyfengur var ekki mikill en heygæði voru góð. Kornþroski var sömuleiðis seint á ferðinni og því miður voru fáir farnir að þreskja þegar haustlægðirnar fóru að sýna sig og því erfitt um vik að ná korni og var komið fram í lok nóvember þegar síðustu kornakrarnir voru þresktir og hafði þá mikið farið í súginn vegna ágangs álfta, gæsa, regns og vinda.

Starfsfólki hjá Búnaðarsambandinu fækkar en Grétar Þorkelsson lét endanlega af störfum en samstarfi við Búnaðarsamband Austur-Skaftafelssýslu lauk að þeirra ósk nú um áramótin eftir 11 ára samstarf. Lengst af voru 2 starfsmenn í fullu starfi og starfsaðstaða fyrir tvo í Nýheimum á Höfn. Samstarf við Landgræðslu og við sveitarfélögin um forðagæslu sem nú er lokið. Halla Kjartansdóttir fór í fæðingarorlof á miðju ári og því miður þá frestast tunkortagerð þangað til hún kemur til baka úr því í mars 2016. Kristín Björnsdóttir veiktist illa á miðju ári og var frá vinnu til áramóta en þá kom hún í hlutastarf fyrst um sinn en til allrar lukku er heilsan til betri vegar. Sigríður Emilsdóttir sem var í hlutastarfi við bókhald lét af störfum vegna aldurs í lok árs. Í hennar stað var ráðin Sigrún Valdimarsdóttir en hún hafði aðstoðað okkur á liðnu ári.

Búnaðarsambandið stóð að fjölmönnum fundi um umtollamál á Hótel Selfossi um miðjan október. Sigurður Ingi Jóhannsson ráðherra landbúnaðarmála og Erna Bjarnadóttir landbúnaðarhagfræðingur hjá Bændasamtökum Íslands fóru yfir og kynntu samninginn. Eftir kynninguna urðu líflegar umræður og margar fyrirspurnir til ráðherra.

Formannafundur var haldin að Árhúsum 16. janúar 2015. Á fundinn mætti Sigurgeir Sindri formaður BÍ. og ræddi um félagskerfi bænda og tillögur um breytingar á því sem lagt verður fyrir Búnaðarþing.

Búnaðarsambandið veitti verðlaun fyrir afurðahæsta kúabúið, afurðahæstu kúna og þyngsta nautið á Suðurlandi á aðalfundi Félags kúabænda sem haldinn var í Árhúsum í lok janúar.

Undirritaður sat á Búnaðarþingi sem starfsmaður framleiðslu- og markaðsnefndar og hafði bæði gagn og gaman af.

Á aðalfundi Búnaðarsambands Suðurlands sem haldinn var að Smáratúni 16. apríl flutti nýráðinn framkvæmdastjóri BÍ Sigurður Eypórsson ávarp og kom m.a. inn á félagskerfi bænda og væntanlega búvörusamninga. Kosið var um stjórnarmenn úr Rangárvallasýslu Ragnar M. Lárusson hlaut 38 atkvæði og Erlendur Ingvarsson hlaut 39 atkvæði. Í varastjórn voru kosin þau Sigurður Sæmundsson með 25 atkvæði og Borghildur Kristinsdóttir með 17 atkvæði.

Vinnuverndarverkefni BÍ og búnaðarsambanda unnið af Guðmundi Hallgrímssyni stóð yfir hér á Suðurlandi á sl. ári. Heimsóttir voru 51 bær á Suðurlandi. Tilgangur verkefnisins er að byggja upp eftirlitskerfi fyrir bóndann til að greina innra eftirlit á búinu. Tryggja öryggi hans og annarra starfsmanna við bústörf. Bæta líðan og umhverfi búfjár. Draga úr slyssatíðni. Bæta heilsu þeirra sem vinna við búrekstur. Gera búið aðlaðandi og eftirsóknarverðan vinnustað. Markmiðið er að bóndinn verði fær um að annast innra eftirlit sjálfur hvað varðar áhættumat, öryggi véla, rafmagns og ásýnd býlisins. Framleiðnisjóður ásamt BÍ og búnaðarsamböndunum hafa fjármagnað verkefnið hingað til.

Búnaðarsambandið heldur úti heimasíðu og fóru um 60 fréttir í loftið ásamt fjölda tilkynninga, fundargerða ofl. Það er mikil vinna að halda úti góðri heimasíðu en um leið mikilvægt.

Undirritaður á sæti í Fagráði um velferð dýra sem oftast fundar einu sinni í mánuði og er þá mest fjallað um dýratilraunir og áhrif þeirra á líðan þeirra. Við verkfall dýralækna þar sem slátrun á eldisdýrum var stöðvuð óskaði sá er þetta ritar eftir fundi ráðsins og þá var eftirfarandi tillaga samþykkt.

„Fagrád um velferð dýra lýsir yfir þungum áhyggjum vegna áhrifa yfirstandandi verkfalls dýralækna hjá Matvælastofnun á velferð dýra. Ráðið hvetur stofnunina til þess að hafa náð eftirlit með velferð eldisdýra á meðan á verkfalli stendur. Í þeim tilvikum sem ljóst er að þéttleiki slátrudýra er yfir leyfilegum mörkum þarf að bregðast við strax með slátrun. Ráðið tekur ekki afstöðu til þess hvort afurðir séu geymdar eða settar á markað.“ Tillaga þessi hafði veruleg áhrif við að liðka til fyrir slátrun.

Hjá Bændabókhaldinu voru unnin skattframtöl fyrir 189 bú sem er aukning frá fyrra ári. Virðisaukaskýrslur voru unnar fyrir 112 aðila og er þar fækkun frá fyrra ári.

Seinnihlutann í nóvember sá Búnaðarsambandið um að halda fræðslufundi um sauðfjárrækt þar sem Fanney Ólöf Lárusdóttir, RML kynnti afrakstur hauststarfs-

ins í sauðfjarrækt á fjórum fræðslufundum, einum fyrir hverja sýslu og voru veitt verðlaun fyrir efstu hrútana. Jóhannes Sveinbjörnsson fôðurfræðingur LbhÍ og sauðfjábóndi var með vandað erindi um áhrif heygæða á afurðir og heilsufar sauðfjár. Eyjólfur Ingvi Bjarnason, RML fór yfir ræktunarstarfið í sauðfjarrækt, litaerfðir sauðfjár og fjallaði um hrútakost Sauðfjarsæðingastöðvarinnar.

Mikil vinna er við úttektir á jarðabótum, lýsingarþúnaði gróðurhúsa og þá var óvenju mikið um vatnsveituframkvæmdir í sveitum. Kristján Bjarndal aðstoðaði okkur og Grétar Þorkelsson kom að úttektum í Austur-Skaftafellssýslu. Helga Sigurðardóttir hefur farsæla umsjón með úttektunum. Alls fara nærri 800 vinnustundir í úttektir sem voru 441 og umsjón með þeim. Á yfirliti þessu um styrkhæfa ræktun á síðasta sumri má sjá að grænfrækt hefur heldur aukist en kornræktin hefur dregist saman um 473 hektara og árið þar á undan dróst hún saman um 400 ha. Heildarhektaraföldi er

Jarðabótaúttektir 2015 í ha					
Sýsla	Gras	Grænfrækt	Korn	Olíujurtir	Alls
Árnessýsla	645	695	651	8	1.999
Rangárvallasýsla	471	671	853	68	2.063
V-Skaftafellssýsla	121	251	163	103	638
A-Skaftafellssýsla	93	244	56	1	394
Samtals	1.330	1.861	1.723	180	5.094
Samtals 2014	1.363	1.600	2.196	174	5.333

5.094 á móti 5.333 árið áður. Á landsvísi er nærri helmingur þess lands sem tekið er út á Suðurlandi.

Þegar leið á árið hófst viðræður við LK um að Stóra Ármót kæmi að sem sóttvarnarbú við innflutning á erfðaeftni holdnauta frá Noregi. Reglugerð um innflutninginn kom út og þar var gert ráð fyrir þeim möguleika að kúabúið verði lagt undir verkefnið. Stjórn BSSL var sammála um að ekki komi til álita að leggja kúabúið undir sem einangrunarstöð. Vænlegra sé að byggja nýja stöð á afgirtu landsvæði sem yrði rekin sem aðskild eining frá tilraunabúinu. Eftir þeirri hugmynd var unnið og nú er að færast mynd á verkefnið. Stofnað verður nýtt félag í eigu BÍ, BSSL og LK sem byggir einangrunarstöð á 40 ha afgirtu landi sem verði aðskilið frá búinu á Stóra Ármóti.

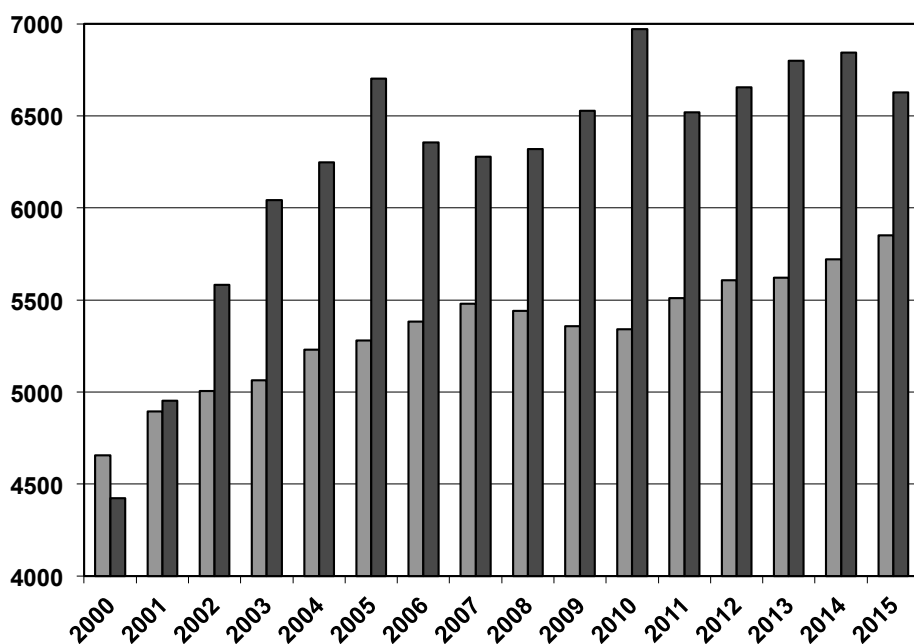
Stóra Ármót

Grétar Hrafn Harðarson dýralæknir og tilraunastjóri á Stóra Ármóti frá árinu 2000 lét af störfum sem tilraunastjóri um áramótin. Sökum mannekle við LbhÍ frestaðist framkvæmd á tilraun sem búið var að undirbúa og átti að hefjast um áramóti en hún snýst um að skoða áhrif fôðrunar á efnasamsetningu mjólkur og þá sérstaklega fituinnihald mjólkur. Kúabændur og stjórn BSSL undu því illa og það var haldinn fundur með yfirstjórn skólans ásamt fulltrúum kúabænda á Suðurlandi þar sem óskað var eftir því að tilraunastjóri yrði ráðinn hið fyrsta. Tillaga var samþykkt á formannafundi sem síðan var send til afgreiðslu á Búnaðarþingi um að halda áfram tilraunastarfi á Stóra Ármóti áfram. Frá 1. sept. sl. var Hrafnhildur Baldursdóttir frá Litla Ármóti ráðinn tímabundið sem tilraunastjóri að Stóra Ármóti af LbhÍ í 40 % starfshlutfall. Hrafnhildur lauk meistaranámi í fôðurfræði nautgripa frá Ási í Noregi vorið 2010. Eftir það starfaði hún m.a. við fôðurráðgjöf í Noregi og var svo ráðinn til að sinna fôðurráðgjöf hjá BSSL haustið 2011 en fór svo yfir til RML í ársbyrjun 2013.

Sláttur hófst 29 júní sem er a.m.k 10 dögum seinna en í meðalári. Slegnir voru 62 ha í fyrri slætti og 40 ha í seinni slætti og fengust af því 962 rúllur. Heygæði eru með betra móti. Þá var grænfrækt slegið og rúllað af 4.3 ha. Korn var sáð í 10,5 ha. Fengust af því 32 tonn miðað við 100 % þ.e. Þá voru 5 km af skurðum hreinsaðir upp og 4 ha brotnir af

nýju landi.

Framleiðsluréttur búansins var árið 2015, 317.735 þúsund lítrar. Samkvæmt skýrsluhaldi nautgriparæktarinn-



Mynd 1. Afurðir árskúa á Stóra Ármóti (gráar súlur) samanborið við landsmeðaltal.

ar eru afurðir á árskú nú 6.628 kg. Innlögð mjólk á árinu voru 327.676 þús. lítrar (337 þús kg).

jafnframt hvernig búið megi sinna hlutverki sínu sem tilraunabú sem best.

2. tafla: Yfirlit um afurðir – magn og eiginleika, árin 2000-2015.

Ár	Árskýr	Nyt- árskýr kg	Sæti	Fitu %	Protein %	Frumutala x 1000	Gerlatala
2000	56	4.422		3,82	3,27	336	31.916
2002	47	5.378	204	3,87	3,32	263	11.875
2004	40	6.248	52	3,83	3,29	299	12.812
2006	42	6.357	58	4,00	3,41	343	10.916
2008	45	6.321	75	4,06	3,47	325	11.920
2010	44	6.972	16	4,18	3,49	230	9.420
2011	43	6.518	58	4,18	3,45	164	8.540
2012	47	6.655	53	4,17	3,43	174	10.404
2013	42	6.798	45	4,37	3,55	232	11.100
2014	47	6.844	47	4,16	3,47	172	9.600
2015	52	6.628	99	4,19	3,52	223	12.000

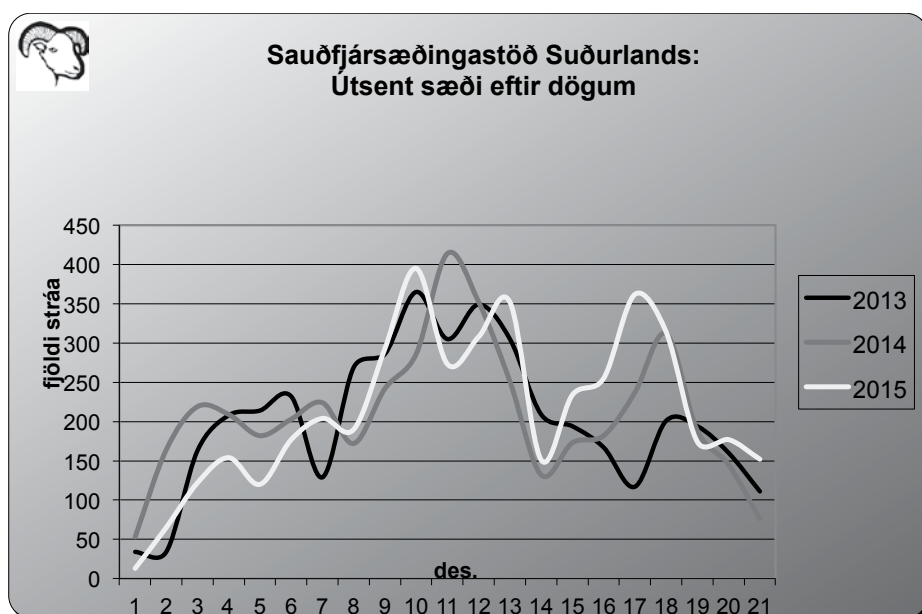
Sauðfjársæðingastöð

Áfram var unnið að lagfæringum á girðingum og svo bættum við nýrri girðingu fyrir framan Reykjavalla stykkið. Þá eru komnar 3 spildur sem hægt er að loka af og hafa aðskildar auk litla stykkisins heim við stöð.

Fanghlutfall úr sæðingunum miðað við ferskt sæði var 67 % með 1,83 lömb eftir á en frysta sæðið var með 36 % fanghlutfall og 1,67 lömb eftir á.

Hagnaður Stóra-Ármóts ehf. á árinu 2015 nam kr. 1.437.634. Samkvæmt efnahagsreikningi nema eignir félagsins kr. 131.418.688, bókfært eigið fé í árslok er kr. 88.543.787 og er eiginfjárlutfall félagsins 67%. Rekstrartekjur eru 55.9 milljónir og rekstrargjöld 54,4 milljónir með afskriftum. Að teknu tilliti til fjármagnsliða er hagnaður ársins 1,4 milljónir. Rekstrarafgangur fyrir fjármagnsliði, skatta og afskriftir (EBITDA) var árið 2015 um 7,3 milljónir króna og hækkaði verulega milli ára, var árið 2014 um 4,5 milljónir. Það hallar í 30 ár síðan að flutt var í fjósið á Stóra Ármóti. Kýrnar eru á básum en leystar til mjalta. Miðað við nýja aðbúnaðarreglugerð þarfnast innréttingar breytinga auk þess að tími er kominn eðlilegt viðhald. Framundan er vinna við að laga fjósið að breyttum kröfum um aðbúnað gripa en

Fyrstu dagarnir í 48. sæðis-tökuvertíðinni frá því að Sauðfjársæðingastöð Suðurlands hóf starfsemi sína árið 1968 voru rólegir. Bæði var mikil ótíð og svo höfðu margir á orði að kalda vorið sæti í þeim. Þegar á leið jókst þátttakan og þegar upp var staðið var aðeins meira sæði sent út en í fyrra eða sæði í 22.425 ær á móti 22.250 ám árið áður. Sædistakan gekk vel framan af en þyngdist verulega þegar leið á tímabilið. Hrútarnir Bósi frá Þóroddstöðum og Ofsi frá Ásgarði gáfu ekkert nothæft sæði, en margir fjárbændur höfðu hug á að nota Bósa þar sem hann er þekktur að því að gefa góðar ær. Bósi var einnig frábær sæðisgjafi og því mikil eftirsjá í honum. Álagið varð því enn meira á vinsælustu hrútana og sumir þeirra þöldu það illa er leið á einkum Dreki frá Hriflu og Spotti frá Árbæ en ekki var hægt að anna eftirspurn úr þeim.



Sæddar ær með fersku sæði árin 2011-2015

	2015	2014	2013	2012	2011
BS.Kjalarnes	42	49	108	224	105
Borgarfjörður	94	147	198	136	80
Snæfellsnesýsla	108	147	101	74	159
Dalasýsla	45	80	63	217	127
Barðastrandasýsla			17		
Ísafjarðarsýsla	28				
Strandasýsla		12			
Húnavatnssýslur	1.580	1.017	1.150	1.220	365
Skagafjarðarsýsla	877	739	857	1.136	975
Eyjafjarðarsýsla	739	586	614	531	340
S.Þingeyjarsýsla	959	604	999	906	931
N.Þingeyjarsýsla	736	394	633	544	440
Austurland	1.314	956	1.131	1.018	1.435
A.Skaftafellsýsla	1.598	2.200	1.974	2.173	2.064
V.Skaftafellsýsla	1.375	1.256	1.356	1.489	805
Rangárvallasýsla	2.298	2.336	2.302	2.300	2.247
Árnessýsla	3.284	3.113	2.983	3.551	2.943
Landið allt samtals	15.077	13.636	14.486	15.519	13.021



Grímur frá Ytri-Skógum mest notaði hrúturinn haustið 2015.

Þeir hrútar sem voru með mest af útsendu sæði koma hér í röð.

Grímur frá Ytri-Skógum	2360 ær
Saumur frá Ytri- Skógum	2050 ær
Dreki frá Hriflu	1960 ær
Spotti frá Árbæ	1410 ær
Burkni frá Mýrum	1360 ær
Bekri frá Hesti	1315 ær
Borkó frá Bæ	1285 ær
Hvati frá Hesti	1250 ær

Alls voru 15.077 ær sæddar með fersku sæði frá Sauðfjarsæðingastöð Suðurlands. Miðað við þá 22.425 skammta sem sendir voru út er því um 67,3 % nýtingu á sæði að ræða. Þátttakan í sauðfjarsæðingum á Suðurlandi er minni en árið á undan alls 8.555 ær sæddar á móti 8.905 ám árið 2014. Þátttakan er hlutfallslega mest í Árnessýslu þar sem rúm 16 % ána eru sæddar, í Austur Skaftafellsýslu eru um 11 % ána sæddar þetta haustið

en hefur oft verið meira. Rúm 9 % ána í Rangárþingi eru sæddar en sem oft áður er þátttakan minnst í Vestur Skaftafellsýslu eða rúm 7 %. Aftur á móti vex notkunin utan Suðurlands um 1.791 ær eða úr 4.731 ám sæddum 2014 í 6.522 ær sæddar árið 2015. Þar munar mest um Húnavetninga sem sæddu rúmlega 500 ám meira en árið áður.

Óbreytt starfslið hefur nú verið frá árinu 2009. Páll Stefánsson dýralæknir sér um gæðamat á sæði og sæðisblöndun. Páll Þórarinnsson annast sæðistöku og gegningar í hrútahúsi. Árni Freyr Pálsson er aðstoðarmaður við sæðistöku og leiðir hrútana fram. Þóra Þórarinsdóttir sér um að fylla á sæðisstráin, ganga frá pöntunum, þrif ofl. Gunnar Björnsson ekur með hrútasæði austur í sýslur. Undirritaður sér um skipulag, tekur við pöntunum og deilir út sæðinu. Ólafur Sigursveinsson hefur séð um girðingavinnu og hann ásamt Sölva Sveinssyni hafa séð um þrif á hrútahúsi.

Kynbótastöð

Kynbótastöð Suðurlands sér um sæðingastarfsemi á Suður- og Austurlandi en þar eru framkvæmdar 24.924 sæðingar árið 2015 sem er 47,2 % sæðinga í landinu. Á Búnaðarsambandsvæðinu eru 22.112 sæðingar sem er fjölgun um 1.251 sæðingu milli ára en árið áður var aukning um 1.741. Síðustu tvö ár er því aukning um nærri 3.000 sæðingar á Suðurlandi.

Fastráðnir frjóttækna eru; Gestur Jens Hallgrímsson Austurlandi, Orri Brandsson fyrir Austur Skaftafellsýslu, Sigríður Böðvarsdóttir fyrir Skaftárhrepp, Smári Tómasson Vík. Hermann Árnason Hvolsvelli fékk ársleyfi frá 1. apríl 2015 og sinnti Halldór Eiðsson störfum hans á meðan. Úlfhéðinn Sigurmundsson er í uppsveit-

Heildarfjöldi sæðinga og árangur 2015

	Fjöldi	Fang-hlutfall %
Austurland	1.861	64
A.Skaftafellsýsla	909	67
V.Skaftafellsýsla	1.681	58
Rangárvallasýsla	8.396	60
Árnessýsla	12.035	64
Óskráðar sæðingar	42	
Samtals/landsmeðaltal	24.924	65

um Árnessýslu. Á Selfossi eru Bragi Ágústsson og Guðmundur Jón Skúlason. Aðrir afleysingamenn eru; Stefán Fannar Steinarsson, Friðrik Reynisson Birkir Þrastarson, Bjarki Guðmundsson og Árni Gunnarsson sem lét af störfum á árinu

Klaufskurður var framkvæmdur á 5.000 kúm á 98 kúabúum á síðasta ári sem er örlítið fækkun frá fyrra ári. Meðalverð á kú er kr. 1.560,- Tekjur af klaufskurði ná yfir gjöldin í fyrsta sinn frá því að klaufskurður hófst á Suðurlandi. Þorsteinn Logi Einarsson og Birkir Þrastarson sáu um klaufskurðinn.

Kynbótastöðin á 9 bíla um áramót en hafði þá selt 3 á árinu en keypt 2 nýja. Keyptur var Toyota Hilux fyrir sæðingarnar í Skaftárhreppi og svo Nissan Qashqai fyrir vesturhluta Rangárvallasýslu. Heildarakstur allra bílanna voru 411.000 km en þar af voru um 390.000 km vegna sæðinga. Meðalakstur á sæðingu eru rúmir 16 km en á Austurlandi þarf 46 km á sæðingu og svo 35 km í Skaftárhreppi. Kostnaður á ekinn km með afskriftum er 40.85 kr sem er næstum sama tala og árið á undan. Eldsneytisverð var að lækka eftir því sem leið á árið. Af bílum sem voru í rekstri allt árið kom Toyota Hilux sem er á Austurlandi og ekinn 85.000 km best út eða með 27,05 kr/km. Næstur er einnig Toyota Hilux sá sem er staðsettur á Selfossi með 29,38 kr/km. Þriðji bíllinn sem náði undir 30 kr/km er Nissan Qashqai staðsettur í Vík með 29.69 kr/km.

Þorsteinn Ólafsson dýralæknir nautastöðvarinnar hélt upprifjunarnámskeið fyrir frjótækna á Suðurlandi í fangskoðun. Þá heimsækir hann frjótækna og fer yfir verklag og sæðingateknina með þeim.

Lokaorð

Rekstrartekjur fyrirtækjanna fyrir utan Stóra Ármót er 206,6 milljónir sem er aukning frá fyrra ári úr 195,5 milljónum. Rekstrargjöld eru 216,3 milljónir og er því rekstrartap 9,6 milljónir. Fjármunaliðir skila 9,3 milljónum og Stóra Ármót kemur út með 1,6 milljón króna hagnað. Tekjuskattur er 95 þúsund. Lokaniðurstaðan er því hagnaður upp á 1,4 milljón. Samkvæmt efnahagsreikningi aukast eignir lítillega eða úr 279,4 milljónir króna í 281.8 milljónir í árslok. Veltufjármunir eru nán-

ast óbreyttir eða 141 milljónir í árslok. Veltufé til rekstrar er 2,8 milljónir sem er það sem reksturinn tekur til sín. Rekstratap er á öllum fyrirtækjunum. Bændabókhaldið veltir 27 milljónum og er með 1,5 milljóna tap. Sauðfjársæðingastöðin veltir 14 milljónum og tap upp á 832 þúsund. Veltuaukning var hjá Kynbótastöðinni um rúmar 20 milljónir og fer í 120 milljónir, aðallega vegna sæðinganna á Austurlandi. Rekstrartap er 1, 8 milljónir. Rekstur Búnaðarsambandsins heldur áfram að dragast saman og er veltan nú tæpar 69 milljónir. Rekstrartap 5,4 milljónir en að teknu tilliti til fjármagnsliða og dótturfélags lagast staðan og þá er hagnaðurinn 1,8 milljónir. Rekstrartekjur á Stóra Ármóti voru 56 milljónir. Rekstrargjöld eru 54,3 milljónir og hagnaður því 1,6 milljónir þegar búið er að taka tillit til skatta og fjármagnsliða. Ef samstæðureikningurinn við Stóra Ármót er skoðaður þá er heildarveltan 262 milljónir og bókfærðar eignir 293 milljónir.

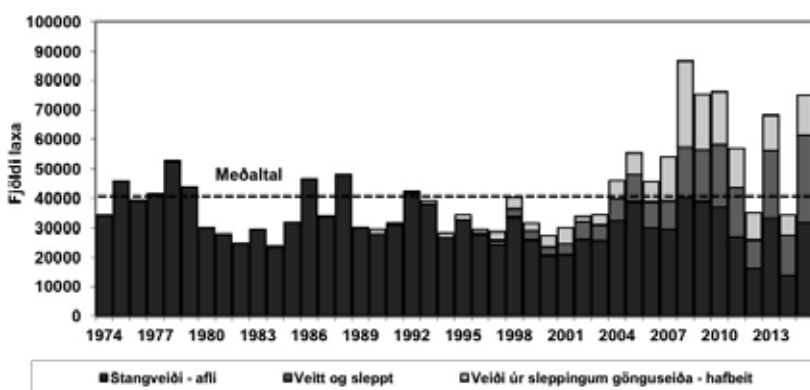
Miklar breytingar eru framundan í starfsumhverfi landbúnaðarins. Nýir tollasamningar, nýgerðir búvörusamningar og væntanlega niðurfelling búnaðargjalds í ársbyrjun 2017. Búnaðargjaldið er rúmar 500 milljónir og hefur fjármagnað að hluta stoðkerfi landbúnaðarins. Skiptingin á búnaðargjaldinu síðustu ár er eftirfarandi. Búgreinafélögin (30%), búnaðarsambönd (6%), Bændasamtökin (19%), Ráðgjafarmiðstöðin (35%) og Bjargráðasjóður (10%). Hjá Búnaðarsambandi Suðurlands er þetta um 11 milljónir á ári og verður ekki mætt öðruvísi en með aukinni gjaldtöku fyrir þau verk sem unnin eru, nýjum tekjustofnum eða samdrætti. Möguleiki er á að hækka félagsgjöld en stjórn hefur markað sér þá stefnu að félagsgjöldin eigi að ná yfir kostnað vegna stjórnar og félagsstarfs. Enn er gert ráð fyrir því að búnaðarsamböndin sjái um úttektir og umsjón með jarðabótum, vatnsveitum og lýsingarbúnaði gróðurhúsa en yfirumsjónin er í höndum MAST þar sem verkefni Búnaðarstofu fóru þar yfir. Í nýjum rammisamningi eru teknar upp landgreiðslur þar sem krafist er tunkorta. Vinna við tunkort sem er enn á hendi búnaðarsambanda sem og vinna við landupplýsingar mun aukast. Fyrirtæki Búnaðarsambandsins þurfa í auknum mæli að koma inn í kostnað vegna yfirstjórnunar, bókhalds og aðstöðu. Framundan er nýr veruleiki við fjármögnun félagskerfisins og nú reynir á að samstaða bænda sé sem þéttust og að bændur taki þátt í félagslegri starfsemi og hagsmunavinnu.

Að lokum þakkar undirritaður bændum og samstarfsfólki ánægjulega samvinnu á liðnu ári

Sveinn Sigurmundsson

Lax- og silungsveiðin árið 2015

Veiðimálastofnunar safnar og vinnur úr skýrslum yfir veiði á laxi og silungi. Skráning á veiði er ein af undirstöðum veiðiráðgjafar. Lögum samkvæmt ber öllum veiðiréttarhöfum skylda til að skila veiðiskýrslum. Veiði er einstaklingskráð í veiðibækur en einnig er möguleiki á rafrænni skráningu veiði með aðgangi í gegnum heimasíðu Veiðimálastofnunar. Mikill og verðmætur grunnur er nú til um veiði úr fjölmörgum ám og vötnum á landinu.



Mynd 1. Fjöldi stangveiddra laxa á Íslandi árin 1974 - 2015 skipt í afli, veitt og sleppt og afli úr sleppingum gönguseiða (tölur frá 2015 eru bráðabirgðatölur).

Samkvæmt þeim bráðabirgðatölum sem nú liggja fyrir veiddust um 74.000 laxar á stöng á landinu árið 2015. Þetta er rúmlega tvöfalt meiri stangveiði en árið 2014 þegar veiðin var 33.598 laxar. Stangveiðin var sú fjórða mesta frá upphafi og 55% yfir langtíma meðaltali árána 1974-2014. Í tölum um laxveiði eru með þeir laxar sem upprunnir eru úr sleppingum gönguseiða og sem sleppt er aftur í stangveiði (veitt og sleppt). Af stangveiddum löxum var um 30.000 (40,6%) sleppt aftur og var heildarfjöldi landaðra stangveiddra laxa (afli) því um 44.000 laxar (1. mynd). Séu laxar úr gönguseiðasleppingum dregnir frá voru um 52.000 laxar stangveiddir í ám með villtum laxi á árinu 2015 og um 12.400 veiddust í ám sem byggja á sleppingum gönguseiða sem alin eru í eldisstöðvum. Aukning í afli var mest á vestanverðu landinu en minnst á Austurlandi. Veiðin á Vesturlandi byggist að mestu á laxi sem dvalið hefur 1 ár í sjó en meira er um laxa með tveggja ára sjávardvöl á Norður- og Austurlandi.

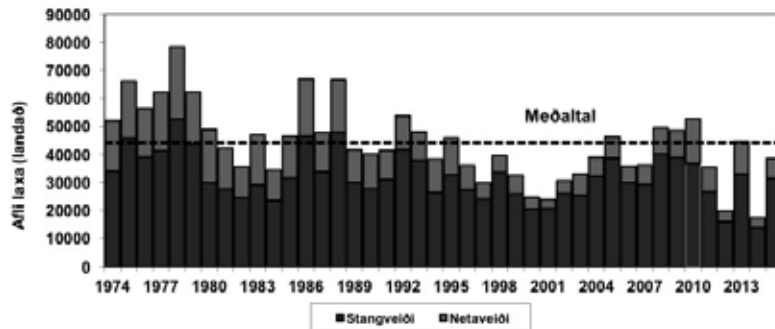
Miklar sveiflur hafa verið í laxveiðinni milli ára síðustu þrjú árin. Ekki eru til fyrri dæmi um jafn miklar sveiflur milli ára og koma fram á árunum 2012 til 2015.

Margt bendir til þess að skýringa sé að leita í breytingum á endurheimtum laxa úr sjó. Meðalþyngd smálaxa sumarið 2015 var hærri en árið á undan, en tengsl eru á milli þyngdar laxa og affalla í sjó og sterkt jákvætt samband er á milli vaxtar laxa á fyrsta sumri í sjó og þeim fjölda laxa sem skila sér til til baka í árnar sumarið eftir. Rannsóknir benda til þess að sú mikla lægð sem kom fram í laxveiðinni á Íslandi árin 2012 og 2014 megi að stærstum hluta rekja til lélegs vaxtar í sjó sem aftur bendir til lélegra fæðuskilyrða og mikilla affalla.

Langflestir laxar veiddust í Rangán-um, en 8.802 laxar veiddust í Ytri-Rangá og vesturbakka Hólsár og 2.886 (bráðabirgðatölur) veiddust í Eystri-Rangá. Af öðrum sunnlenskum ám má nefna að í Stóru-Laxá veiddust 654 laxar. Hlutfall stórlaxa, þ.e. laxa sem dvalið höfðu tvö ár í sjó, var fremur lágt, sem helgast af hve smálaxinn, lax sem dvalið hefur eitt ár í sjó, var falið áður árið áður og lax á fyrsta ári fjöllið áður árið 2015. Góð veiði endurspeglar líklega góðar heimtur eins árs laxa úr hafi. Í kjölfar ágætrar veiði á löxum

með eins árs sjávardvöl (smálaxi) sumarið 2015 má vænta aukinnar veiði laxa með tveggja ára sjávardvöl (stórlaxa) á næsta ári þar sem tengsl eru á milli fjölda eins árs laxa í göngu og tveggja ára laxa árið á eftir enda um sama gönguseiðaárgang að ræða. Þar sem laxar með tveggja ára sjávardvöl gang yfirleitt fyrr en laxar sem verið hafa eitt ár í sjó má búast við að veiði fari almennt vel af stað á komandi sumri. Vorið 2015 var með kaldara móti en, lágt hitastig getur tafið útgöngu seiða og þar með stýtt vaxtartímabilið í sjó. Nokkur óvissa er um hvaða áhrif það kemur til með að hafa á laxgengd á næsta sumri.

Laxveiði í net var um 7.000 laxar sem er um tvöföldun frá á árinu 2014. Munar þar einna mest um aukningu bæði í Þjórsá sem og Hvítá og Ölfusá. Netaveiðin var einnig um 59% af meðaltalsnetaveiði árána 1974-2014. Samanlagður landaður afli villtra laxa úr stang- og netaveiði var um 38.500 laxar sem er um 89% af meðalafli árána 1974-2014 (2. mynd). Netaveiði er nær eingöngu bundin við stóru jökulárnar Þjórsá, Ölfusá-Hvítá og Hvítá í Borgarfirði. Tölur um silungsveiði liggja enn ekki fyrir í heild en í Veiðivötnum veiddust alls 25.958



Mynd 2. Afli (landað) náttúrlegra laxa úr stangveiði og netaveiði árunum 1974-2015 (tölur frá 2015 eru bráðabirgðatölur).

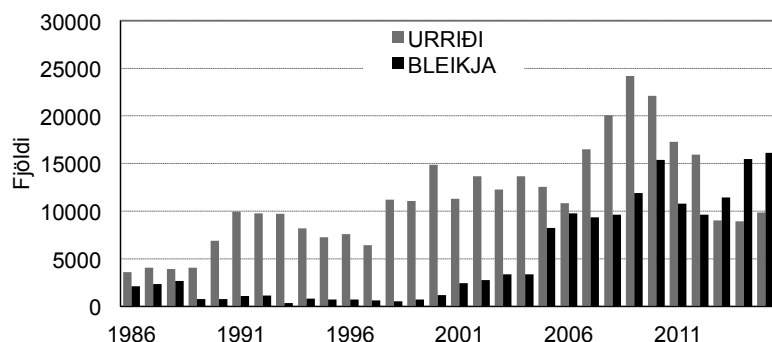
fiskar, 9.842 urriðar og 16.116 bleikjur (4. mynd). Á stöng voru veiddir 18.541 fiskur (71%) og 7.417 fiskar veiddust í net (29%). Þótt veiðin hafi aukist um 1.557 fiska frá fyrra ári var hún 3,4% undir meðalveiði síðustu 10 árin þar á undan. Munar þar mestu um að minni í veiði á urriða. Bleikjuveiðin hefur aukist verulega á síðustu árum. Kemur þar til fjölgun bleikju en hún hefur verið að nema nýjar lendur eftir sleppingar í aðliggjandi vötn á 7. áratug síðustu aldar. Urriðinn hefur látið

í minni pokann í samkeppni við bleikjuna og yfirtekið mörg þau vötn sem hún hefur borist í. Af vötnunum sem tilheyra Veiðivatnaklasanum var Litlisjór aflasælasta urriðavatnið með 4.879 veidda urriða (3. mynd). Í Veiðivötnum var þungsti stangveiddi fiskur sumarsins 12,0 pd. urriði sem veiddist í Ónefndavatni.

Veiðiréttareigendur og aðrir sem annast veiði eru hvattir til að skrá veiði og koma skýrslum til úrvinnslu til Veiðimálastofnunar. Vinsamlega sendið veiði-



3. mynd. Veiðimenn á urriðaveiðum í Litlasjó í Veiðivötnum.



Mynd 4. Veiði urriða og bleikju í Veiðivötnum árin 1986 til 2015.

skýrslurnar til Veiðimálastofnunar, Austurvegi 3-5, 800 Selfoss, eða Veiðimálastofnunar Árleyni 22, 112 Reykjavík. Þær má einnig senda í bréfasíma: 480-1818 eða á netfangið: sudurlandsdeild@veidimal.is Hægt er að skrá veiði rafrænt en upplýsingar þar að lútandi má finna á heimasíðu Veiðimálastofnunar www.veidimal.is.

Guðni Guðbergsson og
Magnús Jóhannsson
Veiðimálastofnun

Fanney Ólöf Lárusdóttir

Sauðfjarræktin á Suðurlandi 2015

Sauðfjárdómar 2015

Hauststarfið í sauðfjarrækt hófst á samræmingarnám-skeiði í byrjun september á Stóra-Ármóti og í sláturhúsinu á Selfossi fyrir starfsfólk í sauðfjárdómum. Námskeiðið var sameiginlegt fyrir allt landið á vegum Ráðgjafarmiðstöðvar landbúnaðarins. Tókst námskeiðið nokkuð vel enda lyklatríði að eftir að hafa skoðað lömb á fæti að sjá skrokka sömu gripa til að dómarmar stilli sig rétt af fyrir haustönnina.



Mynd 1. Hrútasýning Austur-Landeyjum 2015. Ljós. Guðbjörg Albertsdóttir

Lambadómarnir hófust á Suðurlandi 4. september og var farið í síðustu skoðun 29. október. Mikill annatími var frá miðjum september til 16. október og voru þrjú dómagengi að störfum í 10 daga, 2 gengi 7 daga og eitt gengi að störfum 12 daga, þ.a. 3 dagar á laugardegi. Nýting daga var yfirleitt góð og dagarnir yfirleitt hæfilega langir. Starfsmenn haustsins á Suðurlandi voru Halla Eygló Sveinsdóttir, Pétur Halldórsson, Hermann Árnason, Jón Viðar Jónmundsson, Jón Vilmundarson, Guðrún Stefánsdóttir, Guðrún Hildur Gunnarsdóttir, Friðrik Jónsson, Guðný Harðardóttir og Fanney Ólöf Lárusdóttir sem sá jafntframt um skipulagningu hauststarfanna. Baldur Örn Samúelsson, Sigurborg Hanna Sigurðardóttir, Kristbjörn H. Steinarsson og Sigvaldi

Jónsson komu einn dag hver að dómsstörfum á Suðurlandi. Brynja Marvinsdóttir sá um skráningu á dómum í Fjarvís.is. En yfirleitt skrá bændur dómanna sjálfir.

Haustfundir

Haustfundirnir voru haldnir dagana 25. og 26. nóvember. Alls mættu um 170 manns á fundina. Á fundunum kynnti Fanney Ólöf Lárusdóttir RML verkefnið „Auknar afurðir“ sem er á vegum RML, fór yfir niðurstöður hauststarfsins og sá um verðlaunaveitingar. Sveinn Sigurmundsson fór yfir starfsemi Sauðfjarsæðingarstöðvar Suðurlands, nýtingu hrúta og fleira. Eyjólfur Ingvi Bjarnason kynnti hrútakost Sauðfjarsæðingarstöðvarinnar. Jóhannes Sveinbjörnsson LBHÍ og sauðfjarsæðingarið Heiðarbæ I var með fræðsluerindi um „Áhrif heygæða á afurðir og heilsufar sauðfjár“. Mjög fróðlegt erindi og er hægt að nálgast glærunar á heimasíðu Búnaðarsambands Suðurlands (<http://www.bssl.is/hrutafundur-a-sudurlandi/>). Kaffi og kökur voru í boði Sláturfélags Suðurlands og Búnaðarsambands Suðurlands í kaffihléi. Verðlaunaveitingar voru að venju í hverri sýslu fyrir bestu hrútana. Fimm sauðfjarsæðingarið voru verðlaunuð fyrir lambhrúta sem voru hæst stigaðir í heildarstig. Fimm eldri hrútar í hverri sýslu voru verðlaunaðir fyrir BLUP kynbótamat. Lambrútar sem dregnir voru niður fyrir haus (t.d. vegna skakks bits) eða með gallaða fætur komu ekki til greina sem verðlaunahrútar og voru teknir af listanum yfir þá stigahæstu vegna þessara galla. Þeir hrútar sem eru í töflunum eru því allir með 8,0 fyrir haus og fætur. Verðlaunaplattar voru veittir í öllum flokkum. Fóðurblandan gaf verðlaunagripi fyrir bestu lambhrútabúin og Jötunn Vélar gaf verðlaunagripi fyrir bestu BLUP kynbótahrúta.

Lambhrútar og gimbrar

Skoðaðir voru rúmlega 2.300 lambhrútar og tæplega 9.000 gimbrar í sýslunum þremur.

Eins og sjá má í töflu 1 voru flestir lambhrútar dæmdir í Árnassýslu eða 1.070. Hæst heildarstig voru í Rang-

2015	Fjöldi	Þ.kg	Ómv	Ómf	Lag	Fótl	H+h	B+ú	Bak	Malir	Læri	Ull	Sr	Hst	Hst2
V.-Skaftafellssýsla	428	47,9	30,4	30,3	40	7,8	8,2	8,5	8,5	8,6	17,2	7,7	8,0	82,2	50,9
Rangárvallasýsla	801	46,8	30,2	27,6	41	8,0	8,4	8,7	8,6	8,8	17,6	7,9	8,2	84,2	52,1
Árnassýsla	1070	47,0	29,9	27,0	40	8,0	8,4	8,6	8,7	8,7	17,5	7,9	8,3	84,0	51,9
Fjöldi og meðaltöl:	2299	47,1	30,1	27,8	40,6	7,9	8,4	8,6	8,6	8,7	17,5	7,9	8,2	83,8	51,8

Tafla 1. Meðaltöl á dómum lambhrúta eftir sýslum 2015.

árvallasýslu, 84,2 stig. Lærastigun var mjög jöfn í sýslunum að meðaltali, um 17,5, nema í Vestur-Skaftafellssýslu, 17,2. Þykkasti bakvöðvinn að meðaltali var í Vestur-Skaftafellssýslu, 30,4 mm.

Um 45% skoðaðra hrúta voru undan sæðinga-hrútum og úrval góðra hrútsefna var mikið. Sæðinga-hrútarnir voru almennt að koma vel út. Af hyrndu sæðingahrútunum átti Kólski flesta syni, 127, Garri næstur með 117 syni, Jóker 104 syni og Danni með 101 son. Af kollóttu hrútunum átti Roði flesta syni, 39, Radix 16 syni og Baugur 14 syni.

Í hrútaskránni 2015 er hægt að nálgast meðaltöl á dómum á lambhrútum undan sæðingahrútum frá haustinu 2015.

2015	Fjöldi	Þungi	Ómv	Ómf	Lögun	Fp	Læri	Ull	Alls
V.-Skaftafellssýsla	1.538	41,3	28,3	25	38	8,4	17,4	7,9	40,3
Rangárvallasýsla	2.678	41,2	28,5	28	39	8,5	17,5	7,9	41,2
Árnessýsla	4.296	40,4	28,3	25	40	8,5	17,6	7,9	41,3
Meðaltöl og fjöldi:	8.512	40,8	28,4	26	39	8,5	17,5	7,9	41,1

Fimm sauðfjárnú voru verðlaunuð fyrir stigahæstu lambhrútana í hverri sýslu. Hrútar falla út úr verðlaunapottinum ef dómur hefur ekki verið skráður tímanlega í Fjárvis.is eða þá að bú sé ekki í skýrsluhaldi. Ef hrútur er dregin niður fyrir haus eða fætur vegna galla falla þeir einnig úr verðlaunapottinum. Hrútum er raðað fyrst eftir heildarstigum (Hst) og síðan samanlögðum stigum fyrir háls/herðar, bringu/útlögur, bak, malir og læri (Hst2). Ef hrútar eru enn jafnir er raðað eftir ómvöðva, ómfítu og lögun (í þessari röð).

Vestur-Skaftafellssýsla																			
Sæti	Býli	Lnr	B	G	Faðir	Þungi	Fótl	Ómv	Ómf	Lögun	H+h	B+ú	Bak	Malir	Læri	Ull	Samr	Hst	Hst2
1	Úthlið	13	2	1	11-908 Garri	61	110	36	64	45	9,0	9,5	9,5	9,0	18,5	8,5	8,5	88,5	55,5
2	Skammidalur 2	3	3	2	11-244 Hvammur	56	111	35	27	50	9,0	9,0	10,0	9,5	18,0	8,0	8,5	88,0	55,5
	Úthlið	101	2	2	14-190 Kengur	51	109	36	35	45	8,5	9,0	9,5	9,5	18,5	9,0	8,0	88,0	55,0
3	Sólheimahjáleiga	31	2	2	12-923 Danni	48	107	35	28	50	9,0	9,0	9,5	9,0	19,0	7,5	8,5	87,5	55,5
	Úthlið	152	3	2	13-101 Lappi	58	112	33	37	45	9,0	9,0	9,0	9,0	18,5	8,5	8,5	87,5	54,5
4	Borgarfell 1 og 3	1207	3	2	12-923 Danni	52	105	31	29	45	9,0	9,0	9,0	9,0	18,5	8,5	8,5	87,5	54,5
5	Búland	653	2	1	12-038 Sekkur	40	106	41	47	45	9,0	9,0	9,5	9,0	18,5	8,0	8,0	87,0	55,0
Rangárvallasýsla																			
Sæti	Býli	Lnr	B	G	Faðir	Þungi	Fótl	Ómv	Ómf	Lögun	H+h	B+ú	Bak	Malir	Læri	Ull	Samr	Hst	Hst2
1	Ytri-Skógar	13	2	2	14-507 Flótti	46	105	37	21	50	9,0	9,0	10,0	9,5	19,0	8,0	8,5	89,0	56,5
2	Álfhólar	52	2	2	14-191 Sigurbogi	42	106	32	40	45	9,0	8,5	9,0	9,5	19,0	9,0	9,0	89,0	55,0
3	Djúpidalur	11	2	2	12-914 Vetur	54	110	36	25	50	8,5	9,0	9,5	9,5	19,0	8,0	9,0	88,5	55,5
4	Teigur 1	68	1	1	14-399 Kappi	52	108	35	32	45	9,0	9,5	9,5	9,0	18,5	8,0	9,0	88,5	55,5
	Ytri-Skógar	226	3	2	14-514 Kaldi	37	104	35	19	45	9,0	9,0	9,5	9,5	18,5	8,0	8,5	88,0	55,5
	Ytri-Skógar	371	2	2	14-956 Svimi	44	107	35	23	40	9,0	9,0	9,5	9,5	18,5	8,0	8,5	88,0	55,5
5	Raftholt	75	2	2	12-923 Danni	55	106	35	30	50	9,0	9,5	9,5	9,0	18,5	7,5	9,0	88,0	55,5
Árnessýsla																			
Sæti	Býli	Lnr	B	G	Faðir	Þungi	Fótl	Ómv	Ómf	Lögun	H+h	B+ú	Bak	Malir	Læri	Ull	Samr	Hst	Hst2
1	Disarstaðir	257	2	2	10-920 Kólski	48	108	34	27	50	9,0	9,0	9,5	9,5	19,5	8,0	8,5	89,0	56,5
2	Háholt	406	2	2	14-212 Faxi	48	107	31	18	50	9,0	9,5	9,5	9,5	19,0	8,0	8,5	89,0	56,5
3	Litlu-Reykir	24	1	1	10-920 Kólski	58	109	35	21	50	9,0	9,5	9,5	9,5	19,0	7,5	8,5	88,5	56,5
4	Gýgjarhólskot 1	112	2	2	10-906 Salamon	58	109	39	28	50	9,0	9,0	10,0	10,0	18,0	7,5	9,0	88,5	56,0
	Gýgjarhólskot 1	185	2	2	09-902 Guðni	61	108	38	26	50	9,0	9,5	10,0	9,5	18,0	8,0	8,5	88,5	56,0
5	Björk 2	50	1	1	12-914 Vetur	50	106	38	32	50	9,0	9,0	10,0	9,0	19,0	7,5	9,0	88,5	56,0

Tafla 2. Bú verðlaunuð fyrir hæst dæmdu lambhrútana 2015.



Í Áfangagilsréttum.

Ljósmynd: Helga Sigurðardóttir

Í sýslunum þremur voru 285 lambhrútar með 86,5 eða meira í heildarstig. Af þessum 285 hrútum á Kólski flesta syni eða 26 og næstur var Garri með 17 syni.

Fjórir lambhrútar stiguðust með 89,0 heildarstig og skipuðu þeir fyrsta og annað sætið í Árnassýslu og Rangárvallasýslu (sjá töflu 2). Sá sem skipaði efsta sætið í Rangárvallasýslu er nr. 13 frá Ytri-Skógum undan Flótta Myrkvasyni. Sá sem var efstur í Árnassýslu er nr. 257 frá Dísarstöðum undan Kólaska 10-920. Í Vestur-Skaftafellssýslu stóð Úthlíð efst með lambhrút nr. 13 undan Garra 11-908. Niðurstöður má sjá í töflu 2.

Gimbrarnar komu vel út að meðaltali yfir starfssvæðið en heldur færri gimbrar voru skoðaðar þetta haustið en árið 2014. Það hefur farið heldur fækkandi gimbrum sem komið er með til skoðunar síðustu ár. Víða voru gimbrahóparnir feikngóðir þrátt fyrir erfitt vor en á einstaka búum voru gimbrarnar mun slakari og má örugglega í einhverjum tilfellum kenna um erfiðu vori. Í töflu 3 má sjá meðaltöl á dómum gimbra eftir sýslum.

$(Fita + Gerð + Mólurlagni + Frjósemi) / 4 =$ Heildareinkunn.

Með þessum hætti erum við að verðlauna hrúta sem eru bæði góðir í kjötmatinu og gefa góðar dætur. Af þeim 15 hrútum sem voru verðlaunaðir í sýslunum þremur áttu Grábotni, Birkir og Stáli tvo syni hver, Guffi, Knapi og Sokki 1 son hver. Sex hrútar voru undan heimahrútum.

Allir hrútarnir sem voru verðlaunaðir í Vestur-Skaftafellssýslu voru frá Borgarfelli. Efstur var Klettur 13-107 undan Steini Stálasyni með heildareinkunnina 111,75. Teinn 12-426 frá Skarði í Landsveit stóð efstur í Rangárvallasýslu og var jafntframt efstur yfir sýslurnar þrjár með 114,00 í heilareinkunn í BLUP kynbótamatinu. Teinn er undan Stikill 07-020 frá Næfurholti. Efstur í Árnassýslu var Otur 13-082 frá Brúnastöðum 1 undan Anga Púkasyni með heildareinkunnina 113,25. Angi faðir hans stóð efstur í Árnassýslu árið 2014. Í töflu 4 má sjá efstu hrúta fyrir BLUP heildareinkunn.

Vestur-Skaftafellssýsla														
Sæti	Hrútur	Býli	Faðir	Kjötmat		Dætur		Heild.-eink.	Sláturupplýsingar					
				Gerð	Fita	Mj.l.	Fr.s.		Fj.	Fallþ.	Gerð	Fita		
1	13-107	Klettur	Borgarfelli	10-710	Steinn	114	118	109	106	111,75	38	18,12	10,21	6,03
2	10-705	Stuðull	Borgarfelli	08-476	Biti	107	111	107	119	111,00	73	15,67	8,29	5,82
3	13-114	Kjarri	Borgarfelli	10-893	Birkir	115	117	103	106	110,25	46	17,43	9,70	5,98
4	10-710	Steinn	Borgarfelli	06-831	Stáli	112	125	102	102	110,25	109	16,81	9,46	5,69
5	13-111	Kjóí	Borgarfelli	08-869	Guffi	115	117	100	107	109,75	30	18,36	10,40	6,33
Árnassýsla														
Sæti	Hrútur	Býli	Faðir	Kjötmat		Dætur		Heild.-eink.	Sláturupplýsingar					
				Gerð	Fita	Mj.l.	Fr.s.		Fj.	Fallþ.	Gerð	Fita		
1	13-082	Otur	Brúnastöðum 1	11-077	Angi	119	112	105	117	113,25	36	19,93	11,33	7,69
2	11-142	Illugi	Heiðarbæ 1	06-833	Grábotni	123	112	113	104	113,00	43	18,28	10,02	6,44
3	12-261	Grænn	Gýgjarhólskoti	07-868	Knapi	108	125	105	112	112,50	81	22,51	10,74	7,42
4	12-004	Snúður	Oddgeirshólum 1	07-835	Sokki	131	107	101	108	111,75	81	16,40	11,70	6,90
5	10-073	Hamar	Brúnastöðum 1	06-831	Stáli	118	113	108	107	111,50	26	18,95	10,88	7,23
Rangárvallasýsla														
Sæti	Hrútur	Býli	Faðir	Kjötmat		Dætur		Heild.-eink.	Sláturupplýsingar					
				Gerð	Fita	Mj.l.	Fr.s.		Fj.	Fallþ.	Gerð	Fita		
1	12-426	Teinn	Skarði	07-020	Stikill	117	100	116	123	114,00	86	16,50	10,20	6,90
2	13-492	Bergur	Árbæjarháleigu	10-893	Birkir	114	109	111	117	112,75	17	17,82	10,29	7,00
3	11-406	Korgur	Skarði	06-833	Grábotni	112	105	116	116	112,25	64	17,46	9,13	7,41
4	12-414	Hjalti	Skarði	07-020	Stikill	111	100	114	123	112,00	62	16,97	9,98	6,90
5	12-486	Hækill	Árbæjarháleigu	07-403	Skækill	111	106	108	121	111,50	63	17,31	9,52	7,11

Tafla 4. Efstu hrútarnir í BLUP kynbótamati 2015

BLUP kynbótamatið 2015

BLUP verðlaun eru veitt á hverju hausti þar sem reiknað er út frá upplýsingum úr kynbótamatinu. Reiknuð er út heildareinkunn fyrir hvern hrút sem átti að lágmarki 15 sláturlömb árið áður, þ.e. 2014. Hrútar þurftu að lágmarki 100 í einkunn fyrir hvern eiginleika, annars dattu þeir út úr verðlaunapottinum. Heildareinkunnin er samsett af einkunn fyrir fitu, gerð, mjólkurlagni og frjósemi. Bætt var við því skilyrði að hrútur fái aldrei hærra en 125 í einkunn fyrir fitu og frjósemi. Formúlan er:

Að lokum

Hauststörfin gengu vel fyrir sig og er það m.a. að þakka gott samstarf við bændurna við skipulagningu starfsins. Mikið af úrvalsgripum komu til skoðunar í haust og verður spennandi að fylgjast hverju þessir gripir skila í ræktunarstarfinu hjá bændum.

Starfsmenn, er komu að hauststarfinu í sauðfjárrækt, vilja þakka bændum fyrir gott samstarf.

Fanney Ólöf Lárusdóttir
Ráðgjafarmiðstöð landbúnaðarins

Sauðfjárskýrsluhald á Suðurlandi 2015

Úr skýrslum fjárræktarfélaganna 2015

Tafla 1. Yfirlit yfir afurðaskýrsluhald sauðfjárræktarfélaganna 2015								
Fjárræktarfélag	Fjöldi	Fjöldi á	Reikn. kjötbungi eftir			Kjöt	Lömb á 100 ær	
	félaga	á skýrslu	Tvíl.	Einl.	hverja á	%	fædd	til nytja
Efling	8	1.919	31,8	18,0	27,3	38,9	182	170
Drifandi	10	2.422	34,2	18,4	27,8	40,5	180	160
Skaftártunguhrepps	10	3.752	33,2	17,0	26,8	40,1	177	161
Álftavershrepps	8	1.929	31,7	17,6	27,0	40,9	182	167
Hvammshrepps	10	1.659	32,4	17,7	26,9	41,2	187	164
Roði	12	1.478	29,9	16,1	23,2	40,2	172	152
Leiðvallahrepps	5	1.369	30,5	16,4	25,2	40,3	183	163
Vestur-Skaftafellssýsla	63	16.809	32,2	17,2	26,3	40,4	178	160
Jökull	8	1.075	32,4	13,4	26,9	42,3	189	167
Vestur-Eyjafjalla	15	2.193	31,1	16,5	25,5	40,5	178	161
Kyndill	17	1.047	33,3	17,6	24,8	41,7	167	149
Vestur-Landeyja	21	2.142	31,4	16,5	24,2	40,6	175	152
Hnífíll	19	3.403	32,1	17,0	26,5	41,0	183	165
Rangárvallahrepps	16	2.651	31,9	17,2	25,4	40,2	178	157
Landmanna	30	4.566	32,2	16,7	26,5	41,2	183	157
Hringur	15	1.861	33,3	16,9	25,7	41,3	179	155
Rangárvallasýsla	141	18.938	32,1	16,7	25,7	40,9	179	158
Villingaholtshrepps	13	1.303	33,3	17,9	25,7	41,4	179	154
Gaulverjabæjarhrepps	6	238	32,6	17,3	26,5	42,3	182	165
Stokkseyrarhrepps	10	536	33,1	17,4	24,6	43,2	176	146
Hraungerðishrepps	11	1.261	34,4	18,1	26,5	42,7	183	152
Skeiðahrepps	10	1.883	34,1	17,7	25,9	41,0	173	147
Gnúpverja	17	1.899	34,2	18,4	27,7	42,0	179	161
Hrunamanna	23	3.190	31,3	17,2	25,6	41,5	181	160
Biskupstungna	15	2.318	37,0	18,5	29,7	40,5	183	162
Dalur	10	636	32,5	17,7	25,7	39,3	176	156
Barmur	25	3.424	32,9	18,1	23,9	41,3	163	142
Þingvallasveitar	5	1.445	30,4	16,4	24,0	39,3	181	155
Árnessýsla	145	18.133	33,5	17,9	26,1	41,4	177	154
Suðurland	349	53.880	32,6	17,3	26,0	40,9	178	157
Landið allt	1789	350.941	32,6	17,7	26,9	41,5	181	163

Í töflu 1 er yfirlit yfir afurðaskýrsluhald sauðfjárræktarfélaganna á Suðurlandi 2015. Þar kemur fram að skýrsluhaldarar voru 349 og hefur þeim fækkað um 11 á milli ára (3%). Skýrslufærdum ám í fjárræktarfélagunum á Suðurlandi fækkaði um 1% milli árunna 2014 og 2015. Flestar ær á skýrslu eru í sf. Landmanna, sf. Skaft-

ártunguhrepps og sf. Barmi. Afurðir á Suðurlandi eru að meðaltali 26,0 kg eftir hverja á. Mestar afurðir eftir hverja á eru í sf. Biskupstungna (29,7 kg), sf. Drifanda (27,8 kg) og sf. Gnúpverja (27,7 kg). Flest lömb fædd eftir hverjar 100 ær eru í sf. Jökli 189 lömb. Flest lömb til nytja eftir hverjar 100 ær eru í sf. Eflingu 170 lömb.

Tafla 2. Gæðaflokkun dilka hjá sauðfjárræktarfélagum 2015					
	Fjöldi				
Fjárræktarfélag	dilka	Fallþ.	Gerð	Fita	Hlutf.
Efling	2.914	16,18	8,50	6,23	1,36
Drífandi	3.530	17,10	8,98	6,53	1,38
Skaftártunguhrepps	5.780	16,43	8,90	6,17	1,44
Álftavershrepps	2.990	15,91	8,48	6,08	1,39
Hvammshrepps	2.422	16,03	8,81	5,90	1,49
Roði	1.924	14,99	8,39	5,84	1,44
Leiðvallahrepps	2.156	15,29	8,25	6,00	1,38
Vestur-Skaftafellssýsla	21.716	16,10	8,52	6,25	1,36
Jökull	1.503	17,70	10,10	6,93	1,46
Vestur-Eyjafjalla	3.053	15,90	8,45	6,22	1,36
Kyndill	1.370	17,50	8,86	6,95	1,27
Vestur-Landeyja	2.730	15,80	8,23	6,35	1,30
Hnífill	5.137	15,80	8,50	6,05	1,40
Rangárvallahrepps	3.534	16,30	8,88	6,27	1,42
Landmanna	6.344	15,80	8,53	6,33	1,35
Hringur	2.428	16,60	8,71	6,26	1,39
Rangárvallasýsla	26.099	16,20	8,64	6,36	1,36
Villingaholtshrepps	1.816	16,20	8,77	6,46	1,36
Gaulverjabæjarhrepps	343	16,40	9,11	6,05	1,51
Stokkseyrarhrepps	663	17,00	9,22	7,12	1,29
Hraungerðishrepps	1.752	16,90	9,99	6,44	1,55
Skeiðahrepps	1.982	17,00	9,46	6,43	1,47
Gnúpverja	2.589	17,80	9,57	6,78	1,41
Hrunamanna	4.670	16,40	9,08	6,21	1,46
Biskupstungna	3.484	17,40	8,89	6,42	1,38
Dalur	764	16,90	8,64	6,48	1,33
Barmur	4.356	16,90	8,62	6,34	1,36
Þingvallasveitar	1.823	15,00	8,40	5,69	1,48
Árnessýsla	24.242	16,80	9,06	6,44	1,41
Suðurland	72.057	16,37	8,75	6,35	1,38
Landið	512.469	16,50	8,87	6,54	1,36

Gæðaflokkun sláturlamba í sauðfjárræktarfélagunum á Suðurlandi kemur fram í töflu 2. Meðaltal fyrir gerð á Suðurlandi 2015 er 8,75 sem er örlítið lægra en árið 2014 (8,77). Meðaltal fyrir fitu á Suðurlandi 2015 er 6,35 sem er lægra en árið 2014 (6,41) og heldur lægra en landsmeðaltal. Fallþungi á Suðurlandi 2015 er 16,37 kg sem er 0,49 kg meira en árið 2014 (15,88) en er heldur undir meðalfallþunga á landinu. Það eru 20 fjárræktarfélag með 8,5 eða meira í einkunn fyrir gerð sem er 4 fleiri en árið 2014. Hæsta hlutfall milli gerðar og fitu er í sf. Hraungerðishrepps, 1,55.

Á Suðurlandi eru 133 bú með 8,50 eða meira í einkunn fyrir gerð og a.m.k. 100 dilka. Búin voru 103 árið 2014. Búin má sjá í töflu 3. Raðað er eftir gerðareinkunn en breytilegt er hver einkunn fyrir fitu og hver fallþunginn er á þessum búum.



Úr fjárhúsum á Stóra-Ármóti. Ljósmynd: Helga Sigurðardóttir.

Tafla 3. Bú með 8,50 eða meira fyrir gerð 2015 og a.m.k 100 föll

Eigandi	Bú	Fjöldi	Fallþ.	Gerð	Fita	Hlutf.
Ágúst Ingi Ketilsson	Brúnastöðum	184	19,2	11,78	6,71	1,76
Sigurfinnur Bjarkarsson	Tóftum	119	19,2	11,20	7,24	1,55
Jökull Helgason	Ósabakka 2	286	19,5	11,16	7,57	1,47
Eiríkur Jónsson	Gýgjarhólskoti	521	23,1	10,99	7,85	1,40
Félagsbúið og Hermann	Raftholti 1	309	18,9	10,85	7,70	1,41
Ingvar og Svala	Fjalli 2	331	17,1	10,53	6,60	1,60
Félagsbúið	Ytri-Skógum 2	315	18,0	10,50	6,67	1,57
Þorvaldur H Þórarinnsson	Litlu-Reykjum	143	18,5	10,48	6,48	1,62
Sigurjón og Sigríður Lóa	Efstu-Grund	222	18,3	10,45	6,97	1,50
Þormóður Ólafsson	Hjálmholti	101	18,9	10,41	7,75	1,34
Bjarni Valur Guðmundsson	Skipholti 3	296	17,9	10,31	6,93	1,49
Félagsbúið	Fagurhlíð	231	17,9	10,26	7,13	1,44
Sigríður og Sævar	Arnarholti	290	19,1	10,26	7,36	1,39
Magnús G Guðmundsson	Oddgeirshólum 4	220	15,5	10,25	6,29	1,63
Elín Heiða Valsdóttir	Úthlíð	735	19,1	10,24	6,96	1,47
Björn og Inga	Björk 2	394	18,1	10,24	7,37	1,39
Steinþór Guðmundsson	Oddgeirshólum	229	15,4	10,19	6,26	1,63
Kristinn Valgeirsson	Þverspyrnu 2	289	17,1	10,14	6,78	1,50
Félagsbúið	Brautartungu	148	15,5	10,13	5,83	1,74
Finnbogi Jóhannsson	Minni-Mástungu	237	20,0	10,13	7,65	1,32
Halla og Birkir	Hæli 3	190	18,5	10,10	6,71	1,51
Félagsbúið	Hlemmiskeiði 2	119	18,4	10,09	6,69	1,51
Bolette Höeg Koch	Hæli 1	153	17,2	10,08	7,24	1,39
Þorsteinn Logi Einarsson	Egilsstaðakoti	453	16,4	10,06	6,17	1,63
Hjálmar og Ingibjörg	Langsstöðum	249	16,7	10,04	5,97	1,68
Vilborg Hjördís Ólafsdóttir	Skarðshlíð 1	534	16,6	10,01	6,36	1,57
Aðalsteinn Guðmundsson	Húsatóftum 2	216	17,0	9,99	6,61	1,51
Þórarinn Snorrason	Vogsósum 2	140	17,6	9,97	6,27	1,59
Þóranna og Eyþór	Ásgarði	313	18,4	9,95	7,08	1,41
Geir Gíslason	Stóru-Reykjum	365	17,3	9,92	7,35	1,35
Félagsbúið Skarði sf	Skarði	1413	17,0	9,90	7,06	1,40
Viðar og Sigríður	Kaldbak	318	16,5	9,86	5,69	1,73
Ófeigur Ófeigsson	Næfurholti	510	17,0	9,80	6,98	1,40
Guðni og Lena	Drangshlíðardal	305	17,1	9,80	7,29	1,34
Snorri Björnsson	Seljalandi	255	19,0	9,80	8,03	1,22
Hurðarbaksbúið ehf	Hurðarbaki	355	17,0	9,77	6,84	1,43
Eiríkur Jónsson	Eystra-Geldingaholti	330	17,0	9,75	6,16	1,58
Trausti og Kristín	Austurhlíð II	579	16,3	9,74	5,55	1,75
Kristinn Guðnason	Árbæjarhjáleigu	413	17,5	9,69	7,03	1,38
Sigrún Bjarnadóttir	Fossnesi	279	18,5	9,68	6,90	1,40
Félagsbúið	Fit 2	222	15,9	9,65	5,81	1,66
Bjarni Pálsson	Syðri-Gróf	142	17,2	9,61	6,93	1,39
Lambhagabúið ehf	Lambhaga	192	16,8	9,61	7,49	1,28
Ingi Már Björnsson	Suður-Fossi	171	15,9	9,58	6,22	1,54
Ólafur Stefánsson	Hrepphólum	434	18,3	9,58	7,05	1,36
Haraldur og Jóhanna	Hrafnkelsstöðum 1	336	17,0	9,57	6,20	1,54

Eigandi	Bú	Fjöldi	Fallþ.	Gerð	Fita	Hlutf.
Sigríður S Valdimarsdóttir	Álfhólum	202	17,5	9,57	7,00	1,37
Jóhanna og Guðmundur	Skálakoti	167	17,8	9,51	6,80	1,40
Birkir og Brynja	Brekku	116	16,8	9,50	6,31	1,51
Sigfús og Lilja	Borgarfelli	1318	17,3	9,48	6,27	1,51
Ísleifur Jónasson	Kálfholti	677	17,0	9,41	6,50	1,45
Kristján Gíslason	Hólum	371	15,5	9,40	5,94	1,58
Oddný Steina og Ágúst	Butru	664	17,3	9,40	6,04	1,56
Stefán Þór Sigurðsson	Þjóðólfshaga 2	395	17,1	9,40	6,64	1,42
Sverrir og Fanney Ólöf	Kirkjubæjarklaustri 2	705	16,5	9,34	5,76	1,62
Hafliði Sveinsson	Ósabakka 3	285	16,4	9,33	5,66	1,65
Teigur 1 sf	Teigi 1	1114	16,8	9,32	5,82	1,60
Félagsbúið	Saurbæ	200	17,0	9,28	6,83	1,36
Eiríkur K Kristófersson	Grafarbakka 1b	408	16,0	9,26	5,92	1,56
Ágúst Rúnarsson	Vestra-Fíflholti	277	16,9	9,23	6,81	1,36
HeiðiBisk ehf	Heiði	125	17,0	9,22	6,26	1,47
Úlfhédinn og Þóra	Haga 2	307	16,6	9,20	5,75	1,60
Ólafur og Bergþóra	Reyni	183	16,3	9,20	6,08	1,51
Kristín og Guðbrandur	Syðri-Fljótum	662	16,5	9,19	6,24	1,47
Erla Traustadóttir	Berustöðum 2	112	17,2	9,15	6,79	1,35
Ketill Gíslason	Meiri-Tungu 3a	347	15,3	9,13	6,43	1,42
Guðsteinn Frosti Hermundsson	Egilsstöðum II	213	17,3	9,13	6,91	1,32
Hjalti Þór, Júlíus og Margrét	Mörk	721	17,7	9,10	7,38	1,23
Rúnar Björn Guðmundsson	Vatnsleysa IV	635	17,3	9,09	6,24	1,46
Jón Vilmundarson	Skeiðháholti	158	17,5	9,08	6,80	1,34
Bjarni og Erla Þórey	Hraunkoti	252	16,8	9,05	6,11	1,48
Lilja Sigurðardóttir	Djúpadal	106	17,4	9,05	6,39	1,42
Þórarinn Eggertsson	Hraungerði 2	309	16,1	9,02	5,94	1,52
Kjartan Grétar Magnússon	Hjallanesi 2	168	15,5	9,00	6,17	1,46
Gísli og Björk	Laugum	140	14,8	8,99	5,63	1,60
Sigurður Daniélsson	Búð II	226	16,8	8,96	5,96	1,50
Páll Eggertsson	Mýrum	534	16,1	8,94	6,17	1,45
Ingimar Ísleifsson	Sólvöllum	509	17,1	8,94	7,36	1,21
Guðni Guðjónsson	Hjallanesi I	316	15,3	8,93	6,00	1,49
Þórdís og Tyrfingur	Meiri-Tungu 4	307	16,0	8,93	7,25	1,23
Ólafur og Renate	Herríðarhóli	301	17,7	8,91	7,78	1,15
Ómar og Mæja	Hemru	478	15,1	8,90	5,80	1,53
Jóhannes og Ólöf Björg	Heiðarbæ 1	756	15,5	8,89	5,54	1,60
Jón Guðmundur Eiríksson	Berghyl	503	15,4	8,88	5,95	1,49
Karl Pálmason	Kerlingardal	408	17,3	8,88	6,21	1,43
Sveitakarlinn ehf	Lækjartúni 2	331	16,8	8,87	6,07	1,46
Harpa Dís og Ólafur	Björnskoti	253	16,7	8,87	6,21	1,43
Benedikt Gústavsson	Miðengi	246	18,3	8,87	6,71	1,32
Mummi og Rannveig	Mörtungu 2	380	16,5	8,87	7,03	1,26
Bjarni Másson	Háholti	503	14,8	8,86	5,40	1,64
Úthlíð 1 ehf	Úthlíð	200	19,2	8,86	7,33	1,21
Sigurður Rúnar Guðjónsson	Kolsholti III	149	16,5	8,85	6,40	1,38

Eigandi	Bú	Fjöldi	Fallþ.	Gerð	Fita	Hlutf.
Elín og Einar Freyr	Sólheimahjáleigu	478	16,2	8,83	6,03	1,46
Ásmundur Bjarni Sæmundsson	Hryggjum	139	15,4	8,80	6,04	1,46
Kjartan Lárusson	Austurey 1	148	14,5	8,79	5,43	1,62
Félagsbúið	Stóru-Mörk 3	385	15,7	8,79	5,88	1,49
Guðjón Kjartansson	Vaðnes	115	18,2	8,78	6,40	1,37
Búnaðarsamband Suðurlands	Stóra-Ármóti	152	15,6	8,77	5,55	1,58
Gunnar Valgeirsson	Norður-Fossi	142	17,7	8,76	6,68	1,31
Halldór Guðmundsson	Nautafötum	405	17,2	8,73	6,20	1,41
Alina og Magnús	Haukholtum	320	15,4	8,73	6,33	1,38
Ársæll Jónsson	Eystra-Fróðholti	337	15,9	8,73	6,67	1,31
Þorsteinn Loftsson	Haukholti 1	283	14,6	8,72	5,30	1,65
Hermann Þór Karlsson	Efri-Brúnavöllum I	175	16,3	8,72	6,03	1,45
Eyvindartunga ehf	Eyvindartungu	232	17,3	8,72	6,86	1,27
Sigursveinn Guðjónsson	Lyngum	410	16,7	8,71	6,58	1,32
Jóhannes, Steina, Örvar og Adda	Herjólfsstöðum 1	717	16,9	8,71	6,73	1,29
Einar Guðni Þorsteinsson	Ytri-Sólheimum 2	321	14,0	8,70	5,48	1,59
Vignir og Lovísa	Hemlu	225	15,6	8,69	5,66	1,54
Gísli Halldór Magnússon	Ytri-Ásum	583	19,3	8,69	7,51	1,16
Eggert Pálsson	Kirkjulæk 2	339	15,4	8,66	5,93	1,46
Þórarinn og Helga	Þykkvabæ 1	177	15,8	8,66	6,20	1,40
Jónas og Ragna	Fagradal	451	15,9	8,65	5,63	1,54
Ólafur Þorri Gunnarsson	Bollakoti	162	17,5	8,65	6,99	1,24
Auður Gunnarsdóttir	Hömrúm	429	15,5	8,64	5,61	1,54
Jón Geir og Ólöf Ragna	Gröf	563	14,9	8,63	5,45	1,58
Þráinn Bjarndal Jónsson	Miklaholt	100	17,8	8,63	6,65	1,30
Helgi Benediktsson	Austvaðsholti 1c	145	15,6	8,62	6,10	1,41
Sigríður Júlía Jónsdóttir	Eystri-Skógum	158	15,9	8,61	6,40	1,35
Sverrir G Kristinsson	Gíslholti	229	15,7	8,59	6,10	1,41
Gottsveinn Eggertsson	Holti	305	16,0	8,59	6,29	1,37
Magnús Guðmundsson	Efra-Hvoli	197	16,0	8,59	6,40	1,34
Ingólfur Jónsson	Villingavatni	452	16,2	8,59	6,43	1,34
Ólafur Andrésen	Húsagarði	179	16,3	8,59	6,74	1,27
Ólafur og Birna	Giljum 1	858	14,7	8,58	5,39	1,59
Sigurður Rúnar Sigurðarson	Vetleifsholti	184	16,0	8,57	6,56	1,31
Valmundur Gíslason	Flagbjarnarholti	138	15,6	8,54	5,68	1,50
Viðar Pálsson	Hlíðarbóli	302	16,1	8,54	6,06	1,41
Selháls ehf.	Prestsbakka	399	15,9	8,53	5,84	1,46
Benedikta Haukdal	Bergþórshvoli 2	233	15,6	8,53	6,34	1,35
Sigurjón Fannar Ragnarsson	Þykkvabæ 3	386	18,2	8,53	7,07	1,21
Bjarni I Steinarsson	Árnagerði	122	15,4	8,52	6,56	1,30
Egill Jónasson	Hjarðarland	352	17,4	8,52	6,61	1,29

Í töflu 4 er listi yfir þau bú sem eru með 9,50 eða meira fyrir gerð árið 2015. Á þessum lista eru 94 bú en voru 66 árið 2014.

Tafla 4. Bú með 9,50 eða meira fyrir gerð 2015

Eigandi	Bú	Fjöldi	Fallþ.	Vöðvi	Fita	Hlutf.
Ágúst Ingi Ketilsson	Brúnastöðum	184	19,2	11,78	6,71	1,76
Dagur og Ágúst	Eystri-Kirkjubær	12	24,5	11,50	9,17	1,25
Grímur Guðmundsson	Ásatún	13	22,3	11,46	8,08	1,42
Einar Magnússon	Oddgeirshólum 2	7	16,0	11,43	5,86	1,95
Hannes Þór Ottesen	Dísastöðum	21	20,2	11,43	7,48	1,53
Karel Geir Sverrisson	Sel	9	23,9	11,33	9,44	1,20
Guðni Þorvaldsson	Raufarfelli 2	77	21,3	11,27	8,42	1,34
Sigurfinnur Bjarkarsson	Tóftum	119	19,2	11,20	7,24	1,55
Jökull Helgason	Ósabakka 2	286	19,5	11,16	7,57	1,47
Inga Jóna Hjaltadóttir	Galtafell	12	21,3	11,00	8,42	1,31
Eiríkur Jónsson	Gýgjarhólskoti	521	23,1	10,99	7,85	1,40
Félagsbúið og Hermann	Rafttholti 1	309	18,9	10,85	7,70	1,41
Björn Harðarson	Holt	23	21,5	10,74	9,96	1,08
Bergur Sigfússon	Austurhlíð	63	21,5	10,71	8,08	1,33
Páll Georg Sigurðsson	Fossi	54	19,2	10,61	6,28	1,69
Einar Magnússon	Króktúni 12	22	17,7	10,59	6,23	1,70
Arnar Bjarni Eiríksson	Gunnbjarnarholti	42	21,2	10,57	7,36	1,44
Ingvar og Svala	Fjalli 2	331	17,1	10,53	6,60	1,60
Gunnar og Kari	Steinsholti 2	62	19,6	10,52	7,27	1,45
Félagsbúið	Ytri-Skógum 2	315	18,0	10,50	6,67	1,57
Þorvaldur H Þórarinsson	Litlu-Reykjum	143	18,5	10,48	6,48	1,62
Sigurður Sigurðarson	Þjóðólfsþagi 1	29	21,2	10,48	9,83	1,07
Lilja Loftsdóttir	Brúnum	17	20,0	10,47	7,76	1,35
Ingimundur Vilhjálmsson	Ytri-Skógum 2	55	17,7	10,45	6,75	1,55
Sigurjón og Sigríður Lóa	Efstu-Grund	222	18,3	10,45	6,97	1,50
Þormóður Ólafsson	Hjálmholti	101	18,9	10,41	7,75	1,34
Steingrímur Pétursson	Ólafsvöllum 7	42	18,0	10,36	8,21	1,26
Bjarni Valur Guðmundsson	Skippholti 3	296	17,9	10,31	6,93	1,49
Félagsbúið	Fagurhlíð	231	17,9	10,26	7,13	1,44
Sigríður og Sævar	Arnarholti	290	19,1	10,26	7,36	1,39
Magnús G Guðmundsson	Oddgeirshólum 4	220	15,5	10,25	6,29	1,63
Elín Heiða Valsdóttir	Úthlíð	735	19,1	10,24	6,96	1,47
Björn og Inga	Björk 2	394	18,1	10,24	7,37	1,39
Jón Bjarnason	Skipholt 3	50	17,9	10,22	7,34	1,39
Steinþór Guðmundsson	Oddgeirshólum	229	15,4	10,19	6,26	1,63
Guðlaug og Hlynur	Voðmúlástöðum	22	19,2	10,18	7,95	1,28
Kristinn Valgeirsson	Þverspyrnu 2	289	17,1	10,14	6,78	1,50
Hafís Þorvaldsdóttir	Suðurvíkurvegi 6	21	20,7	10,14	8,86	1,14
Félagsbúið	Brautartungu	148	15,5	10,13	5,83	1,74
Finnbogi Jóhannsson	Minni-Mástungu	237	20,0	10,13	7,65	1,32
Rútur og Guðbjörg	Skíðbakka 1	65	20,1	10,12	7,88	1,28
Halla og Birkir	Hæli 3	190	18,5	10,10	6,71	1,51
Félagsbúið	Hlemmiskeiði 2	119	18,4	10,09	6,69	1,51

Eigandi	Bú	Fjöldi	Fallþ.	Vöðvi	Fita	Hlutf.
Bolette Höeg Koch	Hæli 1	153	17,2	10,08	7,24	1,39
Þorsteinn Logi Einarsson	Egilsstaðakoti	453	16,4	10,06	6,17	1,63
Hjálmar og Ingibjörg	Langsstöðum	249	16,7	10,04	5,97	1,68
Sigurður Sigurjónsson	Ytri-Skógum 3	59	17,5	10,03	6,64	1,51
Vilborg Hjördís Ólafsdóttir	Skarðshlíð 1	534	16,6	10,01	6,36	1,57
Haukur Haraldsson	Stóru-Mástungu 1b	73	17,7	10,01	6,75	1,48
Ingvar P Guðbjörnsson	Heiðarbrún	73	15,9	10,01	7,00	1,43
Haukur Hauksson	Kambur	91	19,1	10,01	7,12	1,41
Steinar Nóni Hjaltason	Birkihlíð	18	18,0	10,00	7,78	1,29
Aðalsteinn Guðmundsson	Húsatóftum 2	216	17,0	9,99	6,61	1,51
Þórarinn Snorrason	Vogsósum 2	140	17,6	9,97	6,27	1,59
Sigríkur Jónsson	Syðri-Úlfstöðum	38	17,9	9,97	6,92	1,44
Sigurður Loftsson	Steinsholt 1	52	18,7	9,96	7,67	1,30
Þórána og Eypór	Ásgarði	313	18,4	9,95	7,08	1,41
Guðmundur Gíslason	Hárlausstaðir	64	18,2	9,92	6,50	1,53
Geir Gíslason	Stóru-Reykjum	365	17,3	9,92	7,35	1,35
Friðrik Þórarinsson	Vogsósum 2	44	18,0	9,91	6,43	1,54
Félagsbúið Skarði sf	Skarði	1413	17,0	9,90	7,06	1,40
Brynja Jóna Jónasdóttir	Lyngholti	19	17,5	9,89	6,47	1,53
Aðalsteinn Aðalsteinsson	Húsatóftir 2	24	17,7	9,88	7,42	1,33
Viðar og Sigríður	Kaldbak	318	16,5	9,86	5,69	1,73
Ófeigur Ófeigsson	Næfurholti	510	17,0	9,80	6,98	1,40
Guðni og Lena	Drangshlíðardal	305	17,1	9,80	7,29	1,34
Snorri Björnsson	Seljalandi	255	19,0	9,80	8,03	1,22
Hurðarbaksbúið ehf	Hurðarbaki	355	17,0	9,77	6,84	1,43
Eiríkur Jónsson	Eystra-Geldingaholti	330	17,0	9,75	6,16	1,58
Trausti og Kristín	Austurhlíð II	579	16,3	9,74	5,55	1,75
Oddur Guðni Bjarnason	Stöðulfelli	76	18,2	9,74	7,68	1,27
Kristinn G Vilmundarson	Ketilvöllum	37	19,0	9,70	7,00	1,39
Edda Björk Ólafsdóttir	Árbær 4	89	17,9	9,69	6,79	1,43
Kristinn Guðnason	Árbæjarháaleigu	413	17,5	9,69	7,03	1,38
Sigrún Bjarnadóttir	Fossnesi	279	18,5	9,68	6,90	1,40
Félagsbúið	Fit 2	222	15,9	9,65	5,81	1,66
Árni Þorvaldsson	Bíldsfelli 1	33	16,5	9,64	6,52	1,48
Kani ehf	Kanastöðum	61	18,6	9,62	7,72	1,25
Bjarni Pálsson	Syðri-Gróf	142	17,2	9,61	6,93	1,39
Lambhagabúið ehf	Lambhaga	192	16,8	9,61	7,49	1,28
Brynjar Jón Stefánsson	Hófgerði	38	16,6	9,58	6,18	1,55
Ingi Már Björnsson	Suður-Fossi	171	15,9	9,58	6,22	1,54
Ólafur Stefánsson	Hrepphólum	434	18,3	9,58	7,05	1,36
Guðlaugur Jónsson	Voðmúlastöðum	19	18,5	9,58	7,74	1,24
Haraldur Gísli Kristjánsson	Hólum	69	15,6	9,57	5,96	1,61
Haraldur og Jóhanna	Hrafnkelsstöðum 1	336	17,0	9,57	6,20	1,54
Sigríður S Valdimarsdóttir	Álfhólum	202	17,5	9,57	7,00	1,37
Guðrún Sigríður Sigurðard.	Bjarnastöðum	50	19,1	9,56	7,28	1,31
Þorsteinn Ágústsson	Syðri-Völlur 1	94	17,6	9,53	7,01	1,36
Guðný og Gróa	Ketilvöllum	96	18,6	9,53	7,03	1,36

Eigandi	Bú	Fjöldi	Fallþ.	Vöðvi	Fita	Hlutf.
Jóhanna og Guðmundur	Skálakoti	167	17,8	9,51	6,80	1,40
Birkir og Brynja	Brekku	116	16,8	9,50	6,31	1,51
Ólafur Einarsson	Básun	12	19,5	9,50	7,50	1,27
Bjarni Daniel Danielsson	Miðdalur	6	21,5	9,50	8,00	1,19

Í töflu 5 er listi yfir þau bú sem eru með 32,0 kg eða meira eftir hverja á árið 2015. Mörg þessara búa eru með fáar ær á skýrslum, en þó eru líka þó nokkur bú með fleiri en 100 ær á skýrslum. Efst á þessum lista er bú Ástu B. Ólafsdóttur með fjórar ær á skýrslu og 55,1 kg eftir hverja á. Næst á þessum lista er bú Eiríks Jónssonar Gýgjarhólskoti 1 með 44,9 kg eftir hverja á. Í töflu 6 er yfirlit yfir þau bú sem hafa 29,0 kg eða meira eftir hverja á og a.m.k. 100 skýrslufærðar ær en þau eru 47 en það voru 42 bú árið 2014. Efst á þessum lista með mestar afurðir eftir hverja á, líkt og síðustu ár, er bú Eiríks í Gýgjarhólskoti með 44,9 kg, næst á listanum er bú Snorra Björnssonar Seljalandi með 36,3 kg og bú Elínar Heiðu Úthlíð er þriðja í röðinni með 36,0 kg eftir hverja á.

Tafla 5. Bú með 32,0 kg eða meira eftir hverja á 2015

Eigandi	Bú	Fj.áa	e. hv. á	fædd	til nytja
Ásta Berghildur Ólafsdóttir	Miðás	4	55.1	2.50	2.25
Eiríkur Jónsson	Gýgjarhólskot 1	280	44.9	2.03	1.90
Jón Valgeir Geirsson	Lyngholt	12	42.4	2.67	2.25
Loftur og Vilborg	Myrkholt	40	42.3	2.08	2.05
Karel Geir Sverrisson	Sel	6	40.4	2.00	1.33
Guðni Þorvaldsson	Raufarfell 2	46	40.4	1.96	1.78
Kristjana og Björgvin	Vorsabær 1	40	39.5	2.00	1.85
Sigurður Sigurðarson	Þjóðólfsstigi 1	15	38.8	2.08	1.85
Guðlaug og Hlynur	Voðmúlastaðir	14	36.3	2.07	1.93
Snorri Björnsson	Seljaland	146	36.3	2.03	1.90
Hafdís Þorvaldsdóttir	Suðurvíkurvegur 6	11	36.2	2.18	1.64
Hannes Þór Ottesen	Dísarstaðir	16	36.2	1.94	1.81
Lilja Loftsdóttir	Brúnir	8	36.1	1.88	1.75
Elín Heiða Valsdóttir	Úthlíð	402	36.0	1.96	1.83
Rútur og Guðbjörg	Skíðbakki	38	35.9	2.11	1.78
Sigurður Sigurjónsson	Ytri-Skógar	31	35.7	2.06	2.03
Sigríður og Sævar	Arnarholt	159	35.7	1.93	1.85
Sigurbjörn T Gunnarsson	Ásamýri	13	35.5	2.08	2.00
Bergur Sigfússon	Austurhlíð	31	35.5	1.93	1.73
Bergur Guðgeirsson	Dynskálar 3	9	35.2	2.11	2.00
Kristinn G Vilmundarson	Ketilvellir	24	35.2	1.91	1.86
Páll Georg Sigurðsson	Foss	32	35.0	2.19	1.84
Félagsbúið	Ytri-Skógar	199	34.9	2.04	1.86
Þorvaldur H Þórarinnsson	Litlu-Reykir	83	34.8	1.99	1.84
Eyjólfur Sigurjónsson	Pétursey 1	46	34.6	1.87	1.73
Björn Harðarson	Holt	17	34.4	2.00	1.53
Helgi Eggertsson	Kjarr	18	34.2	2.22	2.06
Finnbogi Jóhannsson	Minni-Mástunga	147	34.1	1.86	1.69
Gísli Halldór Magnússon	Ytri-Ásar	360	34.1	1.84	1.73
Kani ehf	Kanastaðir	39	34.0	1.95	1.69
Monika Sjöfn Pálsdóttir	Kröggólfsstaðir	50	34.0	1.90	1.82
Gunnar og Kari	Steinsholt 2	42	34.0	1.83	1.65

Eigandi	Bú	Fj.áa	e. hv. á	fædd	til nytja
Halla og Birkir	Hæll 3	100	33.9	1.89	1.84
Haukur Hauksson	Kambur	45	33.9	1.84	1.67
Arnar Bjarni Eiríksson	Gunnbjarnarholt	36	33.8	1.82	1.58
Sigríkur Jónsson	Syðri-Úlfsstaðir	26	33.6	1.92	1.85
Inga Jóna Hjaltadóttir	Galtafell	12	33.5	1.83	1.50
Bjarni Pálsson	Syðri-Gróf 2	85	33.2	2.03	1.88
Prándarholt sf.	Prándarholt	29	33.2	2.03	1.72
Guðmundur Gíslason	Hárlausstaðir 2	42	33.1	2.00	1.76
Jökull Helgason	Ósabakki 2	198	33.0	1.88	1.62
Brynjólfur Bjarnason	Forsæti	35	33.0	1.88	1.70
Ingimundur Vilhjálmsson	Ytri-Skógar	31	32.9	2.10	1.79
Árni Gunnarsson	Austurvegur 19	23	32.8	1.96	1.83
Úthlíð 1 ehf	Úthlíð 1	142	32.8	1.94	1.69
Egill Jónasson	Hjarðarland	181	32.5	1.97	1.80
Oddný Steina og Ágúst	Butra	372	32.4	2.07	1.87
Jóhannes, Steina, Örvar og Adda	Herjólfsstaðir 1	404	32.4	2.02	1.91
Félagsbúið	Hlemmiskeið 2	77	32.4	1.89	1.79
Ágúst Ingi Ketilsson	Brúnastaðir 1	115	32.3	1.90	1.63
Þórarinn Snorrason	Vogsósar 2	79	32.1	1.96	1.80
Hjalti Ragnarsson	Ásakot 2	20	32.1	1.80	1.60
Sigurjón og Sigríður Lóa	Efsta-Grund	151	32.0	1.83	1.69

Tafla 6. Bú með 29,0 kg eða meira eftir hverja á og a.m.k 100 ær 2015

Eigandi	Bú	Kjötp.		Lömb	
		Fj.áa	e. hv. á	fædd	til nytja
Eiríkur Jónsson	Gýgjarhólskot 1	280	44.9	2.03	1.90
Snorri Björnsson	Seljaland	146	36.3	2.03	1.90
Elín Heiða Valsdóttir	Úthlíð	402	36.0	1.96	1.83
Sigríður og Sævar	Arnarholt	159	35.7	1.93	1.85
Félagsbúið	Ytri-Skógar	199	34.9	2.04	1.86
Gísli Halldór Magnússon	Ytri-Ásar	360	34.1	1.84	1.73
Finnbogi Jóhannsson	Minni-Mástunga	147	34.1	1.86	1.69
Halla og Birkir	Hæll 3	100	33.9	1.89	1.84
Jökull Helgason	Ósabakki 2	198	33.0	1.88	1.62
Úthlíð 1 ehf	Úthlíð 1	142	32.8	1.94	1.69
Egill Jónasson	Hjarðarland	181	32.5	1.97	1.80
Jóhannes, Steina, Örvar og Adda	Herjólfsstaðir 1	404	32.4	2.02	1.91
Oddný Steina og Ágúst	Butra	372	32.4	2.07	1.87
Ágúst Ingi Ketilsson	Brúnastaðir 1	115	32.3	1.90	1.63
Sigurjón og Sigríður Lóa	Efsta-Grund	151	32.0	1.83	1.69
Félagsbúið og Hermann	Raftholt	224	31.7	1.81	1.62
Teigur 1 sf	Teigur 1	610	31.6	2.02	1.87
Bjarni Valur Guðmundsson	Skipholt 3	168	31.4	1.93	1.77
Sigfús og Lilja	Borgarfell 1 og 3	785	31.3	1.94	1.77
Félagsbúið	Fagurhlíð	151	31.3	1.91	1.70
Félagsbúið Skarði sf	Skarði	843	31.2	1.98	1.82

Eigandi	Bú	Kjötþ.		Lömb	
		Fj.áa	e. hv. á	fædd	til nytja
Þóranna og Eyþór	Ásgarður 1	210	30.8	1.78	1.62
Sigrún Bjarnadóttir	Fossnes	200	30.6	1.82	1.65
Félagsbúið	Stóra-Mörk 3	229	30.5	2.01	1.91
Geir Gíslason	Stóru-Reykir	196	30.5	1.92	1.72
Þórdís og Tyrfingur	Meiri-Tunga 2	190	30.3	2.13	1.85
Sveitakarlinn ehf	Lækjartún	181	30.3	1.94	1.77
Pálmi Hreinn Harðarson	Hunkubakkar	101	30.3	1.92	1.76
Björn og Inga	Björk 2	248	30.1	1.89	1.64
Ísleifur Jónasson	Kálfholt	418	30.0	1.91	1.73
Hafliði Sveinsson	Ósabakki 3	172	30.0	1.92	1.82
Jónas og Ragna	Fagridalur	245	29.9	1.94	1.86
Sigursveinn Guðjónsson	Ytri-Lyngar	241	29.9	1.96	1.77
Hjalti Þór, Júlíus og Margrét	Mörk	441	29.8	1.82	1.70
Sigurður og Anna	Hörgsland 2	397	29.4	1.98	1.90
Vilborg Hjördís Ólafsdóttir	Skarðshlíð 1	328	29.4	1.98	1.70
Ólafur Stefánsson	Hrepphólar	276	29.4	1.84	1.60
Þórarinn Eggertsson	Hraungerði	183	29.4	1.93	1.79
Sverrir og Fanney Ólöf	Kirkjubæjarklaustur 2	428	29.3	1.93	1.74
Sigrún Jóna Jónsdóttir	Stóri-Háls	206	29.3	1.81	1.73
Bjarni og Erla Þórey	Hraunkot	171	29.3	2.00	1.69
Aðalsteinn Guðmundsson	Húsatóftir 2	129	29.3	1.90	1.66
Sigurður Daniélsson	Búð 2	144	29.2	1.85	1.72
Úlfhéðinn og Þóra	Hagi 2	207	29.1	1.93	1.75
Stefán Þór Sigurðsson	Þjóðólfshagi 2	269	29.0	1.89	1.72
Viðar og Sigríður	Kaldbakur	218	29.0	1.90	1.77
Harpa Dís og Ólafur	Björnskot	150	29.0	1.91	1.71



Ljósmynd: Halla Eygló Sveinsdóttir.

Tafla 7. Úr skýrslum fjárræktarfélaganna 1968-2015						
Árin	Ær á skýrslum	Lömb á 100 ær		Kjötbungi eftir		
	fjárræktarfél.	fædd	til nytja	tvíl.	einl.	e.hv. á
1968-69	10.866	156	148	26,4	16,1	20,6
1970-71	10.823	153	146	28,2	16,5	21,2
1972-73	12.267	168	158	29,5	17,0	24,0
1974-75	15.742	171	161	29,4	17,0	24,2
1976-77	20.647	171	158	29,2	17,0	23,8
1978-79	23.298	170	157	28,2	16,2	22,7
1980-81	25.976	172	160	29,8	17,0	24,4
1982-83	24.337	172	158	27,6	16,1	22,4
1984-85	23.707	170	156	29,2	16,8	23,4
1986-87	23.174	174	160	29,0	16,7	23,7
1988-89	23.416	174	160	29,0	16,5	23,7
1990-91	21.984	174	160	29,2	16,6	23,4
1991-92	19.992	177	162	29,2	16,6	24,0
1992-93	19.377	177	162	30,6	17,2	25,6
1993-94	19.285	181	166	31,0	17,3	26,1
1994-95	20.229	183	169	28,9	16,2	24,6
1995-96	19.807	180	167	28,8	16,0	24,2
1996-97	20.589	181	167	29,2	16,3	24,6
1997-98	21.959	178	164	29,8	16,5	24,7
1998-99	23.277	182	166	29,8	16,4	25,0
1999-00	26.134	180	164	31,8	17,2	26,2
2000-01	27.594	182	166	31,7	17,2	26,3
2001-02	27.691	181	164	31,4	17,4	25,9
2002-03	31.036	181	165	32,2	17,5	26,6
2003-04	40.882	181	164	31,7	17,2	25,8
2004-05	41.223	181	164	32,1	17,3	26,3
2005-06	41.556	181	164	32,4	17,5	26,3
2006-07	41.983	185	167	31,5	17,1	26,2
2007-08	42.560	182	163	31,6	16,9	25,7
2008-09	42.793	180	163	31,7	17,2	26,0
2009-10	45.813	180	163	32,2	17,5	26,4
2010-2011	50.678	181	163	32,1	17,3	26,2
2011-2012	52.823	179	163	33,1	17,9	27,1
2012-2013	54.454	180	162	31,5	17,1	25,7
2013-2014	54.736	180	164	32,0	17,3	26,3
2014-2015	53.880	178	157	32,6	17,3	26,0

Í töflu 7 er yfirlit yfir afurðapróun á Suðurlandi frá 1968-2015. Afurðir 2014 á Suðurlandi voru 26,3 kg eftir hverja skýrslufærða á og fyrir árið 2015 26,0 kg. Við samanburð í þessari töflu þarf að horfa til þess að farið var að gera upp sauðfjárskýrslurnar í nýjum skýrsluhaldsgrunni frá 2007. Afurðatölurnar frá 2007 eru óleiðréttar við eldri ár og sýna því í raun 3% minna reiknað magn af dilkakjöti en árin fyrir 2007.

Farið hefur verið yfir helstu tölur í skýrsluhaldinu 2015 fyrir Suðurland. Afurðir og frjósemi fjárens voru yfirleitt góðar en eins og fram kemur í töflunum eru þær alltaf eitthvað breytilegar eftir búum og svæðum.

Fanney Ólöf Lárusdóttir
Ráðgjafarmiðstöð landbúnaðarins

Nautgriparæktin

Skýrsluhaldið á Suðurlandi 2015

Á árinu 2015 komu 210 bú til uppgjörs eða jafnmörg og árið áður. Afurðir eftir árskú jukust verulega milli ára eða um 133 kg, úr 5.777 kg á árinu 2014 í 5.910 kg á árinu 2015. Afurðir á árskú á Suðurlandi hafa aldrei verið meiri en nú. Samkvæmt reiknuðum tölum út frá kýrsýnum fyrir fitu- og próteininnihald hefur efnainnihald heldur hækkað.

Tafla 1. Fjöldi skýrslubúa og meðalafurðir 2001-2015.

Ár	Bú	ÁRSKÝR			
		Fjöldi	Kg mjólk	Fita%	Prótein%
2001	253	7.050	4.997	4,04	3,37
2002	248	7.343	5.147	4,01	3,40
2003	247	7.303	5.210	4,03	3,39
2004	236	7.295	5.418	4,02	3,37
2005	240	7.572	5.488	4,01	3,38
2006	234	8.182	5.578	3,95	3,40
2007	226	8.619	5.579	4,02	3,41
2008	218	8.333	5.490	4,13	3,40
2009	221	8.875	5.440	4,15	3,37
2010	216	8.684	5.424	4,15	3,34
2011	214	8.846	5.506	4,16	3,37
2012	216	8.821	5.657	4,19	3,40
2013	209	8.678	5.637	4,20	3,39
2014	210	9.357	5.777	4,12	3,37
2015	210	10.041	5.910	4,18	3,37

Ef þessar tölur eru bornar saman við efnainnihald innleggsmjólkur eru kýrsýnin að skila nokkru hærri tölum og því innihalda listar yfir afurðir búa í verðefnum tölur sem reiknaðar eru út frá efnatölum innleggsmjólkur. Samkvæmt tölum yfir innleggsmjólk var efnainnihald mjólkurinnar 4,14% fita og 3,31% prótein og afurðir í verðefnum því 440 kg MFP/árskú árið 2015 eða 16 kg meiri en árið áður. Sömu þróun er að sjá á innleggsmjólk og kemur fram í kýrsýnum, hlutfall fitu í mjólk hækkar milli ára en próteinhlutfall er nánast óbreytt.

Þátttaka í skýrsluhaldi

Þátttaka í skýrsluhaldi nautgriparæktarinnar fer hægt og bitandi vaxandi og er það vel. Því miður standa enn nokkur stór bú utan skýrsluhalds, einkum í Rangárvallasýslu. Þátttakan er nú 94,6% miðað við mjólkurinnlegg samanborið við 93,9% árið áður. Mest er þátttakan í Nrf. A-Skaft., Hvammshr., Landsveitar, Holta, Djúpárhrepps, Hraungerðishr. og Ölfuss, Skeiða og Gnúpverja, Biskupstungna og Grímsness og Laugdæla þar sem öll bú eru þátttakendur í skýrsluhaldi nú. Þátttaka er í raun orðin mjög góð alls staðar á svæðinu og nú ber svo við að hún er minnst í Hvolhreppi hinum forna 66%, 84% í V-Landeyjum og 88% undir Eyjafjöllum. Fjöldi nautgriparæktarfélaganna er sá sami og verið hefur undanfrain ár eða 20 talsins.

Fjöldi búa

Á síðusta ári fækkaði kúabúum á svæðinu um 1 og þau voru því 229 í lok árs 2015. Árið 1976 voru mjólkurframleiðendur hér 693 talsins en 229 í árslok í fyrra eins og áður sagði. Á þessum 40 árum hefur búum því fækkað um 67% eða um 0,97 bú á mánuði.



Ljósmynd: Halla Eygló Sveinsdóttir.

Tafla 2. Nautgriparæktarfélagin, stærð, hlutfallsleg þátttaka og mjólkurnýting 2015.

Nautgriparæktarfélag:	Fjöldi bóa		Innlegg umreiknað í kg	Þátttaka (%) m.v. innlagða mjólk	Mjólkur- nýting (%) Meðalnyt skv. skýrslum/innlegg
	Í árslok	Í skýrsluh 2015			
A-Skaftfellinga	10	10	2.691.771	100	96,3
Leiðólfur, Skaftárhr.	21	18	2.858.487	90	93,7
Hvammshrepps	3	3	451.202	100	99,7
Dyrhólahrepps	7	6	1.060.019	94	97,6
Eyfellingsa	20	17	4.922.857	88	97,6
A-Landeyja	18	16	5.692.682	92	99,6
V-Landeyja	7	6	2.258.572	84	92,4
Fljótshlíðar	7	6	1.669.577	97	92,2
Hvolhrepps	4	3	1.134.380	66	88,2
Rangárvalla	7	6	1.906.258	96	103,7
Landsveitar	4	4	889.995	100	93,2
Holta	9	9	1.795.568	100	90,0
Búbót, Ásahr.	5	4	952.569	91	93,6
Djúpárhrepps	2	2	739.634	100	100,4
Flóamanna	26	23	6.326.714	89	93,5
Hraungerðishr. og Ölfuss	12	12	3.090.620	100	94,2
Skeiða og Gnúpverja	27	26	9.105.401	100	96,7
Hrunamanna	21	21	7.580.819	99	95,1
Biskupstungna og Grímsness	12	12	3.480.202	100	97,5
Laugdæla	6	6	1.476.152	100	94,9
Alls:	229	210	60.083.479	94,6	93,0

Fjöldi kúa og bústærð

Í töflu 3 má sjá yfirlit yfir fjölda árskúa og bústærð eftir félögum. Árskúm fjölgaði milli ára úr 9.356,3 í 10.041,6. Meðalbústærð m.v. árskýr jókst úr 45,2 í 48,4 árskýr og hefur aldrei verið meiri. Meðalinnlegg á skýrslubú með innlegg allt árið er 265.595 kg mjólkur samanborið við 242.369 kg árið áður.



Ljósmynd: Halla Eygló Sveinsdóttir.

Tafla 3. Árskúafjöldi og meðalbústærð í nautgriparæktarfélagunum 2015.

Nautgriparæktarfélag	Árskýr	Árskýr á bú*	Innlegg á bú, kg*
A-Skaftfellinga	455,2	45,5	269.177
Leiðólfur, Skaftárh.	518,3	28,5	142.455
Hvammshrepps	84,2	28,1	150.401
Dyrhólahrepps	211,6	34,7	165.993
Eyfelllinga	765,4	45,0	253.704
A-Landeyja	893,6	55,9	327.844
V-Landeyja	335,7	56,0	314.540
Fljótshlíðar	296,0	49,3	269.928
Hvolhrepps	145,2	72,6	372.044
Rangárvalla	323,1	53,9	303.479
Landsveitar	173,8	43,5	222.499
Holta	369,9	41,1	199.508
Búbót, Ásahr.	150,0	37,5	216.065
Djúpárhrepps	124,5	62,3	369.817
Flóamanna	1.016,4	44,2	243.825
Hraungerðishr. og Ölfuss	546,4	45,5	257.552
Skeiða og Gnúpverja	1.492,2	57,4	349.351
Hrunamanna	1.227,4	58,4	356.029
Biskupstungna og Grímsness	641,0	53,4	290.017
Laugdæla	266,9	44,5	246.025
Alls:	10.041,6	48,1	265.595

* Aðeins bú í skýrsluhaldi og með innlegg allt árið eru reiknuð með í meðalstærðum

Stærsta félagið m.v. fjölda árskúa er eins og undanfarin ár Nrf. Skeiða- og Gnúpverja sem telur 1.492,2 árskú. Nrf. Hrunamanna er næst stærst með 1.227,4 árskýr og síðan kemur Nrf. Flóamanna með 1.016,4 árskýr. Bú eru stærst í Nrf. Hvolhrepps með 72,6 árskýr/bú og meðalinnlegg upp á 372.044 kg mjólkur. Þá eru bú stór í Nrf. Djúpárhrepps, Nrf. A-Landeyja, Nrf. V-Landeyja, Nrf. Fljótshlíðar, Nrf. Hvolhrepps, Nrf. Rangárvalla, Nrf. Skeiða- og Gnúpverja og Nrf. Hrunamanna. Í þessum félögum lætur nærri að meðalbúið sé um 56-57 árskýr og meðalinnlegg á bilinu 300-350 þús. kg mjólkur. Minnst eru bú í Nrf. Leiðólfi í Skaftárhreppi með 28,5 árskýr og 142.455 kg meðalinnlegg og fyrrum Hvammshreppi í Mýrdal þar sem meðalbúið telur 28,1 árskýr með meðalinnlegg upp á 150.401 kg mjólkur. Meðalbústærð hefur vaxið mikið milli árána 2014 og 2015 í kjölfar þess að mjólkuriðnaðurinn hefur greitt fullt verð fyrir alla mjólk umfram greisðlumark.

Afurðir

Í töflu 4 má sjá afurðir á árskú eftir félögum. Meðalafurðir á árskú aukast nú jafnt og þétt. Þannig jukust afurðir á árskú frá árinu áður um 133 kg og voru meðalafurðir 5.910 kg á árskú. Ástæður þessarar afurðaaukningar er án efa greiðslur mjólkuriðnaðarins fyrir alla umframmjólk, auk þess sem fóðrun og aðbúnaður almennt fer stöðugt batnandi. Þá hefur jógurheilbrigði batnað til muna frá því sem áður var. Mjólkurnýting, þ.e. það hlutfall framleiddrar mjólkur sem skilar sér í mjólkurbú, er nánast óbreytt frá fyrra ári. Það er mikilvægt að halda mjólkurnýtingunni sem hæstri en það hlýtur að skila betri rekstri því kostnaður við að framleiða mjólk er sá sami hvort sem hún lögð inn eður ei.

Tafla 4. Meðalafurðir á árskú í einstökum félögum árið 2015.

Nautgriparæktarfélag:	Afurðir árskúa			Efnainnih. innleggsmjólk	
	Mjólk, kg	MFP, Kg*	Innlegg á árskú, kg**	Fita %	Prótein %
A-Skaftfellinga	6.138	463	5.913	4,22	3,32
Leiðólfur, Skaftárhr.	5.196	386	4.990	4,10	3,33
Hvammshrepps	5.374	395	5.359	4,07	3,27
Dyrhólahrepps	4.837	357	4.720	4,12	3,26
Eyfellinga	5.775	430	5.635	4,14	3,31
A-Landeyja	5.896	441	5.870	4,17	3,31
V-Landeyja	6.085	453	5.622	4,08	3,37
Fljótshlíðar	5.934	443	5.473	4,14	3,33
Hvolhrepps	5.810	442	5.125	4,29	3,31
Rangárvalla	5.433	398	5.636	4,05	3,28
Landsveitar	5.496	417	5.121	4,18	3,41
Holta	5.392	405	4.854	4,16	3,35
Búbót, Ásahr.	6.156	449	5.762	4,02	3,28
Djúpárhrepps	5.915	434	5.941	4,06	3,28
Flóamanna	5.899	440	5.517	4,13	3,33
Hraungerðishr. og Ölfuss	6.002	446	5.656	4,13	3,31
Skeiða og Gnúpverja	6.297	468	6.087	4,13	3,31
Hrunamanna	6.402	478	6.091	4,16	3,30
Biskupstungna og Grímsness	5.566	411	5.429	4,12	3,26
Laugdæla	5.829	432	5.531	4,14	3,28
Suðurland:	5.910	440	5.660	4,14	3,31

* Afurðir í kg verðefna (MFP) eru reiknaðar út frá efnainnihaldi í innleggsmjólk

** Innlegg á árskú er reiknað fyrir bú með innlegg og skýrsluhald allt árið

Að þessu sinni náðu 14 félög af 20 yfir 5.500 kg meðalafurðum eftir árskú og þar af eru sex félög með meira en 6 þús. kg/árskú. Afurðir voru mestar í Nrf. Hrunamanna 6.402 kg/árskú og Nrf. Skeiða og Gnúpverja 6.297 kg/árskú. Minnstar eru afurðir í fyrrum Dyrhólahreppi eins og sjá má í töflu 4.

Afurðahæstu búin

Í töflu 5 gefur að líta afurðahæstu bú á Suðurlandi 2015 raðað eftir samanlögðum kg MFP eftir árskú.

Tafla 5. Bú með 4500 kg MFP/árskú eða meira 2015.

Búsnr. og bú	ÁRSKÝR					MS	
	Árskýr	Mjólk	Fita%	Prót.%	MFP**	Fitu%	Prót%
870805 Efri-Brúnavellir 2	18,5	7677	4,28	3,34	583	4,25	3,35
870840 Reykjahlíð	75,4	7680	4,13	3,48	575	4,06	3,43
860530 Kirkjulækur 2	56,9	7460	4,68	3,50	567	4,12	3,48
870803 Reykir	68,1	7577	4,07	3,41	564	4,11	3,34
871006 Foss	40,2	7314	4,89	3,28	558	4,35	3,28
870934 Gunnbjarnarholt	128,7	7611	3,90	3,29	557	4,11	3,21
860827 Hjallanes 2	32,4	7314	4,30	3,41	555	4,22	3,37

Búsnr. og bú	ÁRSKÝR					MS	
	Árskýr	Mjólk	Fita%	Prót.%	MFP**	Fitu%	Prót%
770116 Seljavellir	64,5	7120	4,28	3,43	553	4,38	3,38
871058 Hrepphólar	62,9	7301	4,19	3,32	545	4,19	3,27
871056 Núpstún	24,8	7203	4,27	3,34	537	4,17	3,28
871022 Kotlaugar	61,9	7082	4,30	3,36	534	4,23	3,31
871019 Túnsberg	64,4	7118	3,68	3,40	530	4,13	3,32
871275 Böðmódsstaðir 2	60,9	7127	4,13	3,47	530	4,14	3,29
871014 Bryðjuholt	55,4	6966	4,11	3,35	529	4,25	3,35
860318 Stóra-Hildisey 1	65,9	6981	4,10	3,34	529	4,27	3,31
871011 Skollagróf	31,4	7091	4,20	3,41	528	4,11	3,33
850388 Fagurhlíð	34,8	7042	3,70	3,38	527	4,12	3,36
860333 Hólmar	40,2	6888	5,25	3,32	526	4,30	3,34
870826 Arakot	30,5	6947	4,42	3,34	525	4,29	3,27
871078 Birtingaholt 1	115,9	7185	3,95	3,36	525	4,01	3,29
860450 Berjanas	44,6	6754	4,42	3,51	524	4,27	3,49
870736 Hurðarbak	46,2	7108	4,15	3,34	523	4,09	3,27
860103 Ytri-Skógar	24,4	7143	3,94	3,28	523	4,03	3,29
871077 Dalbær 1	67,4	6997	4,12	3,40	520	4,11	3,32
870620 Litla-Ármót	42,5	6796	4,08	3,43	518	4,23	3,39
860521 Teigur 1	20,2	6842	4,66	3,36	515	4,21	3,31
870117 Dalbær	67,6	6833	3,73	3,42	512	4,21	3,29
861014 Berustaðir 2	75,6	6978	4,01	3,29	511	4,05	3,27
870402 Smjördalir	49	6818	4,08	3,56	511	4,04	3,45
870817 Hlemmiskeið 2	73,8	6815	4,19	3,32	510	4,26	3,23
871076 Miðfell 5	43,9	6558	4,31	3,48	510	4,33	3,45
870650 Stóra-Ármót	51,8	6628	4,19	3,52	508	4,17	3,50
860320 Stóra-Hildisey 2	84,7	6568	4,42	3,41	508	4,30	3,43
871041 Hrafnkelsstaðir 3	60,5	6870	4,24	3,31	507	4,17	3,21
870726 Kolsholtshellir	34,9	6853	3,86	3,36	505	3,99	3,38
770188 Árbær	57,9	6736	3,76	3,39	505	4,21	3,28
870909 Skáldabúðir	63,5	6947	4,03	3,40	504	3,98	3,27
871128 Bræðratunga	69,4	6914	3,93	3,36	503	3,99	3,28
870128 Gerðar	78,2	6782	4,04	3,27	503	4,11	3,30
770196 Viðborðssel	19,1	6564	4,96	3,38	500	4,25	3,37

Afurðahæstu kýrnar

Í töflu 6 getur að líta lista yfir afurðahæstu kýrnar á árinu 2015.

Tafla 6. Afurðahæstu kýr á Suðurlandi 2015. Kýr sem mjólkuðu yfir 10.500 kg mjólkur.

Kýr	Faðir	Mjólk, kg	Prót.	Fita	Bú
1237	02048 Ás	12.457	3,48	3,54	861138 Bjóla 2
825	607	12.114	3,24	4,15	860295 Stóra-Mörk 3
0816 Gefjun	10011 Strákur	12.089	3,16	3,65	870934 Gunnbjarnarholt
0501 Ljóna	07022 Framherji	11.912	3,47	4,15	870402 Smjördalir
0548 Kokka	03007 Gyllir	11.780	3,27	4,03	870803 Reykir
0674 Hrukka	02003 Lykill	11.730	3,33	3,65	870620 Litla-Ármót
0638 Búbót	03014 Hegri	11.628	3,09	4,43	871058 Hrepphólar
0693 Elding	04021 Rauður	11.498	3,30	3,84	871058 Hrepphólar
0461 Taska	9999 Óþekktur	11.258	3,15	3,84	871275 Böðmódsstaðir 2
656		11.215	3,14	4,47	860107 Skarðshlíð 1
0387 Treyja	97032 Þverteinn	11.163	2,89	3,39	871058 Hrepphólar
0580 Fjóla	02029 Flói	11.031	3,21	4,01	861014 Berustaðir 2
0290 Sletta	0175 Glóðar	10.968	3,57	4,26	770116 Seljavellir
0656 Valska	0593 Hamur	10.933	3,30	3,76	870840 Reykjahlíð
0703 Klukka	08003 Laufás	10.912	3,11	3,97	870934 Gunnbjarnarholt
0536 Glæða	02001 Glæðir	10.871	3,53	3,70	870803 Reykir
0602 Beta	02008 Alfons	10.845	3,30	4,17	870934 Gunnbjarnarholt
0526 Helle	02031 Fleygur	10.720	3,22	3,95	770188 Árbær
0612 Sabína	02003 Lykill	10.697	3,40	3,94	870934 Gunnbjarnarholt
0563 Ljóma	02003 Lykill	10.695	3,07	3,85	870815 Norðurgarður
736		10.688	3,21	3,10	860107 Skarðshlíð 1
0656 Skræpa	529	10.675	3,06	3,53	871058 Hrepphólar
1076	9999 Óþekktur	10.667	2,98	3,56	860129 Þorvaldseyri
0594 Guðný	03007 Gyllir	10.655	3,44	3,63	770188 Árbær
0466 Sleggja	07041 Húni	10.637	3,15	4,28	871041 Hrafnkelsstaðir 3
0598 Flóra	0510 Punktur Hersis	10.617	3,18	4,52	871024 Skipholt 3
1431 Elding	06046 Taktur	10.614	3,34	3,64	770190 Flatey
660	531	10.603	3,14	4,17	860318 Stóra-Hildisey 1
0846 Glæsa	08004 Drengur	10.564	3,26	4,12	870931 Þrándarholt
0511 Dimmalimm	04024 Stássi	10.536	3,17	3,94	871014 Bryðjuholt
0425 Mykja	06042 Mikki	10.534	3,26	3,62	870117 Dalbær
0329 Fjöður	98036 Umbi	10.522	3,11	3,40	870138 Seljatunga

Að lokum

Árið 2015 einkenndist öðru fremur af mikilli framleiðslu í nautgriparæktinni. Segja má að í þeim efnum hafi heldur dregið fyrir sólu enda framleiðsluaukning síðasta árs meiri en menn óraði fyrir. Hins vegar eru enn ónýtt tækifæri til staðar og ekki má gleyma því að með nýjum samningi um starfskilyrði mjólkurframleiðslunnar eru fjármunir tryggðir til næstu 10 ára. Það er grein eins og nautgriparækt ákaflega mikilvægt að sjá langt fram í tímann og þó ekki séu ef til vill allir á eitt sáttir um allt í nýjum samningi býður hann eigi að síður upp á ýmis tækifæri.

Á árinu var áfram haldið að þróa skýrsluhaldið og gagnagrunninn Huppu. Markmiðið er að gera hann að öfluglu bústjórnartæki og þó enn sé langt í land er áfram haldið.

Á næsta leiti eru spennandi tímar í ræktunarstarfinu en flest bendir til þess að úrval út frá erfðamengi sé raunhæfur kostur fyrir íslenska kúakynið. Nokkuð sem álitíð var óraunhæft fyrir ekki ýkja löngu síðan. Mikilvægt er að hefja strax undirbúning að því að hrinda því í framkvæmd en ekki þarf að fjölyrða um hversu gríðarlegar framfarir það myndi hafa í för með sér. Ætla má að erfðaframfarir muni a.m.k. tvöfaldast. Vonir standa til að okkur takist að koma því að fullu til framkvæmda á næstu 2-5 árum en brýnt er að vanda allan undirbúning svo vel sem kostur er. Slíkt tekur ávallt tíma og kostar allnokkra fjármuni.

Guðmundur Jóhannesson



Þrándarholt í Gnúpurverjahreppi tekin af Höllu Eygló Sveinsdóttur.

Tilraunastarfsemin á Stóra-Ármóti 2015

Framan af ári var ekki tilraunastjóri starfandi á Stóra-Ármóti en 1. september 2015 var undirrituð ráðin í 40 % starf hjá LBHÍ sem tilraunastjóri á Stóra-Ármóti. Strax var settur í gang undirbúningur að tilraun. Undirrituð ásamt Jóhannesi Sveinbjörnssyni hjá LBHÍ sáu um undirbúning og uppsetningu að tilraun sem hófst í janúar 2016. Tilraunin nefnist „Áhrif fôðrunar á efnainnihald í mjólk, með sérstaka áherslu á fitu“. Leitast er við að svara tveimur megin spurningum þ.e. hvort fituviðbót (C:16) í kjarnfôðri hafi áhrif á efnainnihald mjólkur og hvort það skipti máli á hvaða formi sú fita er þ.e. sem duft í heilfôðri eða sem kögglar.

Kýr sem höfðu borið frá september 2015 til 1. febrúar 2016 eru notaðar í tilrauninni þ.e. hátt í 40 kýr. Grunnfôður í tilrauninni er gróffôður ásamt byggi ræktuðu á Stóra-Ármóti. Þær kjarnfôðurtegundir sem notaðar eru í tilraunina eru; 1) Bergafat, 2) Feitur Róbót 20, 3) Róbót 20. Bergafat og Feitur Róbót innihalda bæði hátt hlutfall af fituviðbótinni (C:16) en Róbót 20 innheldur litla fitu og er notað sem viðmiðunarfôður til að átta sig á hvernig niðurstöður eru þegar ekki er fituviðbót eins og í Bergafati og Feitum Róbót 20. Ástæðan fyrir að þessar kjarnfôðurtegundir voru valdar er að tilraunabúið er í viðskiptum við kjarnfôðurfyrirtækið sem selur umræddar tegundir. Fleiri vörur eru á markaðnum á Íslandi sem innihalda hátt hlutfall C:16 fitusýra hjá öðrum kjarnfôðurfyrirtækjum.

Með því að prufa bæði duftið og kögglana er vonast til að niðurstöður nýtist bæði þeim bændum sem hafa möguleika á að blanda fôður í kýrnar og einnig þeim sem gefa kjarnfôðrið aðskilið. Einnig gæti þetta gefið vísbendingu um hvort sé hagstæðara að gefa duftið eða kögglana hafi bóndinn möguleika á báðum. Þegar fituviðbótinni er bætt út í heilfôðrið fá allar kýrnar hlutfallslega jafnmikið af þessari viðbótarfitu, en þegar henni er bætt í kjarnfôðrið fá kýrnar sem eru að mjólka minna og/eða komnar lengra út á mjaltaskeiðið minna af kjarnfôðrinu og þar með fitunni þegar gripunum er mismunað í kjarnfôðurgjöf t.d. í kjarnfôðurbásun. Þetta skiptir því töluvert miklu máli fyrir rekstur kúabúa hvort sem mikil vöntun er á fituríkum mjólkurvörum eða ekki.

Tilrauninni er skipt þannig að það eru þrjár fôðurhópar í einu sem eru á tilraunafôðrinu í þrjár vikur. Síðan koma tvær vikur á milli áður en kýrnar skipta um tilraunafôður og eru þá fôðraðar á viðmiðunarfôðri á milli. Allar kýrnar prufa því allar kjarnfôðurtegundirnar.

Mikilvægt er að ná inn breytileika í nyt, aldri kúa og stöðu á mjaltaskeiði, en jafnframt að stilla tilraunaskipulaginu þannig upp að skýrt sé hvaða áhrif þessi breytileiki hafi á niðurstöðurnar. Gerðar eru fitu og próteinmælingar á mjólkinni bæði eftir tilraunaloturnar og viðmiðunarlöturnar. Einnig verða gerðar fitusýrugreiningar á mjólkinni úr hverjum tilraunarhóp á tímabilinu til að sjá hversu mikið magn og hvaða fitusýrur skila sér í mjólkina út frá því hvaða fôður er gefið.

Framkvæmd tilraunar lýkur um miðjan maí í tilraunafjósinu á Stóra-Ármóti. Þá tekur við úrvinnsla og tölfræðilegt uppgjör sem áætlað er að sé lokið í desember 2016. Vonast er því til að hægt verði að kynna niðurstöður í lok árs 2016.

Hrafnhildur Baldursdóttir
Tilraunastjóri Stóra-Ármóti



Baldur Sveinsson, tilraunamaður á Stóra-Ármóti.

107. aðalfundur Búnaðarsambands Suðurlands

haldinn 16. apríl 2015 að Smáratúni í Fljótshlíð.

1. Fundarsetning, Ragnar Lárusson formaður.

Ragnar Lárusson setti fundinn og bauð fulltrúa, starfsmenn, gesti og framkvæmdastjóra Bændasamtakanna velkomna. Hann gerði það að tillögu að Erlendur Ingvarsson, Skarði stýrði fundi og Halla Kjartansdóttir og Kristín Björnsdóttir starfsmenn Búnaðarsambandsins rituðu fundargerð.

2. Skipan kjörbréfanefndar, Sveinn Sigurmundsson.

Sveinn Sigurmundsson bar upp tillögu um skipan kjörbréfanefndar; Þorsteinn Ágústsson Syðra-Velli, Daníel Magnússon, Akbraut og Jóhannes Gissurason, Herjólfsstöðum. Tillagan samþykkt.

3. Skýrsla stjórnar, Ragnar Lárusson formaður.

Ragnar Lárusson fór yfir skýrslu stjórnar. Þar kom m.a. fram að 8 stjórnarfundir voru haldnir á árinu. Byggt var fjárhús á Stóra Ármóti á árinu en tilraunastarf á Stóra-Ármóti er í uppnámi eftir að tilraunastjórinn lét af störfum um áramótin og ekki hefur verið ráðið í hans stað. Kynbótastöðin yfirtók kúasæðingar á Austurlandi um áramótin. Ragnar greindi frá verkefni um vinnuvernd hjá bændum sem Búnaðarsambandið er aðili að og var kynnt á síðasta formannafundi. Guðmundur Hallgrímsson hefur ferðast milli bæja og ráðlagt bændum. Formaðurinn kom með tillögu frá stjórn um að árgjald fyrir árið 2015 yrði kr 2000,- á félagi. Þá leggur stjórnin til að greiðsla til stjórnarmanna fyrir akstur lækki frá ríkistaxta í 80 kr á km.

4. Reikningar BSSL og skýrsla framkvæmdastjóra, Sveinn Sigurmundsson.

Sveinn fór yfir reikninga Búnaðarsambandsins fyrir árið 2014. Rekstrartekjur fyrirtækjanna fyrir utan Stóra Ármót er 195,5 milljónir sem er aukning frá fyrra ári úr 189,4 milljónum. Rekstrargjöld eru 199,2 milljónir og er því rekstrartap 3,7 milljónir. Fjármagnsliðir skila 3,3 milljónum og dótturfélagið eða Stóra Ármót kemur út með 16,3 milljón króna hagnað mest vegna sölu á íbúðarhúsi. Tekjuskattur er 128 þúsund. Lokaniðurstaðan er því hagnaður upp á 16,1 milljón en fyrir utan dótturfélagið er tap upp á 245 þúsund sem þýðir að reksturinn er nærri í jafnvægi. Samkvæmt efnahagsreikningi eru heildareignir 279,4 milljónir króna en eigið fé í árslok var 249,5 milljónir og hækkaði á árinu um 16,8 milljónir. Veltufjármunir eru 141 milljónir í árslok.

Veltufé frá rekstri er 1,7 milljón á móti 9,3 milljónum sem reksturinn gaf af sér í fyrra. Bændabókhaldið veltir 25 milljónum og þar er 100 þúsund króna tap. Tekjur Sauðfjársæðingastöðvarinnar er rúmar 12,6 milljónir og tap upp á 431 þúsund. Kynbótastöðin veltir nærri 100 milljónum og er réttum megin við núllið sem nemur 119 þúsundum. Búnaðarsambandið er með rekstrargjöld upp á 74,7 milljónir og rekstrartap upp á 1,9 milljónir en að teknu tilliti til fjármagnsliða og dótturfélags er hagnaðurinn 16,5 milljónir. Rekstrartekjur á Stóra Ármóti voru upp á 50,3 milljónir en að viðbættum söluhagnaði á íbúðarhúsi sem nam 17,6 milljónum eru þær 67,9 milljónir. Rekstrargjöld eru 49,4 milljónir og hagnaður því 16,3 milljónir þegar búið er að taka tillit til skatta og fjármagnsliða. Ef samstæðureikningurinn við Stóra Ármót er skoðaður þá er heildarveltan 263 milljónir og bókfærðar eignir 295 milljónir.

Sveinn fór yfir starf sitt í fagráði um dýravelferð og væntanlegra sekta við illri meðferð dýra. Fjallaði um ráðstefnu í Gunnarsholti um ágang álfta og gæsa sem er einnig gríðarlegt vandamál í nágrannalöndunum. Sveinn fór yfir fyrirspurn frá Samkeppniseftirlitinu vegna lóðablaða og tunkortagerðar. Ræddi samdrátt í jarðabótaúttektum haustið 2014 borið saman við fyrra ár. Fór yfir verkefni um vinnuvernd en þegar hafa 45 bændur á Suðurlandi verið heimsóttir. Fjallaði um starfsemi Kynbótastöðvar og Sauðfjársæðingastöðvar, Bændabókhaldið er sér fyrirtæki, með sér kennitölu og reksturinn aðgreindur frá Búnarsambandinu. Stóra-Ármót, komst inn á lista Creditinfo yfir framúrskarandi fyrirtæki vegna rekstrar 2013. Kjarnfóðurútgjöld hækkuðu gríðarlega af ýmsum ástæðum. Fjárhús var byggt á árinu fyrir 25 milljónir, þar var ákvæði gjafabréfsins um að sauðfénu sé sýndur sómi, efnt. Á Stóra Ármóti þarf að huga vel að tilraunastarfi og gera nýjan samsstarfssamning við LbhÍ. Breytingar á fjármögnun félagskerfisins er framundan þar sem líkur eru til þess að búnaðargjald til slíkrar starfsemi verði fellt út. Á næstu árum mun reyna á framtíð búnaðarsambanda.

5. Umræður um skýrslur og reikninga.

Ólafur Þorsteinn, Giljum tók til máls, ræddi heimild til sekta varðandi brot á lögum um dýravelferð en þar er enginn andmælaréttur. Hefði þurft að hafa fulltrúa MAST til svara. Brýndi stjórn BSSL til að vanda sig við svar vegna kvörtunar Samkeppniseftirlits.

6. Matarhlé.

7. Kjörbréfanefnd skilar álit.

Daníel Magnússon, formaður nefndarinnar tók til máls. Rétt til setu eiga 31 búnaðarfélög, þar af 2 með 2 fulltrúa. Búgreinafélögin 6 eiga rétt á 17 fulltrúum. Kjörbréf eru lesin upp og í ljós kemur að eftirfarandi fulltrúar eru mættir:

Búnaðarfélag Gaulverjabæjarhrepps

Þorsteinn Ágústsson, Syðra-Velli.

Búnaðarfélag Stokkseyrarhrepps

Sigurfinnur Bjarkarson, Tóftum.

Búnaðarfélag Sandvíkurhrepps

Ari Páll Ögmundsson, Stóru-Sandvík.

Búnaðarfélag Hraungerðishrepps

Ágúst Guðjónsson, Læk.

Búnaðarfélag Villingaholtshrepps

Reynir Þór Jónsson, Hurðarbaki.

Búnaðarfélag Skeiðahrepps

Jón Vilmundarson, Skeiðháholti.

Búnaðarfélag Gnúpverjahrepps

Einar Gestsson, Hæli.

Búnaðarfélag Hrunamannahrepps

Aðalsteinn Þorgeirsson, Hrafnkelsstöðum.

Gunnar Eiríksson, Túnsbergi.

Búnaðarfélag Bláskógabyggðar

Trausti Hjálmarsson, Austurhlíð 2.

Theódór Vilmundarson, Efstadal 1.

Búnaðarfélag Þingvallahrepps

Gunnar Þórisson, Fellsenda.

Búnaðarfélag Grímsneshrepps

Björn Snorrason, Björk II.

Búnaðarfélag Ölfushrepps

Enginn fulltrúi.

Búnaðarfélag Eyrabakka

Enginn fulltrúi.

Búnaðarfélag A-Eyjafjallahrepps

Enginn fulltrúi.

Búnaðarfélag V-Eyjafjallahrepps

Ragnar Lárusson, Stóra-Dal.

Búnaðarfélag A-Landeyjarhrepps

Rafn Bergsson, Hólmahjáleigu.

Búnaðarfélag V-Landeyjarhrepps

Enginn fulltrúi.

Búnaðarfélag Fljótshlíðarhrepps

Páll Eggertsson, Kirkjulæk.

Búnaðarfélag Hvolhrepps

Enginn fulltrúi.

Búnaðarfélag Rangárvallahrepps

Ásgerður Sjöfn Guðmundsdóttir, Lambhaga.

Búnaðarfélag Landmannahrepps

Páll Sigurjónsson, Galtalæk.

Búnaðarfélag Holtahrepps

Daníel Magnússon, Akbraut.

Búnaðarfélag Djúpárhrepps

Enginn fulltrúi.

Búnaðarfélag Ásahrepps

Enginn fulltrúi.

Búnaðarfélag Hörgslandshrepps

Bjarki Guðnason, Maríubakka.

Búnaðarfélag Kirkjubæjarhrepps

Þórarinn Bjarnason, Þykkvabæ 1.

Búnaðarfélag Álftavers

Jóhannes Gissurarson, Herjólfsstöðum.

Búnaðarfélag Leiðvallahrepps

Enginn fulltrúi.

Búnaðarfélag Skaftártungu

Sigurður Ómar Gíslason, Hemru.

Búnaðarfélag Hvammshrepps

Ólafur Þorsteinn Gunnarsson, Giljum.

Búnaðarfélag Dyrhólahrepps

Gunnar Þormar Þorsteinsson, Dyrhólum.

Félag sauðfjárbænda í Árnassýslu

Ágúst Ingi Ketilsson, Brúnastöðum.

Jökull Helgason, Ósabakka 1.

Félag sauðfjárbænda í Rangárvallasýslu

Erlendur Ingvarsson, Skarði.

Oddný Steina Valsdóttir, Butru.

Baldur Björnsson, Fitjamýri.

Félag sauðfjárbænda í V-Skaftafellssýslu

Fanney Ólöf Lárusdóttir, Kirkjubæjarklaustri.

Loðýraræktarfélag Suðurlands

Enginn fulltrúi.

Hrossaræktarsamtök Suðurlands

Helgi Eggertsson, Kjarri.

Sigríkur Jónsson, Syðri-Úlfsstöðum.

Þuríður Einarsdóttir, Oddgeirshólum.

Ólafur Þórisson, Miðkoti.

Félag kúabænda á Suðurlandi

Valdimar Guðjónsson, Gaulverjabæ.

Borghildur Kristinsdóttir, Skarði.

Pétur Guðmundsson, Hvammi.

Jórunn Svavarsdóttir, Drumboddsstöðum (varam).

Karel G. Sverrisson, Seli (varam).

Mættir eru 40 fulltrúar.

Álit kjörbréfanefndar er samþykkt samhljóða.

8. Félagskerfi bænda, væntanlegir búvörusamningar ofl., Sigurður Eypórsson

Sigurður Eypórsson framkvæmdastjóri Bændasamtaka Íslands, tók til máls og fjallaði m.a. um að búvörusamningar væru að renna út og farið væri að huga að gerð nýrra. Sigurður fór stuttlega yfir áherslur sem fram koma í ályktun Búnaðarþings 2015 varðandi nýjan samning

og einnig sambærilegar samþykktir frá aðalfundum Landssambands kúabænda og Landssamtaka sauðfjárbænda. Núverandi hugmyndir ganga út á að gera einn rammisamning byggðan á búnaðarlagasamningi og síðan undirsamninga fyrir einstakar búgreinar, bæði þær sem nú hafa samninga og e.t.v. fleiri. Hugmyndir stjórnvalda hafa verið um að færa meira af stuðningnum yfir á greiðslur út á land en binda þær ekki ákveðinni framleiðslu. Búnaðarþing tók þeim hugmyndum ekki vel. Af hálfu BÍ hefur m.a. verið lögð áhersla á að fjallað verði um tollverndina í nýjum samningi. Formlegar viðræður eru þó ekki hafnar.

Þá ræddi Sigurður breytingar á félagskerfi BÍ sem einnig voru samþykktar á liðnu Búnaðarþingi. Þar var verið að móta stefnu um félagsgjald sem kæmi í stað tekna af búnaðargjaldi þegar því sleppir, en nú hefur verið lögð fram kæra vegna álagningar þess. Ætlunin er þá að í staðinn komi 0,3% veltutengt félagsgjald hvað varðar rekstur BÍ. Niðurstaðan varð að sú tilhögun nær eingöngu til BÍ en aðildarfélögin eiga að móta eigin áherslur hvað málið varðar. Búnaðarþing verður annað hvert ár framvegis og aðildarfélög þurfa að bera laun og upphald sinna fulltrúa. Sigurður nefndi einnig skýrslu um framtíð búnaðarsambanda sem tekin var saman af vinnuhópi sambandanna fyrir nokkru þar sem velt er upp þeim verkefnum sem þau gætu hugsanlega sinnt til framtíðar lítið.

Umræður:

Páll Sigurjónsson. Kom inn á félagsmál og vildi stuðla að nýliðun í landbúnaði.

Trausti Hjálmarsson. Ræddi um gerð gerð nýrra búvörusamninga.

Guðrún Stefánsdóttir fjallaði um búnaðargjald. Bændur gera sér ekki grein fyrir því hvað það er mikilvægt að efla félagskerfið. Vill efla og halda búnaðarsambandsstarfinu áfram.

Daniel Magnússon er ósáttur við að Búnaðarstofa sé að fara til MAST.

Ólafur Gunnarsson. Ræddi um félagslega starfsemi og ræddi um hvernig eigi að sannfæra bændur um að greiða veltuskatt til BÍ.

Sigurður Eypórsson svaraði framkomnum fyrirspurnum. Ljóst væri að bændur væru ekki og hefðu ekki verið sáttir við framgöngu MAST í ýmsum málum. BÍ brygðist við þeim athugasemdum og ábendingum sem til þeirra berast. Til stendur að flytja stjórnsýsluverkefni BÍ líka til MAST (verkefni Búnaðarstofu). Bændur hafa lagt á það áherslu að Búnaðarstofa verði sjálfstæð stofnun undir atvinnuvegaráðuneytinu, en niðurstaða þess er enn óljós. Varðandi tjón af völdum álfta og gæsa þá hefðu stjórnvöld áhuga á að koma á fót sérstökum aðgerðahóp um málið sem væri þá ætlað að gera beinar

tillögur til úrbóta. BÍ fylgir því áfram eftir. Að lokum ítrekaði hann að bæði BÍ og búnaðarsamböndin þyrftu að sýna bændum fram á að þau skiptu þá máli. Aðeins þannig myndu þeir vilja starfa innan þeirra áfram.

9. Lagabreytingar lagðar fram til afgreiðslu

Sveinn Sigurmundsson lagði fram lagabreytingar frá stjórn BSSL.

Fyrir fundinn var lögð tillaga um 1.-4. greinar laganna sem óbreyttar. Enginn tók til máls. Tillagan var borin upp til samþykktar og var hún samþykkt samhljóða.

Fyrir fundinn er lögð breyting á 5. grein laganna. Enginn tók til máls. Tillagan var borin upp til samþykktar og var hún samþykkt samhljóða.

Lögð var fyrir breytingar á 6. grein laganna. Ýmsar athugasemdir komu fram en fundarstjóri tók af skarið og bar tillöguna upp óbreytta og var hún samþykkt með meirihluta, þrír voru á móti.

Lögð er fyrir breyting á 8. grein. Enginn tók til máls. Tillagan var borin upp til samþykktar og var hún samþykkt samhljóða.

Grein nr. 7 um breytt númer. Enginn tók til máls. Tillagan var borin upp til samþykktar og var hún samþykkt samhljóða.

Breyting á grein nr. 9. Var nr. 8. Guðrún kom með breytingatillögu, „Kosið skal til búnaðarþings annað hvert ár ...“ Með 11, móti 13. Breytingartillagan er felld með 13 á móti 11. Óbreytt tillaga borin upp til samþykktar og var hún samþykkt samhljóða.

Breyting á nr.10. Enginn tók til máls. Tillagan var borin upp til samþykktar og var hún samþykkt samhljóða.

Lögð er fyrir breyting á 11. grein. Borið undir fundinn, enginn tók til máls, samþykkt samhljóða.

Lög í heild sinni. Borin undir fundinn enginn tók til máls, 35 með, enginn á móti. Samþykkt samhljóða.

10. Tillögur lagðar fram og kynntar

Sveinn kynnir tillögu Búnaðarfélags Hraungerðis-hrepps.

11. Nefndir hefja störf

Sveinn Sigurmundsson lagði til að nefndirnar yrðu 2 sem hér segir; Allsherjarnefnd formaður Gunnar Eiríksson og fjárhagsnefnd formaður Theódór Vilmundarson.

12. Kosningar.

Kosið um 2 stjórnarmenn og 2 í varastjórn úr Rangárvallasýslu.

Niðurstöður kosninga - aðalmenn Rangárvallasýslu Ragnar M. Lárusson hlaut 38 atkvæði og Erlendur Ingvarsson hlaut 39 atkvæði. Aðrir fengu færri atkvæði. Auðir seðlar voru engir.

Niðurstöður kosninga – varamenn Rangárvallasýslu Sigurður Sæmundsson hlaut flest atkvæði eða 25 alls. Borghildur Kristinsdóttir hlaut næstflest atkvæði eða 17 alls Páll Eggertsson hlaut þar á eftir 13 atkvæði. Auðir seðlar voru 4.

Aðrir fengu færri atkvæði.

Þá óskaði fundarstjóri eftir fundarhléi meðan stjórnin skipti með sér verkum. Formaður var kosin Ragnar Lárusson og er hann sjálfkjörin á Búnaðarþing. Varaformaður Gunnar Kristinn Eiríksson og ritari Jón Jónsson. Þá var einnig lesin upp bókun frá stjórnarfundinum um að ári þá tekur Gunnar við formannsembættinu en Ragnar verður varaformaður.

13. Kosningar til Búnaðarþings

Ólafur Þorsteinn Gunnarsson, Trausti Hjálmarsson, Guðrún Stefánsdóttir, Páll Eggertsson og Gunnar Kristinn Eiríksson gáfu kost á sér til Búnaðarþings, Pétur Guðmundsson í Hvammi kom með tillögu um Hrafnhildi Baldursdóttur. Oddný Steina Valsdóttir gaf ekki kost á sér því hún er komin inn á Búnaðarþing fyrir sauðfjárbændur, Fanney Ólöf Lárusdóttir gaf ekki kost á sér, Erlendur Ingvarsson gaf kost á sér og tilkynnti að Ágúst Rúnarsson gæfi einnig kost á sér. Niðurstöður kosninga til Búnaðarþings fyrir árin 2016 og 2017 urðu eftirfarandi;

Aðalmenn:

Ólafur Þorsteinn Gunnarsson, Giljum
Páll Eggertsson, Arngeirsstöðum
Hrafnhildur Baldursdóttir, Litla-Ármóti
Erlendur Ingvarsson, Skarði
Gunnar K. Eiríksson, Túnsbergi
Trausti Hjálmarsson, Austurhlíð

Varamenn:

1. Ágúst Rúnarsson, Vestra-Fíflholti
2. Guðrún Stefánsdóttir, Hlíðarendakoti
3. Helgi Eggertsson, Kjarri
4. Borghildur Kristinsdóttir, Skarði
5. Jón Vilmundarson, Skeiðháholti
6. Valdimar Guðjónsson, Gaulverjabæ
7. Þorsteinn Ágústsson, Syðra-Velli

14. Tillögur lagðar fram frá nefndum, umræður, afgreiðsla.

Tillaga nr. 1 frá allsherjarnefnd

Aðalfundur Búnaðarsambands Suðurlands haldinn að Smáratúni, Fljótshlíð þann 16. apríl 2015 samþykkir að skora á landbúnaðarráðherra að hætta við að flytja verkefni Búnaðarstofu til MAST.

Orðið gefið laust um tillöguna. Enginn tók til máls. Tillagan borin upp til samþykktar og var hún samþykkt samhljóða.

Tillaga nr. 2 frá allsherjarnefnd

Aðalfundur Búnaðarsambands Suðurlands haldinn að Smáratúni, Fljótshlíð þann 16. apríl 2015, telur afturför hafa verið í leiðbeiningarstarfsemi landbúnaðarins eftir að Ráðgjafarmiðstöð landbúnaðarins var sett á fót. Þá mun fjárhagsgrundvöllur RML ekki vera traustur. Telur fundurinn brýna þörf á að efla og bæta starfsemi RML á starfssvæði BSSL.

Orðið gefið laust um tillöguna. Enginn tók til máls. Tillagan var borin upp til samþykktar og var hún samþykkt samhljóða.

Tillaga nr. 3 frá fjárhagsnefnd

Aðalfundur Búnaðarsambands Suðurlands haldinn að Smáratúni, Fljótshlíð 16. apríl 2015, samþykkir að árgjald til Búnaðarsambands Suðurlands fyrir árið 2015 verði alls kr. 2.000,- á félagsmann.

Orðið gefið laust um tillöguna. Enginn tók til máls. Tillagan var borin upp til samþykktar og var hún samþykkt samhljóða.

Tillaga nr. 4 frá fjárhagsnefnd

Aðalfundur Búnaðarsambands Suðurlands haldinn að Smáratúni, Fljótshlíð 16. Apríl 2015, samþykkir að þóknun aðalfundarfulltrúa miðist við sem svarar tvöföldum dagpeningum ríkisstarfsmanna. Það er kr. 21.600,-

Orðið gefið laust um tillöguna. Enginn tók til máls. Tillagan var borin upp til samþykktar og var hún samþykkt samhljóða.

Tillaga nr. 5 frá fjárhagsnefnd

Aðalfundur Búnaðarsambands Suðurlands haldinn að Smáratúni, Fljótshlíð 16. apríl 2015, samþykkir að laun stjórnarmanna verði kr. 18.955,- (sem er kr. 10.000 framreiknað með launavísitölu frá apríl 2005) fyrir hvern stjórnarfund auk dagpeninga samkvæmt ríkistaxta og aksturs kr. 80 pr.km. Formaður fái tvöföld laun og dagpeninga á við aðra stjórnarmenn auk aksturs kr. 80 pr.km. Formaður fái að auki eingreiðslu sem nemur kr. 315.630,- (sem er kr. 150.000 framreiknað með launavísitölu frá árinu 2003).

Orðið gefið laust um tillöguna. Enginn tók til máls. Tillagan var borin upp til samþykktar og var hún samþykkt samhljóða.

Tillaga nr. 6 frá fjárhagsnefnd

Aðalfundur Búnaðarsambands Suðurlands haldinn að Smáratúni, Fljótshlíð 16. apríl 2015, samþykkir fyrirbyggjandi fjárhagsáætlun Búnaðarsambands Suðurlands fyrir árið 2015.

Orðið gefið laust um tillöguna. Enginn tók til máls. Tillagan borin upp til samþykktar og var hún samþykkt samhljóða.

Tillaga nr. 7 frá fjárhagsnefnd

Aðalfundur Búnaðarsambands Suðurlands haldinn að Smáratúni, Fljótshlíð 16. apríl 2015, samþykkir að beina því til stjórnar að ákveða greiðslur til búnaðarþingsfulltrúa sinna fyrir árin 2016-2017.

Orðið gefið laust um tillöguna. Enginn tók til máls. Tillagan borin upp til samþykktar og var hún samþykkt samhljóða.

15. Reikningar bornir undir atkvæði.

Reikningur BSSL fyrir 2014 samþykktir samhljóða með handauppréttingu.

16. Önnur mál

Gunnar Þórisson, Fellsenda kom í pontu og gaf BSSL myndir sem hann hefur tekið af ferðum og fundum Búnaðarsambandsins á rúmlega 30 ára bili.

Oddný Steina Valsdóttir, kom með þá tillögu til

stjórnar að á aðalfundum ætti að skipta fundarmönnum í minni hópa í nefndarstörfum. Hún hvatti einnig til þátttöku í vinnuverndarverkefni BÍ og búnaðarsambanda.

Gunnar Þórisson kom með þessa vísu.

Í minkskottið máttu ei taka,
mundu það bóndi minn.

Matvælastofnun mun þig saka,
um meinlegan verknaðinn.

Páll Sigurjónsson rifjaði upp tillögu um landnýtingu frá aðalfundi 2014 og ræddi hana. Ábyrga og styrka stefnumótun þurfi um nýtingu landsins.

Pétur í Hvammi spurði varðandi eldri bændur, hvort þeir þurfi að borga félagsgjöld? Ragnar Lárusson svaraði því að ákveðið hefði verið að láta búnaðarfélögin ráða þessu sjálf.

Trausti Hjálmarsson ræddi landnýtingu, beit á láglandi og hálendi, hann benti á að BSSL gæti aðstoðað bændur ef til kemur að hálendinu verði lokað verði fyrir beit.

17. Fundarslit, Ragnar Lárusson

Fundarstjóri, dró saman helstu atriði fundarins, þakkaði góðan fund og gaf Ragnari Lárussyni formanni orðið. Ragnar þakkaði fundargestum fyrir fundarsetuna, starfsmönnum fyrir vel unnin störf. Þá óskaði hann fólki góðrar heimferðar í vorið og sleit fundi. Fundið slitið kl: 18.02

Halla Kjartansdóttir,
Kristín Björnsdóttir

Lög Búnaðarsambands Suðurlands

1.gr.

Búnaðarsamband Suðurlands er samband búnaðar- og búgreinafélaga sem starfa að einhverju eða öllu leyti í Árnessýslu, Rangárvallasýslu og V-Skaftafellssýslu. Það er aðili að Bændasamtökum Íslands. Heimili og varnarþing þess er á Selfossi. Nái starfssvæði aðildarfélags inn á starfssvæði annars búnaðarsambands skal leitað eftir samstarfssamningi við það.

2.gr.

Aðild að Búnaðarsambandinu geta átt þeir einstaklingar og lögaðilar, sem þess óska og stunda búrekstur í atvinnuskyni, enda séu þeir félagar í búnaðar- eða búgreinafélagi, sbr.1. gr. Aðild einstaklinga skal óháð því hvort þeir stunda búrekstur í eigin nafni eða annarra.

3. gr.

Tilgangur Búnaðarsambandsins er að vera heildarsamtök sunnlenskra bænda og vera í forsvari fyrir sunnlenskan landbúnað. Efla hvers konar framfarir í landbúnaði, gæta hagsmuna og auka hagsæld þeirra sem landbúnað stunda Að framfylgja á hverjum tíma gildandi löggjöf

um íslenskan landbúnað í samstarfi við þá aðila sem annast framkvæmd slíkra laga.

4. gr.

Búnaðarsambandið hyggst ná tilgangi sínum með því að:

- a) Vera í forsvari fyrir sunnlenskan landbúnað, koma fram fyrir hans hönd og annast kynningu á honum og standa vörð um hagsmuni sunnlenskra bænda.
- b) Reka ýmis konar þjónustu fyrir bændur, eftir því sem þörf er fyrir á hverjum tíma.
- c) Styðja hvers konar félagslega starfsemi í héraðinu sem stuðlar að framförum í landbúnaði.
- d) Annast miðlun fróðleiks og kynningarefnis eftir því sem henta þykir á hverjum tíma.
- e) Vera tengiliður aðildarfélaganna og félagsmanna við Bændasamtök Íslands. Sjá um kosningu til Búnaðarþings og önnur þau hlutverk sem kveðið er á um í samþykktum Bændasamtaka Íslands.
- f) Annast ýmis konar umsóknir, eftirlit, umsjón, úttektir og vottun eftir því sem lög og reglur kveða á um.
- g) Sjá um rekstur þeirra fyrirtækja sem eru í eigu Búnaðarsambandsins og annast eignir þær, sem eru innan vébanda þess.

5. gr.

Heimilt er Búnaðarsambandinu að innheimta árgjald af félögum. Skal þá hvert aðildarfélag standa skil á greiðslu þess í samræmi við fyrirliggjandi félagaskrá samkv. 2.gr. Árgjald Búnaðarsambandsins er ákveðið á aðalfundi sambandsins. Gjöldum þessum skal skilað fyrir 1. desember ár hvert ásamt félagatali.

Reikningssár Búnaðarsambandsins er almanaksárið.

6. gr.

Á aðalfundi skulu kosnir fulltrúar til setu á Búnaðarþingi til tveggja ára og jafn margir til vara. Formaður sambandsins skal vera sjálfkjörin sem aðalmaður. Falli atkvæði jöfn skal hlutkesti varpað.

7. gr.

Stjórn Búnaðarsambandsins skal skipuð fimm mönnum. Formaður, varaformaður, ritari og tveir meðstjórnendur. Kosnir skulu jafnmargir til vara. Stjórn og varastjórn skal þannig skipuð: Úr Vestur-Skaftafellssýslu einn stjórnarmaður, úr Rangárvallasýslu tveir og úr Árnessýslu tveir. Stjórnarmenn og varamenn þeirra skulu kosnir til þriggja ára, þannig að Árnesingar skulu kosnir eitt árið, Rangæingar annað árið og Vestur-Skaftfellingar hið þriðja.

Tveir skoðunarmenn reikninga skulu kosnir til tveggja ára í senn og tveir til vara. Skoðunarmaður reikninga skal eigi starfa lengur en sex ár í senn.

Stjórnin skiptir sjálf með sér verkum. Hún ræður

framkvæmdastjóra, er sér um daglegan rekstur sambandsins, reikningshald og ráðningu starfsfólks í samráði við stjórn sambandsins.

8. gr.

Aðalfundur Búnaðarsambandsins skal haldinn árlega, eigi síðar en í júní-mánuði. Skal boða til hans með minnst hálfsmánaðar fyrirvara. Á aðalfundi eiga sæti kjörnir fulltrúar félaga sem aðalfundur Búnaðarsambands Suðurlands hefur samþykkt sem aðildarfélög.

Hvert aðildarfélag á rétt á fulltrúum sem hér segir:

Þar sem félagatala er allt að 60, einn fulltrúa.

Þar sem félagatala er 61-120, tvo fulltrúa.

Þar sem félagatala er 121-180, þrjú fulltrúa.

Þar sem félagatala er 181-240, fjóra fulltrúa, o.s.frv.

Auk kjörinna fulltrúa eiga stjórn sambandsins og framkvæmdastjóri þess málfrelsi og tillögurétt, svo og allir félagsmenn aðildarfélaga. Atkvæðisrétt hafa aðeins kjörnir fulltrúar. Þó skal enginn fara með nema eitt atkvæði. Aðalfundur er lögmætur ef helmingur kjörinna fulltrúa er mættur ásamt meirihluta stjórnar sambandsins. Afl atkvæða ræður úrslitum. Þó þarf 2/3 hluta greiddra atkvæða á lögmætum aðalfundi til þess að laga-breytingar hljóti löglega afgreiðslu, enda hafi tillaga að lagabreytingu verið send út með fundarboði. Auka fulltrúafund skal halda ef meirihluti stjórnar eða einn þriðji hluti kjörinna fulltrúa krefst þess.

9. gr.

Á aðalfundi skal stjórnin leggja fram til umræðu og afgreiðslu:

1. Reikninga sambandsins fyrir undanfarið ár, áritaða af skoðunarmönnum, ásamt félagaskrá skv. 2. gr.
2. Skýrslu um starfsemi sambandsins undanfarið ár.
3. Fjárhagsáætlun fyrir yfirstandandi reikningsár.
4. Kjósa trúnaðarmenn samkvæmt 7. grein.
5. Kosið skal til Búnaðarþings samkvæmt 6. grein

10. gr.

Stjórn Búnaðarsambandsins er heimilt að kjósa heiðursfélaga. Hvorki aðalfundur né aðrir opnir fundir eru ályktunarfærir um kjör heiðursfélaga. Fjöldi heiðursfélaga skal stilla mjög í hóf. Við kjör heiðursfélaga skal afhenda heiðursskjal undirritað af stjórnarmönnum sambandsins. Heiðursfélögum skal boðið að taka þátt í öllum hátíðarfundum sambandsins. Þeir skulu einnig boðaðir á aðalfund sambandsins og hafa þar málfrelsi og tillögurétt.

11. gr.

Lög þessi öðlast gildi þegar þau hafa verið samþykkt af aðalfundi Búnaðarsambands Suðurlands.

Búnaðarsamband Suðurlands

Ársreikningur

2015

án endurskoðunar eða könnunar

Búnaðarsamband Suðurlands

Ársreikningur

2015

án endurskoðunar eða könnunar

Efnisyfirlit

Áritun um faglega aðstoð við gerð ársreiknings	2
Skýrsla stjórnar	3
Rekstrarreikningur	4
Efnahagsreikningur	5
Yfirlit um sjóðstreymi	6
Skýringar	7-15
Sundurliðanir	16-18

Fagleg aðstoð við gerð ársreiknings

Til stjórnar og eiganda Búnaðarsambands Suðurlands

Við höfum veitt faglega aðstoð við gerð ársreiknings ársins 2015 fyrir Búnaðarsamband Suðurlands og byggt á þeim upplýsingum sem stjórnendur félagsins hafa lagt fram. Ársreikningurinn hefur að geyma skýrslu stjórnar, rekstrarreikning, efnahagsreikning, sjóðstreymi og skýringar.

Við höfum skipulagt og hagað vinnu okkar í samræmi við við alþjóðlegan staðal, ISRS 4410, sem fjallar um faglega aðstoð við gerð ársreiknings.

Við höfum notað faglega þekkingu okkar á sviði reikningsskila og ársreikningagerðar að því markmiði að aðstoða fyrirtækið við að leggja fram ársreikning í samræmi við lög um ársreikninga. Við höfum fylgt fyrirmælum siðareglna, þar á meðal grundvallarreglunum um heilindi, hlutlægni og faglega hæfni og varkárni.

Ábyrgð stjórnar og framkvæmdastjóra

Ársreikningur og þær upplýsingar sem koma fram í honum eru á ábyrgð stjórnar og framkvæmdastjóra. Ársreikningurinn er byggður á bókhaldi félagsins og öðrum upplýsingum stjórnenda félagsins.

Þar sem fagleg aðstoð við gerð ársreiknings er ekki staðfestingarverkefni er þess ekki krafist af okkur að staðfesta nákvæmni eða heild þeirra upplýsinga sem stjórnendur hafa lagt fram. Þar af leiðandi veitum við hvorki álit byggt á endurskoðun né ályktun byggða á könnun um hvort ársreikningurinn sé gerður í samræmi við lög um ársreikninga.

Kópavogur, 5. apríl 2016

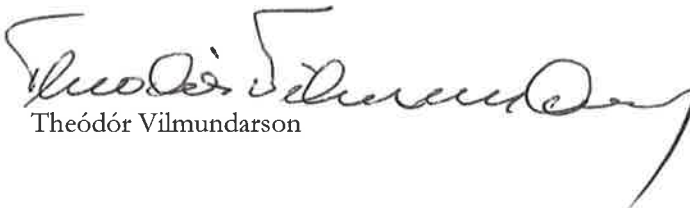
Deloitte ehf.


Halldór Arason
endurskoðandi

Við undirritaðir kjörnir skoðunarmenn Búnaðarsambands Suðurlands höfum yfirfarið ársreikning þennan. Við teljum hann vera í samræmi við ákvæði laga og samþykktir sambandsins og leggjum til að hann verði samþykktur.

Selfossi, 5. apríl 2016


Páll Eggertsson


Theódór Vilmundarson

Skýrsla stjórnar

Ársreikningur Búnaðarsambands Suðurlands er gerður samkvæmt almennum reikningsskilaaðferðum í samræmi við lög um ársreikninga.

Á árinu 2015 var hagnaður Búnaðarsambands Suðurlands kr. 1.394.961. Stjórn sambandsins leggur til að hagnaður ársins verði færður til aukningar á eigin fé eins og fram kemur í skýringum ársreikningsins.

Samkvæmt efnahagsreikningi nema heildareignir 281,7 milljónum króna. Eigið fé í árslok nemur 251,5 milljónum króna og hækkaði á árinu um 1,9 milljónir króna.

Að álitum stjórnar og framkvæmdastjóra Búnaðarsambands Suðurlands koma fram í ársreikningi þessum allar upplýsingar sem nauðsynlegar eru til að glöggva sig á stöðu félagsins í árslok, rekstrarárangri ársins og fjárhagslegri þróun á árinu.

Stjórn og framkvæmdastjóri Búnaðarsambands Suðurlands staðfesta hér með ársreikning félagsins fyrir árið 2015 með undirritun sinni.

Selfossi, 5. apríl 2016

Í stjórn


Ragnar M. Lárusson

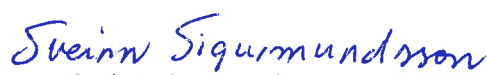

Helgi Eggertsson


Erlendur Ingvarsson


Gunnar Kr. Eiríksson


Jón Jónsson

Framkvæmdastjóri


Sveinn Sigurmundsson

Rekstrarreikningur ársins 2015

	Skýr.	2015	2014
Seld þjónusta og afurðir		165.294.917	156.975.436
Starfsfé		32.956.536	30.568.261
Aðrar tekjur		8.432.909	7.965.461
		<u>206.684.362</u>	<u>195.509.158</u>
Rekstrarvörur		(46.465.975)	(39.226.870)
Laun og annar starfsmannakostnaður	3	(116.430.453)	(105.103.470)
Bifreiða- og ferðakostnaður		(27.022.260)	(27.275.877)
Annar rekstrarkostnaður		(20.604.368)	(22.240.832)
Afskriftir	6	(5.753.970)	(5.368.341)
		<u>(216.277.026)</u>	<u>(199.215.390)</u>
Rekstartap		(9.592.664)	(3.706.232)
Fjármunatekjur		834.822	1.340.094
Fjármagnsgjöld		(142.703)	(333.615)
Markaðsverðbréf		8.619.504	2.326.473
	4	9.311.623	3.332.952
Dótturfélag			
Afkoma dótturfélags	7	1.581.235	16.303.551
Hagnaður fyrir skatta		1.300.194	15.930.271
Tekjuskattur	5	94.767	127.612
Hagnaður ársins		<u>1.394.961</u>	<u>16.057.883</u>

Efnahagsreikningur 31. desember 2015

Eignir

Skýr. 31.12.2015 31.12.2014

Fastafjármunir

Varanlegir rekstrarfjármunir	6	51.754.246	51.867.255
Eignarhlutur í dótturfélagi	7	88.543.786	86.414.551
Fjárfestingaverðbréf	8	50.620	44.876
		<u>140.348.652</u>	<u>138.326.682</u>

Veltufjármunir

Birgðir	9	1.107.000	1.353.800
Viðskiptakröfur	10	20.101.346	21.057.420
Kröfur á dótturfélag	16	31.672.908	32.808.548
Aðrar skammtímakröfur	10	987.033	1.514.065
Markaðsverðbréf	11	74.090.327	67.164.023
Handbært fé	10	13.449.410	17.216.127
		<u>141.408.024</u>	<u>141.113.983</u>
Eignir		<u>281.756.676</u>	<u>279.440.665</u>

Eigið fé og skuldir

Eigið fé	12		
Óráðstafað eigið fé		251.457.961	249.515.000
Eigið fé		<u>251.457.961</u>	<u>249.515.000</u>

Langtímaskuldir og skuldbindingar

Tekjuskattsskuldbinding	13	4.159.421	4.254.188
		<u>4.159.421</u>	<u>4.254.188</u>

Skammtímaskuldir

Viðskiptaskuldir	14	6.894.655	10.086.514
Aðrar skammtímaskuldir	14	19.244.639	15.584.963
		<u>26.139.294</u>	<u>25.671.477</u>
Skuldir		<u>30.298.715</u>	<u>29.925.665</u>
Eigið fé og skuldir		<u>281.756.676</u>	<u>279.440.665</u>

Yfirlit um sjóðstreymi ársins 2015

	Skýr.	2015	2014
Rekstrarhreyfingar			
Rekstrartap		(9.592.664)	(3.706.232)
Afskriftir	6	5.753.970	5.368.341
Söluþap fastafjármuna		978.814	72.025
Veltufé (til), frá rekstri án vaxta og skatta		(2.859.880)	1.734.134
Birgðir, lækkun, (hækkun)		246.800	(208.900)
Rekstrartengdar eignir, lækkun		1.538.367	10.311.544
Rekstrartengdar skuldir, lækkun, (lækkun)		467.817	(7.491.752)
Handbært fé (til), frá rekstri án vaxta og skatta		(606.896)	4.345.026
Innborgaðir vextir og arður		1.467.017	1.773.020
Greiddir vextir		(142.703)	(333.615)
Handbært fé frá rekstri		717.418	5.784.431
Fjárfestingahreyfingar			
Keyptir/seldir varanlegir rekstrarfjármunir	6	(6.619.775)	(12.493.048)
Lækkun, (hækkun) krafna á dótturfélag		1.135.640	(12.368.639)
Seld markaðsverðbréf		1.000.000	10.000.000
		(4.484.135)	(14.861.687)
Fjármögnunarhreyfingar			
Fjármögnunarhreyfingar		0	0
		0	0
Lækkun handbærs fjár		(3.766.717)	(9.077.256)
Handbært fé í upphafi árs		17.216.127	26.293.383
Handbært fé í lok árs		13.449.410	17.216.127

Skýringar

1. Starfsemi

Búnaðarsamband Suðurlands er samband búnaðar- og búgreinafélaga sem starfa að einhverju eða öllu leyti í Árnassýslu, Rangárvallasýslu og V-Skaftafellssýslu. Það er aðili að Bændasamtökum Íslands.

2. Reikningsskilaaðferðir

Grundvöllur reikningsskilanna

Ársreikningur Búnaðarsambands Suðurlands fyrir árið 2015 er gerður í samræmi við lög um ársreikninga og settar reikningsskilareglur. Markaðsverðbréf eru færð á markaðsverði í árslok að teknu tilliti til niðurfærslu. Að öðru leyti er ársreikningurinn byggður á kostnaðarverðreikningsskilum og er gerður eftir sömu reikningsskilaaðferðum og árið áður. Ársreikningurinn er gerður í íslenskum krónum.

Eftirfarandi er samantekt á helstu reikningsskilaaðferðum félagsins.

Mat og ákvarðanir

Við gerð ársreiknings þurfa stjórnendur, í samræmi við lög um ársreikninga, að taka ákvarðanir, meta og draga ályktanir sem hafa áhrif á eignir og skuldir á reikningsskiladegi, upplýsingar í skýringum og tekjur og gjöld. Við mat og ályktanir er byggt á reynslu og ýmsum öðrum þáttum sem taldir eru viðeigandi og mynda grundvöll þeirra ákvarðana sem teknar eru um bókfært verð eigna og skulda sem ekki liggur fyrir með öðrum hætti.

Breytingar á reikningshaldslegu mati eru færðar á því tímabili sem þær eiga sér stað.

Eignarhlutar í dótturfélögum

Dótturfélög eru félög þar sem móðurfélagið fer með yfirráð. Yfirráð eru til staðar þegar móðurfélagið hefur vald til ákvörðunartöku um fjármál og rekstur dótturfélagsins. Eignarhlutar í dótturfélögum er færðir samkvæmt hlutdeildaraðferð og er hlutdeild í afkomu færð til tekna í rekstrarreikningi. Tap dótturfélaga umfram hlutdeild er aðeins gjaldfært hafi félagið gengist í ábyrgð eða stofnað til skuldbindinga fyrir þeirra hönd.

Áhættustjórnun

Almenn stefna félagsins er að takmarka gjaldeyris- og vaxtaáhættu. Engir framvirkir gjaldeyrisskiptasamningar, valréttir eða afleiðusamningar eru við lýði hjá félaginu.

Skráning tekna

Tekjur frá Búnaðarmálasjóði, búnaðarlagasamningi og búnaðarfélögum eru í meginatriðum tekjufærðar við greiðslu en tekjur af sölu eru færðar þegar til þeirra hefur verið unnið í samræmi við lög og settar reikningsskilareglur. Sala er skráð þegar vörur og þjónusta eru afhentar og eignarréttur hefur færst yfir til kaupanda.

Vaxtatekjur eru færðar fyrir viðkomandi tímabil í samræmi við viðeigandi höfuðstól og vaxtaþrósentu.

Fjármagnskostnaður

Allur fjármagnskostnaður er færður í rekstrarreikning á því tímabili sem hann fellur til.

Skýringar

2. Reikningsskilaaðferðir (framhald)

Skattamál

Tekjuskattur er reiknaður og færður í ársreikninginn. Útreikningur hans byggir á afkomu fyrir skatta að teknu tilliti til varanlegra mismuna á skattalegri afkomu og afkomu samkvæmt ársreikningi. Tekjuskattshlutfall er 36%.

Tekjuskattur til greiðslu er tekjuskattur sem áætlað er að komi til greiðslu á næsta ári vegna skattskylds hagnaðar ársins auk leiðréttinga á tekjuskatti til greiðslu vegna fyrri ára.

Frestaður skattur stafar af mismun efnahagsliða í skattuppgjöri annars vegar og ársreikningi hins vegar. Mismunurinn stafar af því að tekjuskattstofn félagsins er miðaður við aðrar forsendur en reikningsskil þess.

Tekjuskattsinnæign er metin á reikningsskiladegi og er einungis færð að því marki sem líklegt er að hún nýtist á móti skattskyldum hagnaði í framtíðinni.

Varanlegir rekstrarfjármunir

Eignir eru skráðar meðal varanlegra rekstrarfjármuna þegar líklegt er að hagrænn ávinningur tengdur eigninni muni nýtast félaginu og hægt er að meta kostnað vegna eignarinnar með áreiðanlegum hætti. Varanlegir rekstrarfjármunir eru upphaflega skráðir á kostnaðarverði. Kostnaðarverð varanlegra rekstrarfjármuna samanstendur af kaupverði og öllum beinum kostnaði við að koma eigninni í tekjuhæft ástand.

Afskriftir eru reiknaðar sem fastur árlegur hundraðshluti af kostnaðarverði miðað við eignarhaldstíma á árinu að teknu tilliti til væntanlegs hrakvirðis.

Hagnaður eða tap vegna sölu eigna er mismunur söluverðs og bókfærðs verðs eigna á söludegi.

Birgðir

Birgðir eru eignfærðar á kostnaðarverði eða dagverði hvort sem lægra reynist að teknu tilliti til úreltra og gallaðra vara.

Verðbréf

Markaðsverðbréf eru verðbréf sem skráð eru á virkum markaði og keypt í þeim tilgangi að hagnast á skammtímaverðbreytingum. Markaðsverðbréf eru færð á markaðsverði að teknu tilliti til varúðarniðurfærslu og færast matsbreyting í rekstrarreikning á því tímabili sem hún fellur til.

Viðskiptakröfur

Viðskiptakröfur eru færðar á nafnverði að teknu tilliti til niðurfærslu. Niðurfærslan er ekki endanleg afskrift heldur er myndaður mótreikningur til að mæta hugsanlegu tapi sem kann að myndast í framtíðinni.

Viðskiptaskuldir

Viðskiptaskuldir eru færðar á nafnverði að teknu tilliti til gengismunar.

Skýringar

3. Laun og annar starfsmannakostnaður

	2015	2014
Laun	93.442.839	85.233.882
Lífeyrissjóður	10.219.779	9.225.141
Önnur launatengd gjöld	10.187.717	8.304.945
Annar starfsmannakostnaður	2.580.118	2.339.502
	<u>116.430.453</u>	<u>105.103.470</u>
Meðalföldi starfa	18	18

Heildarlaun og þóknanir til stjórnar félagsins á árinu 2015 námu 3,3 milljónum króna.

4. Fjármunatekjur og fjármagnsgjöld

Fjármunatekjur greinast þannig:

	2015	2014
Vaxtatekjur af bankareikningum	742.280	1.095.610
Arður	300	240
Vaxtatekjur af viðskiptakröfum	14.446	29.593
Aðrar vaxtatekjur	77.796	214.651
	<u>834.822</u>	<u>1.340.094</u>

Fjármagnsgjöld greinast þannig:

Dráttarvaxtagjöld	(76.928)	(206.374)
Önnur vaxtagjöld	(65.775)	(127.241)
	<u>(142.703)</u>	<u>(333.615)</u>

Markaðsverðbréf greinast þannig:

Markaðsverðbréf hagnaður	8.619.504	2.326.473
	<u>8.619.504</u>	<u>2.326.473</u>
	<u>9.311.623</u>	<u>3.332.952</u>

5. Tekjuskattur

Tekjuskattur er reiknaður og færður í ársreikninginn og nemur tekjufærð fjárhæð í rekstrarreikningi kr. 94.767. Ekki kemur til greiðslu tekjuskatts á árinu 2016 þar sem tekjuskattsstofn félagsins er neikvæður.

Virkur tekjuskattur greinist þannig:

	2015		2014	
	Fjárhæð	%	Fjárhæð	%
Hagnaður fyrir skatta	1.300.194		15.930.271	
Skatthlutfall	468.070	36,0%	5.734.898	36,0%
Hlutdeild í afkomu dótturfélags	(569.245)	(43,8%)	(5.869.278)	(36,8%)
Aðrir liðir	6.408	0,5%	6.768	0,0%
Tekjuskattur samkvæmt rekstrarreikningi	<u>(94.767)</u>	<u>(7,3%)</u>	<u>(127.612)</u>	<u>(0,8%)</u>

Skýringar

6. Varanlegir rekstrarfjármunir og afskriftir

	Fasteignir og lóðir	Áhöld og tæki	Bifreiðar	Samtals
Kostnaðarverð				
Staða í ársbyrjun	58.367.272	9.327.396	51.193.704	118.888.372
Selt og aflagt á árinu			(9.153.978)	(9.153.978)
Keypt á árinu			8.877.840	8.877.840
Staða í árslok	58.367.272	9.327.396	50.917.566	118.612.234
Afskriftir				
Staða í ársbyrjun	34.276.801	8.101.320	24.642.996	67.021.117
Afskrift ársins	1.837.879	113.697	3.802.394	5.753.970
Selt og aflagt á árinu			(5.917.099)	(5.917.099)
Staða í árslok	36.114.680	8.215.017	22.528.291	66.857.988
Bókfært verð				
Bókfært verð í ársbyrjun	24.090.471	1.226.076	26.550.708	51.867.255
Bókfært verð í árslok	22.252.592	1.112.379	28.389.275	51.754.246
Afskriftarhlutföll	3-6%	10-20%	15-20%	

Fasteignamat og váttryggingamat eigna í árslok greinist þannig:

	Fasteignamat	Váttrygginga- mat
Fasteignir og lóðir	94.898.000	181.166.000

7. Eignarhluti í dótturfélagi

	Hlutdeild	Nafnverð	Megin starfsemi	
Eignarhlutar í dótturfélagi:				
Stóra-Ármót ehf.	100,00%	10.000.000	Tilraunabú fyrir landbúnað	
			2015	2014
Staða í ársbyrjun			86.414.551	69.374.700
Matsbreyting bústofns			548.000	736.300
Afkoma ársins			1.581.235	16.303.551
Staða í árslok			88.543.786	86.414.551

8. Fjárfestingaverðbréf

	2015	2014
Eignarhlutar í öðrum félögum	50.620	44.876
	50.620	44.876
	Nafnverð	Bókfært verð
Önnur félög:		
Ístex hf. hlutabréf	1.499	5.508
Stofnsjóður SS	43.377	45.112
	44.876	50.620

Skýringar

9. Birgðir

	31.12.2015	31.12.2014
Birgðir	1.107.000	1.353.800
	<u>1.107.000</u>	<u>1.353.800</u>

10. Aðrar peningalegar eignir

Viðskiptakröfur

	31.12.2015	31.12.2014
Innlendar viðskiptakröfur	22.988.225	24.007.430
Niðurfærsla vegna krafna sem kunna að tapast	(2.886.879)	(2.950.010)
	<u>20.101.346</u>	<u>21.057.420</u>

Niðurfærsla hefur verið reiknuð vegna krafna sem kunna að tapast. Niðurfærslan er byggð á mati stjórnenda og reynslu fyrri ára.

Aðrar skammtímakröfur

	31.12.2015	31.12.2014
Fjármagnstekjuskattur	925.798	870.537
Ofgreidd opinber gjöld	61.235	643.528
	<u>987.033</u>	<u>1.514.065</u>

Handbært fé

Handbært fé félagsins samanstendur af sjóði og óbundnum bankainnstæðum.

	31.12.2015	31.12.2014
Bankainnstæður í íslenskum krónum	13.429.495	17.158.061
Sjóður	19.915	58.066
	<u>13.449.410</u>	<u>17.216.127</u>

11. Markaðsverðbréf

	2015	2014
Staða í ársbyrjun	68.534.717	76.842.526
Innleyst á árinu	(1.000.000)	(10.000.000)
Fjármagnstekjuskattur, afdreginn	(693.200)	(468.126)
Breyting varúðarniðurfærslu	(141.353)	(166.156)
Verðbreytingar	8.619.504	2.326.473
	<u>75.319.668</u>	<u>68.534.717</u>

Breytingar á varúðarniðurfærslu greinist þannig:

Staða í ársbyrjun	(1.370.694)	(1.536.850)
Breyting varúðarniðurfærslu	141.353	166.156
	<u>(1.229.341)</u>	<u>(1.370.694)</u>
Staða í árslok	74.090.327	67.164.023

Skýringar

12. Eigið fé

	Óráðstafað eigið fé
Eigið fé 1.1. 2014	232.720.817
Matsbreyting dótturfélags	736.300
Hagnaður ársins 2014	16.057.883
Eigið fé 1.1. 2015	249.515.000
Matsbreyting dótturfélags	548.000
Hagnaður ársins 2015	1.394.961
Eigið fé 31.12. 2015	251.457.961

13. Tekjuskattsskuldbinding

	Skuldbinding
Staða 1.1.2014	(4.381.800)
Reiknaður tekjuskattur vegna ársins 2014	127.612
Tekjuskattur til greiðslu á árinu 2015	0
Staða 1.1.2015	(4.254.188)
Reiknaður tekjuskattur vegna ársins 2015	94.767
Tekjuskattur til greiðslu á árinu 2016	0
Staða 31.12.2015	(4.159.421)

Tekjuskattsskuldbinding greinist þannig á einstaka liði efnahagsreikningsins:

	31.12.2015	31.12.2014
Varanlegir rekstrarfjármunir	(1.798.475)	(1.769.670)
Viðskiptakröfur	625.488	629.870
Markaðsverðbréf	(9.289.745)	(6.587.198)
Áhrif af yfirfæranlegu skattalegu tapi	6.303.311	3.472.810
	(4.159.421)	(4.254.188)

14. Aðrar peningalegar skuldir

Viðskiptaskuldir

	31.12.2015	31.12.2014
Innlendar viðskiptaskuldir	6.894.655	10.086.514
	6.894.655	10.086.514

Aðrar skammtímaskuldir

	31.12.2015	31.12.2014
Virðisaukaskattur	3.942.643	3.408.933
Ógreidd laun og launatengd gjöld	12.334.906	9.208.940
Afmælisgjafasjóður	2.967.090	2.967.090
	19.244.639	15.584.963

Skýringar

15. Aðrar skuldbindingar

Skuldbindingar vegna lífeyrisgreiðslna fyrrverandi starfsmanna eru hvorki reiknaðar né færðar í ársreikninginn. Frá og með árinu 2005 hefur kostnaður vegna skuldbindingarinnar verið dreginn frá starfsfé skv. búnaðarlögum áður en því er skipt milli búnaðarsambanda.

16. Tengdir aðilar

Tengdir aðilar eru þeir aðilar sem hafa umtalsverð áhrif á samstæðuna, beint eða óbeint, þ.m.t. eigendur og fjölskyldur þeirra, stórir fjárfestar, lykilstarfsmenn og fjölskyldur sem og aðilar sem er stjórnað af eða eru verulega háðir félögum samstæðunnar, s.s. hlutdeildarfélög og samrekstrarfélög. Viðskipti við tengda aðila hafa verið gerð á sambærilegum grundvelli og viðskipti við ótengda aðila. Engin veruleg viðskipti voru við tengda aðila á árunum 2014 og 2015.

Staða við tengd félög árið 2015:	Kröfur	Skuldir
Stóra-Ármót ehf., dótturfélag	31.672.908	0
	31.672.908	0
Staða við tengd félög árið 2014:	Kröfur	Skuldir
Stóra-Ármót ehf., dótturfélag	32.808.548	0
	32.808.548	0

17. Samþykki ársreiknings

Ársreikningurinn var samþykktur á stjórnarfundum þann 5. apríl 2016.

Skýringar

18. Samstæðuyfirlit

Búnaðarsamband Suðurlands og Stóra Ármót ehf.

Úrdráttur úr samstæðureikningi

Rekstrarreikningur

	2015	2014
Rekstrartekjur	262.631.259	263.395.741
Rekstrargjöld	(258.146.661)	(236.940.276)
Afskriftir	(12.515.682)	(11.641.720)
Fjármunatekjur - fjármagnsgjöld	9.551.535	5.376.768
Skattar	(125.490)	(4.132.630)
Hagnaður ársins	1.394.961	16.057.883

Efnahagsreikningur

	31.12.2015	31.12.2014
Eignir		
Varanlegir rekstrarfjármunir og óefnislegar eignir	109.729.671	109.285.163
Eignarhlutir í félögum og fjárfestingarverðbréf	39.228.530	39.051.539
Veltufjármunir	144.000.469	146.603.094
Eignir alls	292.958.670	294.939.796

Eigið fé og skuldir

Eigið fé	251.457.961	249.515.000
Langtímaskuldir og skuldbindingar	10.815.995	11.593.100
Skammtímaskuldir	30.684.714	33.831.696
Eigið fé og skuldir alls	292.958.670	294.939.796

Sjóðstreymi

	2015	2014
(Tap), hagnaður ársins	(8.031.084)	14.813.745
Afskriftir	12.515.682	11.641.720
Aðrar breytingar	(1.328.688)	(17.514.628)
Veltufé frá rekstri án vaxta og skatta	3.155.910	8.940.837
Breyting á:		
Rekstrartengdum eignum	22.518.909	(10.404.334)
Rekstrartengdum skuldum	(2.732.140)	(4.118.414)
Handbært fé frá, (til) rekstrar án vaxta og skatta	22.942.679	(5.581.911)
Innborgaðir vextir og arður	2.245.887	3.960.034
Greiddir vextir	(277.276)	(557.019)
Greiddir skattar	(812.933)	(1.811.601)
	24.098.357	(3.990.497)
Fjárfestingahreyfingar	(9.667.109)	(22.819.038)
Fjármögnunarhreyfingar	(1.674.868)	11.793.283
	(11.341.977)	(11.025.755)
Hækkun, (lækkun) handbærs fjár	12.756.380	(15.016.252)
Handbært fé í ársbyrjun	17.834.710	32.850.962
Handbært fé í árslok	30.591.090	17.834.710

Skýringar

19. Rekstrarreikningur deilda árið 2015

	BSSL Aðalskrifstofa	Kynbóta- stöð	Sauðfjár- sæðingastöð	Bænda- bókhald
REKSTRARTEKJUR:				
Seld þjónusta og afurðir	33.139.759	107.704.020	11.516.512	25.307.954
Starfsfé	20.104.333	11.144.218	1.707.985	0
Aðrar tekjur	10.192.325	0	0	0
	<u>63.436.417</u>	<u>118.848.238</u>	<u>13.224.497</u>	<u>25.307.954</u>
REKSTRARGJÖLD:				
Rekstrarvörur	(942.112)	(43.774.359)	(1.749.504)	0
Laun og annar starfsm.k.	(40.580.261)	(47.562.649)	(4.170.535)	(24.253.448)
Bifreiða- og ferðakostnaður	(8.239.858)	(18.782.402)	0	0
Annar rekstrarkostnaður	(16.309.210)	(7.592.833)	(8.136.060)	(2.562.569)
Afskriftir	(2.764.296)	(2.989.674)	0	0
	<u>(68.835.737)</u>	<u>(120.701.917)</u>	<u>(14.056.099)</u>	<u>(26.816.017)</u>
Rekstrartap	(5.399.320)	(1.853.679)	(831.602)	(1.508.063)
Hlutdeild í afkomu dótturf.	1.581.235	0	0	0
Fjármunatekjur	125.292	444.664	75.907	188.959
Fjármagnsgjöld	(23.492)	(24.767)	(10.405)	(84.039)
Markaðsverðbréf	5.447.522	2.831.837	340.145	0
Hagnaður, (tap) fyrir skatta	1.731.237	1.398.055	(425.955)	(1.403.143)
Tekjuskattur	94.767	0	0	0
Hagnaður, (tap)	1.826.004	1.398.055	(425.955)	(1.403.143)

Sundurliðanir

	2015	2014
Seld þjónusta og afurðir		
Seld þjónusta	45.456.021	52.384.388
Sala bóka	147.019	240.125
Námskeið	141.023	229.727
Útseldur akstur	7.922	15.775
Útseld vinna	322.400	2.880.198
Sæðingatekjur, kynbótastöð	32.910.178	24.232.580
BÍ mjólkursamningur, kynbótastöð	69.208.627	60.028.958
Klaufskurður, kynbótastöð	5.585.215	6.165.020
Sæðingatekjur, sauðfjársæðingastöð	10.055.066	8.693.713
Útflutningur, sauðfjársæðingastöð	0	920.440
Afurðatekjur, sauðfjársæðingastöð	27.946	14.512
Önnur sala, sauðfjársæðingastöð	1.433.500	1.170.000
	<u>165.294.917</u>	<u>156.975.436</u>
Starfsfé		
<i>Bændasamtök Íslands:</i>		
BÍ - Vegna launa og ferðakostnaðar	5.907.320	6.526.999
BÍ - Þátttaka í launakostnaði	12.335.098	9.779.958
BÍ - Annað	380.204	178.334
Annað	475.733	436.138
	<u>19.098.355</u>	<u>16.921.429</u>
Búnaðarmálagjald	11.140.458	11.216.671
Búnaðarfélag	2.632.000	1.971.000
Annað	85.723	459.161
	<u>32.956.536</u>	<u>30.568.261</u>
Aðrar tekjur		
Leigutekjur	8.432.909	7.965.461
	<u>8.432.909</u>	<u>7.965.461</u>

Sundurliðanir

	2015	2014
Kostnaðarverð seldra vara		
Kostnaður vegna sýninga	15.000	21.305
Aðföng til endursölu	927.112	594.057
Keypt sæði	29.284.780	23.970.255
Aðkeyptar sæðingar	8.180.669	5.884.022
Aðkeypt þjónusta, klaufskurður	5.235.737	6.047.400
Rekstrarvörur	1.073.173	846.522
Fóður	319.719	332.655
Rekstrarvörur	282.985	585.948
Áhaldakostnaður	0	28.606
	<u>45.319.175</u>	<u>38.310.770</u>
Bústofn frá fyrra ári	1.353.800	1.144.900
Keyptur bústofn	900.000	1.125.000
Bústofn í árslok	<u>(1.107.000)</u>	<u>(1.353.800)</u>
	<u>1.146.800</u>	<u>916.100</u>
	<u>46.465.975</u>	<u>39.226.870</u>

Laun og annar starfsmannakostnaður

Vinnulaun	92.392.152	83.979.689
Önnur laun	1.050.687	1.254.193
Tryggingagjald	8.054.940	7.495.148
Lífeyrissjóður	10.219.779	9.225.141
Sjúkra- og orlofsheimilásjóður	1.272.238	1.061.820
Starfsmannatryggingar	45.190	42.427
Áunnið orlof, breyting	815.349	(294.450)
Dagpeningar	673.100	648.000
Námskeið	382.500	0
Ökutækjastyrkur	918.548	810.956
Annar starfsmannakostnaður	605.970	880.546
	<u>116.430.453</u>	<u>105.103.470</u>

Bifreiða- og ferðakostnaður

Ferðakostnaður starfsmanna	8.715.888	8.462.112
Bifreiðaafnot	2.010.901	2.190.529
Bensín og olíur	7.945.227	7.730.306
Viðgerðir	3.119.861	4.689.487
Dekkjakostnaður	1.386.252	1.860.387
Skattur og tryggingar	1.946.808	1.768.747
Aðkeyptur akstur	2.751	91.662
Smurning	763.212	433.499
Tjónabætur	0	(148.228)
Söluhagnaður bifreiða	978.814	72.025
Annað	152.546	125.351
	<u>27.022.260</u>	<u>27.275.877</u>

Sundurliðanir

	2015	2014
Annar rekstrarkostnaður		
Húsaleiga	1.450.599	1.610.346
Rafmagn og hiti	551.168	673.954
Viðhald húsnæðis	397.481	273.301
Vátryggingar húsnæðis	172.149	170.033
Ræsting og hreinlætisvörur	185.094	176.545
Fasteignagjöld	1.699.339	1.610.326
Viðhaldskostnaður, girðingar ofl.	606.376	525.749
Kostnaður við húsnæði og plan	9.068	0
Annar húsnæðiskostnaður	568.072	579.602
Áhaldakostnaður	977.834	528.612
Tryggingar	164.254	220.699
Auglýsingar	134.584	180.217
Reikningsskil	2.044.926	2.251.050
Ferðakostnaður	950.604	1.284.194
Funda- og stjórnunarkostnaður	1.856.248	2.582.402
Handbækur og fagrit	23.632	91.197
Kaffistofa, mótuneyti og risna	1.876.549	1.355.633
Pappír, prentun og ritföng	576.666	771.782
Póstur og sendingarkostnaður	472.364	528.688
Sími	1.366.154	1.398.113
Styrkir og framlög	663.713	144.615
Veitingar	38.987	89.794
Tölvukostnaður	1.012.857	259.483
Útgáfukostnaður, heimasíða og vefur	1.929.584	1.994.648
Þjónustugjöld og bankakostnaður	175.037	252.440
Lögfræðikostnaður	14.099	88.972
Önnur aðkeypt þjónusta	2.946.172	2.763.587
Akstur og flutningsgjöld	179.734	199.118
Landleiga	83.964	82.693
Rannsóknarkostnaður	262.563	269.841
Dýralæknar og skoðun	301.510	154.185
Niðurfærsla viðskiptakrafna	(63.131)	(22.122)
Ýmis kostnaður	(237.882)	1.851.135
Þátttaka hlutdeildarfélags í sameiginlegum kostnaði	(2.786.000)	(2.700.000)
	<u>20.604.368</u>	<u>22.240.832</u>



Búnaðarsamband Suðurlands

Hagnýtar upplýsingar



Heimilisfang:
Austurvegi 1
800 Selfoss

Aðalsími
480 1800

Starfsfólk:

	Netföng	Sími
Sveinn Sigurmundsson, framkvæmdastjóri, gsm 894 7146	sveinn@bssl.is	480 1801
Helga Sigurðardóttir, bókhald, netsjörn, ofl.	helga@bssl.is	480 1804
Halla Kjartansdóttir, tunkortagerð ofl.	hk@bssl.is	480 1813
Brynja Marvinsdóttir, móttaka, skráning ofl.	bssl@bssl.is	480 1800

Starfsmenn bændabókhalds og starfsstöð

Ólafur Þór Þórarinsson, Selfossi	oli@bssl.is	480 1802
Skafti Bjarnason, Selfossi	skafti@bssl.is	480 1830
Sigrún Helga Valdimarsdóttir, Selfossi	shv@bssl.is	480 1832
Kristín Björnsdóttir, Selfossi	kristin@bssl.is	480 1831
Eiríkur Jónsson, Gýgjarhólskoti	eikiblei@mi.is	486 8987
Sigurlaug Jónsdóttir, Kirkjubæjarklaustri	sigurlaug@bssl.is	480 1819
Sigrún Böðvarsdóttir, Kirkjubæjarklaustri	sigrun@bssl.is	480 1819

Starfsmenn Kynbótastöðvar Suðurlands og starfssvæði:

Bragi Ágústsson	Hluti Flóa, Skeið, Vesturhluti Árn.	871 2056
Úlfhéðinn Sigurmundsson	Hreppar, hluti Tungna	871 5563
Halldór Eiðsson	Rangárþing frá V-Landeyjum. Hluti Flóa	871 8611
Hermann Árnason frá 1. maí 2016	Frá Vík að vesturhluta Landeyja	871 1410
Smári Tómasson til 1. maí 2016	Frá Vík að vesturhluta Landeyja	871 1410
Sigríður Böðvarsdóttir	Skaftárhreppur	871 4719

Klaufskurður Kynbótastöðvar Suðurlands, pantanir:

Birkir Þrastarson, Hæli	897 4482
-------------------------	----------

Tilraunabúið Stóra-Ármóti:

Hrafnhildur Baldursdóttir, tilraunastjóri	843 5351
Hilda Pálmadóttir og Höskuldur Gunnarsson, bústjórar	482 1058

Sauðfjársæðingastöðin Þorleifskoti:

Sveinn Sigurmundsson,	480 1801
-----------------------	----------

Minum á heimasíðuna bssl.is

Áhugavert efni má senda á helga@bssl.is