

Sumarbeitt kúnna

Reynslan hefur sýnt okkur að mjög misjafnt er hve góðum tókum bændur hafa náð á beitartjórn og föðrun kúnna á þessum tíma. Kröfur til beitar eru mjög mismunandi frá búi til bús. Það ræðst af þáttum eins og mismunandi ástandi beitar, breytilegri föðurbæði vegna mismunandi burðartíma kúnna, mismunandi nýtingu framleiðsluréttar o.s.frv. Áreiðanlegt er að víða mætti bæta framkvæmd og skipulag beitar. Nægir í því sambandi að benda á að kúr sem bera að vori skila jafnan minni afurðum en þær sem bera á öðrum árstímum.

Hér er ætlunin að víkja nokkrum orðum að þáttum sem lúta að sumarbeitt kúnna. Þetta verða fyrst og fremst ábendingar sem hver og einn bóndi getur svo vegið og metið hvernig nýttast honum á sínu eigin búi.

Höfuðatriði í mjólkurframleiðslu er að framleiða sem mesta mjólk á sem ódýrustu föðri. Hérlandis er ódýrasta föður sem við eigum völ á beit og því mikilvægt að ná tókum á nýtingu hennar. Yfir sumarið stendur bóndinn frammi fyrir vandamáli sem lýst er á mynd 1. Uppskeyra beitalands er mjög breytileg yfir beitartímamann sem og gæði beitargróðursins. Þá eru föðurbæðingar sífellt að breytast en þær eru mismunandi eftir burðartíma kúnna og samsetningu kúastofnsins á búinu. Til að ná framangreindu markmiði þarf að geta boðið kúnum beit sem uppfyllir vissar kröfur í sem lengstan tíma af sumrinu. Gröflega áætlað þarf beitargróður að hafa yfir 70% meltanleika til þess að uppfylla gæðakröfur. Það er auðvelt fyrirpart sumars en er líður á sumarið fellur meltanleikinn, beitargæðin minnka sem og magnið.

Hvað þarf að athuga?

Við skipulagningu beitarinnar eru nokkrir þættir sem einkum þarf að huga að:

1. **Val á beitalandi.**
2. **Mismunandi áburðartími og áburðarmagn.**
3. **Sláttur og hreinsun beitalands.**
4. **Notkun á einarum beitarjurtum seinni hluta beitartímans.**
5. **Gjöf með beitinni, einkum er líður að hausti.**

Nú til dags eru tón víðast hvar orðin það mikil að flatarmáli að úthagabeit kúa heyrir nánast sögunni til. Því miður er endurræktun víða ekki sinnt sem skyldi og oft er áburðargjöf í minna lagi. Þetta leiðir til verri beitar heldur en þegar að gott sáðgresi er í tónum.

Við verðum að gera þær kröfur til beitalandsins að þar vaxi nægur, lystugur og kjarngóður gróður. Þá skiptir máli að þar sé skjólgott og að það liggi vel við fjósi þannig að rekstur kúnna sé í lágmarki. Aðgangur að hreinu og góðu drykkjarvatni skiptir einnig miklu máli.

Við verðum að meta landið með tilliti til uppskeru því eftir henni fer sú landstærð sem kúrnar þurfa til beitar. Landþörfina má meta út frá föðurbæði gripanna. Sem dæmi má taka 30 kúa bú þar sem mjólkurframleiðsla er 450 kg á dag eða 15 kg til jafnaðar eftir hverja kú. Þá er:

Viðhaldspörf 30x4,2	126 FEM
Mjólkurmyndun 450x0,445	200 FEM
Samtals:	326 FEM

Hér er reiknað með 10% hærrí viðhaldspörf á beit sem er almenn regla víðast hvar og kemur til vegna veðurfars og hreyfingar kúnna. Þetta þýðir 10,9 FEM á grip á dag. Við verðum einnig að taka nýtingu beitalandsins með í dæminu því að við beit fáum við aldrei fullkomna nýtingu á landinu. Kúrnar t.d. skíta út og traðka hluta beitalandsins. Mat á nýtingu beitarinnar er óljóst. Danir reikna með 87% nýtingu en hérlandar tölur benda til 80% nýtingar. Ef við reiknum með 80% nýtingu hækkar þörfin í 13,6 FEM á grip á dag.

Snemma sumars gætum við haft beitarframboð sem samsvarar 6.500 FEM á ha. Slíkt gæfi í okkar dæmi þörf fyrir um 21 fermetra fyrir hvern grip á dag. Síðsumars er ekki óalgennt að kú sé beitt á land þar sem ekki er hægt að reikna með meiri uppskeru en 1.100-1.700 FEM á ha. Á slíku beitalandi þarf orðið 80-125 fermetra fyrir hvern grip á dag. Þarna sjáum við gríðarlega breytingu á landþörfinni og víða víðast bændur ekki gera sér grein fyrir þessu.

Í athugunum í Eyjafirði hefur komið í ljós

að kúr þurfa til jafnaðar 45 fermetra á dag fyrir part sumars en 90 fermetra er líður að hausti. Þarna var um að ræða land sem er hreinsað með slætti. Við mjög góða sprettu grænfróðurs má reikna með því að hektarinn geti nýst 30

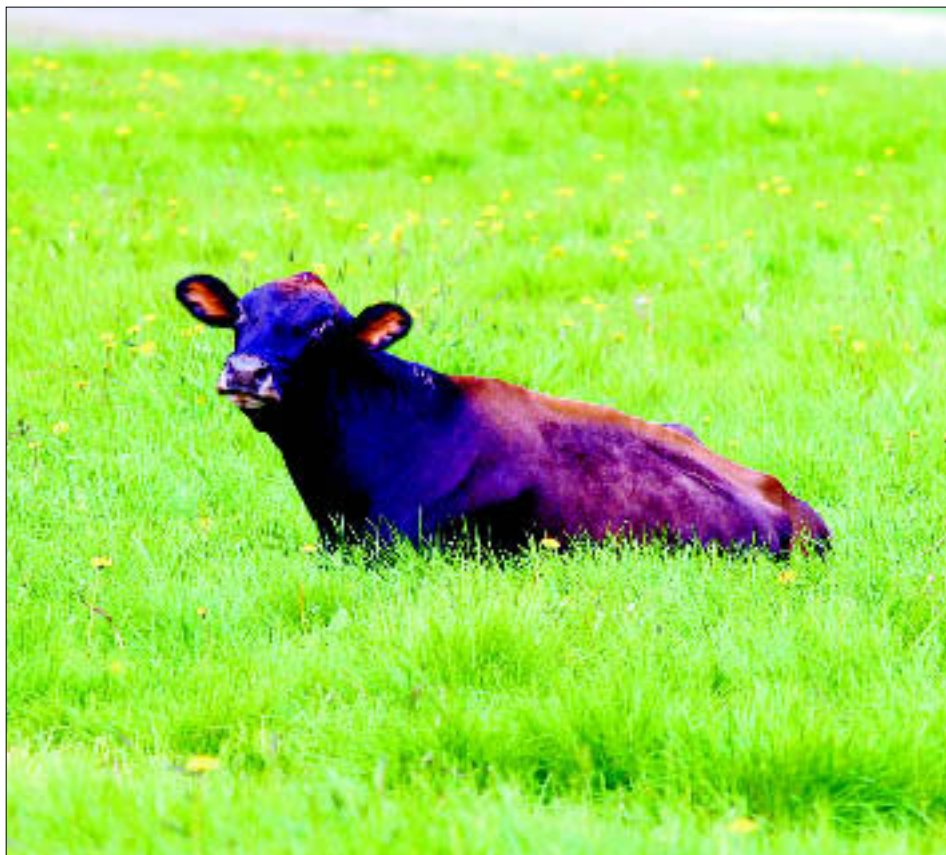


Sumarið er nú framundan og um leið beitartími kúnna.

Þetta eru þeir mánuðir þar sem lögð eru drög að föðrunarástandi kúnna á næsta mjólkurskeiði og því skiptir miklu að vel takist til. Jafnframt er mjólkurverð fremur lágt þó það hafi hækkað eftir tilfærslu C-greiðslu í júlí og ágúst. Í sumar geta menn vænst þess að fá u.þ.b. 13 kr/l í júlí og 18 kr/l í ágúst sé um mjólk umfram greiðslumark að ræða.

kú til mánaðar beitar. Spretta þess er þó mjög misjöfn og verður hver og einn að meta það í hverju tilviki fyrir sig.

Hægt er að styðjast eitthvað við hæð beitargróðurs við mat á beitarframboði. Við getum vænst þess að sé hæð beitargróðurs



■ **Forðist snöggar föðurbreytingar - gefið hey með beitinni allt beitartímabilið.**

■ **Ætlið nautgripum ekki snöggt beitaland.**

■ **Fylgist vel með beitinni og hafið kúrnar ávallt á næringarríkri og góðri beit.**

■ **Gott og hreint vatn (helst rennandi) er nauðsynlegt - ekki staðið vatn.**

■ **Notið viðbótarföður (kjaranföður) og steinefni til að fullnægja þörfum kúnna.**

■ **Notkun grænfróðurs getur lengt beitartímamann og aukið gæði haustbeitar svo um munar.**

komin undir 7-9 cm þá sé beitarframboð orðið fremur takmarkað fyrir kúr.

Beitarkerfi

Oft hefur beitarumræða snúist um beitarkerfi. Rætt er um skiptibeit, hölfabeit, randabeit o.s.frv. Mismunandi beitarkerfi gefa í sjálfu sér engan mismun í afköstum beitalands og gripa nema að verið sé að tala um mismunandi beitarþunga eða beitarálag. Við skulum rifja þessi hugtök upp. **Beitarþunga** mælum við með fjölda gripa á flatareiningu lands en **beitarálag** sem fjölda gripa á magneiningu gróðurs (beitar).

Á mynd 2 sjáum við almennt samband beitarþunga við annars vegar afurðir eftir hvern grip og hins vegar afurðamagn eftir einingu beitalands. Þar sést glögggt hve mikill munur er á nýtingu lands eftir því hvort stefnt er að mestum afköstum á grip eða flatareiningu lands. Hérlandis má ætla að þar sem flestir bændur hafa mikið land til umræða stefni menn að því að nýta gripina til fullnustu. Andstæða þessa er t.d. á Nýja-Sjálandi þar sem stefnt er hámarksafköstum á einingu lands enda fer öll mjólkurframleiðsla fram á beit.

Þrátt fyrir það sem sagði hér á undan geta mismunandi beitarkerfi skilað mismunandi árangri, sérstaklega hvað vinnufyrirkomulag varðar. Randabeit sem stýrt er með færanlegum rafstreng kallar til dæmis á reglulegt eftirlit og vinnu sem margir kjósa að sleppa frá á mesta annatíma við heyskap. Þetta er samt ef til vill gott aðhald með nauðsynlegu eftirliti sem veitir ákveðinn kost við beitarstjórn.

Hérlandis er skiptibeit lítt stunduð, þar sem notkun beitarhólfa er skipulögð með tilliti til að skipta beitarpeningi niður í hölf eftir föðurbæði hvernju sinni. Þá er hámjólka kúrnar fyrst beitt á hölfina og þeim þannig tryggð gæðamesta beitin en síðan fylgja lágmjólka kúr og geldneyti til að hreinsa hölfina betur. Þá má vel hugsa sér hross til að hreinsa beitarhölf vel. Skiptibeit getur hentað vel á stærri kúabúum.

Byrjun beitar að vori

Hugum þá aðeins að beit á mismunandi tímabilum beitartímans. Það er mjög misjafnt hvenær bændur hefja beit sinna kúa að vorinu. **Það má telja kost við að byrja snemma að beita að föðurbreytingar eru oft minni vegna þess að kúrnar éta betur hey með beitinni meðan að hún er takmörkuð.** Víðast er hvatt til þess að byrja eins snemma að láta kúrnar út og kostur er, m.a. með tilliti til veðurfars og aðstæðna.

Það sem fyrst og fremst þarf að hafa í huga, er kúr eru látnar út, er hin snögga föðurbreyting sem þarf að forðast eins og kostur er. Einnig þarf að huga að árstíðabundnum föðurtruflunum. Nýting kúnna á magnesíum úr nýgræðingi er ætíð fremur takmörkuð. Það er því ástæða til að ráðleggja notkun magnesíumríkra steinefnablandna síðustu vikur inniföðrunar og fyrstu beitarvinnunnar, einkum þar sem skortur hefur áður komið fram. Auk þessa er það vel þekkt að mikil notkun kofnunarefnis- og kaliáburðar á beitaland gerir vont ástand verra við slíkar aðstæður.

Haustróður

Beitarvandamál koma yfirleitt upp seinni hluta sumars og fram á haustið. Í þessu sambandi er rétt að minna á mynd 3 sem sýnir niðurstöður beitarathugana í Eyjafirði. Þar má sjá að á síðustu tveimur mánuðum beitartímans kom fram munur sem svara til 3,5 kg af mjólk eftir hverja kú á dag milli búa í besta og lakasta flokki. Þetta sýnir glögglega mikilvægi góðrar haustbeitar eigi kúrnar að halda nythæð. Þessu til viðbótar er rétt að minna á hve erfitt er að vinna upp afurðir þegar kúrnar koma á hús. Haustbeitin getur því gert gæfumuninn í getu viðkomandi bú til framleiðslu á mjólk yfir haustmánuðina og fyrri hluta vetrar. Ástæða er að hafa í huga þann mun sem er á verði mjólkur yfir vetrarmánuðina og sumarmánuðina.

Beitarvandamálin seinni hluta sumars skapast vegna ört hrakandi gæða beitarinnar auk þess sem beitarframboð minnkar. Þá bætast við þættir eins og ótryggara veður með haustrigningum og hrakviðrum. Afleiðingarnar verða oft á tíðum óheppilegar sveiflur í föðrun kúnna en eins og menn þekkja eru þær aldrei til góðs.

Úrbótaleiðin hlýtur að vera sú að reyna að tryggja gæði og magn síðsumar- og haustbeitar með áborinni há eða grænfróðri. Hey ætti að sjálfsgögu að gefa með beitinni og því betra eftir því sem beitargæðin minnka. Þá verður einnig að huga að kjaranföðurnotkun á þessum tíma á annan hátt en um hásumarið og verður rætt um það hér á eftir.

Tilkoma rúllutækinnar hefur einnig breytt miklu frá því sem áður var. Þar er átt við þann möguleika að geyma áborna há og grænfróður í böggum til inniföðrunar. Á þennan hátt má vafalítið auka nýtingu grænfróðurs og lengja í raun beitartímamann að haustinu. Þetta verður samt að skoða miðað við aðstæður á hverju búi fyrir sig. Þá verður að meta á móti ávinningnum í afurðum og betri nýtingu föðursins, aukinn kostnað vegna þökkunar þess og alla þá vinnu sem það krefst.

Kjaranföðurnotkun með beit

Markmiðið fyrri hluta sumars hlýtur að vera að beitin ein og sér geti dugað kúrnar í allt að 20 kg dagsnytt. Kúr í hærri nyt geta varla torgað föðri á beit sem dugir til viðhalds og framleiðslu. Hér er um að ræða kúr á fyrstu tveimur til þremur mánuðum mjaltaskiðsins á þessum tíma en á alltof mörgum búum er það hátt hlutfall fullorðnu kúnna. Kúr geta að visu mjólkað allmikið með því að ganga á eigin forða ef undirbúningur fyrir burð hefur verið góður. Grös eru próteinrík á þessum tíma þannig að próteinskortur dregur ekki úr mjólkurframleiðslu.

Notkun kjaranfóðurs með beit fer oft á tíðum út í það að kjaranfóðrið kemur í stað beitarinnar, þ.e. beitarnýting versnar. Slíkt þarf að forðast og þess vegna er rétt að gefa hámjólka kúrnar ekki eitt kg kjaranfóðurs fyrir hver 2,5 kg mjólkur eins og oft hefur verið miðað við á innistöðuföðrun heldur hækka mörkin fyrir fyrsta kg í kjaranföðurgjöf.

Um og eftir mitt sumar eru beitargæðin orðin það breytileg að óraunhæft er að gera sömu kröfur og fyrr um sumarið. Þá verður að meta hvenær þörf er á kjaranföðurgjöf. Það má hugsa sér að miða við að byrja kjaranföðurgjöf á mjög góðri beit í 18-20 kg nyt, við samileg beitargæði við 14-15 kg nyt og með lélegri beit við 10 kg nyt. Að sjálfsgöðu reynum við í lengstu lög að halda gæðum beitarinnar og nota sem lengst efstu mörkin.

Meltanleiki grasanna breytist er á sumarið líður sem og efnainnihald grasanna. Próteinhlutfallið lækkar og það er ástæða til að ætla að gæði þess minnki einnig. Þess vegna þarf oft að gefa kjaranföður með gæðaríku próteini þegar á sumarið líður og örlítill fiskimjölsgjöf með beitinni á haustin á tvímælalaust rétt á sér.

Veiki hlekkurinn í föðrun kúnna hefur verið seinnipartur sumars og haustið og þess vegna þarf að styrkja þá framleiðslu. Huga þarf að skipulagi haustföðrunar strax á vordögum ef mjólkurframleiðsla á ekki að bregðast á þeim tíma.

*Guðmundur Jóhannesson,
ráðunautur,
Búnaðarsambandi Suðurlands.*