

Lungnapest í sauðfé



Katrín Andrésdóttir héraðsdýralæknir
Þorsteinn Ólafsson sérgreinardýralæknir
Eggert Gunnarsson, dýralæknir, Keldum
Jan 2011



Hvað er lungnapest?

- Bráðsmitandi bólga og drep í framblöðum lungna, með brjósthimnubólgu.
- Magnast oft upp og verður að skæðum faraldri.
- Sjúkdómsvaldar eru sk. Pasteurellabakteríur
 - *Pasteurella multocida*,
 - *Mannheimia haemolytica*
 - *Bibersteinia trehalosis* .



Lungnapestarbakteríur

- *Pasteurella multocida*
 - Áður algengasta orsök lungnapestar hér á landi
 - Kom helst upp í fullorðnu fé
- *Mannheimia haemolytica* (áður *P. haemolytica*)
 - Helsta orsök lungnapestar í sauðfé erlendis. Hefur greinst í vaxandi mæli hér á landi.
 - Getur einnig valdið júgurbólgu í ám og sýkingum í unglömbum
- *Bibersteinia trehalosis* (áður *P. trehalosis* eða *haemolytica*)
 - Hefur greinst sem orsök bráðadauða (blóðeitrunar) í haustlömbum

***Lungnapestarbóluefnið frá Keldum
inniheldur alla þessa stofna***



Hvað er lungnapest?

- Þessar bakteríur eru hluti af eðlilegri bakteríuflóru í efri hluta öndunarvegjar og eru alla jafna ekki til vandræða.
- Við vissar umhverfisaðstæður getur blossað upp sjúkdómur í hjörðum, streita er talin mikilvægasta orsökina
 - Mikill kuldi eða mikill hiti
 - Fóðurbreytingar eða slök fóðrun
 - Þrengsli
 - Raki eða léleg loftræsting



Sjúkdómseinkenni

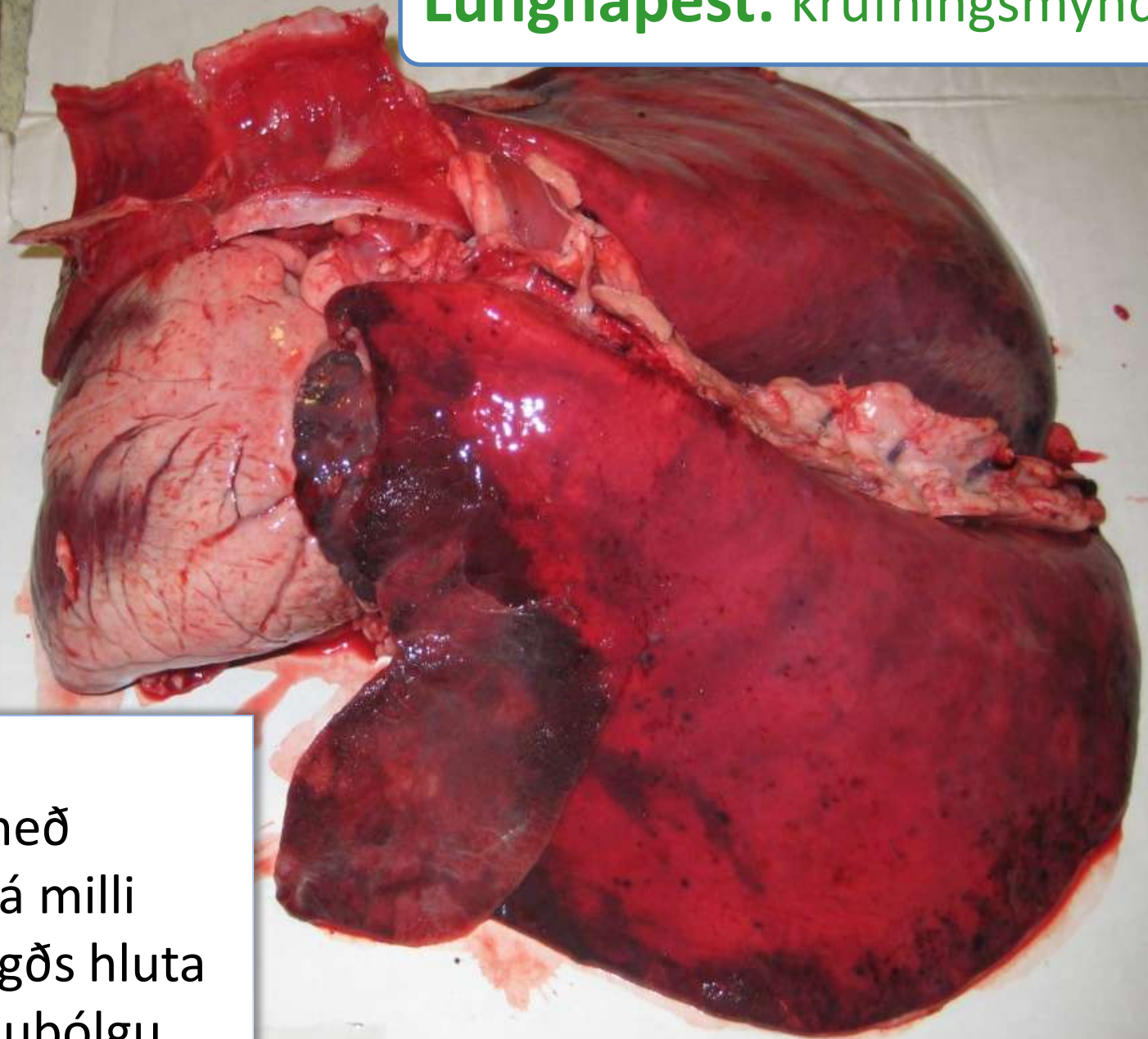
- Koma oft fram 10-14 dögum eftir streitu?
- Í upphafi lungnapestarfaraldurs steindrepast kindurnar, oft nánast fyrirvaralaust.
- Síðan verða einkennin sár kæfður hósti vegna brjósthimnubólgu, andnauð eða mæði, hár hiti (40-41°C) deyfð og lystarleysi.
- Oft sést rennsli frá nösnum og augum.
- Undir lokin má sjá froðu í kjaftinum.

Sjúkdómseinkenni

- Margar kindur fá drep í lungu og eru lengi að ná sér.
- Krónísk einkenni eru hósti, hor og einstaka gripir hætta að fóðrast og dragast upp.
- Góður aðbúnaður og fóðrun mikilvæg fyrir bata!
- Vetrarsjúkdómur á Íslandi: nóvember-mars



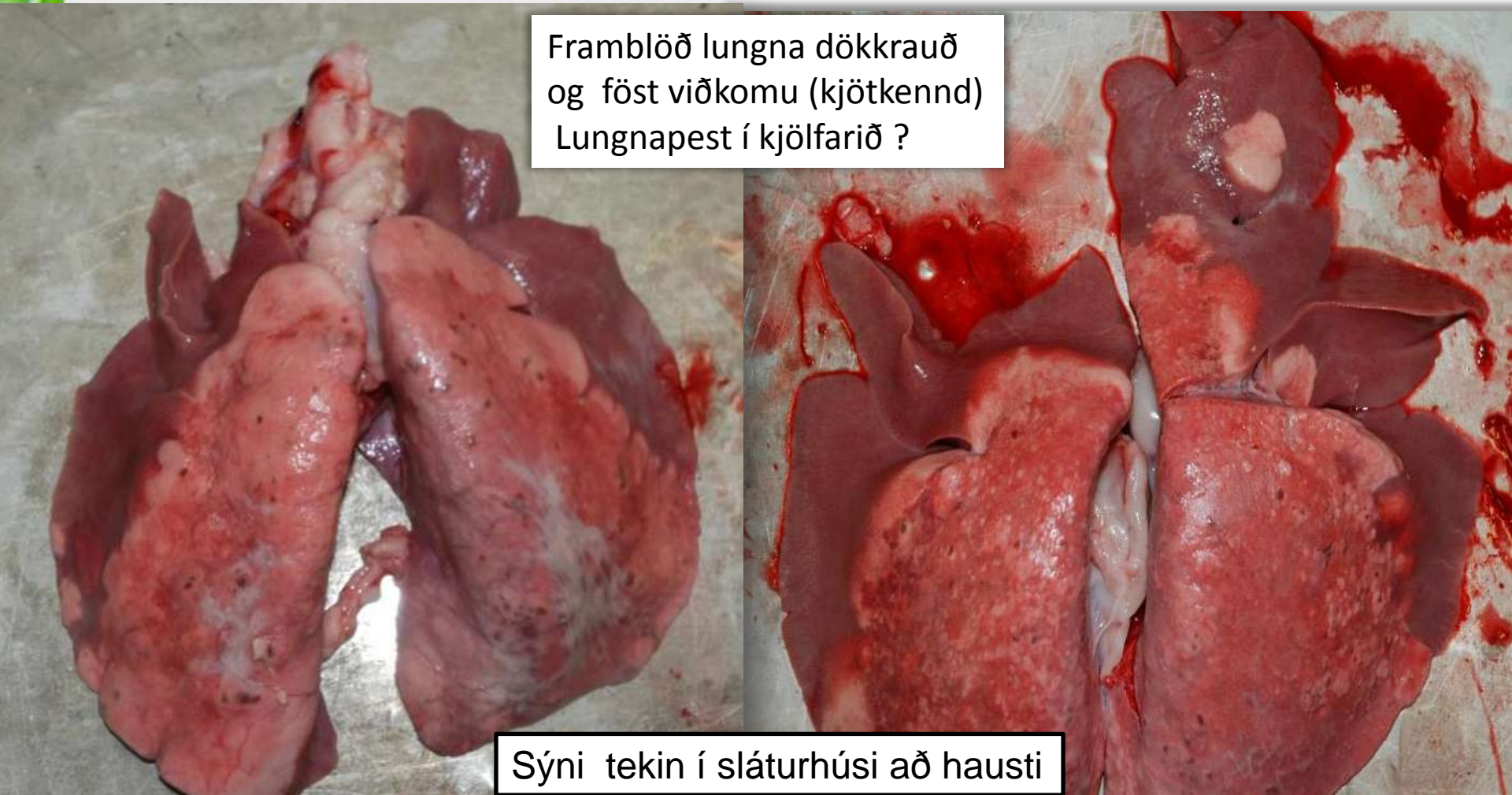
Lungnapest: krufningsmynd



Stinn bólga í
framblöðum, með
skýrum skilum á milli
sjúks og heilbrigðs hluta
auk brjósthimnubólgu.

Kregða

- Lungnabólga og hósti í lömbum (sumarlungnabólga)
- Orsök: *Mycoplasma ovipneumoniae*



Framblöð lungna dökkrauð
og föst viðkomu (kjötkennd)
Lungnapest í kjölfarið ?

Sýni tekin í sláturhúsi að hausti

Meðhöndlun

- Penicillin og önnur sýklalyf (t.d. tetracyklin) vinna vel á þessum bakteríum.
 - Bakterían er alltaf næm fyrir penicillini, eindregið er mælt með notkun penicillins umfram önnur lyf.
- Skemmdir í lungum gera batann oft hægan.
- Mikilvægt er að taka veikar kindur frá, til að takmarka útbreiðslu smitsins.
- Brynningaraðstaða (rennur, dallar mm) getur verið smitdreifingarpunktur!
- Mikilvægt er að auka mótstöðu með góðum aðbúnaði og fóðrun. Steinefni og vítamín!

- Er lungnapest smitandi?



- Nei....

Sjúkdómurinn getur komið upp án utanaðkomandi smits því sjúkdómsvaldurinn er til staðar í flestum heilbrigðum dýrum

- Já...

Sé lungnapest komin upp í hjörðinni magnast smitálagið, þannig aukast líkur á að fleiri kindur veikist

Hvað er til ráða?

- Bólusetning með bóluefni frá Keldum hefur gefið góða raun. Oft reynt að framleiða bóluefni úr þeim stofnum sem valda veikinni á hverjum stað
- Hvar á að hefja bólusetningu?
 - Þar sem lungnapest kemur upp (staðfest)
 - og á nágrannabæjum, sérstaklega ef mikill samgangur er milli bæja.

Æskilegt er að bólusetja í 3-4 ár á þeim stöðum þar sem lungnapest hefur komið upp



Hvenær og hvernig á að bólusetja?

- Þegar veikin kemur upp er allt fé bólusett tvisvar sinnum með u.þ.b. 10 daga millibili
 - Síðan er bólusett einu sinni ári, en gemlingar tvisvar
- Best er að bólusetja að hausti þegar búið er að taka inn, en fyrir fengitíma.
 - Minnt skal á að mjög óheppilegt er að bólusetja á og fyrst eftir fengitíma, öll streita á þeim tíma getur valdið fósturdauða og því að færri fóstur búa um sig í legi.

Bólusetja í samráði við dýralækna og Keldur!

- Ef grunur vaknar um lungnapest er afar mikilvægt að tilkynna það til héraðsdýralæknis eða sérgreinardýralæknis sauðfjársjúkdóma.
- Lungu úr kindum sem hafa drepist – en ekki fengið sýklalyf- eru dýrmæt!
- Þau eru mikilvæg til staðfestingar á sjúkdómnum og einnig til að hægt sé að framleiða sérhæft bóluefni.



- Staðan undir Eyjafjöllum og í Mýrdal
- Lungnapest var undir Eyjafjöllum á 9. áratugnum.
- Bólusettt í nokkur ár og seinna er ekki að sjá að lungnapest hafi verið til vandræða.
- Lungnapest hefur aldrei verið staðfest austan Jökulsár á Sólheimasandi og austur að Jökulsárlóni.
- Pasteurella (Mannheimia) haemolytica fannst í lambi í Skaftártungu 2009.
 - Það lamb var þó ekki með lungnapest



Lungnapestin núna

- Milli jóla og nýárs drápust kindur á einum bæ undir V-Eyjafjöllum og bæjum í Sólheimahverfinu
- Sigurður Sigurðarson krufði tvær kindur á hvorum bæ og fann lungnapest í tveimur kindum undir Fjöllunum og í annarri kindinni í Mýrdalnum.
- Ekki voru send sýni úr þessum krufningum til sýklaræktunar enda voru kindurnar meðhöndlaðar með sýklalyfjum.

Lungnapestin núna

Send hafa verið sýni og ræktað úr lungum

• Eyjafjöll:

- Ær drapst 1. des og lamb eftir áramót. Bráður dauði.
 - *M. haemolytica* og *B. trehalosis*
- Ær drapst og var krufin af dýralækni.
 - *M. haemolytica*
- Ær drapst og lungu send í rannsókn.
 - *M. Haemolytica*

• Mýrdalur:

- Kindur drápust og lungu úr einni send á Keldur.
 - *M. haemolytica*
- Lamb drapst á bæ sem fékk lömb undan Eyjafjöllum.
 - *Pasteurella multocida*, jákvætt fyrir kregðu.



Lungnapestin núna

- Það er lungnapest á allmörgum bæjum undir Eyjafjöllum og nokkrum bæjum í Mýrdal.
- Hún er faraldur á fáum bæjum.
- Á nokkrum bæjum er hún ekki orðinn faraldur, hefur aðeins komið upp í stökum dýrum.
- Getur ágerst.
- Líklega er kregða (lambahósti) í einhverjum mæli bæði undir Eyjafjöllum og í Mýrdal.

Hugsanleg ástæða lungnapestar núna

- Bakteríurnar eru í efri öndunarfærum kinda (og kúa)
 - Allar tegundir hafa fundist á sitthverjum bæ
- Kemur á þekktum árstíma upp úr hústöku og fengitíð.
- Vitað að kindum sem veiktust varð kalt á einum bæ undir Eyjafjöllum.
 - Tveir bæir þar sem eru veikindi í Mýrdal eru á miklu öskufoksvæði
 - Stakar kindur á öðrum bæjum
 - Kindur hósta á mörgum bæjum.

Hvað er til ráða?

- Bólusetja sauðfé á öllum bæjum milli Markarfljóts og Múlakvíslar.
 - Bólusetja núna allt fé tvisvar með 10-12 daga millibili
 - Bólusetja haust allt fullorðið fé
 - Ásetningslömb næstu 3-4 bólusettt tvisvar með 10-12 daga millibili. (grunnbólusetning)
- Senda lungu til Keldna í samráði við héraðsdýralækni (Katrínu) eða dýralækni sauðfjársjúkdóma (Þorstein) ef kindur drepast austar á svæðinu.

Öllum er frjálst að bólusetja.



Takk fyrir!

www.mast.is
www.keldur.is

