

HRÚTASKRÁ

2011 - 2012



Sauðfjársæðingastöð
Suðurlands



Sauðfjársæðingastöð
Vesturlands



Meniga heimilisbókhald

Arion banki býður
nú viðskiptavinum
sínnum ókeypis
aðgang að Meniga
heimilisbókhaldi

Hvað skiptir þig máli?


MENIGA



Þú tengist Meniga í Netbanka Arion banka
arionbanki.is — 444 7000

 Arion banki

Efnisyfirlit

Skýringar	2
Frá Sauðfjársæðingastöð Suðurlands	4
Frá Sauðfjársæðingastöð Vesturlands	5
Hrútar (hyrndir) á Suðurlandi	6
Hrútar (kollóttir) á Suðurlandi	16
Hrútar 2011-12, lambhrútaskoðun og kynbótamat 2011, (tafla)	22
Fallnir hrútar 2010-2011, ástæður (tafla)	23
Hrútar (hyrndir) á Vesturlandi	25
Hrútar (kollóttir) á Vesturlandi	34
Val á sæðingahrútum	42
Sauðfjársæðingar og beiðsli	44
Afkvæmarannsóknir vegna sæðingastöðvanna haustið 2011	48

Atriðisorðaskrá: Nafn, nr. og blaðsíðutöl

Suðurland	bls.	Vesturland	bls.
Stáli 06-831 frá Teigi 1	6	At 06-806 frá Hafrafellstungu	25
Hukki 06-841 frá Kjarlaksvöllum	7	Púki 06-807 frá Bergsstöðum	26
Prófastur 06-864 frá Dýrastöðum	7	Grábotni 06-833 frá Vogum 2	26
Fannar 07-808 frá Ytri Skógum	8	Hrói 07-836 frá Geirmundarstöðum	27
Sokki 07-835 frá Brúnastöðum	8	Bátur 07-842 frá Vogum 2	27
Hriflon 07-837 frá Hriflu	9	Jökull 07-844 frá Bjarnastöðum	28
Kvistur 07-866 frá Klifmýri	10	Gandur 07-845 frá Garðsá	28
Snær 07-867 frá Ingjaldsstöðum	10	Lagður 07-847 frá Hrisum /Brún	29
Knapi 07-868 frá Hagalandi	11	Blakkur 07-865 frá Álftavatni	30
Borði 08-838 frá Hesti	11	Guffi 08-869 frá Garði	30
Kjarkur 08-840 frá Ytri-Skógum	12	Próttur 08-871 frá Fremri Hlíð	31
Hergill 08-870 frá Laxárdal	12	Gosi 09-850 frá Ytri-Skógum	31
Pristur 08-872 frá Steinum 2	13	Seiður 09-874 frá Oddsstöðum	32
Tenór 08-873 frá Geirmundarstöðum	14	Snævar 10-875 frá Hesti	32
Máni 09-849 frá Hesti	14		
Kostur 09-851 frá Ytri Skógum	15	KOLLÓTTIR HRÚTAR	
		Vöðvi 06-820 frá Hafnardal	34
KOLLÓTTIR HRÚTAR		Valur 06-853 frá Melum 2	35
Skrauti 07-826 frá Hjarðarfelli	16	Ári 08-857 frá Melum 2	35
Sómi 07-854 frá Heydalsá	16	Ljúfur 08-859 frá Árbæ	36
Steri 07-855 frá Árbæ	17	Sigurfari 09-860 frá Smáhörmum	36
Brjánn 08-856 frá Melum 1	17	Dalur 09-861 frá Hjarðarfelli	38
Forði 08-858 frá Heydalsá	18	Svali 10-862 frá Melum 1	38
FORYSTUHRÚTUR		FORYSTUHRÚTUR	
Jóakim 08-863 frá Bjarnastöðum	18	Karl Philip 05-827 frá Sandfellshaga	40

Hrútaskrá 2011-2012

Útg. Sauðfjársæðingastöðvarnar á Suður- og Vesturlandi
 Ritstjóri: Guðmundur Jóhannesson
 Forsíðumynd: Mæðgur í réttum
 Ljós. ©Halla Eygló Sveinsdóttir
 ISSN 1608-084X
 Prentmet Suðurlands ehf., nóv. 2011

SKÝRINGAR

Mál og stígun: Mál og stígun hrútanna er gefin upp þar sem dómur liggur fyrir í eftirfarandi röð: Ár-þungi-fótleggur, mm-ómvöðvi/ómfita/lögun-haus-háls og herðar-bringa og útlögur-bak-malir-læri-ull-fætur-samræmi=stíg alls.

Ómmæling: (H) Hollenskt ómtæki eins og notað er á Suðurlandi. (S) Skoskt ómtæki – er notað t.d. á Vesturlandi og sýnir um 2mm minni vöðvaþykkt en það hollenska. Fyrir þessum mun er leiðrétt varðandi niðurstöður úr lambhrútaskoðunum en ekki við birtingu talna úr afkvæmasýningum heima á bæjum. Ómsjarmælingar á hrútunum sjálfum eru óleiðréttar.

Ullarlýsingar: Emma Eyþórsdóttir, sérfræðingur hjá Landbúnaðarháskóla Íslands, hefur skoðað og gefið umsögn um ull sæðingahrútanna og fylgir hún með lýsingu hrútanna.

Gerð: Upplýsingar um vaxtarlagsflokkun í kjötmati einstakra hrúta er breytt í tölugildi. Vaxtarlagsflokkarnir fá þessi tölugildi; E=14, U=11, R=8, O=5 og P=2. Þannig þýðir 6,50 fyrir gerð að flokkun undan viðkomandi hrút hafi t.d. verið 50% í R og 50% í O. Eðlilegt er að meðaltal fyrir gerð lækki með auknum ásetningi undan viðkomandi hrút. Þá er rétt að menn hafi í huga þann mikla mun sem er í vænleika milli búa og að lömbunum er slátrað í mörgum mismunandi sláturhúsum.

Fita: Á sama hátt eru tölugildin sem reiknað er með í fituflokkun eftirfarandi; 1=2, 2=5, 3=8, 3+=9, 4=11, 5=14. Áhersla á meðaltal fyrir fituflokkun er í raun öfugt við vaxtarlagsmeðaltalið, því lægra sem fitumeðaltalið er því betra. Þarna verður á sama hátt að lesa varlega úr tölum og með hliðsjón af mismiklum vænleika og sláturhúsum.

Kynbótamat (BLUP) fyrir kjötgæði (gerð og fitu): Kynbótamat er reiknað út frá upplýsingum úr kjötmati frá árunum 1998-2010. Því hærra sem kynbótamatið er því betra. Meðaltal er 100. Þegar rætt er um kynbótamat fyrir kjötgæði er átt við mat þar sem fitumatið vegur 60% en gerðarmatið 40%.

Kynbótamat (BLUP) fyrir frjósemi og mjólkurlagni: Kynbótamat fyrir afurðaeiginleikana (frjósemi og mjólkurlagni) er byggt á afurðatölum frá 1990-2010 og frjósemistöllum frá 1990-2011. Fyrir hvorn eiginleika er reiknað mat fyrir fjögur fyrstu afurðarár ána. Fyrir yngstu hrútana eru upplýsingar um dætur enn litlar þannig að matið er að verulegum hluta ætternismat í þeim tilvikum.

Litaerfðir: Litaerfðir hjá íslensku sauðfé eru vel þekktar. Flestir hrútar á stöðvunum eru arfhreinir hvítir og undan slíkum hrútum fæðast aðeins hvít lömb. Ef hrútur er arfblendinn, en hvítur, getur hann einnig gefið aðra liti en hvítan. Mögulegt er að hrútar séu arfblendnir fyrir gráum, golsóttum eða botnóttum lit, eða hlutlausir, sem er lang algengast. Þá skiptir máli hvort hrúturinn erfir mórauðan lit, en mórauð lömb fæðast aldrei undan öðrum hrútum en þeim sem erfa þann lit. Síðasti þátturinn er að segja til um hvort hrúturinn erfir tvílit eða ekki. Rétt er að vekja athygli á því að sterk tengsl eru á milli litarerfða og hreinhvíta litarins á þann veg að hreinhvítar kindur búa yfirleitt ætíð yfir erfðavisum fyrir tvílit. Þannig má undantekningarlítið fá hreinhvít lömb undan þeim hrútum sem erfa tvílit, þó að þeir séu sjálfir ekki hreinhvítir. Tekið er fram ef vitað er hrúturinn geti gefið hreinhvít lömb leyfi móðurætt slíkt.

Arfgerðargreining v/riðusmits:

- 1. Verndandi arfgerðir.** Mjög litlar eða litlar líkur á riðu. Hafa ekki fundist í riðufé á Íslandi.
- 2. Hlutlaus arfgerð.** Einhver hætta á riðu. Algengasta arfgerðin í íslensku fé.
- 3. Verndandi og áhættuarfgerð.** Hefur ekki fundist í riðufé, en ber að forðast vegna þess að helmingur w afkvæma erfir áhættuarfgerð.
- 4. Áhættuarfgerðir.** Mikil eða mjög mikill hætta á riðu. Finnast marktækt oftar í riðufé en heilbrigðu fé eða aðallega í riðufé. Helmingur afkvæma eða allir afkomendur erfa áhættuarfgerð eftir því hvort um arfblendinn eða arfhreinan hrút er að ræða.

Rétt er taka fram að ekki eru teknir aðrir hrútar á stöð en þeir sem eru annað hvort hlutlausir eða búa yfir verndandi arfgerðum.

Skráning sæðinga

Mikilvægt er að skráning sæðinga gerist sem fyrst. Þeir fjáreigendur sem skrá fjárbókhald í FJARVIS.IS geta skráð allar upplýsingar þar strax og framkvæmd sæðinga er lokið. Aðrir senda upplýsingar úr dagbók sæðingamanns strax til viðkomandi búnaðarsambands til skráningar. Þegar skráning sæðinga hefur verið unnin koma allar frekara upplýsingar til úrvinnslu á öllum skýrslum um árangur sæðinga beint úr fjárbókhaldinu í FJARVIS.IS

Bóndi er bústólpi, bú er landstólpi

VÍS hefur um langt árabil lagt sig fram um að þjónustu bændur vel og er Landbúnaðartrygging VÍS sniðin að þörfum forsjálla bændu.

Forvarnir skipa stóran sess í starfsemi VÍS. Setji bændur upp forvarna-
búnað í samráði við VÍS gefur það möguleika á lækkun iðgjalda.

Hafðu samband við næstu þjónustufulltrúi VÍS þurfirðu frekari
upplýsingar eða ráðgjöf um tryggingarvernd.



Frá Sauðfjársæðingastöð Suðurlands

Afgreiðsla á fersku hrútasæði frá stöðinni hefst 1. desember og stendur samfelld til 21. desember. Áður en sæðistaka hefst er hægt að panta sæði í síma 480 1800, eða hjá Sveini Sigurmundssyni í síma 480 1801 og 894 7146. Fax er 480 1818. Vefsíða er www.bssl.is og þar má finna hrútaskrána. Pantanir gegnum síma þurfa að berast fyrir kl. 9 á morgnana í 482-1920. Sæðispantanir berist á netfangið sveinn@bssl.is deginum áður. Pantanir utan Suðurlands þurfa að berast með góðum fyrirvara og æskilegt að þær fari í gegnum búnaðarsamböndin. Fyrir Austur-Skaftafellssýslu (ekki Örnefi eða Suðursveit) sér Grétar Þorkelsson um pantanir í síma 864-6487. Bændur eru hvattir til að vanda pantanir. Innheimt verður að lágmarki 70 % af pöntuðu sæði.

1. Verð á sæði. Sæðisskammturinn í eina á mun kosta kr 565,-. Magnafsláttur sem nemur 15% er veittur þegar einstaklingar eða fjárræktarfélag (70 % nýting á pöntuðu sæði skilyrði) sjá um pantanir á sæði og skipulagningu heima fyrir í 100 ær eða fleiri. Frosið sæði kostar 565 kr í eina á og er ekki um magnafslátt að ræða þar. Lágmarksafgreiðsla frá stöðinni er 1 strá eða sæði í 5 ær. Verð á sæðingu fyrir utan akstur gæti verið á bilinu 250 kr til 300 kr á kind. Flutningskostnaður verður tekinn sé um aukasendingar utan skipulagðra daga að ræða. Öll verð eru án vsk. Uppgjöri skal lokið fyrir áramót.

2. Skráning á sæðingum. Skrá skal allar sæðingar inn á fjarsvis.is af viðkomandi bónda/ sæðingamanni, helst samdægurs eða í síðasta lagi 22. desember. Vinsamlega sendið tölvupóst á sveinn@bssl.is um að skráningu sé lokið. Þeir sem nota áfram sæðingabækur og hafa ekki

tök á að skrá sjálfir sendi þær inn í síðasta lagi fyrir 22. desember.

3. Sæðingatæki. Þegar fjárræktarfélag sjá um skipulag sæðinga mun Sauðfjársæðingastöðin útvega sæðingatæki endurgjaldslaust, að öðrum kosti verða þau leigð fyrir kr. 3000-. Stöðin útvegar og selur sæðingatæki meðan birgðir endast.

4. Svæðisskipting. Verður með sama hætti og síðustu ár. Lágssveitir verða fyrstu 4 dagana, Skaftárhreppur og hluti Rangárvallasýslu næstu 4 daga og að lokum uppsveitir Árnassýslu. Útsending á sæði í Austur-Skaftafellssýslu miðast við rútuferðir.

A. Frá 9.-12. des. Mýrdalur, Eyjafjöll, Landeyjar, Hvolhreppur, Djúpárhreppur, Ásahreppur, og Flói.

B. Frá 13.-16. des. Skaftárhreppur, Fljótshlíð, Rangárvellir og Holta og Landsveit.

C. Frá 17.- 20. des. Uppsveitir Árnassýslu og vestan Ölfusár.

D. Austur-Skaftafellssýsla. Frá 2. des. til og með 6. des. Að auki 9. des. og 11. des.

5. Sæðinganámskeið. Námskeið í sauðfjársæðingum verður haldið þann 3. desember að Stóra Ármóti og hefst kl. 10.00. Nánari upplýsingar á www.bssl.is og www.lbhi.is. Skráning í síma 433 5000/433 5033 eða á endurmenntun@lbhi.is.

Á síðasta ári voru 13.419 ær sæddar með fersku sæði frá stöðinni hér á landi. Fryst sæði innanlands fór í 582 ær. Alls sæði í 14.001 ær. Þá voru 409 skammtar af frystu sæði sendir til Bandaríkjanna.

Með góðri kveðju og von um ánægjuleg samskipti.

Sveinn Sigurmundsson

Hrútaskráin er á www.bssl.is

Frá Sauðfjársæðingastöð Vesturlands

Sauðfjársæðingastöð Vesturlands er starfrækt af Búnaðarsamtökum Vesturlands (BV). Útsending sæðis frá stöðinni mun byrja miðvikudaginn 30. nóvember og standa til miðvikudags 21. desember, þó ekki sunnudagana 4. 11. og 18. des. Alls því í 19 daga.

Dreifing sæðis og skipulagning sæðingadaga miðast við að hægt sé með sem bestu móti að miðla sæðinu sem jafnast yfir allt tímabilið.

Skipulag sæðinga á einstökum svæðum á starfssvæði BV auk sæðingadaga á öðrum svæðum er dreift í fréttabréfi en jafnframt má nálgast það á heimasíðu BV www.buvest.is. BV munu dreifa sæðispöntunum á tilgreinda áfangastaði á fjarlægari svæðum eins og verið hefur. Reiknað er með að bændur á starfssvæði BV sæði sjálfir eða í samvinnu við aðra, enda hafi viðkomandi sótt námskeið um sauðfjársæðingar.

Sauðfjársæðinganámskeið verður haldið að Hesti í Borgarfirði þriðjudaginn 29. nóv. nk. og hefst kl. 13.00. Skráning fari fram hjá Lbhi í síðasta lagi 24. nóv. n.k. í s.433 5000 / 433 5033 og/eða á endurmenntun@lbhi.is. Einnig á skrifstofu BV í s. 437 1215.

Pantanir á sæði og óskir um notkun einstakra hrúta verða í síðasta lagi að berast fyrir kl. 14:00 síðasta virka dag fyrir sæðingu í síma 437 1215 hjá BV, fax 437 2015, á netfang bv@bondi.is eða í s. 895 1372 sem er sími Árna B. Bragasonar sem mun hafa umsjón með móttöku pantana. Allar pantanir utan starfssvæðis BV skulu fara í gegnum leiðbeiningamiðstöðvar á hverju svæði.

Nauðsynlegt er að hrútar til vara séu einnig nefndir þar sem oft kemur sú staða upp að umbeðnir hrútar anna ekki eftirspurn þann daginn.

Ef séð verður að nýting verði léleg á pöntuðu sæði þarf að tilkynna það til BV (sími 437 1215 eða tölvupóstur

bv@bondi.is) fyrir kl. 9 að morgni sæðingadags svo sæðið geti nýst öðrum. Um helgar er þó einungis hægt að senda tölvupóst.

Gjaldskrá fyrir sæði: Aldrei er rukkað fyrir minna en 70% af pöntuðu sæði. Verð á hverjum skammti er eftirfarandi án vsk:

- Til bænda 565 kr./sk.
- Til annarra en bænda (ekki búnaðargjalds-greiðendur eða félagsmenn BV) 1.330 kr./sk.
- Til bænda og annarra sem annast sjálfir pöntun, dreifingu og innheimtu, lágmark 100 skammtar 480 kr./sk.

Skráning upplýsinga um sæddar ær hjá þeim sem eru með fjarvis.is skulu skráðar þar. Mikilvægt er að viðkomandi bóndi/sæðingamaður sem skráir sæðingarnar (helst samdægurs) sendi tölvupóst til viðkomandi leiðbeiningamiðstöðvar um að öllum skráningum sé lokið og/eða ef eitthvað er óskráð t.d. lambgimbrar sem ekki hafa fengið fullorðinsnúmer. Þeir sem nota áfram sæðingadagbækur verða að senda blað úr þeim til uppgjörs eða skrá sæðingar í töflu sem er aðgengileg á heimasíðu BV, www.buvest.is Taflan sendist síðan í tölvupósti sem viðhengi á bv@bondi.is eða til viðkomandi leiðbeiningamiðstöðvar. Ef framangreindar skráningar og skýrslur um sæðingar hafa ekki skilað sér í síðasta lagi fyrir áramót reiknast 10 % álag.

Á síðasta ári voru sæddar 15.622 ær frá Sauðfjársæðingastöð Vesturlands.

Með bestu kveðju
Starfsfólk Búnaðarsamtaka Vesturlands

Hrútaskráin er á www.buvest.is



Íslenska ullin er einstök

Íslenskt sauðfé hefur gefið Íslendingum skjólmikla ull sem náttúran hefur þróað eftir veðri og vindum í meira en 1000 ár.



Fjallalamb hf Kópaskeri og Strikamerki hf
hafa þróað upprunakerfi sem upplýsir
neytendur um hvaðan afurðir
Fjallalambs koma

Þú kaupir 1/2 skrokk, lest á **merkimiða**
kassans og kannar svo jörð
framleiðanda á netinu



Vörurnar verða til sölu hjá öllum söluaðilum Fjallalambs
Sjá www.fjallalamb.is

Gjafagrindur fyrir sauðfé

Viltu léttu þér störfín?



Smíðum gjafagrindur
fyrir sauðfé



Tvær útfærslur

- ísetning með taliu
- endaiðsetning með dráttarvél, liðlétting eða pallettutjakk

Upplýsingar í sínum 898 9808 og 847 0764
og á myrlax.123.is

Hausttilboð frá Kuhn og Vélfangi ehf.

Kuhn og Vélfang bjóða viðskiptavinum sínum **15% afslátt** af **Kuhn** jarð- og heyvinnutækjum og **5% afslátt** af rúllu- og pökkunarvélum ásamt mykju- og taðdreifurum til **5. janúar 2012**.

i-BIO rúllusamstæða



- Rúllar og pakkar í sama hólf
- Aðeins 3.495 kg.
- Nýr stíflulosunarbúnaður
- Aflþörf frá 85 hö.
- 18 sekúndur að pakka 6-falt
- Nýr skurðarbúnaður á plastfilmu
- Nýtt og einfalt stjórnbox
- IntelliWrap 4,5,6,7,8,9 lög af plasti

ProTwin 8118 mykju- og taðdreifari



- 9,9 m³
- Tveir sniglar í botni mylja og blanda taðið
- Dreifir öllum tegundum húsdýraábúrðar
- Lág hleðsluhæð aðeins frá 180 cm
- Markaðsleiðandi og framleitt í USA

FC 352G dragtengd sláttuvél m/knosara



- Vinnslubreidd 3,50
- Öflugur stálfingraknosari
- Áratuga reynsla á Íslandi
- Breidd múga 1,1-2,7 metrar
- Aflúttak 540 eða 1000 rpm.

GA 8121 miðjumúgavél



- Vinnslubreidd 8 metrar
- „Masterdrive“ drif á stjórnunum
- Tvöföld niðurgírur – lengri líftími
- Tandem eða 3D hjólabúnaður

EL 122-300 hnífataetari



- Vinnslubreidd 3 metrar
- Aflþörf 90-125 hestöfl
- Vinnsluhraði 540/750/1000 rpm.
- Vinnsludýpt 8-23 cm
- Kefli „Packer“ fánlegt sem aukabúnaður

Premia 300 korn- og grassáðvél



- Vinnslubreidd 3 metrar
- 780 l fræbox
- Sáðmagn 1,5-400 kg./ha.
- Vökvastilltur þrýstingur á sáðskó
- Hektara- og hæðarmælir á sáðboxi
- Stillanlegur þrýstingur og halli á eftirherfi

- ✓ **GMD 800** – Mest selda **Kuhn** sláttuvél frá upphafi
- ✓ **GMD 8730** – Ótrúlega létt sambyggð sláttuvél með einungis 120 hö. í aflþörf
- ✓ **PZ190** – Tromlsláttuvél byggð á hinum vel þekktu PZ-135
- ✓ **BKE 305S** – Sterkbyggð hagasláttuvél sem virkar jafnt á beitarhólf, úthaga og kjarr
- ✓ **GF 502** – Mest selda lyftutengda **Kuhn** heytætlan á Íslandi, áratuga reynsla
- ✓ **GF8702T** – Einstaklega hagkvæm vél með mikla vinnslubreidd og lága aflþörf
- ✓ **GA 7501** – Létt, lipur, mikil vinnslubreidd, rakar einstaklega vel og lítill aflþörf



VÉLFANG – VERKIN TALA

Gylfaflöt 32 • 112 Reykjavík • Sími 580 8200 • www.velfang.is • velfang@velfang.is
Óseyri 2 • 603 Akureyri

Hrútar 2011-12, lambhrútaskoðun og kynbótamat 2011

Hrútur		Lambhrútaskoðun												Ómmæling				Kjötmat BLUP			Afuðir BLUP		Stöð 2011-2012
Nafn	nr	Földi	Pungi.	Föt.	Haus	H+h	B+C	Bak	Mallir	Læri	Ull	Fætur	Samr.	Alls	Ömv.	Ömf.	Lögun	Fita	Gerd	Kjötgæði	Mjólkurragni	Frjósemi	
Kaldi	03-989	82	46,2	111	8,0	8,0	8,3	8,1	8,4	17,1	7,9	8,0	8,3	82,2	27,3	3,1	3,9	128	96	115	108	148	Fallinn
Kóngur	04-829	114	47,7	109	8,0	8,1	8,4	8,2	8,4	17,2	7,7	8,0	8,3	82,4	28,2	2,7	3,9	130	106	120	112	102	Fallinn
Kveikur	05-965	249	48,1	110	8,0	8,1	8,4	8,5	8,6	17,4	7,9	8,0	8,3	83,1	29,4	2,5	4,1	135	117	128	113	104	Fallinn
Raftur	05-966	134	45,6	107	8,0	8,2	8,5	8,5	8,5	17,4	7,8	8,0	8,3	83,2	29,1	2,6	4,2	137	121	131	102	109	Fallinn
Hvellur	05-969	85	46,5	110	8,0	8,2	8,4	8,5	8,6	17,4	8,1	8,0	8,3	83,6	29,0	3,2	4,2	123	111	118	111	97	Fallinn
At	06-806	81	45,5	107	7,9	8,2	8,4	8,3	8,5	17,5	7,9	8,0	8,3	83,1	28,3	3,0	4,0	120	130	124	102	110	Borgarnes
Púki	06-807	181	48,3	110	8,0	8,2	8,4	8,4	8,6	17,4	7,8	8,0	8,3	83,0	28,3	3,1	4,0	124	109	118	111	115	Borgarnes
Stáli	06-831	45	46,2	110	7,9	8,2	8,5	8,2	8,5	17,3	8,0	8,0	8,3	82,9	28,3	2,7	4,0	140	117	131	113	106	Laugard.
Grábotni	06-833	544	47,3	110	8,0	8,2	8,5	8,5	8,6	17,5	7,8	8,0	8,3	83,4	28,9	2,9	4,2	126	130	128	109	117	Borgarnes
Fálki	06-834	48	46,6	107	8,0	8,2	8,4	8,5	8,4	17,3	7,8	8,0	8,3	82,9	29,2	2,9	4,2	124	133	128	99	99	Fallinn
Hukki	06-841	281	47,6	110	8,0	8,1	8,4	8,4	8,4	17,3	7,8	8,0	8,2	82,7	28,5	2,8	4,1	114	127	119	108	109	Laugard.
Prófastur	06-864																	115	117	116	110	108	Laugard.
Fannar	07-808	124	46,1	111	8,0	8,2	8,5	8,7	8,5	17,5	8,0	8,0	8,2	83,6	30,8	2,9	4,3	112	125	117	101	101	Laugard.
Freyðir	07-810	8	42,9	106	8,0	8,1	8,3	8,6	8,4	17,4	7,9	8,0	8,1	82,9	29,6	3,2	4,2	126	113	121	105	104	Fallinn
Prjónn	07-812	104	46,1	106	8,0	8,3	8,6	8,6	8,7	17,6	7,9	8,0	8,4	84,1	29,4	2,8	4,3	119	120	119	102	94	Fallinn
Sokki	07-835	211	46,9	109	7,9	8,2	8,5	8,4	8,6	17,6	7,8	8,0	8,2	83,3	28,6	2,9	4,1	111	133	120	110	108	Laugard.
Hrói	07-836	55	49,3	110	7,9	8,1	8,4	8,3	8,4	17,3	7,9	8,0	8,4	82,7	28,6	2,4	4,0	147	104	130	103	114	Borgarnes
Hriflon	07-837	233	46,8	109	8,0	8,1	8,3	8,6	8,6	17,6	8,0	8,0	8,4	83,6	30,4	2,5	4,3	151	124	140	109	108	Laugard.
Bátur	07-842	113	44,4	107	8,0	8,2	8,4	8,3	8,5	17,4	7,9	8,0	8,2	83,0	28,3	2,9	4,1	116	130	122	106	106	Borgarnes
Frosti	07-843	250	48,7	111	8,0	8,1	8,4	8,5	8,6	17,6	7,7	8,0	8,3	83,2	29,6	2,5	4,2	126	142	132	106	101	Fallinn
Jökull	07-844	172	46,1	109	8,0	8,1	8,4	8,5	8,6	17,5	7,9	8,0	8,2	83,2	29,1	2,9	4,1	117	141	127	103	95	Borgarnes
Gandur	07-845	87	46,0	110	8,0	8,0	8,4	8,4	8,5	17,4	7,9	8,0	8,3	82,8	29,4	2,7	4,1	122	132	126	98	103	Borgarnes
Geysir	07-846	51	42,6	107	8,0	8,1	8,3	8,5	8,5	17,4	7,9	8,0	8,2	82,8	29,3	3,3	4,1	117	126	121	93	113	Fallinn
Lagður	07-847	210	46,3	110	8,0	8,2	8,4	8,4	8,5	17,4	8,0	8,0	8,3	83,3	28,6	2,8	4,1	116	139	125	106	104	Borgarnes
Blakkur	07-865																	120	128	123	110	109	Borgarnes
Kvistur	07-866																	118	127	122	109	107	Laugard.
Snær	07-867																	130	116	124	110	99	Laugard.
Knapi	07-868																	121	118	120	104	110	Laugard.
Borði	08-838	404	46,7	109	7,9	8,1	8,5	8,7	8,6	17,7	7,8	8,0	8,3	83,5	30,5	3,0	4,3	120	139	128	112	95	Laugard.
Hólmi	08-839	148	44,4	105	8,0	8,3	8,6	8,6	8,6	17,5	7,8	8,0	8,2	83,6	29,4	3,2	4,2	117	128	121	103	109	Fallinn
Kjarkur	08-840	47	45,5	106	8,0	8,2	8,4	8,4	8,5	17,3	7,8	8,0	8,2	82,9	28,8	3,0	4,1	122	111	118	105	116	Laugard.
Laufi	08-848	352	48,8	112	8,0	8,0	8,3	8,3	8,4	17,2	7,8	8,0	8,4	82,3	28,1	2,8	3,9	142	108	128	118	119	Fallinn
Guffi	08-869																	115	131	121	100	108	Borgarnes

Mikið úrval af sauðfjártengdum vörum

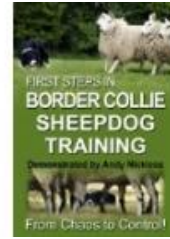
Réttarhálsi 2, 110 Reykjavík (Sama húsi og Rekstrarvörur) - sími: 571-3300



Margar tegundir brynningartækja



Allt fyrir smalahundinn!
Fóður, bækur, myndbönc
flautur o.fl.



Hrútabelti og
litir fyrir
fengitímann



Ormalyfs- og
bólusetningarsprautur

Lítið við í vefverslun okkar

www.isbu.is



Margar gerðir af klaufsnyrtiklippum



Landsins mesta úrval af rúningsvörum



Traust og góð þjónusta

Hjá SAH Afurðum ehf. er lögð áhersla á trausta og góða þjónustu við slátrun sauðfjár, hrossa, folalda, nautgripa og svína

Getum bætt við okkur slátrun í öllum tegundum

Þökkum farsæl viðskipti



SAH Afurðir ehf.

Húnabraut 39 540 Blönduós
Sími 455 2200 Fax 455 2201
Netfang sah@sahun.is www.sahun.is

At

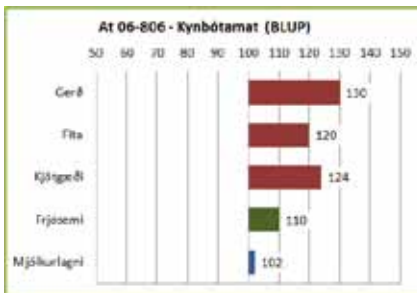
frá Hafrafellstungu, Öxarfirði.



MFF: Njóli 93-826.



	At 06-806	2009	2010	2011
LAMBHRÚTASKODUN	Fjöldi	244	170	81
	Pungi	45,6	46,5	45,5
	Fótleggur	108	109	107
	Læri	17,5	17,5	17,5
	Ull	7,9	7,8	7,9
	Ömvöðvi	28,8	28,6	28,3
	Ömfiti	2,9	2,9	3,0
	Lögun	4,0	4,0	4,0



Lýsing: Þróttlegur haus. Breiðar og vel fylltar herðar, bringan breið og mjög miklar útlögur. Sterkt, vöðvaþykkt bak og ákaflega vel fylltar malir. Lærahöld með afbrigðum góð og sérstaklega mikil fylling innanlærisvöðva. Sterkleg fótstaða. Í meðallagi bollangur en sérstaklega holdþéttur hrútur.
Ullarlýsing: Gulur á haus og fótum og

nokkuð um gul hár á mölum. Ullarmagn í meðallagi. Reyfið jafnt en togið fremur gróft.

Reynsla: At 06-806 er að hefja sinn fjórða vetur á stöð ásamt þeim Púka 06-807 og Fannari 07-808. Í heimahéraði hafði hann sýnt mikil kjötgæði sem m.a. komu fram í góðu mati sláurlamba. Hann var mikið notaður fyrstu tvö árin en heldur minna síðasta vetur. Afkvæmi hans víðs vegar um land hafa staðfest mjög mikla kjötgæðaeiginleika hans með vænleika um meðallag. Þau eru feikilega þéttvaxin með góða vöðvaþykkt og aðalsmerki þeirra er þykkur og oft geysilega vel lagaður lærvöðvi. Líkt og í fyrra bar eitthvað á bitgöllum hjá afkvæmum hans umfram aðra sæðingastöðvahrúta. Líklega verður þetta síðasta ár hans á sæðingastöð.

Umtalsverð reynsla er komin á At sem ærföður sem gefur með afbrigðum frjósamur dætur og mjólkurlagni þeirra er um meðallag.

Litaerfðir: At er arfblendinn hvítur og hann erfir tvílit en ekki mórauðan lit.

Arfgerðargreining v/riðusmits: Hlutlaus.

Mál og stígun:

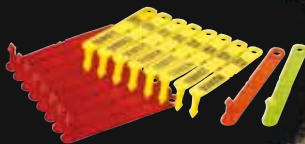
2006-45-110-33/3,0/4,5(H)-8,0-8,5-9,0-8,5-9,0-18,0-7,5-8,0-8,5=85,0 stig
 2007-82-116-41/5,3/5,0(H)-8,0-8,0-8,5-9,5-9,0-19,0-8,0-8,0-8,0=86,0 stig

REYKJAVÍK Sími: 414-0000 /// AKUREYRI Sími: 464-8600 /// www.VBL.is

PANTIÐ TÍMANLEGA
SNAPP TAGGS LAMBAMERKIN
 Til að tryggja að þau komi fyrir sauðburð

Sjá aðrar vörur í vefverslun okkar á vbl.is

Ýmis tilboð eru í gangi vikulega



RITCHEY TAGG
 fyrir íslenskan búfernað

Lögmenn: Ólafur Erlings

VBL www.VBL.is
LANDBÚNAÐUR ehf.
 NB Agriculture Ltd.
 REYKJAVÍK Krókháls 5F 110 Reykjavík Sími: 414-0000
 AKUREYRI Óseyri 1 603 Akureyri Sími: 464-8600



Bækurnar Byggðir Borgarfjarðar

Til sölu eru bækurnar Byggðir Borgarfjarðar I-IV bindi. Ábúendatal, byggðalýsing, myndir af býlum og ábúendum í Mýra- og Borgarfjarðarsýslu ásamt búnaðarsögu héraðsins.

Tilvaldar afmælis- eða jólagjafir

Öll 4 bindin
 Stakar bækur

kr. 5.000
 kr. 1.500 stk.

SENDUM Í PÓSTKRÖFU
 Pantanasími 437 1215 eða netfang heh@bondi.is

Búnaðarsamtök Vesturlands
 Hvanneyrargötu 3. Hvanneyri Sími 437 1215

Púki

frá Bergsstöðum, Vatnsnesi.

Ætt:

Púki 06-807



FFF: Lækur 97-843, FMF: Túli 98-858, MFF: Lóði 00-871.

	Púki 06-807	2009	2010	2011
LAMBHRÚTASKODUN	Fjöldi	403	107	181
	Pungi	49,0	47,5	48,3
	Fótleggur	112	112	110
	Læri	17,3	17,4	17,4
	Ull	7,7	7,8	7,8
	Ömnvöðvi	28,6	28,2	28,3
	Ömfita	3,0	2,9	3,1
	Lögun	3,9	3,9	4,0

Lýsing: Sver, þróttlegur haus og vel hyrndur. Breiðar aðeins ávalar og gríðarlega vel holdfylltar herðar. Mjög breið bringa og miklar útlögur. Bak og malir mjög vel vöðvafylltar og lærvöðvi gríðarlega öflugur. Sterkleg fótstaða. Breiðvaxinn, mjög þéttholda og í meðallagi bollangur.

Ullarlýsing: Gulur á haus og fótum og nokkuð mikið um gul hár á baki og mölum. Ullarmagn í góðu



06-807

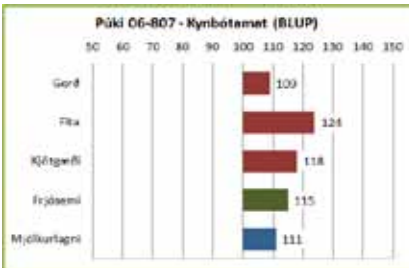
meðallagi. Jafnt reyfi en togið aðeins misjafnt og fínleiki í meðallagi. Ullin þokkalega gljáandi.

Reynsla: Púki 06-807 er líkt og At 06-806 og Fannar 07-808 að hefja sinn fjórða vetur á stöð og telst því einn af reynsluboltum sæðingastöðvanna. Púki hefur átt allstóra lambahópa sem hafa komið til skoðunar öll þrjú árin. Þau skipa honum ekki í hóp topphrútanna um kjötgæði, þó að þau sé samt mjög mikil. Þroski þeirra er gríðarlega mikill samhliða lítilli fitusöfnun en gerð þeirra að öðru leyti er breytileg. Þó kemur alltaf hópur af afbrigðsvel gerðum lömbum undan honum og komnir eru fram mjög öflugir synir hans sem kjötgæðakindur.

Mestu yfirburðir Púka virðast þó þeir að hann er frábær ærfaðir sem mælir mjög með notkun hans. Stór hópur dætra hans sýnir mikla yfirburði fram yfir aðra sæðingastöðvahrúta bæði varðandi frjósemi og mjólkurlagni.

Litaerfðir: Púki er arfhreinn hvítur.

Argerðargreining v/riðusmits: Arfblendinn verndandi.



Mál og stigun:

2006-53-113-29/3,3/4,0(S)-8,0-8,5-9,0-8,5-9,0-18,5-7,5-8,0-8,0=85,0 stig

Grábotni

frá Vogum 2, Mývatnssveit.

(keyptur frá Geiteyarströnd, Mývatnssveit)

Ætt:

Grábotni 06-833



MFF: Áll 00-868, MMFF: Krákur 87-920.

	Grábotni 06-833	2010	2011
LAMBHRÚTASKODUN	Fjöldi	472	544
	Pungi	47,6	47,3
	Fótleggur	110	110
	Læri	17,5	17,5
	Ull	7,8	7,8
	Ömnvöðvi	29,0	28,9
	Ömfita	2,7	2,9
	Lögun	4,1	4,2

Lýsing: Grábotnóttur, vel hyrndur og ákaflega svipfríður haus. Breiðar, kúptar og mjög vel fylltar herðar. Mjög góðar útlögur. Bakið breitt og sterkt, mikil vöðvafylling í mölum. Áberandi kúptur og vel lagaður lærvöðvi. Góð fótstaða. Bollöng og einstaklega þrúð kind á velli.

Ullarlýsing: Jafn og góður grár litur. Ullarmagn í meðallagi. Þykkt og jafnt þel en togið stutt og breytilegt að fínleika.



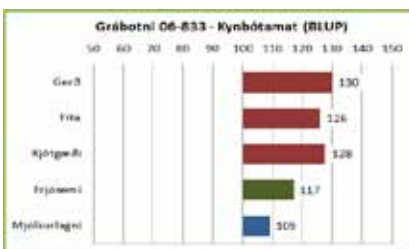
06-833

Reynsla: Grábotni 06-833 kom á stöð sumarið 2009 og var fenginn þangað vegna mjög mikilla kjötgæða sláturlamba undan honum í heimasveit, sem höfðu skilað honum einu hæsta BLUP mati um kjötgæði allra hrúta í landinu. Bæði árin á stöð hefur hann verið gríðarlega mikið notaður og til samans skoðuð yfir 1.000 hrútlömb undan honum þessi tvö haust. Þessi lömb staðfesta að þær glæsilegu niðurstöður sem hann hafði áður sýnt voru ekki tilviljun. Lömbin undan honum eru ákaflega þroskamikil og bollöng með mjög góða gerð og þykkan bakvöðva en allra sterkasti eiginleiki þeirra er oft mjög mikill lærahold.

Talsverð reynsla er að koma á Grábotna sem ærföður og stór hópur veturgamalla dætra vítt um land staðfestir mikla yfirburði í frjósemi. Varðandi mjólkurlagni er reynsla um dætur úr heimahéraði sú að þær eru þrýðilega mjólkurlagnar. Staðfesti veturgömlu dætur hans á landsvísu það, er ljóst að Grábotni er mikill allhlíða kynbótahrútur.

Litaerfðir: Eins og flestar grábotnóttar kindur er hann arfblendinn í A-sæti með erfðavísu fyrir gráum og botnóttum lit. Hann erfr einnig mórauðan lit og hefur erfðavísu fyrir tvílit.

Argerðargreining v/riðusmits: Hlutlaus.

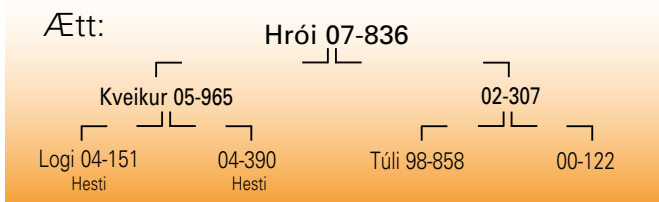


Mál og stigun:

2006-45-108-30/2,0/4,0(H)-8,0-8,0-8,5-8,5-8,5-17,5-7,5-8,0-8,5=83,0 stig

Hrói

frá Geirmundarstöðum, Skarðsströnd.



MMF: Moli 93-986



07-836

	Hrói 07-836	2010	2011
LAMBHRÚTASKODUN	Fjöldi	234	55
	Pungi	48,5	49,3
	Fótleggur	111	110
	Læri	17,3	17,3
	Ull	7,8	7,9
	Ömivöðvi	28,8	28,6
	Ömfita	2,2	2,4
	Lögun	3,9	4,0

Lýsing: Hvítur, hyrndur. Sver og sæmilega svipfríður haus. Þykkur háls og breiðar, fremur vel fylltar herðar. Mjög miklar útlögur. Sterkt, breitt bak og breiðar, vel vöðvafylltar malir. Góður lærvöðvi. Sterklegir fætur. Bollangur, feikna breiðvaxinn og virkjamikill hrútur.

Ullarlýsing: Fölgulur á haus og fótum og aðeins gult í reyfi. Ullarmagn í tæpu meðallagi. Reyfið sæmilega jafnt en styttra í baki. Togið gróft ofantil.

Reynsla: Hrói 07-836 kom á stöð sumarið 2009 og var þar horft til ákaflega glæsilegra niðurstaðna lamba undan honum heima á Geirmundarstöðum. Hann var mikið notaður fyrsta árið á stöð en heldur minna í fyrra. Lambahópar sem til skoðunar hafa komið bæði haustin hafa staðfest kosti hans. Hann er að skila gríðarlega bollöngum og vænum lömbum með þykkum vöðva og mikið fituleysi. Í haust var hann að skila minnstu fitunni við bakvöðvamælingar af öllum sæðingastöðvahrútum samhliða því að eiga vænsta lambahópin af hyrнду hrútunum. Kjöttgæðaeiginleikar eru því miklir og í haust hafa komið fram nokkrir veturgamlir synir hans sem staðfesta þá kosti. Vegna hins mikla fituleysis er ekki vafamál að kostir Hróa sem lambaföður munu nýtast allra best þar sem vænleiki lamba er mikill. Líkt og í fyrra bar eitthvað á bitgöllum hjá afkvæmum hans umfram aðra sæðingastöðvahrúta. Talsverð reynsla er komin á Hróa sem ærföður og stór hópur veturgamalla dætra vítt um land sýnir talsverða yfirburði í frjósemi. Einnig eru vísbendingar um að mjólkurlagni þeirra sé góð. Staðfesti veturgömlu dætur hans á landsvísu það er Hrói mikill alhliða kynbótahrútur.

Litaerfðir: Hrói er arfhreinn hvítur.

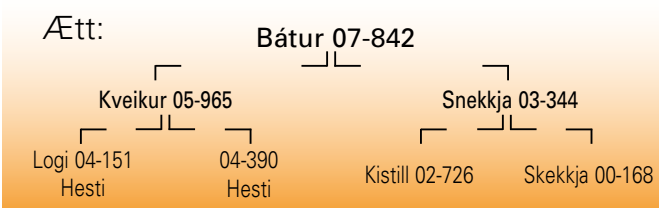
Arfgerðargreining v/riðusmits: Arfblendinn verndandi.

Mál og stigun:

2007-63-110-29/2,9/3,5(S)-8,0-8,5-8,5-8,5-8,5-17,3-8,0-8,0-8,5=83,8 stig
2008-100-119-31/3,2/3,5(S)-8,0-8,5-9,0-8,5-9,0-17,5-8,0-8,0-9,0=85,5 stig

Bátur

frá Vogum 2, Mývatnssveit.



MFF: Lóði 00-871, MMF: Lækur 97-843, MFMF: Fóli 88-911, MMMF: Gosi 91-945.



07-842

	Bátur 07-842	2011
LAMBHRÚTASKODUN	Fjöldi	113
	Pungi	44,4
	Fótleggur	107
	Læri	17,4
	Ull	7,9
	Ömivöðvi	28,3
	Ömfita	2,9
	Lögun	4,1

Lýsing: Breiður og fríður haus. Sver háls og breiðar, fylltar herðar og miklar útlögur. Bakið er breitt og mjög vel vöðvafyllt. Breiðar, ákaflega vel vöðvafylltar malir og þykkur, vel lagaður lærvöðvi. Ákaflega þéttvaxinn og í meðallagi bollangur hrútur.

Ullarlýsing: Gulur á haus og fótum. Mikið um gul háir um allt

reyfið. Ullarmikill með þykkt þel. Togið jafnt, fremur stutt en í meðallagi gróft.

Reynsla: Bátur 07-842 kom til notkunar á stöð sumarið 2010 á grunni mjög góðrar reynslu sem hann hafði sýnt á heimabúi fyrir kjöttgæði sláturlamba. Hann var talsvert notaður síðasta vetur og nokkuð stór hópur lamba kom því til skoðunar um allt land haustið 2011. Hann var að skila jöfnum hópi hrútlamba með vænleika og bakvöðvamælingar heldur undir því sem bestu hrútarnir voru að gefa en engu að síður góð lömb að finna inná milli.

Ekki er komin afgerandi reynsla á Bát sem ærföður og enn aðeins um reynslu af heimabúi að ræða. Dætur hans hafa verið að sýna mjög góða frjósemi og vísbendingar um góða afurðaeiginleika sem endurspeglast í góðu BLUP mati um þessa eiginleika.

Litaerfðir: Bátur er arfhreinn hvítur.

Arfgerðargreining v/riðusmits: Hlutlaus.

Mál og stigun:

2007-48-111-31/1,0/4,5(S)-8,0-8,0-8,5-8,5-9,0-18,0-8,0-8,0-8,0=84,0 stig

Jökull

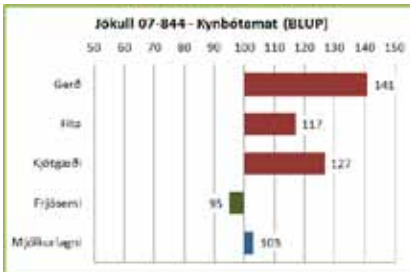
frá Bjarnastöðum, Öxarfirði.

Ætt:



FFFF og MFFF: Lækur 97-843, MMFF: Lóði 00-871.

Jökull 07-844	2011
Fjöldi	172
Pungi	46,1
Fótleggur	109
Læri	17,5
Ull	7,9
Ómvoðvi	29,1
Ómfita	2,9
Lögun	4,1



Lýsing: Próttlegur og mjög svipmikill haus. Gríðarmiklar útlögur. Stuttur, sver háls og breiðar, vel fylltar herðar. Sterkt bak, malir mjög vel vöðvafylltar og lærvöðvi með því besta sem finnst. Bollengd í tæpu meðallagi en Jökull er áberandi breiðvaxinn og fádæma þéttholda hrútur.

Ullarlýsing: Gulur á fótum og í hnakka. Mikið af gulum hárum aftantil í reyfinu. Svört doppa í hnakka. Reyfið jafnt,

Mál og stigun:



07-844

togið hrokkið og í meðallagi gróft. Ullarmikill og lagðprúður.

Reynsla: Jökull 07-844 kom til notkunar á stöð frá Bjarnastöðum sumarið 2010 þar sem hann hafði verið að skila ákaflega athyglisverðum lömbum í afkvæmarannsóknum bæði haustin 2008 og 2009. Jökull var mikið notaður síðasta vetur og talsvert stór hópur hrútlamba undan honum kom til skoðunar í haust. Þau voru um meðallag í vænleika en staðfestu kosti hans sem eru góður bakvöðvi og góð gerð, einkum og sér í lagi mala- og lærahold.

Mat á afurðaeiginleikum dætranna er bundið við dætrahóp heima í héraði og tala BLUP tölurnar þar sínu máli. Viðbótarupplýsingar um stóran hóp dætra á heimaslóðum í vor hækkuðu frjósemismatið frá fyrra ári talsvert en reynsla dætra vítt um land á komandi vetri mun verða hans stóri dómur varðandi frjósemi. Dætur hans virðast síðan ágætlega mjólkurlagnar líkt og BLUP mat hans segir til um.

Litaerfðir: Jökull er arfhreinn hvítur.

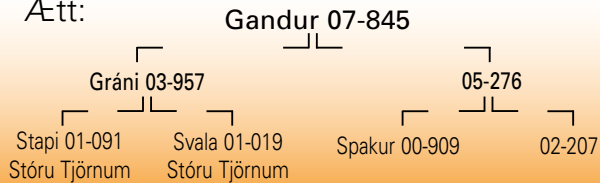
Arfgerðargreining v/riðusmits: Hlutlaus.

2007-48-105-34/2,1/4,5(H)-8,0-8,0-8,0-9,0-8,5-17,5-7,5-8,0-8,0=82,5 stig
2008-87-118-41/4,5/5,0(H)-8,0-8,5-8,5-9,0-9,0-19,0-7,5-8,0-8,0=85,5 stig

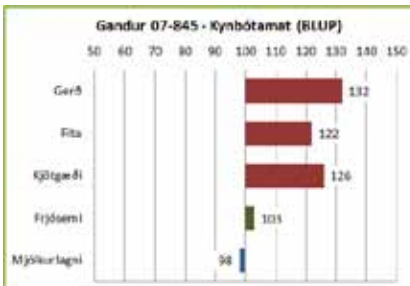
Gandur

frá Garðsá, Eyjafirði.

Ætt:



Gandur 07-845	2011
Fjöldi	87
Pungi	46,0
Fótleggur	110
Læri	17,4
Ull	7,9
Ómvoðvi	29,4
Ómfita	2,7
Lögun	4,1



Lýsing: Svipmikill og vel hyrndur. Órlítið hrjúfur um mjög breiðar herðar. Miklar útlögur. Breitt og sterkt bak. Góð vöðvafylling í mölum og kúptur, harður og gríðarþykkur lærvöðvi. Bollangur hrútur en full kviðmikill.

Ullarlýsing: Grár með fremur jafnan og nokkuð dökkan lit. Ullarmagn í meðallagi. Þelið þykkt, en togið stutt.

Reynsla: Gandur 07-845 kom á stöð sumarið 2010. Hann kemur frá

Mál og stigun:



07-845

litlu fjárbúi en hafði þar heima verið að skila feikilega vænum lömbum með mikla kjötgæðaeiginleika. Gandur fékk talsverða notkun síðasta vetur og nokkur hópur hrútlamba undan honum kom til skoðunar í haust. Þau sýndu vænleika um meðaltal með bakvöðvamælingar yfir meðallagi þó þau nái ekki alveg topphrúttunum varðandi þann eiginleika. Hvað gerð varðar voru þau nokkuð breytileg en inná milli algjör topplömb svo Gandur stendur fyllilega undir væntingum sem kjötgæðakind.

Enn er lítil reynsla komin á Gand sem ærföður þar sem hann á ekki stóran dætrahóp en þær virðast ágætlega frjósamir með mjólkurlagni í tæpu meðallagi.

Litaerfðir: Gandur er arfblendinn grár og erfir tvílit en ekki mórâuðan lit.

Arfgerðargreining v/riðusmits: Arfblendinn verndandi.

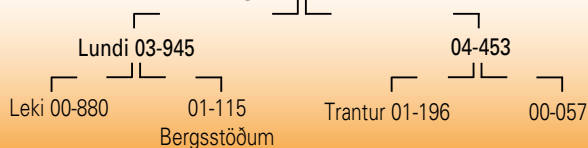
2007-45-109-35/1,3/4,0(H)-8,0-8,0-8,0-9,0-8,5-17,5-8,0-8,0-8,0=83,0 stig
2008-74-122-38/2,4/4,0(H)-8,0-8,5-8,5-9,0-9,0-17,5-8,0-8,0-8,5=85,0 stig

Lagður

frá Hrísum / Brún, Reykjadal.
(Ára Teitssyni)

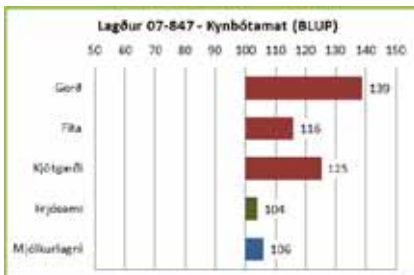
Ætt:

Lagður 07-847



MFF: Túli 98-858.

	Lagður 07-847	2011
LAMBHRÚTASKÖÐUN	Fjöldi	210
	Pungj	46,3
	Fótleggur	110
	Læri	17,4
	Ull	8,0
	Ómvoðvi	28,6
	Ómfita	2,8
Lögun	4,1	



Lýsing: Prótt- og svípmikill haus. Herðabreiður með góða fyllingu og skínandi góðar útlögur. Bakið breitt og mjög vel fyllt. Feikilega breiðar og mjög vel vöðvafylltar malir. Pykkur og mikill lærvöðvi. Bollangur og sterklegur hrútur.

Ullarlýsing: Fölgulur á haus og fótum, en lítið gult í ull. Svört hár sjáanleg í reyfinu. Ullarmagn í tæpu meðallagi. Togið mjög stutt en fint.



07-847

Reynsla: Lagður 07-847 kom á stöð sumarið 2010 þegar verið var að leita að sonum Lunda 03-945 á sæðingastöð. Heima á Brún hafði hann verið að skila gríðarlega þroskamiklum og vel gerðum sláturlömbum. Hann var mikið notaður síðasta vetur og stór hópur lambhrúta undan honum kom til skoðunar í haust. Sá hópur var um meðallag í vænleika og ögn breytilegur varðandi gerð og ljóst að Lagður keppir ekki við topphrútana hvað bakvöðvabykkt varðar. Lömbin eru bollöng, með góða frambyggingu sem og afturpart. Inn á milli voru algjörir toppgripir og nokkuð um að fram kæmu mjög þroskamikil lömb undan honum. Nokkur reynsla er komin á Lagð sem ærföður og BLUP mat hans sýnir þær væntingar sem til hans eru bornar þar. Dætur hans virðast ágætlega mjólkurlagnar en þær sýndu frjósemi heldur undir meðaltali heimabús í vor. Viðtækari reynsla dætra hans næsta vor verður stóra prófið hvað þennan eiginleika snertir.

Litaerfðir: Lagður er arfhreinn hvítur.

Arfgerðargreining v/riðusmits: Hlutlaus.

Mál og stigun:

2007-52-115-28/3,0/4,0(S)-8,0-8,0-8,0-8,5-8,5-17,0-8,0-8,0-8,5=82,5 stig



Ertu klár í bleytuna!

SealSkinz hanskar, sokkar og húfur halda þér algjörlega þurrum

Frábært í reiðtúrinn, skokkið, skotveiðina, sjósporið, fjallaferðina og alla útivist.

ÚTSÖLUSTADIR:

REYKJAVÍK: G&G Sjósport • Ísbú búrekstrarvörur

BORGARNES: Knapinn • KB Borgfirðinga • **BÚÐARDAL:** K.M. Þjónustan

SAUÐÁRKRÓKUR: Kaupf. Skagfirðinga Eyrinni

VARMAHLÍÐ: Kaupf. Skagfirðinga

AKUREYRI: Fákasport • **SELFOSS:** Fóðurblandan

KEFLAVÍK: Leifsstöð / Iceland Giftstore



Blakkur

frá Álftavatni, Snæfellsnesi.

Ætt:

Blakkur 07-865

Kveikur 05-965

04-655

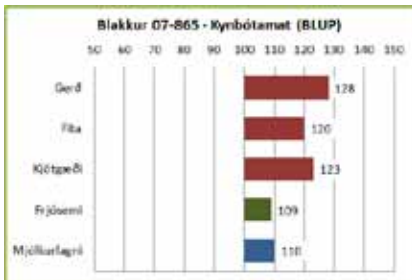
Logi 04-151
Hesti

04-390
Hesti

Vinur 99-867

01-223

MMFF: Sekkur 97-836, MMMF: Fjarki 92-981.



Lýsing: Svartur, aðeins krapphyrndur með svipfríðan haus. Ögn háar en vel fylltar herðar og góðar útlögur. Þykkt og átaksgott bak, malir ágætlega fylltar. Þykkur og góður lærvöðvi. Sterkir fætur. Mjög gæfur, kviðléttur

og ákaflega jafnvaxinn hrútur.

Ullarlýsing: Hrafnsvartur með mjög jafnan og dökkan lit. Ullarmagn í meðallagi. Togið fremur fínt og stutt.

Reynsla: Blakkur 07-865 var fenginn á stöð sumarið 2011 og var byggt á góðri reynslu hans frá heimabúi við val hans. Hann vakti fyrst athygli sem lamb á héraðssýningu lambhrúta á Snæfellsnesi haustið



07-865

2007 fyrir ákaflega þétt hold og mikinn þunga. Þessum eiginleikum hefur hann skilað til afkvæma sinna sem sýna mikinn vænleika miðað við stærð og eru eins og hann ákaflega þéttholda. Haustið 2010 var mjög stór hópur sláturlamba undan honum 16,4 kg að meðaltali með 10,0 fyrir gerð og 7,0 í fitu. Búsmeðaltal var 15,2 kg, 9,2 og 6,5. Hann á orðið talsverðan hóp dætra sem hafa reynst með ágætum frjósamar og mjólkurlagni þeirra er einnig vel yfir meðallagi.

Móðir Blakks, 04-655, var geld gemlingur og einu sinni eftir það, þegar hún átti Blakk, en annars tvílembd. Hún hefur skilað mjög vænum lömbum og er með 8,7 afurðastig.

Litaerfðir: Blakkur er svartur, en hann hefur mórauðan erfðavisi og einnig erfir hann tvílit þannig að litaflóra íslenska fjárins getur birst hjá afkvæmum hans.

Arfgerðargreining v/riðusmits: Hlutlaus.

Mál og stigun:

2007-54-112-32/4,2/4,0(S)-8,0-8,5-8,5-9,0-9,0-18,0-8,0-8,0-8,0=85,0 stig
2008-84-122-34/4,2/4,5(S)-8,0-8,0-8,5-9,0-8,5-18,0-8,0-8,0-8,5=84,5 stig

Guffi

frá Garði, Pistilfirði.

Ætt:

Guffi 08-869

Práður 06-996

05-544

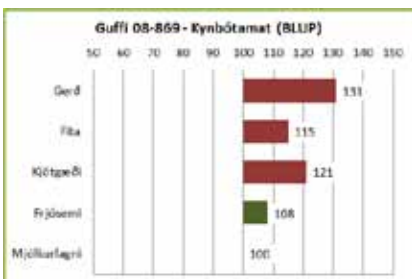
Kveikur 05-965

03-249
Hesti

Íri 04-251

Faldabil 03-367

MMF: Flotti 98-850, MFF: Gári 02-904.



Lýsing: Hvítur, hyrndur með þróttlegan og svipfríðan haus. Herðar heldur í hærra lagi en ákaflega vel fylltar. Fremur góðar útlögur. Þykkt og sterkt bak. Breiðar og prýðisvel fylltar malir, mjög góð lærahold. Fætur

sterklegir. Bollangur og mjög sterklegur hrútur.

Ullarlýsing: Gulur í hnacka og á fótum, örflítið um gul hár í reyfi. Ullarmagn í góðu meðallagi og þelið þykkt. Togið nokkuð jafnt og fremur fingert.

Reynsla: Guffi 08-869 kom á stöð haustið 2011 úr stóru



08-869

afkvæmarannsókninni í Norður-Þingeyjarsýslu. Þangað var hann fenginn vegna athyglisverðra niðurstaðna sem lömb undan honum höfðu sýnt í afkvæmarannsóknnum á heimabúi. Þannig voru meðaltöl fyrir sláturlömbin undan honum haustið 2010 á heimabúi 17,4 kg í fallþunga með 11,2 fyrir gerð og 7,2 fyrir fitu. Búsmeðaltal reyndist þá vera 16,8 kg, 10,6 og 7,5. Í rannsókninni komu yfirburðir hjá afkvæmum hans skýrt fram, margt var af úrvals vel gerðum lömbum og sláturlömbin höfðu mjög hagstætt fitumat. Guffi er því greinilega mikil kjötþæðakind fyrir ræktunarstarfið. Hverfandi lítil reynsla er fengin um dætur hans vegna þess hve fáar þær eru.

Móðir hans, 05-544, var einlembd gemlingsárið en síðan ávallt tvílembd, hefur skilað góðum lömbum og er með 5,7 afurðastig.

Litaerfðir: Guffi er arfblendinn hvítur, erfir ekki mórauðan lit en gefur tvílit – gefur hreinhvítt.

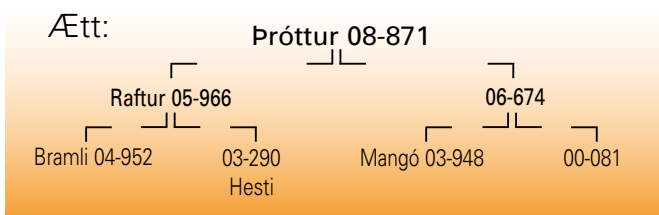
Arfgerðargreining v/riðusmits: Hlutlaus.

Mál og stigun:

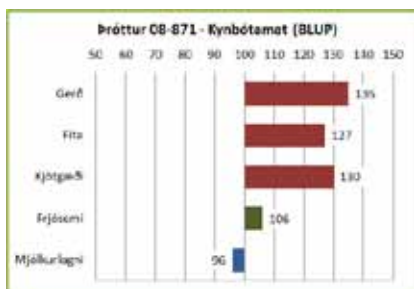
2008-44-106-37/2,5/4,5(H)-8,0-8,0-8,0-9,0-8,5-17,5-8,0-8,0-8,0=83,0 stig
2009-85-117-39/4,3/5,0(H)-8,0-8,0-8,5-9,0-9,0-18,0-8,0-8,0-8,0=84,5 stig

Próttur

frá Fremri Hlíð, Vopnafirði.



MMFF: Ljóri 95-828.



Lýsing: Hvítur, mjög krapphyrndur með sterklegan og hörkulegan haus. Breiðar og vel fylltar herðar, mjög hvelfdur bolur. Sterkt, breitt og mjög þykkt bak. Langar, ákaflega vel vöðvaðar malir og frábær lærahold. Fætur sterklegir. Bollangur og fasmikill hrútur.

Ullarlýsing: Gulur á haus og fótum, mikið af gulum hárum í reyfi. Ullarmagn í meðallagi. Þelið þykkt. Togmagn í meðallagi, fremur gróft en hrokkíð.

Reynsla: Próttur kom á stöð sumarið 2011. Hann var valinn á grunni mjög góðrar reynslu af heimabúi þar sem hann hafði átt umtalsverðan fjölda lamba en fé frá Fremri-Hlíð hefur borið af með kjötgæði í Vopnafirði síðustu ár. Hann átti strax haustið 2009 mjög stóran hóp



08-871

sláturlamba sem voru 18,3 kg að fallþunga með 11,1 fyrir gerð og 7,5 fyrir fitu. Búsmeðaltal þess árs var 17,9 kg, 10,1 og 7,8. Þetta skilaði honum strax í raðir hæstu hrúta í landinu í BLUP mati fyrir kjötgæði. Allstór hópur gimbra undan honum kom til skoðunar heima í Fremri-Hlíð í haust. Þær voru yfir meðaltali í vænleika og með 17,8 að meðaltali í lærastig. Einnig komu þar til skoðunar nokkrir úrtökugóðir synir hans.

Dætur hans eru enn ungar og því ekki mikil reynsla fengin um þær. Frjósemi þeirra hefur verið góð og vænleiki lamba undan veturgömlum dætrum hans sem skiluðu lambi haustið 2010 var góður. Það er því líklegt að BLUP mat hans fyrir mjólurlagni hækki.

Móðir Próttar, 06-674, var tvílembd gemlingsárið en hann var fæddur einlembingur úr frystu sæði. Hún var einnig einlembd árið 2010 en annars tvílembd og vænleiki lamba hefur verið ögn breytilegur.

Litaerfðir: Próttur er arfhreinn hvítur.

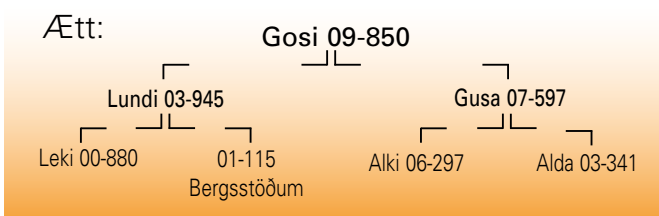
Arfgerðargreining v/riðusmits: Hlutlaus.

Mál og stigun:

2008-48-113-33/5,0/4,5(H)-8,0-9,0-9,0-9,0-18,5-8,0-8,0-8,0=86,5 stig

Gosi

frá Ytri-Skógum, Eyjafjöllum.



MMFF: Sónn 95-842, MMFF: Mói 92-962.

	Gosi 09-850	2011
Fjöldi		357
Pungj		46,6
Fótleggur		109
Læri		17,6
Ull		7,8
Ómvoðvi		30,8
Ómfita		2,6
Lögur		4,3



Lýsing: Breiður og sterklegur haus. Mjög breiðar og vel fylltar herðar. Sívalur og útlögumikill bolur. Breitt og sterkt bak og langar, breiðar og mjög vel vöðvaðar malir. Lærvöðvinn mjög þykkur og vel lagaður. Ákaflega bollangur og fongulegur hrútur á velli.

Ullarlýsing: Dökkgulur á haus og í dindli. Gul hár á við og dreif um allt reyfið. Ullarmagn í tæpu meðallagi en jafnt reyfi og meðalgróft tog.



09-850

Reynsla: Gosi 09-850 kom fram á sjónarsviðið fyrir ári síðan í afkvæmarannsókn í Ytri-Skógum ásamt Kosti 09-851. Í þeirri rannsókn sýndu afkvæmi hans mikla yfirburði sem voru ítarlega raktir í hrútaskrá síðasta árs. Hann var síðan gríðarlega mikið notaður síðasta vetur og kom stór hópur hrútlamba undan honum til skoðunar í haust. Sá hópur staðfestir kosti hans og verður hann að teljast sigurvegari haustsins hvað gerð lamba varðar ásamt Mána 09-849 af nýjum hrútum á stöð 2010. Lömbin undan honum eru væn með þykkann og vel lagaðan bakvöðva samhliða lítilli fitu ásamt því að vera afbragðsvel gerð en sæðingastöð. Mörg topplömb komu fram undan honum og var sigurvegari héraðssýningar á Snæfellsnesi t.a.m. sonur hans.

Reynsla um Gosa sem ærföður er lítil önnur en sú að frjósemi hjá veturgömlum dætrum hans vorið 2011 var aðeins yfir meðaltali jafnaldranna á heimabúi. Hvað mjólurlagni varðar er ætternismat hans yfir meðaltali. Staðfesti frekari reynsla þetta er Gosi mikill alhliða kynbótahrútur.

Litaerfðir: Gosi er arfhreinn hvítur.

Arfgerðargreining v/riðusmits: Hlutlaus.

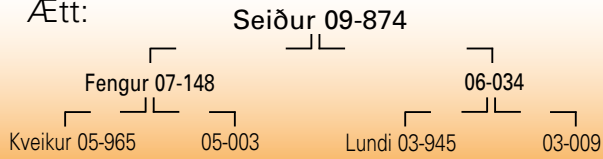
Mál og stigun:

2009-49-111-35/2,2/4,5(H)-8,0-8,5-9,0-9,5-8,5-17,5-7,5-8,0-8,5=85,0 stig
2010-90-118-42/3,7/4,0(H)-8,0-8,5-9,0-9,0-9,0-18,5-7,5-8,0-8,5=86,0 stig

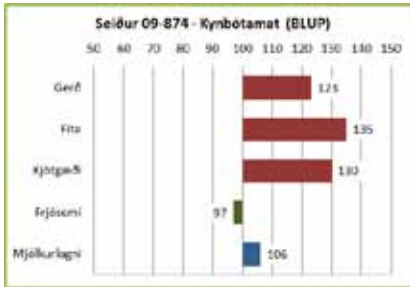
Seiður

frá Oddsstöðum, Lundarreykjadal.

Ætt:



FMF: Hylur 01-883, MMFF: Túli 98-858.



Lýsing: Hvítur, hyrndur með fríðan haus og gott hornalag. Þykkur og sver háls. Herðar aðeins í hærra lagi en vel holdfylltar, góðar útlögur. Breitt, sterkt og vöðvafyllt bak. Malir þrýðisvel fylltar og lærahold ágæt. Sterkir fætur. Bollangur, kviðléttur og föngulegur hrútur.

Ullarlýsing: Fölgulur í hnakka, á fótum og örlítið gult aftantil í reyfi. Ullarmagn í tæpu meðallagi. Togið nokkuð gróft, meðallangt en styttra á baki. Þelið stutt á baki.

Reynsla: Seiður 09-874 kom á stöð sumarið 2011 og var þar byggt á góðri reynslu hans á heimabúi. Þess má geta að Oddsstaðabúið fékk verðlaun Félags sauðfjárbænda í Borgarfirði sl. vor fyrir miklar



09-874

ræktunarfremfarir undanfarin ár. Seiður vakti athygli í afkvæmarannsókn heimahrúta á Oddsstöðum haustið 2010 bæði hvað varðar mat sláturlamba og lifandi lamba. Í rannsókninni voru lömbin að jafnaði 17,3 kg með 10,5 að meðaltali fyrir gerð og 6,4 í fitu en þá reyndist búsméðaltal vera 17,3 kg, 10,2 og 7,2. Seiður virðist því skila kostum forfeðra sinna, Kveiks og Lunda vel áfram.

Vegna ungs aldurs er hverfandi reynsla fengin um dætur Seiðs þannig að BLUP mat um afurðaeiginleika dætra byggir að mestu á ætternismati. Þar segir að dætur hans muni verða ágætlega mjólklagnar en frjósemi aðeins um meðallag. Nokkrar veturgamlar dætur hans sýndu frjósemi heldur undir búsméðaltali vorið 2011.

Móðir hans, 06-034, skilaði sér ekki heim af fjalli haustið 2010 en var yfirburðær þau fáu ár sem hún lifði. Hún var einlembd gemlingur, síðan tvisvar tvílembd, einu sinni þrílembd og með 7,1 afurðastig.

Litaerfdir: Seiður er arfhreinn hvítur.

Arfgerðargreining v/riðusmits: Hlutlaus.

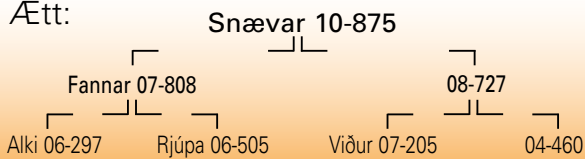
Mál og stigun:

2009-47-109-28/2,8/4,0(S)-8,0-8,0-8,5-8,5-9,0-17,5-8,0-8,0-8,5=84,0 stig
2010-88-119-36/3,8/4,5(S)-8,0-8,5-8,5-9,0-9,0-18,0-8,0-8,0-8,5=85,5 stig

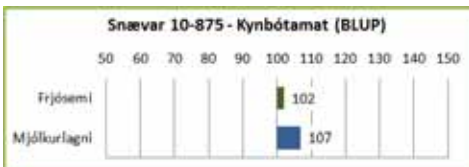
Snævar

frá Hesti, Borgarfirði.

Ætt:



MFF: Bjálki 06-995, MMFF: Eldar 01-922, MMFF: Hylur 01-883, MMMF: Lækur 97-843.



Lýsing: Hvítur, hyrndur með fríðan haus. Breiðar og vel fylltar herðar, miklar útlögur. Sterkt, breitt og

holdfyllt bak. Breiðar og ákaflega vel vöðvafylltar malir. Mjög öflug lærahold. Sterkir fætur. Snotur og þrúður hrútur á velli.

Ullarlýsing: Hreinhvítur, fremur ullarmikill. Þelið þykkt, togið í meðallagi og fremur fingert. Jafnt ullarfar.

Reynsla: Snævar 10-875 var fenginn á stöð þegar niðurstöður afkvæmarannsóknar á Hesti lágu fyrir haustið 2011. Lömbin undan



10-875

honum voru að mælast með þykkum bakvöðva, litla fitu og höfðu næstbesta lögun vöðva allra hópanna í rannsókninni. Fallþungi tvílembingshrútanna var 15,74 kg með 9,76 að meðaltali fyrir gerð og 5,39 að meðaltali fyrir fitu. Meðaltal sömu þátta í rannsókninni var 15,86 kg, 9,21 og 5,47. Snævar erfir því þekktu kjötgaðaeiginleika Hestsfjárins.

Vegna aldurs er BLUP matið um afurðaeiginleika dætra að öllu byggt á ætterni, en það er mjög jákvætt fyrir mjólklagni og um meðaltal fyrir frjósemi.

Móðir hans, 08-727, var einlembd gemlingur og síðan tvisvar tvílembd, með 6,9 afurðastig.

Litaerfdir: Snævar er arfhreinn hvítur.

Arfgerðargreining v/riðusmits: Hlutlaus.

Mál og stigun:

2010-47-107-35/3,5/4,5(S)-8,0-8,5-9,0-9,0-9,0-18,5-9,0-8,0-8,5=87,5 stig
2011-83-118-39/5,0/5,0(S)-8,0-8,5-9,0-9,5-9,0-18,0-9,0-8,0-8,5=87,5 stig

N1

VIÐ GERUM MEIRA FYRIR BÆNDUR

KYNNTU
ÞÉR ÚRVALIÐ
HJÁ OKKUR

N1 býður margvíslegar
vörur og þjónustu sem
auðveldar bændum
störfin um allt land.
Hafðu samband!



KOLLÓTTIR HRÚTAR

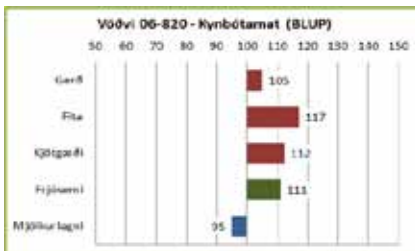
Vöðvi

frá Hafnardal, Ísafjarðardjúpi.
(Keyptur frá Bæ 1, Hrótafirði)



FMF: Stúfur 97-854, MMF: Klængur 97-839, FFFF: Glær 97-861,
FMMF: Björn 89-933.

	Vöðvi 06-820	2010	2011
LAMBHRÚTASKÖÐUN			
Fjöldi		135	82
Pungi		48,6	46,9
Fótleggur		113	111
Læri		17,3	17,2
Ull		8,1	8,3
Ömvoðvi		28,6	28,4
Ömfita		2,7	2,8
Lögum		4,0	4,0



Lýsing: Hvítur, kollóttur. Sver og þróttlegur haus. Stuttur og sver háls, holdfylltar herðar og góðar útlögur. Bakið breitt og vel vöðvað. Góð vöðvafylling í mölum og lærum. Góð fótstaða. Nokkuð bollangur og hlutfalla-góður hrútur.

Ullarlýsing: Gulur á fótum og svartar doppur í hnacka en ekki fundust svört hár í reyfi. Fremur ullarmikill og



þelið þykkt. Togið í meðallagi langt, styttra aftan til og fremur gróft. **Reynsla:** Vöðvi 06-820 var sem lamb seldur að Bæ 1 í Hrótafirði þaðan sem hann var fenginn á stöð sumarið 2009. Þá var byggt á því að hann hafði verið að sýna mjög mikla yfirburði í kjötgæðum sláturlambanna. Hann hefur verið talsvert notaður þau tvö ár sem hann hefur verið á stöð og stór hópur sona hans sem skoðaðir hafa verið vítt um land staðfesta að hann er kjötgæðagripur. Lömbin undan honum eru prýðilega þroskamikil með mjög þétta byggingu og vel gerð. Bakvöðvaþykkt er góð miðað við það sem sjá má hjá kollóttu hrútunum.

Nokkur reynsla er komin á Vöðva sem ærföður en upplýsingar um frjósemi veturgamalla dætra vítt um land vorið 2011 staðfesta að hann gefur frjósamar dætur. Hvað mjólkurlagni snertir er matið að mestu byggt á ætternisupplýsingum sem benda til að hann sé þar undir meðaltali. Betra mat mun þó fást á þann eiginleika í haust þegar upplýsingar um veturgamlar dætur skila sér.

Litaerfðir: Vöðvi er arfblendinn hvítur og hefur erfðavísi fyrir tvílit. **Arfgerðargreining v/riðusmits:** Hlutlaus.

Mál og stigun: 2006-47-112-30/3,5/4,0(S)-8,0-8,5-8,5-9,0-9,0-17,5-8,0-8,0-8,5=85,0 stig



L Ö G M E N N
S U Ð U R L A N D I

Austurvegi 3 - 800 Selfoss - Sími 480 2900 - Fax 482 2801 - www.log.is

Valur

frá Melum 2, Árneshreppi.
(keyptur frá Tröllatungu, Steingrímsfirði)

Ætt:

Valur 06-853

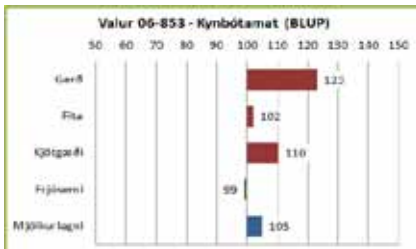


MMF: Toppur 00-897, MMMF: Bassi 95-821.

Valur 06-853	2011
Fjöldi	48
Pungi	46,2
Fótleggur	110
Læri	17,1
Ull	7,9
Ömnöðvi	27,9
Ömfita	3,3
Lögun	4,0

Lýsing: Hausinn sver og þróttlegur. Breiðar og vel fylltar herðar og sívalur bolur. Bakið breitt og sterkt og malir einnig mjög breiðar og vel vöðvaðar. Lær-vöðvinn þykkur og vel lagaður. Jafnvaxin og falleg kind á velli.

Ullarlýsing: Gulur á haus og fótum og aðeins um gul hár í reyfi. Svört hár fundust ekki.



06-853

Ullarmikill með fremur mikið og fínt þel. Togið jafnt en gróft á baki og í lærum.

Reynsla: Valur 06-853 kom á stöð sumarið 2010 og við val hans var horft til góðrar reynslu sem afkvæmi hans höfðu sýnt í Tröllatungu þaðan sem hann var keyptur. Þangað hafði hann verið fenginn sem lamb frá Melum 2. Í Tröllatungu skilaði hann mjög athyglisverðum lömbum, bæði góðri gerð og mælingum lamba og hagstæðu kjötmati. Hann var notaður þó nokkuð síðasta vetur og ágætis hópur hrútlamba undan honum kom til skoðunar í haust. Þau voru um meðallag í þunga og staðfestu vel kosti hans sem kjötgæðagrips.

Talsverð reynsla er komin á Val sem ærföður og virðast dætur hans í meðallagi frjósamar og ágætlega mjólkurlagnar líkt og BLUP kynbótamat hans gefur til kynna.

Litaerfðir: Valur er arfhreinn hvítur.

Arfgerðargreining v/riðusmits: Hlutlaus.

Mál og stigun:

2006-46-110-26/3,2/4,5(S)-8,0-8,5-8,5-8,5-9,0-17,3-7,5-8,0-8,5=83,8 stig
2007-90-125-29/6,0/4,0(S)-8,0-9,0-9,5-8,5-8,5-18,0-8,0-7,5-8,5=85,5 stig

Ári

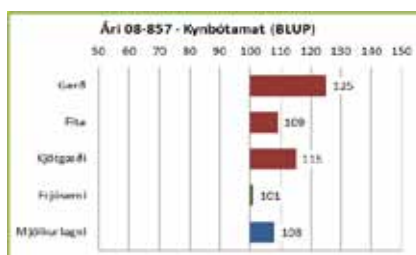
frá Melum 2, Árneshreppi.
(Keyptur frá Kolbeinsá, Hrutafirði)

Ætt:

Ári 08-857



MMF: Ljómi 02-971, MMMF: Svaði 94-998.



Lýsing: Hvítur, kollóttur með mjög sveran og sterklegan haus. Breiðar og vel fylltar herðar og góðar útlögur. Bakið breitt og vel holdfyllt. Góð hold á mölum og læraholdin ágæt. Öflugir fætur. Frið og prúð kind á velli.

Ullarlýsing: Hreinhvítur en dröfnóttur á haus og eyrum. Ullarmikill með þykkt þel. Togið mjög langt og mikið en fremur gróft. Ullarprúður hrútur.



08-857

Reynsla: Ári 08-857 var fenginn á stöð sumarið 2011 og var þar byggt á kjötmatnsniðurstöðum úr afkvæmarannsóknnum auk trausts ætternis hans. Ári hefur á heimabúi verið að skila feikilega vænum sláturlömbum með mjög hagstætt kjötmat. Haustið 2010 var meðalfallþungi lamba undan honum 17,5 kg með 9,9 fyrir gerð og 7,3 í fitumati að jafnaði en búsméðaltal var 16,7 kg, 8,8 og 7,0. Ári er þannig áreiðanlega sterkur lambafaðir. Undan Ara eru aðallega til veturgamlar ær. Vorið 2011 sýndu þær góða frjósemi en mat hans fyrir frjósemi og mjólkurlagni er jákvætt, sérstaklega fyrir mjólkurlagni dætra. Gína 06-816, móðir hans, féll árið 2009 en var tvílembd gemlingsárið og tvævetlan en einlembd 2009 og skilaði afburða vænum lömbum. Afurðastig hennar var 7,3.

Litaerfðir: Ári er arfhreinn hvítur

Arfgerðargreining v/riðusmits: Hlutlaus.

Mál og stigun:

2008-53-108-28/3,6/4,0(S)-8,0-8,5-9,0-8,5-9,0-18,0-9,0-8,0-8,0=86,0 stig

Ljúfur

frá Árbæ, Reykhólasveit.

Ætt:

Ljúfur 08-859

Tvistur 01-035

06-177

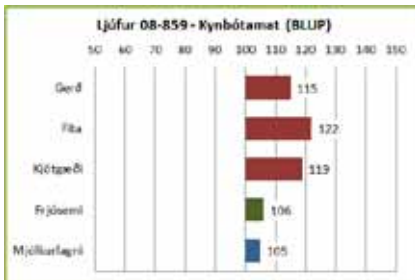
Dalur 97-838

Valka 96-120

Stubbur 05-029

Mugga 05-125

FMF: Hnykill 95-820, MFF: Frakksson 03-974



Lýsing: Hvítur, kollóttur með fríðan haus. Herðar eru kúptar og vel holdfylltar, útlögur góðar. Bakið þykkt og vel fyllt. Malir ákaflega vel vöðvafylltar og læraholdin mjög góð. Fætur sterkir. Mjög samræmisgóður hrútur að allri gerð.

Ullarlýsing: Hreinhvítur. Ullarmagn í góðu meðallagi. Þelið þykkt og togíð jafnt og hrokkið, í meðallagi fíngert. Jafnt og falllegt reyfi.

Reynsla: Ljúfur 08-859 var fenginn til notkunar á stöð vorið 2011 og var þar byggt á góðri reynslu hans á heimabúi en Árbæjarbúið hefur á



08-859

síðustu árum sýnt sig sem eitt af fremstu ræktunarbúum kollótta fjárens í landinu. Haustið 2009 voru sláturlömb undan honum að jafnaði 17,2 kg í fallþunga og fengu 11,3 fyrir gerð og 6,3 fyrir fitu en búsméðaltal var 17,5 kg, 11,0 og 6,8. Hann er tvímælalaust mjög sterkur lambafaðir. Hverfandi reynsla er enn fengin um dætur hans vegna ungs aldurs. Mat hans fyrir þá eiginleika lofar samt mjög góðu enda tímamótakindur eins og Dalur 97-838 skammt að baki. Móðir Ljúfs var einlembd gemlingsárið, síðan tvílembd og hefur skilað ágætlega vænum lömbum.

Litaerfðir: Undan Ljúfi hefur fæðst eitt mislitt lamb og verður hann því að teljast arfblendinn en litur þess gefur ekki tilefni til að segja frekar um litaerfðir hans. Reynsla hans á stöð verður því að upplýsa það.

Arfgerðargreining v/riðusmits: Hlutlaus.

Mál og stígun:

2008-58-109-30/2,7/4,0(S)-8,0-8,5-8,5-9,0-9,0-17,5-8,5-8,0-9,0=86,0 stig

Sigurfari

frá Smáhömrum, Steingrímsfirði.

Ætt:

Sigurfari 09-860

Snjall 07-679

08-687

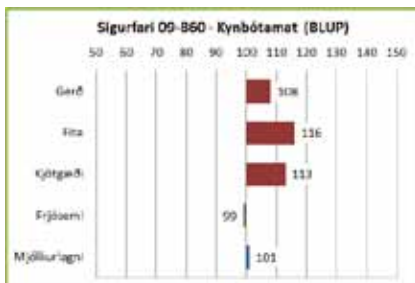
Boði 06-604

05-504

Garpur 04-815

05-515

FFF: Sómi 02-972, MMF: Kóngsson 04-982.



Lýsing: Hvítur, kollóttur með stuttan, sveran og þróttlegan haus. Herðarnar eru kúptar, breiðar og vel fylltar. Útlögur miklar. Bakið breitt og ákaflega vel holdfyllt. Malir mjög vel vöðvafylltar og lærahold mjög góð.

Sterklegir fætur. Ákaflega jafnvaxinn, holdþéttur og prúður hrútur á velli.

Ullarlýsing: Bjartleitur en aðeins gult í reyfi. Ullarmikill, þelið þykkt en togíð stutt og fremur fínt.

Reynsla: Sigurfari 09-860 var fenginn til notkunar á stöð vorið 2011 og var þar byggt á reynslu hans af heimabúi árið áður. Heima á Smáhömrum hét hann Stáli og að baki honum stendur hin þekta



09-860

ræktun þar til áratuga sem er einhver sú traustasta í kollóttu fé hér á landi. Haustið 2010 vakti hann athygli fyrir, auk eigin glæsileika, hve hátt hlutfall lamba undan honum kom til ásetnings. Sláturlömb undan honum voru að meðaltali með 19,4 kg fallþunga, 10,7 fyrir gerð og 7,2 í fitumati meðan búsméðaltal reyndist vera 17,4 kg, 10,4 og 7,1. Á síðastliðnu hausti kom ótrúlegur fjöldi stórglæsilegra lamba undan honum til skoðunar. Hrutlömbin voru með fast að 18 fyrir lærastígun að jafnaði. Sigurfari er því rakinn lambafaðir, gefur bæði ákaflega þroskamikil og úrvals vel gerð lömb. Hverfandi reynsla er að sjálfsögðu um hann sem ærföður en veturgamlar dætur hans voru vel um meðaltal í frjósemi vorið 2011. Eins og sjá má er BLUP mat hans fyrir frjósemi og mjólkurlagi dætra um meðallag.

Eins og sést á ætternisupplýsingum er Sigurfari gemlingslamb en móðir hans var tvílembd tvævetlan og þrílembd vorið 2011. Hún hefur skilað feikilega vænum lömbum.

Litaerfðir: Sigurfari er arfblendinn hvítur og erfir tvílit en líklega ekki mórauðan lit – gefur hreinhvít.

Arfgerðargreining v/riðusmits: Hlutlaus.

Mál og stígun:

2009-58-110-30/4,0/4,0(S)-8,0-8,5-9,0-9,0-9,0-18,0-8,0-8,0-8,5=86,0 stig
2010-97-115-34/8,2/4,0(S)-8,0-9,0-9,0-9,0-9,5-19,0-8,0-8,0-8,5=88,0 stig

Landsbankinn er öflugur samstarfsaðili

Það er stefna okkar að vera hreyfiafl í íslensku samfélagi.

Landsbankinn tekur virkan þátt í uppbyggingu í landbúnaði og er traustur bakhjarl og samstarfsaðili.



Landsbankinn

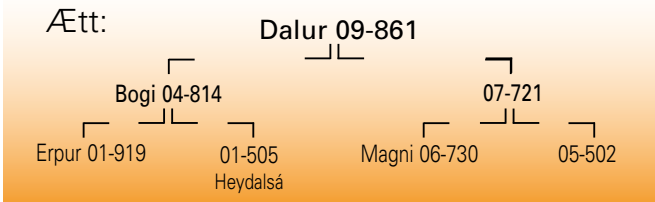
landsbankinn.is

410 4000



Dalur

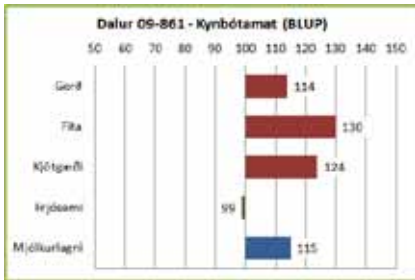
frá Hjarðarfelli, Snæfellsnesi.



MFF: Ormur 02-933, MFMF: Glæsir 98-876, MMFF: Dalur 97-838.



09-861



Lýsing: Hvítur, kollóttur þó aðeins votti fyrir smáhnýflum. Breiður og þróttlegur haus. Breiðar, kúptar og ákaflega vel holdfylltar herðar. Geysimiklar útlögur. Bakið breitt og sterkt með þykkar vöðva. Mikil vöðvafylling á mölum og frábær lærahold. Sterkir fætur.

Dalur er metfé að allri gerð, mjög bollangur og glæsilegur hrútur.

Ullarlýsing: Hreinhvítur. Nokkuð ullarmikill. Þelið þykkt, togíð fremur stutt, meðalfint og gljáandi.

Reynsla: Dalur 09-861 var fenginn til notkunar á stöð vorið 2011 og var þar einkum horft til athyglisverðra niðurstaðna sem lömb undan

honum höfðu sýnt haustið 2010. Hann var í afkvæmarannsókn heima á Hjarðarfelli það haust og veitti þar hrundu topphrúttunum verðuga samkeppni, einnig í ómmælingum. Sláturlömb undan honum voru að jafnaði með 17,9 kg í fallþunga, 10,3 fyrir gerð og 6,5 fyrir fitu en búsmæðaltal var 17,4 kg, 9,9 og 7,0. Hann átti einnig stórgæsilegan lambahóp haustið 2011. Lítið efamál er því að Dalur er mjög öflugur lambafaðir og ef til vill er hér kominn kollóttur sæðingahrútur sem getur veitt hrundu hrúttunum keppni um þykkt bakvöðva. Vegna ungs aldurs er engu reynslu að hafa um dætur hans en mat hans er mjög gott fyrir mjólkurlagni en um meðallag fyrir frjósemi.

Móðir hans var einlembd gemlingur og einnig tvævetlan þegar Dalur fæddist en gekk þá með tvö. Hún hefur verið tvílembd síðan og er ákaflega mjólkurlagin með 6,9 afurðastig.

Litaerfðir: Dalur er arfhreinn hvítur.

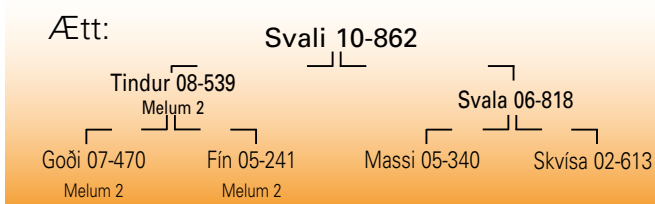
Arfgerðargreining v/riðusmits: Arfblendinn verndandi.

Mál og stigun:

2009-51-111-30/3,2/4,5(S)-8,0-8,5-8,5-8,5-9,0-17,5-8,5-8,0-8,5=85,0 stig
2010-102-117-39/9,0/4,5(S)-8,0-8,0-8,5-9,0-9,0-18,0-9,0-8,0-8,5=86,0 stig

Svali

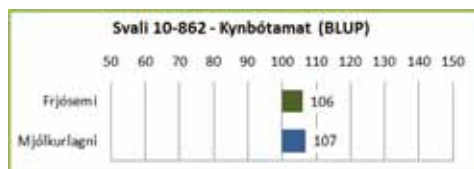
frá Melum 1, Árneshreppi.



FFF: Frakksson 03-974, FMF: Snoddi 99-896, MFFF: Glæsir 98-876.



10-862



Lýsing: Hvítur, kollóttur með svipfríðan haus. Sver háls, kúptar, vel fylltar herðar og sívalur bolur. Bakið þykkt, mikil

vöðvafylling á mölum og sérlega góð lærahold. Fætur sterklegir. Fríður hrútur á velli.

Ullarlýsing: Hreinhvítur. Ullarmikill með þykkt og jafnt reyfi. Togíð hrokkið og gljáandi.

Reynsla: Svali 10-862 var fenginn á stöð haustið 2011 að lokinni stóru afkvæmarannsókninni í Strandasýslu. Lömb undan honum voru afbragðs vel gerð með góðar bakvöðvamælingar og mikil lærahold. Sláturlömb undan honum voru með 16,5 kg meðalfallþunga og fengu 11,4 að jafnaði fyrir gerð og 6,5 úr fitumatinu. Á sama tíma var búsmæðaltal 17,1 kg, 11,1 og 6,7. Hann virðist því afburðagóður lambafaðir eins og faðir hans. Af sjálfu leiðir að engar upplýsingar eru um hann sem ærföður en ætternimat hans fyrir þá eiginleika er mjög jákvætt.

Svala 06-818, móðir hans, var tvílembd gemlingur og ætíð síðan nema einu sinni þrílembd. Hún er fremur góð mjólkurætt með 4,8 afurðastig.

Litaerfðir: Svali er arfhreinn hvítur

Arfgerðargreining v/riðusmits: Hlutlaus.

Mál og stigun:

2010-47-104-26/2,2/4,5(S)-8,0-8,5-8,5-8,0-9,0-18,0-8,5-8,0-8,5=85,0 stig
2011-78-112-32/3,4/4,5(S)-8,0-9,0-8,5-8,5-8,5-18,5-9,0-8,0-8,0=86,0 stig

Sauðfjárvörur - steinefni - saltsteinar o.fl. o.fl.....



Saltsteinn Natur

Innihald:
Salt 100,0%
Þar af Natrium 38,5%

10 kg.

Fyrir: Nautgripi, hross, sauðfé



Saltsteinn Plus

Saltsteinn með:
Sink, Mangan, Jód,
Kóbalt og seleni

10 kg.

Fyrir: Nautgripi, hross, sauðfé



Uniblock Steinefnablokk

Selenrik stein- og bætiefnablokk sem hentar sérlega vel fyrir sauðfé en einnig fyrir nautgripi og hesta

10 kg.



Steinefnafata UniversalSchale

Selenrik stein- og bætiefnafata sem hentar sérlega vel fyrir sauðfé en einnig fyrir nautgripi og hesta

Lamb-Aid



Bætir meltinguna og styrkir ónæmiskerfið. Eykur mótstöðu gegn hnýslasótt.



LactoStart

Bætiefnakögglar fyrir hámjólka kýr og lambær með probylenglycol, nýacini, seinuppleystum próteinum ásamt öðrum bætiefnum til að fyrirbyggja súrdoða og bæta meltinguna.

Fóðrun:

Sauðfé:

Allt að 100 gr. á dag við og eftir burð

Kýr:

Síðustu þrjár vikur fyrir burð 0,5 kg. á dag. Eftir burð 0,5 - 2,0 kg. á dag í 3 - 6 vikur

Lambasnara



“Klaufa” klippur

Lambapeli 1 líter



Lambatúttufötur

5 túttu 8 L

6 túttu 8 L



Inngjafasprauta



Skamta-sprauta



Merkilitir sprej 500 ml.

Litir: Blár - Rauður - Grænn

Merkilitir (stick)

Litir: Blár - Fjólublár - Grænn - Gulur - Orange - Rauður - Svartur

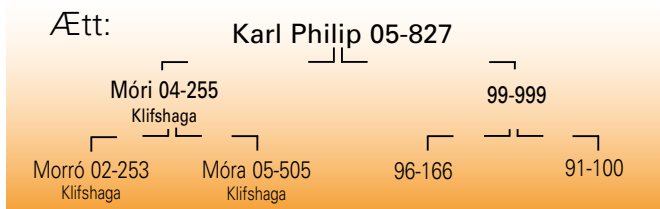


Burðarslím



Karl Philip

frá Sandfellshaga 2, Öxarfirði.



Lýsing: Karl Philip er móarnhosóttur að lit, hyrndur og tíguleg kind á velli eins og myndin sýnir. Hann er ákaflega gæfur og greindarlegur gripur. Hann lætur vel að stjórn sé hann teymdur en krefst þeirrar konunglegu virðingar sem nafnið kallar eftir hjá nálægum. Allt fas hans og framkoma er sem stórættuðum höfðingjum sæmir. Hann er ættaður úr hinni landsþekktu forystufjarrækt Gríms Jónssonar í Klifshaga og föðurlínan rekur sig um veturgamla hrúta á hverju ári í Skúm 01-885. Skúmur var sonur Blesa 98-884 sem líklega er áhrifamestur ættfeðra í forystufénu um þessar mundir. Í móðurætt

kemur hann hins vegar af gamlærktuðu forystufé í Sandfellshaga og er af þeim sama ættmeiði og Formann 80-961 sem fyrir margt löngu gekk á grindum á stöðvunum. Margir bændur hafa talað um hversu lömbin undan honum væru strax að vori athugul og skemmtileg í umgengni.

Litaerfðir: Undan Karli Philip geta allir litir komið fram eins og litur hans gefur ótvíræða vísbendingu um.

Arfgerðargreining v/ riðusmits: Hlutlaus.



SAUÐFJÁRBÆNDUR

Kjötafurðastöð KS og Sláturhús KVH ehf reka öflugar afurðastöðvar sem þjóna sauðfjárbændum með slátrun og afurðasölu.

Við þökkum bændum um land allt viðskiptin í haust!

Kjötafurðastöð KS, Sauðárkróki
Sláturhús KVH ehf, Hvammstanga



Eyrarvegi 20 · 550 Sauðárkróki · www.ks.is



Sláturhús KVH ehf.

Norðurbraut 24 | 530 Hvammstanga | www.skvh.is



GOÐI

GOURMET
Lamb

BAENDUR

*hjá okkur fáid þið
allt það helsta
sem ykkur vantar
til búreksturs:*

- * Áburður
- * Sáðvörur
- * Rúlluplast
- * Fóðurvörur
- * Girðingarefni
o.m.fl.



BÚAÐFÖNG

bu@bu.is

Bu.is ehf. • Stórolfsvöllur • 861 Hvolsvöllur
Sími 487 8888 • Fax 487 8889

Það er að mörgu að huga í sveitinni

Sagewash sóttreinsir



Bylting fyrir bændur

Smurolía, glussi og önnur smurefni í miklu úrvali



 **kemi**
svo allt gangi smurt...

Fáðu tilboð!

Tunguhálsi 10 • 110 Reykjavík • S: 544 5466 • www.kemi.is

Val á sæðingahrútum

Ástæða er til að fara nokkrum orðum um val á hrútum til sæðinga. Það hefur alla tíð verið þannig að notkun á hrútum á stöðvunum hefur verið mjög breytileg. Oftar en ekki hefur það samt gerst að vinsældir hjá stjórnunum hafa ekki varað nema eitt ár. Ég vil fullyrða að dreifðari notkun þeirra úrvalshrúta sem á stöðvunum eru hverju sinni mundi skila ræktunarstarfinu í heild meiri framförum en sú misjafna notkun sem verið hefur.

Ástæður fyrir þessu eru mjög margar. Í fyrsta lagi er það vegna þess að hrútarnir á stöðvunum eru valdir þangað með tilliti til margra mikilvægra eiginleika. Oft hafa miklir toppar fyrir einn eiginleika sína veikleika í einhverjum öðrum eiginleika. Þess vegna eru hrútarnir þegar glögg er skoðað miklu jafnari í heild en þeir verða oft í hugum manna. Þá þekkja allir bændur það að einstakir hrútar blandast oft talsvert breytilega í mismunandi hjörðum. Til að minnka slík áhrif er engin betri leið en dreifa notkun á marga hrúta.

Í framhaldsræktun skiptir miklu að haldið sé uppi erfðabreytileika í stofninum. Einhliða notkun örfárra einstaklinga bíður ætíð heim hættu á óheppilegri skyldleikaaukningu. Dreifð notkun sæðingahrútanna er besta ráðið til að forðast þessa hættu. Það er ljóst að á næstu árum verður enn aukinn ástæða til að huga að því að halda uppi fjölbreytni í stofninum.

Í heild má draga saman rökin á þann veg að dreifð notkun dregur mikið úr áhættu óæskilegra áhrifa í ræktunarstarfinu. Allt starf sem er skipulagt með það í huga að draga úr áhættu mun í bráð og samt sérstaklega í lengd skila farsælustum árangri. Í ræktunarstarfinu með sæðingum verður slíkt best tryggt með því að dreifa notkun á marga hrúta sem hver og einn er takmarkað notaður fremur en að velja einn eða tvo einstaklinga til stórfelldrar notkunar.

J.V.J

Nýjung í búskaparhátum



Límtré Vírnet framleiðir 3 tegundir af gjafagrindum sem hver um sig hentar fyrir ákveðnar aðstæður.

**Gjafagrind til notkunar úti eða á taði,
fyrir allt að 30 kindur**

- Létt og meðfærileg
- Sterk
- Sauðfé brýtur ekki hornin á grindinni

Rúllugrind fyrir stórgripi

- Frábær hönnun
- Mjög einföld í notkun
- Sterk og meðfærileg

**Gjafagrind til notkunar innandyrna,
fyrir allt að 70 kindur**

- Þrjár gerðir
- Sterk
- Auðveld í notkun
- Sérstakar slæðigrindur
- Sauðfé brýtur ekki hornin á grindinni



ÍSLENSK
HÖNNUN



Límtré Vírnet

ÁREIÐANLEIKI - ÞJÓNUSTA - ÁRANGUR

Borgarnes • Kópavogur
sími 412 5300
www.limtrevirnet.is

Sauðfjársæðingar og beiðsli

Ær ganga á 16 til 17 daga fresti frá nóvember og fram eftir vetri. Frjósemi þeirra er mest framan af þessu tímabili þ.e.a.s. á hefðbundnum fengitíma í desember. Ærnar eru blæsma í u.þ.b. 2 sólarhringa (24 til 60 klst.) en egglosið verður 30-36 klst. eftir að beiðslið byrjar. Sæðið lifir í allt að 24 klst. í leghálsi og eggjaleiðurum áнна.

Úti í náttúrunni fylgir æxlunarathöfninni vellíðan og heiladingullinn framleiðir oxytocin hormón, sem m.a. veldur samdrætti í leginu. Verði kindin hrædd eða stressuð framleiða nýrnahetturarnar adrenalín sem kemur í veg fyrir oxytocinframleiðsluna og þar með eðlilegan flutning sæðisins úr leghálsi upp í eggjaleiðarana þar sem eggíð frjóvgast.

Af framangreindu er nokkuð augljóst að til þess að sæðingar gangi sem allra best þarf að tímasetja þær rétt miðað við egglos og ærnar þurfa að vera rólegar þegar þær eru sæddar. Norskar rannsóknir hafa sýnt að sæðingar með frystu sæði hafa borið bestan árangur ef sætt er 16 klst. eftir að leitað er að blæsma ám í hjörðinni. Þá má búast við því að flestar ærnar séu á heppilegum sæðingatíma. Athuganir hafa sýnt að hæsta fanghlutfallið eftir sæðingar er á stærstu fjárbúunum og á búum þar sem aðeins eru fáar ær. Það er líklegt að svo sé vegna þess að á þessum búum sé mest alúð lögð við féð. Á hreinu sauðfjárræktarbúunum eru engar kýr sem draga athyglina frá fénu og umgengnin um fjárhúsin er meiri en hún er á blönduðu búunum. Þar sem kindur eru mjög fáar er frístundabúskapur og kindurnar eru spök gæludýr. Að líkindum er minnsta stressið í sambandi við sæðingarnar á þessum búum.

Nokkur ráð til þess að ná góðum árangri

Til þess að ná sem hæstu fanghlutfalli í sauðfjársæðingum er mælt með eftirfarandi aðferð:

Daginn áður en á að sæða er farið í húsin fyrir hádegi og athugað hvaða ær eru blæsma. Þær ær sem þá eru að ganga verður of seint að sæða.

Seint kvöldið áður eða snemma daginn sem á að sæða eru teknar til þær ær sem á að sæða og þær settar sér í stíu nærri hrútunum. Það ættu að líða 6-20 klst. frá því að ærnar eru valdar þangað til þær eru sæddar. Þessi háttur er svo hafður á alla dagana sem sætt er.

Þegar kemur að sæðingunum er gott að vera búinn að gefa á garðann svo ærnar séu rólegar og fjárhirðirinn ætti að fara einn með sæðingamanninum í húsin. Hiti í húsunum ætti að vera rétt fyrir ofan frostmark. Sæðinguna ætti svo að framkvæma í góðu ljósi án þess að ærnar séu dregnar eða reknar til í húsinu. Forðist að neindir aðrir en sæðingamaðurinn og fjárhirðirinn séu að þvælast í fénu. Það hefur sýnt sig skila mjög bættum sæðingaárangri að hafa hrút í nálægð við ærnar þegar sætt er.

Samstillingar

Sumir velja þann kost að samstillta gangmál áнна sem á að sæða. Þannig geta menn sætt þær ær sem þeir vilja helst. Þeir þurfa ekki að láta sæða nema einn dag og burðurinn tekur styttri tíma.

Ókostir þess að samstillta ærnar eru að það kostar peninga og fanghlutfallið hefur verið heldur lakara en á ósamstilltum gangmálum.

Þegar ær eru samstilltar er það oftast gert þannig að sérstökum svampi sem inniheldur fósturlífsvaka er komið fyrir í skeið ærinnar. Hann er hafður í skeiðinni í 14 daga. Réttur sæðingatími er 55 (50-60) klst. eftir að svampurinn er fjarlægður úr skeið ærinnar. Sæðinguna ætti að framkvæma eins og áður var lýst.

Sæðing á öðru gangmáli frá samstillingu

Nokkrir bændur hafa reynt að nýta kosti samstillingarinnar og halda fanghlutfallinu uppi. Þá hafa þeir samstillt á venjulegan hátt en ekki sætt fyrr en á öðru gangmáli. Flestar ærnar beiða 19 dögum eftir að svamparnir eru teknir úr. Hluti þeirra beiðir eftir 18 daga, en mjög fáar eftir 17 eða 20 daga. Þessari aðferð er hins vegar ekki hægt að mæla með nema menn hafi aðgang að sæðingum 2 til 3 daga í röð.

Vinnulagsreglur

Sæðingar: Hiti yfir frostmarki, gott skipulag, rólegheit. Egglos verður 30-36 klst. eftir upphaf blæsmis.

Dæmi: Sæðing kl. 15. Leitað í fénu kl. 10 daginn áður og blæsma ær merktar eða skráðar.

Leitað um miðnætti eða fyrir kl. 8 dagana sem á að sæða og valdar ær til að sæða.

Samstilling: Svampur hafður í 14 daga. Sæðing 55 klst. eftir úrtöku.

Dæmi: Sæðing 15. desember kl. 15. Svampar settir í 29. nóvember. Svampar teknir úr 13. des. kl. 7.

Samstillt og sætt á öðru gangmáli: Svampur hafður í 14 daga. Sætt 18 og 19 dögum eftir úrtöku.

Dæmi: Sæðing 15. desember kl. 15. Svampar settir í 13. nóv. Svampar teknir úr 27. nóv.

Leitað 15. des. kl. 8. Sæðing 16. desember kl. 15. Leitað 16. des. kl. 8. 2/3 áнна að ganga.

Meðhöndlun sæðis

Ferskt sæði

Ferskt sæði er að öllu jöfnu sent frá sæðingastöðvunum við 10 °C og kemur það fram á brúsunum. Kæla þarf sæðið niður í 5 °C eftir kl. 13.00 og geyma það og flytja þannig þar eftir. Forðast skal allar hitasveiflur en þær geta drepit sæðisfrumurnar. Hiti undir frostmarki drepur sæðisfrumurnar!

Ferskt sæði skal helst nota innan við 12 tímum eftir sæðistöku en þó getur sæði sem geymt er við réttar aðstæður lifað í rúman sólarhring. Eftir því sem sæðið verður eldra minnka þó gæði þess.

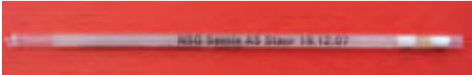

Fryst sæði

Sæðiskúturinn inniheldur fljótandi köfnunarefni (-196 °C) sem endist í 5-7 vikur án þess að bætt sé á hann. Ef allt köfnunarefnið gufar upp eyðileggst sæðið. Það er mikilvægt að fylgjast með því að nóg köfnunarefni sé á kútnum. Það má gera með því að stinga hreinum járntein ofan í kútinn og hafa hann þar í eina mínútu. Hrímið á teininum sýnir hversu mikið köfnunarefni er í kútnum. Ekki mega vera minna en 5 cm af köfnunarefni í kútnum.

Þegar sæðisstrá er tekið úr kútnum er mikilvægt að lyfta ekki hylkinu með stránum upp úr kútnum heldur taka eitt strá úr hylkinu með þar til gerðri töng með hylkið ofan í hálsi kútsins. Hylkinu má ekki halda upp úr köfnunarefninu í meira en 5-10 sek. í einu. Þurfi meiri tíma til að finna viðkomandi strá látið hylkið þá aftur niður í um eina mínútu.

Tvær gerðir sæðisstráa, hvor með sína þíðingaraðferð

Sauðfjársæðingastöð Suðurlands hefur fryst hrútasæði í tveimur gerðum stráa. Annars vegar í svokölluðum „mini“-stráum, 0,25 ml, (grönn strá) og hins vegar í „medium“-stráum, 0,5 ml (sver strá). Frá árinu 2009 eru notuð „medium“-strá. Stráin eru þídd á sitt hvorn mátann eins og sjá má hér fyrir neðan:

	Gerð	Framl.ár	Rúmmál	Hitastig við þíð.	Þíðingar-tími
	Mediumstrá	2009-2010	0,5 ml	50°C	14 sek.
	Ministrá	→ 2008, 2011 →	0,25 ml	35°C	15 sek.

Athugið! Uppþídd strá skal nota strax.

Þíðing á sæðisstráum

- Stráinu þarf að koma eins fljótt og hægt er úr köfnunarefninu í vatnsbað með réttu hitastigi, sjá hér að ofan.
- Mæla þarf hitastig vatnsins reglubundið (helst fyrir hverja uppþíðingu). Nauðsynlegt er að hafa hitabréusa með sjóðandi eða mjög heitu vatni við hendina til þess að stilla hitastig vatnsins sem þítt er í. Í köldum fjárhúsum kólnar vatnið hratt.
- Þíðið aldrei nema eitt strá í einu.
- Mæla má tímann með því að telja 1001, 1002, 1003 o.s.frv. ef klukka með sekúnduvísi er ekki við hendina. Athugið að margir GSM símar eru með skeiðklukku.
- Þurrkið af stráinu með hreinum pappír eftir þýðingu. Vatn drepur sæðisfrumurnar.
- Þídd strá skal nota samstundis.
- Hitid sæðingatækið, t.d. innanklæða, í 20-25 °C eða með því að nudda það fast áður en stráið er sett í.
- Passið að sæðingatækið sé þurrt.
- Eftir að stráið hefur verið sett í sæðingatækið hafið það innanklæða þar til sætt er til þess að verja sæðið fyrir hitasveiflum.
- Gætið ítrasta hreinlætis og farið varlega í kringum fljótandi köfnunarefni.

Skráning og uppgjör sæðinga

Upplýsingar um árangur úr sæðingunum gefur mikilvægar upplýsingar um t.d. frjósemi, sæðisgæði, árangur eftir sæðingamönnum og stöðvum o.s.frv.

Það er því mikilvægt að sæðingar séu skráðar sem allra fyrst.

Hægt er að skrá eða senda þessar upplýsingar inn á tvo mismunandi vegu:

1. Skráning sæðingadagbóka

Að afloknum sæðingum eru viðeigandi blöð send til skráningar hjá búnaðarsamböndum á viðkomandi svæði.

2. Skráning í fjarvis.is

a. Skráið ykkur inn á www.fjarvis.is.

b. Veljið <Skrá sæðingu> í valröndinni vinstra megin.

c. Skráið kennitölu sæðingamanns, sæð.dags., hvort ærin/ærnar var/voru samstillt/ar eða ósamstillt/ar, tegund sæðis, hrút og svo þær ær sem voru sæddar þennan dag með áður völdum hrút. Þetta er svo endurtekið fyrir hvern sæðingadag, sæðingamann og hrút þar til allar sæðingar hafa verið skráðar.

**Við viljum gjarnan að sæðingar séu skráðar sem fyrst. Góð regla er að skrá þær jafnóðum!
Munið að skrá allar sæðingar, hvort sem ærnar halda eða ganga upp!**



Sauðfjárþændur

Framleiðum Kraftblöndu fyrir sauðfé.
Efnasamsetning er reglulega endurskoðuð af ráðunautum.
Magnesíumblokk, steinefnablöndur og saltsteinar í úrvali.

Bústólpi ehf. · Sími 460 3350 · www.bustolpi.is

Sæðispantanir



Sauðfjársæðingastöð Suðurlands

Í netfangið sveinn@bssl.is daginn fyrir sæðingu
eða í síma 482 1920 fyrir kl. 9 f.h. samdægurs.



Sauðfjársæðingastöð Vesturlands

Í netfangið bv@bondi.is
eða í síma 437 1215 fyrir kl. 14 síðasta virka dag fyrir sæðingu.

Pantið tímanlega!

Afkvæmarannsóknir vegna sæðingastöðvanna haustið 2011

Fyrir rúmum áratug var byrjað að velja hrúta inn á sæðingastöðvanna á grunni afkvæmarannsóknar á vissum stöðum á landinu þar sem leyfi hefur fengist til að safna úrvalshrútum saman og prófa saman innan sama bús eða tveimur búum samtímis. Óhætt er að segja að þeir hrútar sem komið hafa inn á stöðvanna á grunni þessara upplýsinga hafa oft reynst betur en þeir sem teknir eru beint af búum, enda öryggi upplýsinga meira þegar ákvörðun um val þeirra er tekin. Í ár voru slíkar rannsóknir á fjórum stöðum á landinu og verður hér gefið stutt yfirlit um niðurstöður þeirra þetta haustið.

Hyrndir hrútar

Í mörg ár hafa skipulagðar rannsóknir verið á veturgömlu hrútunum á fjárræktarbúinu á Hesti. Að þessu sinni voru 15 hrútar, 14 veturgamlir og einn tveggja vetra sem ekki var í rannsókn á síðasta ári. Líkt og í fyrra var ákveðið að taka aðeins einn hrút á stöð á grundvelli niðurstaðna rannsóknarinnar en það er Snævar 10-875.

Í Ytri-Skógum voru eins og áður veturgömlu hrútarnir í afkvæmarannsókn. Þeir voru átta að þessu sinni. Afkvæmahóparnir voru mjög jafnir að þessu sinni, en enginn þeirra sýndi það mikla yfirburði að ástæða þætti til að taka þá beint til notkunar á stöð.

Í Norður-Pingeyjarsýslu var rannsókn þar sem sex úrvalshrútar í héraðinu voru í afkvæmaprófun á báðum búunum í Sandfellshaga auk heimahrúta. Aðkomuhrútarnir voru Knapi 07-155 frá Hagalandi í Pistilfirði, Dali 07-478 frá Ærlæk í Öxarfirði, Multi 08-206 frá Sveinungsvík í Pistilfirði, Guffi 08-257 frá Garði í Pistilfirði, Byr 08-283 frá Þverá í Öxarfirði og Hergill 08-322 frá Laxárdal í Pistilfirði. Tveir þessara hrúta sýndu skýra yfirburði umfram hina hrútana á báðum búum, þeir Knapi og Guffi. Einnig sýndu lömbin undan Hergil góðar niðurstöður en hann er einnig fjarskyldari meginhrútalínunum á stöð undanfarin ár. Þegar niðurstöður lágu fyrir voru því þessir þrír kappar falaðir til notkunar á stöð og bera þar númerin 07-868 (Knapi), 08-869 (Guffi) og 08-870 (Hergill).

Kollóttir hrútar

Líkt og undanfarin ár var aðeins ein rannsókn með kollóttu hrúta og hún var að þessu sinni á tveimur búum í Árneshreppi, hjá Birni á Melum og Gunnari í Bæ. Á báðum búunum voru sex hrútar notaðir sameiginlega auk hóps heimahrúta á báðum búum. Aðkomuhrútarnir voru Steri 07-452 frá Bæ (fæddur í Árbæ), Vængur 08-124 frá Skjaldfönn, Hvinur 09-014 frá Broddanesi 1, Dalur 09-298 frá Bassastöðum (fæddur á Heydalsá), Botni 09-555 frá Bæ og Drangur 09-606 frá Melum. Í þessum rannsóknum komu upplýsingar fyrir yfir 1.000 lömb og voru margir mjög efnilegir afkvæmahópar sem þarna komu fram. Þegar niðurstöður lágu fyrir voru þrjár hrútar falaðir til notkunar á stöð. Steri númer 07-855 af þeim sem prófaðir voru á báðum bæjum en einnig tveir heimahrútar á Melum, Brjann 08-856, og veturgamall hrútur, Svali 10-862. Af hinum aðkomuhrútunum verður Vængur 08-124 frá Skjaldfönn áfram undir nálaraganu sem kandídat á sæðingastöð.

Allar tölulegar niðurstöður úr þessum rannsóknum má finna á vef Bændasamtaka Íslands (www.bondi.is), þar sem niðurstöður rannsókna fyrri ára eru einnig aðgengilegar.

Sauðfjármerki

Íslensk framleiðsla

Prentað er á merkin hjá Plastiðjunni Bjargi-Iðjulundi, Akureyri

Merki í ásetningsfé



Combi 2000 Mini
Merkin frá OS-ID
hafa reynst afar vel
undanfarin ár.



CombiE 23 örmerki
til notkunar í ásetningsfé.
Merkin eru viðurkennd af
MAST.

Vinsamlega pantið merki í ásetningsfé á www.bufe.is (MARK), hjá Plastiðjunni Bjargi-Iðjulundi, Bændasamtökum Íslands eða búnaðarsamböndum/leiðbeiningamiðstöðvum.

Lambamerki



Micro merki

Lambamerki úr mjúku plasti.
Lágmarkspöntun 10 merki.
Veittur er 10% afsláttur ef pantað er fyrir 15. febrúar
og 5% aukaafsláttur ef pöntuð eru 1.000 merki eða fleiri.



Combi Nano lambamerki.

Örmerkjahluti merkis er endurnýtanlegur.

Seljum tangir, nálar í þær og merkipenna.

Vinsamlega sendið pantanir á lambamerkjum til:
pbi@akureyri.is eða í fax: 461 2995.



PLASTIÐJAN BJARG
IÐJULUNDUR



Furuvöllum 1 - 600 Akureyri
Sími 461 4606 - pbi@akureyri.is - <http://plastidjan.hlutverk.is>



Í 100 ÁR HEFUR MIKILVÆGASTI HLUTI FRAMLEIÐSLU SS FARIÐ FRAM UNDIR BERUM HIMNI

Uppistaðan í hráefninu sem SS notar í matvælaframleiðslu sína er upprunnin í hreinni náttúru Íslands. Frá stofnun fyrirtækisins 28. janúar árið 1907 hefur það verið í fararbroddi á sviði matvælaframleiðslu.

SS er félag í eigu bænda og þakkar öllum framleiðendum fyrir göfugt ræktunarstarf á liðnum árum.

