

# HRÚTASKRÁ

2009 - 2010



Sauðfjársæðingastöð  
Suðurlands



Sauðfjársæðingastöð  
Vesturlands



ÞJÓNUSTUVER  
KAUPÞINGS

444 7000

Hjá þjónustuveri Kaupþings getur þú:

- Sinnt allri almennri bankaþjónustu
- Fengið stöðu á reikningum
- Fengið aðstoð við notkun á Netbanka Kaupþings
- Fengið hækkun/lækkun á heimild
- Greitt innheimtutröfur og afborganir skuldabréfa
- Dreift greiðslum á kreditkortareikningum

Þjónustuverið er opið frá kl. 09.00–18.00 alla virka daga, laugardaga er opið frá kl. 11.00–16.00.

NÝI KAUPÞING BANKI

## Sæðispantanir



Sauðfjársæðingastöð Suðurlands

Í netfangið [saudir@simnet.is](mailto:saudir@simnet.is) daginn fyrir sæðingu  
eða í síma 482 1920 fyrir kl. 9 f.h. samdægurs.



Sauðfjársæðingastöð Vesturlands

Í netfangið [bv@bondi.is](mailto:bv@bondi.is)  
eða í síma 437 1215 fyrir kl. 14 síðasta virka dag fyrir sæðingu.

Pantið tímanlega!



# Formáli

Senn líður að fengitíð og eins og undangengin ár er útgáfa hrútaskráarinnar einn fyrirboða þess. Skráin er nú gefin sameiginlega út af báðum sauðfjársæðinga-stöðvunum í ellefta sinn og segja má að vinsældir hennar vaxi með hverju árinu sem líður. Skráin er enda gott uppflettirit langt fram eftir vetri ár hvert auk þess að vera góður stuðningur við líflambaval að hausti.

Endurnýjun á hrútakosti stöðvanna er eins og oft áður mikil milli ára. Á sama hátt styrkist valið með hverju árinu sem líður auk þess sem reynt er að sinna sérstökum eiginleikum íslenska sauðfjárins og má þar nefna forystufé sérstaklega. Í vetur er að finna í hrútakosti stöðvanna góða valkosti hvað kjöt- og ullargæði varðar auk þess sem á stöðvunum eru nú fleiri mislitir og arfblendnir hrútar gagnvart lit en oftast áður. Þá er reynt að uppfylla sérþarfir með framboði á ferhyrnum hrútum auk þess sem forystuhrútar eru í boði eins verið hefur um langt árabil. Auk þessa er nú í fyrsta skipti kominn kollóttur hrútur á stöð sem ber með sér erfðavísi fyrir ofurfriðsemi eða Pokugenið.

Hrútaskráin er að mestu óbreytt frá fyrra ári hvað framsetningu efnis varðar en þó birtum við nú á nýjan leik lambs- og veturgamla einstaklingsdóma hrútanna.

Niðurstöður eru settar fram á töflumformi eftir því sem kostur er og í miðopnu skráarinnar er að finna samantekt úr lambhrútaskoðun 2009 og kynbótamat fyrir þá hrúta sem verða í notkun í vetur. Eins eru birtar förgunarástæður þeirra hrúta sem fallnir eru frá síðasta ári.

Margir hafa komið að útgáfu þessa rits. Lýsingar hrúta í skránni hafa Guðmundur Jóhannesson, Jón Viðar Jónmundsson og Lárus G. Birgisson samið. Ullarlýsingar eru unnar af Emmu Eyþórsdóttur. Myndir af hrútunum tóku þau Anton Torfi Bergsson, Björg María Þórsdóttir, Eyjólfur I. Bjarnason, Guðmundur Jóhannesson, Halla Eygló Sveinsdóttir, Lárus G. Birgisson, Pétur Halldórsson og Sveinn Sigurmundsson. Sem fyrr er gagnaöflun fyrir hrútakost stöðvanna að mestu unnin af Jóni Viðari Jónmundssyni þó einnig hafi fleiri komið þar að. Auglýsingasöfnun var í höndum Guðmundar Jóhannessonar, Helgu Halldórsdóttur og Ólafs G. Vagnssonar. Þessum aðilum er öllum þakkað gott og óeigingjarnt starf.

Hrútaskrá stöðvanna er einnig að finna á heimasíðum Búnaðarsambands Suðurlands, [www.bssl.is](http://www.bssl.is), Búnaðarsamtaka Vesturlands, [www.buvest.is](http://www.buvest.is) og Bændasamtaka Íslands, [www.bondi.is](http://www.bondi.is), svo sem verið hefur. Þar er að finna sambærilegar upplýsingar og í þessu riti.

Það er von útgefenda að skráin verði sauðfjárræktendum og öðrum áhugamönnum um sauðfjárrækt til gagns og gamans auk þess að auðvelda hrútaval vetrarins.

Guðmundur Jóhannesson, ritstjóri

## fodur.is

— fóður, áburður og smávörur í úrvali



- Nautgripafóður
- Kúafóður
- Sauðfjárfóður
- Hestafóður
- Svínafóður
- Fuglafóður



- Einkorna áburður
- Fjólkorna áburður
- Girðingarefni
- Rúlluplast
- Fræ



Forsíðumynd: Litli gimbill lambið mitt...  
Ljós. © Halla Eygló Sveinsdóttir

ISSN 1608-084X  
Prentmet Suðurlands ehf., nóv. 2009.

# Jón Viðar Jónmundsson

## Afkvæmarannsóknir vegna sæðingastöðvanna haustið 2009

Augljóst er að tekist hefur að bæta val á hrútum fyrir sæðingastöðvarnar á síðustu árum. Á því eru fleiri skýringar. Upplýsingaöflun í sauðfjárræktinni hefur aukist og batnað mikið á síðustu árum. Sérstakar afkvæmarannsóknir vegna stöðvanna sem leyfi fékkst fyrst til haustið 2000 hafa einnig reynst mjög vel. Reynslan sýnir að val hrúta sem koma úr slíkum rannsóknum er öruggara en annarra. Það starf lenti í vissri lægð haustið 2008 en var aftur eftt haustið 2009 og verður gefið yfirlit um það hér á eftir. Aldrei má slaka á kröfunni um að leitast sé við að á stöðvunum séu á hverjum tíma öflugustu kynbótahrútar landsins af þeim svæðum sem leyft er að sækja hrúta á stöðvarnar til. Þetta verður að vera markmiðið þó að ljóst sé að það náist aldrei að fullu.

### Hyrndir hrútar

Á fjárræktarþúinu á Hesti voru fyrir fimm áratugum gerðar grunnrannsóknir um skipulag afkvæmarannsókna á sauðfé, líklega þær fyrstu í heiminum. Þessar rannsóknir hafa síðan orðið fastur liður í starfinu þar og burðarás í farmkvæmd ræktunarstarfsins í landinu. Að þessu sinni voru 13 hrútar sem átta þar afkvæmahópa. Margir af þessum hrútum voru að skila mjög athyglisverðum niðurstöðum. Engir afkvæmahópar voru samt með afgerandi yfirburði um alla eiginleika líkt og stundum hefur verið, sérstaklega árin 2006 og 2007. Valdir voru á grundvelli niðurstaðna tveir hrútar á stöð, þeir Borði 08-838 og Hólmi 08-839 og vísast um niðurstöður til umfjöllunar um þá í skránni. Vafalítið eru þarna komnir tveir gripir sem erfa hina sterku kjötgæðabætti hyrnda fjárens á Hesti.

Frá upphafi þessara rannsókna vegna stöðvanna hefur verið unnin stór rannsókn á svæðinu austan Jökulsár á Fjöllum þangað sem safnað hefur verið álitlegustu hrútum á svæðinu hverju sinni og fengist þaðan margir af öflugum kynbótahrútum stöðvanna síðasta áratug. Þessi rannsókn var að þessu sinni unnin sameiginlega í Holti og Laxárdal í Pistilfirði. Þangað voru fengnir fimm aðkomuhrútar, en auk þess var hópur heimahrúta. Bruni 06-154 átti þarna lambahóp sem uppfyllti þau skilyrði sem horft er til um gæði lambanna við val stöðvarhrúta. Hann er hins vegar sonur Papa 04-964, sem hefur reynst of slakur um mjólkurlagni dætra. Þess vegna þótti ekki vænlegt að Bruni yrði stöðvarhrútur fyrr en ljóst væri að hann væri verulegur föðurbetrungur um þennan eiginleika. Því kom enginn hrútur úr þessari rannsókn á stöðvarnar.

Á Ytri-Skógum undir Eyjafjöllum hafa verið unnar mjög vandaðar afkvæmarannsóknir fyrir veturgömlu hrútana í þrjá áratugi sem hafa skilað þar þaulræktuðu fé og stöðvarnar hafa síðustu ár haft aðgang að þessari rannsókn og sótt þangað marga góða kynbótahrúta. Átta veturgamlir hrútar voru í rannsókninni og við skoðun og mælingar lifandi lamba voru hópar undan tveimur sonum Kveiks 05-965 afgerandi bestir en þegar lömbunum var slátrað kom fram verulegur munur í fitusöfnun hjá hópunum. Afbragðsniðurstöður um bæði lömbin lifandi og á blóðvelli fyrir Kjark 08-840 gerðu að hann var falaður á stöð.

### Kollóttir hrútar

Nú er búið að sameina hólfín tvö í Strandasýslu norðan Bitrufjarðar þannig að mögulegt er nú að setja upp sameiginlega rannsókn fyrir allt Vestfjarðahólf eystra. Þetta var gert að þessu sinni með sameiginlegri rannsókn sem gerð var á báðum búunum á Heydalsá hjá þeim Guðjóni Sigurgeirssyni og Ragnari Bragasyni. Þarna komu til sameiginlegrar notkunar á báðum búunum sex aðkomuhrútar en auk þess var mikill fjöldi heimahrúta. Vegna feikilega mikillar sölu á líflömbum á báðum búunum var rannsóknin fyrst og fremst byggð á skoðun lifandi lamba þar sem aðeins mjög takmarkað úrtak lambanna endaði í sláturhúsi í haust. Þarna voru feikilega margir mjög glæsilegir afkvæmahópar og varð niðurstaðan sú að fala fimm hrúta fyrir stöðvarnar og er gerð frekari grein fyrir þeim í skránni. Úr sameiginlegu rannsókninni koma Bolli 06-821 frá Miðdalsgröf, Broddi 07-824 frá Broddanesi I og Logi 07-825 frá Melum 1 í Árneshreppi. Einnig koma af búi Ragnars þeir Neisti 06-822 og Blossi 07-823. Vísað er til umsagnar um þessa hrúta í skránni en þeir verða kjarninn í stofni kollóttu hrútanna á stöðvunum á komandi vetri.

Allar tölulegar upplýsingar úr þessum rannsóknum nema á Hesti um einstaka afkvæmahópa má finna á vef BÍ bondi@is. Þar eru einnig hliðstæðar niðurstöður frá fyrri árum flestar aðgengilegar.

Hrútaþal fyrir stöðvarnar er einn áhrifamesti þáttur um framfarir í ræktunarstarfinu hér á landi. Þess vegna er ástæða til að það val sé vandað eins og nokkur kostur er. Þessar rannsóknir eru einn mikilvægasti þáttur þess að tryggja það.

# SKÝRINGAR

**Mál og stigun:** Mál og stigun hrútanna er gefin upp þar sem dómur liggur fyrir í eftirfarandi röð: Ár-þungi-fótleggur, mm-ómvöðvi/ómfita/lögun-haus-háls og herðar-bringa og útlögur-bak-malir-læri-ull-fætur-samræmi=stig alls.

**Ómmæling:** (H) Hollenskt ómtæki eins og notað er á Suðurlandi. (S) Skoskt ómtæki – er notað t.d. á Vesturlandi og sýnir um 2mm minni vöðvaþykkt en það hollenska. Fyrir þessum mun er leiðrétt varðandi niðurstöður úr lambhrútaskoðunum en ekki við birtingu talna úr afkvæmasýningum heima á bæjum. Ómsjarmælingar á hrútunum sjálfum eru óleiðréttar.

**Ullarlýsingar:** Emma Eyþórsdóttir, sérfræðingur hjá Landbúnaðarháskóla Íslands, hefur skoðað og gefið umsögn um ull sæðingahrútanna og fylgir hún með lýsingu hrútanna.

**Gerð:** Upplýsingar um vaxtarlagsflokkun í kjötmati einstakra hrúta eru umreiknaðar í vægistuðla fyrir gerð. Vaxtarlagsflokkunum er gefið eftirfarandi vægi; **E=14, U=11, R=8, O=5 og P=2**. Þannig þýðir 6,50 fyrir gerð að flokkun undan viðkomandi hrút hafi t.d. verið 50% í R og 50% í O. Eðlilegt er að meðaltal fyrir gerð lækki með auknum ásetningi undan viðkomandi hrút.

**Fita:** Á sama hátt eru gefnir vægistuðlar fyrir fituflokkun sem eru eftirfarandi; **1=2, 2=5, 3=8, 3+=9, 4=11, 5=14**. Áhersla á meðaltal fyrir fituflokkun er í raun öfugt við vaxtarlagsmeðaltalið, því lægra sem fitumeðaltalið er því betra.

**Kynbótamat (BLUP) fyrir kjötgæði (gerð og fitu):** Kynbótamat er reiknað út frá upplýsingum úr kjötmati frá árunum 1998-2008. Því hærra sem kynbótamatið er því betra. Meðaltal er 100. Þegar er rætt er um kynbótamat fyrir kjötgæði er átt við mat þar sem fitumatið vegur 60% en gerðarmatið 40%.

**Kynbótamat (BLUP) fyrir frjósemi og mjólkurlagni:** Kynbótamat fyrir afurðaeiginleikana (frjósemi og mjólkurlagni) er byggt á afurðatölum frá 1990-2008. Fyrir hvorn eiginleika er reiknað mat fyrir fjögur fyrstu afurðaár ána og einkunn fyrir hvorn eiginleika reiknuð sem beint meðaltal matsins fyrir þessi fjögur aldursár. Fyrir yngstu hrútana eru upplýsingar um dætur enn litlar eins og fjöldataölur sýna þannig að matið er að verulegum hluta ætternismat í þeim tilvikum. Ljóst er að með þessu mati er fengið miklu öruggara mat á afurðaeiginleika ána en áður hefur verið fyrir hendi.

**Litaerfðir:** Litaerfðir hjá íslensku sauðfé eru vel þekktar. Flestir hrútar á stöðvunum eru arfhreinir hvítir og undan slíkum hrútum fæðast aðeins hvít lömb. Ef hrútur er arfblendinn, en hvítur, getur hann einnig gefið aðra liti en hvítan. Mögulegt er að hrútar séu arfblendnir fyrir gráum, golsóttum eða botnóttum lit, eða hlutlausir, sem er lang algengast. Þá skiptir máli hvort hrúturinn erfir mórauðan lit, en mórauð lömb fæðast aldrei undan öðrum hrútum en þeim sem erfa þann lit. Síðasti þátturinn er að segja til um hvort hrúturinn erfir tvílit eða ekki. Rétt er að vekja athygli á því að sterk tengsl eru á milli litarerfða og hreinhvíta litarins á þann veg að hreinhvítar kindur búa yfirleitt ætíð yfir erfðavisum fyrir tvílit. Þannig má undantekningarlítið fá hreinhvít lömb undan þeim hrútum sem erfa tvílit, þó að þeir séu sjálfir ekki hreinhvítir.

## Arfgerðargreining v/riðusmits:

1. **Verndandi arfgerðir.** Mjög litlar eða litlar líkur á riðu.
2. **Hlutlaus arfgerð.** Einhver hættu á riðu. Algengasta arfgerðin í íslensku fé.
3. **Verndandi og áhættuarfgerð.** Hefur ekki fundist í riðufé, en ber að forðast vegna þess að helmingur afkvæma erfir áhættuarfgerð.
4. **Áhættuarfgerðir.** Mikil eða mjög mikill hættu á riðu. Finnast marktækt oftast í riðufé en heilbrigðu fé eða aðallega í riðufé. Helmingur afkvæma eða allir afkomendur erfa áhættuarfgerð eftir því hvort foreldrar eru arfhreinir eða ekki.

Rétt er taka fram að ekki eru teknir aðrir hrútar á stöð en þeir sem eru annað hvort hlutlausir eða búa yfir verndandi arfgerðum.

## Skráning og uppgjör sæðinga

Upplýsingar um árangur sauðfjársæðinganna hafa of lengi verið brotkenndar og skort þar heildaryfirlit. Á síðasta ári var því ákveðið að taka upp skráningu sæðinganna í FJARVIS.IS. Byrjaði þetta með skráningu sæðinganna frá í desember 2009. Þannig liggja nú í fyrsta sinn fyrir nokkuð heildstæðar upplýsingar um árangur sæðinganna í öllum héruðum landsins, sem síðan má flokka eftir hrútum, sæðingamönnum, gerð og uppruna sæðis (stöð) o.s.frv.

Frá og með þessu ári verður því gert ráð fyrir að öll skráning sæðinga fari fram strax að aflokinni sæðingu í þetta kerfi en færsla sæðingadagbóka heyrir sögunni til, nema hjá þeim sem

ekki hafa fengið skráningaraðgang að fjarvis.is. Sæðingarnar verða í raun færðar beint í þetta rafræna kerfi. Sú skýrslusöfnun sem áður var verið að leita eftir frá bændum með að færa árangur að vori á afrit sæðingadagbókanna verður þar með aflögð. Þær upplýsingar koma nú sjálfkrafa í skýrsluhaldi fjárræktarinnar í FJARVIS.IS. Þannig fást upplýsingar um árangur sæðingastarfseminnar beint á hverju ári. Á þennan hátt á að fást mun nákvæmara yfirlit um þessa starfsemi en verið hefur. Það á síðan að leiða til betri árangurs í sæðingunum á komandi árum, þegar veikustu hlekkirnir verða ljósari og beita má kröftunum að lagfæringum á þeim sviðum.

# Frá Sauðfjársæðingastöð Suðurlands

Afgreiðsla á fersku hrútasæði frá stöðinni hefst 1. desember og stendur samfelld til 21. desember. Áður en sæðistaka hefst er hægt að panta sæði í síma 480 1800, eða hjá Sveini Sigurmundssyni í síma 480 1801 og 894 7146. Fax er 480 1818. Vefsíða er [www.bsll.is](http://www.bsll.is) og þar má finna hrútaskrána. Pantanir gegnum síma þurfa að berast fyrir kl. 9 á morgnana í 482 1920. Sæðispantanir berist á netfangið [saudir@simnet.is](mailto:saudir@simnet.is) deginum áður. Pantanir utan Suðurlands þurfa að berast með góðum fyrirvara og æskilegt að þær fari í gegnum búnaðarsamböndin. Fyrir Austur-Skaftafellsýslu (ekki Örfæfi eða Suðursveit) sér Grétar Þorkelsson um pantanir í síma 864 6487. Bændur eru hvattir til að vanda pantanir. Innheimt verður 70 % af pöntuðu sæði.

- Verð á sæði.** Sæðisskammturinn í eina á mun kosta kr 500,-. Magnafsláttur sem nemur 15% er veittur þegar fjárræktarfélagin (70 % nýting á pöntuðu sæði skilyrði) sjá um pantanir og skipulagningu heima fyrir og eða þegar 100 ær eða fleiri eru sæddar hjá einstökum bændum. Frosið sæði kostar 500 kr í eina á og er ekki um magnafslátt að ræða þar. Lágmarksafgreiðsla frá stöðinni er 1 strá eða sæði í 5 ær. Verð á sæðingu fyrir utan akstur gæti verið á bilinu 220 kr til 270 kr á kind. Flutningskostnaður verður tekinn sé um auka-sendingar utan skipulagðra daga að ræða. Öll verð eru án vsk. Uppgjöri skal lokið fyrir áramót.
- Skráning á sæðingum.** Skrá skal allar sæðingar inn á [fjars.is](http://fjars.is) af viðkomandi bónda/ sæðingamanni, helst samdægurs eða sem allra fyrst. Vinsamlega sendið tölvupóst á [sveinn@bsll.is](mailto:sveinn@bsll.is) um að skráningu sé lokið. Þeir sem nota áfram sæðingabækur og

hafa ekki tök á að skrá sjálfir sendi þær inn í síðasta lagi fyrir áramót.

- Sæðingatæki.** Þegar fjárræktarfélag sjá um skipulag sæðinga mun Sauðfjársæðingastöðin útvega sæðingatæki endurgjaldslaust, að öðrum kosti verða þau leigð fyrir kr. 2500-. Stöðin útvegar og selur sæðingatæki til þeirra sem þess óska meðan birgðir endast. Svæðisskipting. Verður með sama hætti og síðustu ár. Lágssveitir verða fyrstu 4 dagana, Skaftárhreppur og hluti Rangárvallasýslu næstu 4 daga og að lokum uppsveitir Árnassýslu. Austur-Skaftafellsýsla miðast við rútuferðir.
  - Frá 9.-12. des. Mýrdalur, Eyjafjöll, Landeyjar, Hvolhreppur, Djúparhreppur, Ásahreppur, og Flói.
  - Frá 13.-16. des. Skaftárhreppur, Fljótshlíð, Rangárvellir og Holta og Landsveit.
  - Frá 17.- 20. des. Uppsveitir Árnassýslu og vestan Ölfusár.
  - Austur-Skaftafellsýsla. 1. des. 4. des. 6. des. 8. des. og 13. des.
- Sæðinganámskeið.** Námskeið í sauðfjársæðingum verður haldið þann 2. desember að Stóra Ármóti og hefst kl. 13.00. Sjá frekar og skráning á [endurmenntun@lbhi.is](mailto:endurmenntun@lbhi.is).

Á síðasta ári voru 13.045 ær sæddar með fersku sæði frá stöðinni hér á landi. Fryst sæði innanlands fór í 1.500 ær. Alls sæði í 14.545 ær. Þá voru 221 skammtar af frystu sæði sent til U.S.A. Með góðri kveðju og von um ánægjuleg samskipti.

Sveinn Sigurmundsson

## Efnisyfirlit

Formáli .....	bls. 1
Afkvæmarannsóknir vegna sæðingastöðvanna .....	2
Skýringar .....	3
Skráning og uppgjör sæðinga .....	3
Frá Sauðfjársæðingastöð Suðurlands .....	4
Frá Sauðfjársæðingastöð Vesturlands .....	5
Númer hrúta og blaðsíðutöl .....	5
Hrútar (hyrndir) á Suðurlandi .....	6
Hrútar (kollóttir) á Suðurlandi .....	15
Lambhrútaskoðun og kynbótamat 2008, (tafla) .....	22
Fallnir hrútar 2007-2008, ástæður (tafla) .....	23
Hrútar (hyrndir) á Vesturlandi .....	25
Hrútar (kollóttir) á Vesturlandi .....	33
Sauðfjársæðingar .....	40

*Kveðja til sauðfjorbænda*

**NORÐLENKA**



# Frá Sauðfjársæðingastöð Vesturlands

Sauðfjársæðingastöð Vesturlands er starfrækt af Búnaðarsamtökum Vesturlands (BV). Útsending sæðis frá stöðinni mun byrja mánudaginn 30. nóvember og standa til mánudags 21. desember, þó ekki sunnudagana 6. og 13. Alls því í 20 daga.

Dreifing sæðis og skipulagning sæðingadaga miðast við að hægt sé með sem bestu móti að miðla sæðinu sem jafnast yfir allt tímabilið.

**Skipulag sæðinga** á einstökum svæðum á starfssvæði BV auk sæðingadaga á öðrum svæðum er dreift í fréttabréfi en jafnframt má nálgast það á heimasíðu BV [www.buvest.is](http://www.buvest.is). BV munu dreifa sæðispöntunum á tilgreinda áfangastaði á fjarlægari svæðum eins og verið hefur. Reiknað er með að bændur á starfssvæði BV sæði sjálfir eða í samvinnu við aðra, enda hafi viðkomandi sótt námskeið um sauðfjársæðingar.

**Sauðfjársæðinganámskeið** verður haldið að Hesti í Borgarfirði 3. des. nk. og hefst kl. 13.00. Skráning fari fram hjá Lbhi í s.433 5000 / 433 5033 og/eða á [endumenntun@lbhi.is](mailto:endumenntun@lbhi.is). Einnig á skrifstofu BV í s. 437 1215.

**Pantanir** á sæði og óskir um notkun einstakra hrúta verða í síðasta lagi að berast fyrir kl. 14:00 síðasta virka dag fyrir sæðingu í síma 437 1215 hjá BV, fax 437 2015 eða netfang [bv@bondi.is](mailto:bv@bondi.is). Að þessu sinni mun Árni B. Bragason hafa umsjón með móttöku pantana. Allar pantanir utan starfssvæðis BV skulu fara í gegnum leiðbeiningamiðstöðvar á hverju svæði.

Nauðsynlegt er að hrútar til vara séu einnig nefndir þar sem oft kemur sú staða upp að umbeðnir hrútar anna ekki eftirspurn þann daginn.

Ef séð verður að nýting verði léleg á pöntuðu sæði þarf að tilkynna það til skrifstofu BV, fyrir kl. 9 að morgni

sæðingadags svo sæðið geti nýst öðrum. Um helgar er þó einungis hægt að senda tölvupóst (á [bv@bondi.is](mailto:bv@bondi.is))

**Gjaldskrá fyrir sæði:** Aldrei er rukkað fyrir minna en 70% af pöntuðu sæði. Verð á hverjum skammti er eftirfarandi án vsk:

- Til bænda .....500 kr./sk.
- Til annarra en bænda (ekki búnaðargjalds-greiðendur eða félagsmenn BV) .....1.180 kr./sk.
- Til bænda og annarra sem annast sjálfir innheimtu og dreifingu, lágmark 100 skammtar .....425 kr./sk.

Nýtt fyrirkomulag er á skilum upplýsinga um sæddar ær hjá þeim sem eru með fjarvis.is eins og kynnt er á öðrum stað í skránni. Mikilvægt er þó að viðkomandi bóndi/sæðingamaður sem skráir sæðingarnar (helst samdægurs) sendi tölvupóst til viðkomandi leiðbeiningamiðstöðvar um að upplýsingarnar hafi verið skráðar inn. Þeir sem nota áfram sæðingadagbækur verða að senda blöð úr þeim til uppgjörs eða skrá sæðingar í töflu sem er aðgengileg á heimasíðu BV, [www.buvest.is](http://www.buvest.is) Taflan sendist síðan í tölvupósti sem viðhengi á [bv@bondi.is](mailto:bv@bondi.is) eða til viðkomandi leiðbeiningamiðstöðvar. Ef framangreindar skráningar og skýrslur um sæðingar hafa ekki skilað sér í síðasta lagi fyrir áramót reiknast 10 % álag.

Sæðingar hafa aukist ár frá ári mörg undanfarin ár sem ber ræktunaráhuga bænda gott vitni. Í fyrra voru sæddar 15.636 ær frá Sauðfjársæðingastöð Vesturlands sem er það mesta til þessa.

*Með bestu kveðju Starfsfólk  
Búnaðarsamtaka Vesturlands*

## Atriðisorðaskrá: Nr. hrúta og blaðsíðutöl

### Suðurland

#### Bls. HYRNDIR HRÚTAR

- 6 Hyrnir 03-958 frá meiri Tungu.
- 6 Kaldi 03-989 frá Kaldbak.
- 7 Kóngur 04-829 frá Sauðá.
- 7 Bramli 04-952 frá Hesti.
- 8 Próttur 04-991 frá Staðarbakka.
- 8 Cat 04-992 frá Sveinungsvík.
- 9 Ylur 05-805 frá Hjarðarfelli.
- 9 Kveikur 05-965 frá Hesti.
- 10 Púki 06-807 frá Bergstöðum.
- 10 Stáli 06-831 frá Teigi1.
- 11 Fálki 06-834 frá Borgarfelli.
- 11 Fannar 07-808 frá Ytri Skógum.
- 12 Dökkvi 07-809 frá Hesti.
- 12 Þrjónn 07-812 frá Hesti.
- 13 Sokki 07-835 frá Brúnastöðum.
- 13 Hriflon 07-837 frá Hriflu.
- 14 Borði 08-838 frá Hesti.

#### Bls. KOLLÓTTIR HRÚTAR

- 15 Frakksson 03-974 frá Árbæ.
- 16 Mókollur 03-978 frá Borgarfelli.
- 16 Bogi 04-814 frá Heydalsá.
- 17 SHERK 05-817 frá Kollsá.
- 17 Týr 06-819 frá Melum.
- 18 Blossi 07-823 frá Heydalsá.
- 18 Skrauti 07-826 frá Hjarðarfelli.

#### FORYSTUHRÚTUR

- 19 Póstur 07-828 frá Tunguseli.

### Vesturland

#### HYRNDIR HRÚTAR

- 25 Vorm 03-988 frá Holtahólum.
- 26 Smyrill 04-800 frá Smyrlabjörgum.
- 26 Gotti 05-804 frá Bergstöðum.
- 27 Tengill 05-830 frá Brekku.
- 27 Raftur 05-966 frá Hesti.
- 28 Hvellur 05-969 frá Borgarfelli.
- 28 At 06-806 frá Hafrafellstungu.

- 29 Mundi 06-832 frá Brúnastöðum.

- 30 Grábotni 06-833 frá Vogum 2.
- 30 Bifur 06-994 frá Hesti.
- 31 Freyðir 07-810 frá Hesti.
- 31 Hrói 07-836 frá Geirmundarstöðum.
- 32 Hólmi 08-839 frá Hesti.
- 32 Kjarkur 08-840 frá Ytri-Skógum.

#### KOLLÓTTIR HRÚTAR

- 33 Ás 04-813 frá Ásgarði.
- 34 Kjói 04-816 frá Sauðadalsá.
- 34 Undri 05-818 frá Heydalsá.
- 35 Vöðvi 06-820 frá Hafnardal.
- 35 Bolli 06-821 frá Miðdalsgröf.
- 36 Neisti 06-822 frá Heydalsá.
- 37 Broddi 07-824 frá Broddanesi 1.
- 37 Logi 07-825 frá Mel 1.

#### FORYSTUHRÚTUR

- 37 Karl Philip 05-827 frá Sandfellshaga.

# Heiniger

## TIL SÖLU

FJÁR-, KÚA- OG HESTAKLIPPUR

KAMBAR OG HNÍFAR

BRÝNSLUVÉLAR



STILLI HANDFÖNG Á BARKAKLIPPUM  
BRÝNI KAMBA OG HNÍFA

GUÐMUNDUR HALLGRÍMSSON  
TÚNGÖTU 16 - HVANNEYRI - 311 BORGARNES  
SÍMAR: 437 0099 OG 860 7305 EFTIR KL. 17:00

## Búið að velja sæðingahrútana? Þá eru lambamerkin næst á dagskránni ☺

Skosku fjármerkin frá Allflex eru frábær í lömb. 10 ára reynsla hérlendis. Stórt og greinilegt letur á 1-TAG (Adam-merkjunum) hefur notið vinsælda. Allir litir fáanlegir. Afgreiðum einnig ADAMATIC-lambamerkin frá Allflex, 10 merki saman í töng. Erum að taka niður pantanir, afgreiðslufrestur 4-5 vikur. Getum einnig útvegað rafræn lambamerki og lesara.

Nánari upplýsinga má afla með tölvupósti á: [bitif.sneittf@emax.is](mailto:bitif.sneittf@emax.is) eða í sínum 463 3264, 862 5471 og 863 5471

Höfðabændurnir Þorkell M. Pálsson og Ásta F. Flosadóttir



1- Tag



Adamatic



# Til liðs við íslenskan landbúnað

Landsbankinn veitir alhliða þjónustu til einstaklinga, fyrirtækja og stofnana. Landsbankinn rekur víðtækasta útibúanet meðal íslenskra fjármálafyrirtækja og tryggir þannig íslenskum landbúnaði trausta og persónulega bankþjónustu. Með ráðgjöf sérhæfðra starfsmanna um land allt veitum við bændum aðstoð við að ná settu marki. Þannig stuðlum við að grósku í landbúnaði á Íslandi.

Hafðu samband við næsta útibú eða í síma 410 4000 og kynntu þér hvað bankinn hefur upp á að bjóða.



## Hrútar 2009-10, lambhrútaskoðun og kynbótamat 2009

Nafn	Hrútar nr	Lambhrútaskoðun										Ómmæling				Kjötmat BLUP			Afuðir BLUP		Stöð 2009		
		Fjöldi	Pungi	Föt.	Haus	H+h	B+C	Bak	Mallir	Læri	Ull	Fætur	Samr.	Alls	Ömv.	Ömf.	Lögun	Fita	Gerd	Kjötgaði		Mjólkurlagni	Frjósemi
Hyrnir	03-958	9	43,9	110	8,0	7,7	8,1	7,8	8,1	16,8	7,8	8,0	8,0	80,3	27,0	3,1	3,9	103	101	102	98	110	Laugard.
Frakksson	03-974	91	49,6	113	8,0	8,2	8,4	8,1	8,4	17,2	8,4	8,0	8,3	83,0	27,4	3,3	3,9	108	117	112	110	106	Laugard.
Mókollur	03-978	35	49,6	112	7,9	8,0	8,2	7,8	8,2	16,9	7,9	8,0	8,3	81,2	26,7	3,1	3,5	107	102	105	111	122	Laugard.
Vorm	03-988	67	47,6	111	8,0	8,1	8,4	8,6	8,5	17,3	7,8	8,0	8,3	83,0	30,1	3,2	4,2	119	122	120	95	111	Borgarnes
Kaldi	03-989	127	47,8	112	8,0	8,0	8,3	8,1	8,4	17,1	7,9	8,0	8,3	82,2	28,1	3,0	3,8	130	93	115	100	135	Laugard.
Smyrill	04-800	97	47,8	111	8,0	8,1	8,3	8,2	8,4	17,2	7,9	8,0	8,2	82,2	27,4	3,3	3,8	117	114	116	101	95	Borgarnes
Ás	04-813	82	48,8	111	8,0	8,1	8,3	7,9	8,3	17,2	8,1	8,0	8,2	82,1	26,2	3,0	3,5	117	110	114	121	108	Borgarnes
Bogi	04-814	310	49,9	112	8,0	8,1	8,3	8,4	8,5	17,3	8,3	8,0	8,4	83,3	28,9	2,9	4,0	141	116	131	110	102	Laugard.
Kjói	04-816	160	48,8	114	8,0	8,1	8,3	8,2	8,3	17,0	8,4	8,0	8,3	82,5	28,1	3,2	3,9	123	111	118	116	94	Borgarnes
Kóngur	04-829																	132	114	125	108	105	Laugard.
Bramli	04-952	100	47,5	110	8,0	8,0	8,3	8,4	8,4	17,2	7,8	8,0	8,4	82,5	29,9	2,6	4,1	139	102	124	104	106	Laugard.
Þróttur	04-991	120	48,0	110	8,0	8,1	8,4	8,3	8,5	17,4	7,8	8,0	8,2	82,8	28,9	2,8	4,0	128	121	125	106	105	Laugard.
Cat	04-992	90	47,7	110	8,0	8,2	8,4	8,4	8,6	17,5	7,6	8,0	8,2	82,9	29,5	3,0	4,2	126	128	127	98	100	Laugard.
Gotti	05-804	182	47,2	110	8,0	8,2	8,4	8,4	8,6	17,5	8,0	8,0	8,3	83,3	28,5	2,8	4,1	130	119	126	100	102	Borgarnes
Ylur	05-805	184	47,4	111	8,0	8,1	8,4	8,3	8,4	17,2	8,0	8,0	8,2	82,7	29,3	3,2	4,0	123	117	121	111	96	Laugard.
Shrek	05-817	82	49,5	111	8,0	8,1	8,3	8,1	8,5	17,3	8,1	8,0	8,2	82,6	27,8	3,2	3,8	112	118	114	117	103	Laugard.
Undri	05-818	76	49,1	112	8,0	8,2	8,3	8,2	8,4	17,2	8,4	8,0	8,3	82,9	27,3	3,1	3,8	125	109	119	108	100	Borgarnes
Tengill	05-830																	123	145	132	94	97	Borgarnes
Kveikur	05-965	437	49,0	111	8,0	8,2	8,5	8,5	8,6	17,4	7,8	8,0	8,3	83,2	29,9	2,5	4,2	138	118	130	113	106	Laugard.
Raftur	05-966	345	47,1	108	8,0	8,2	8,4	8,6	8,6	17,6	7,8	8,0	8,3	83,5	29,6	2,5	4,2	142	122	134	106	112	Borgarnes
Hvellur	05-969	113	48,8	111	8,0	8,1	8,5	8,4	8,6	17,3	8,0	8,0	8,3	83,2	29,7	3,1	4,1	124	113	120	112	96	Borgarnes
At	06-806	244	45,6	108	7,9	8,1	8,4	8,4	8,5	17,5	7,9	8,0	8,2	82,9	28,8	2,9	4,0	117	139	126	98	110	Borgarnes
Púki	06-807	403	49,0	112	8,0	8,1	8,5	8,2	8,5	17,3	7,7	8,0	8,3	82,6	28,6	3,0	3,9	115	119	117	111	114	Laugard.
Týr	06-819																	104	131	115	96	105	Laugard.
Vöðvi	06-820																	124	112	119	100	106	Borgarnes
Bolli	06-821																	133	109	123	109	111	Borgarnes
Neisti	06-822																	127	116	123	106	104	Borgarnes
Stáli	06-831																	141	130	137	102	100	Laugard.
Mundi	06-832																	113	126	118	104	110	Borgarnes
Grábotni	06-833																	120	139	128	102	106	Borgarnes
Fálki	06-834																	119	142	128	103	102	Laugard.

## Hrútar 2009-10, lambhrútaskoðun og kynbótamat 2009

Nafn	nr	Lambhrútaskoðun											Ómmæling				Kjötmat BLUP			Afurðir BLUP		Stöð 2009	
		Földi	Pungi	Föt.	Haus	H+h	B+Ú	Bak	Mallir	Læri	Ull	Fætur	Samr.	Alls	Ömv.	Ömf.	Lögun	Fita	Gerð	Kjötgæði	Mjólkurlagni		Frjósemi
Bifur	06-994	89	45,5	110	8,0	8,3	8,5	8,7	8,7	17,5	7,7	8,0	8,2	83,5	30,2	3,3	4,2	110	115	112	96	110	Borgarnes
Fannar	07-808	222	46,4	110	8,0	8,3	8,5	8,6	8,6	17,4	7,9	8,0	8,2	83,6	31,2	3,1	4,3	105	125	113	105	101	Laugard.
Dökkvi	07-809	157	45,5	110	8,0	8,2	8,4	8,5	8,5	17,2	7,8	8,0	8,2	82,8	30,5	3,1	4,3	110	120	114	102	105	Laugard.
Freyðir	07-810	135	46,4	110	8,0	8,2	8,4	8,6	8,6	17,4	7,9	8,0	8,3	83,3	29,5	3,0	4,2	125	118	122	105	103	Borgarnes
Prjónn	07-812	370	47,5	108	8,0	8,2	8,5	8,4	8,6	17,5	7,8	8,0	8,2	83,1	29,3	2,8	4,2	118	122	120	110	105	Laugard.
Blossi	07-823																	111	113	112	108	111	Laugard.
Brodði	07-824																	90	144	112	92	99	Borgarnes
Logi	07-825																	111	114	112	109	101	Borgarnes
Skrauti	07-826																	122	112	118	111	98	Laugard.
Sokki	07-835																	97	144	116	108	108	Laugard.
Hrói	07-836																	132	108	122	107	108	Borgarnes
Hriflon	07-837																	142	124	135	112	110	Laugard.
Borði	08-838																				108	104	Laugard.
Hólmi	08-839																				104	95	Laugard.
Kjarkur	08-840																				108	108	Borgarnes

## Fallnir hrútar 2008-09 - ástæður

Fengur	02-973	Felldur, fullnotaður, óhæfur sæðisgjafi	Kóngsson	04-982	Felldur, óhæfur sæðisgjafi
Lundi	03-945	Drapst v/innvortis blæðinga	Örvar	04-983	Drapst úr vatnssótt
Gráni	03-957	Felldur v/lærbrots	Jón Páll	04-990	Felldur, fullnotaður
Máni	03-975	Felldur v/bógstirðunar	Foss	05-801	Felldur v/erfðagalla
Spakur	03-976	Felldur, fullnotaður	Garður	05-802	Drapst afvelta
Falur	03-980	Felldur v/liðastirðunar	Krókur	05-803	Drapst úr meltingartruflunum
Eldur	03-981	Felldur, fullnotaður	Blettur	05-967	Felldur, fullnotaður
Geri	03-986	Felldur, endurnýjun	Olli	06-985	Felldur, fullnotaður
Garpur	04-815	Drapst afvelta	Bjálki	06-995	Felldur v/þvagfærasykingar
Bobbi	04-962	Felldur, fullnotaður	Práður	06-996	Drapst v/barkabólgu
Papi	04-964	Felldur v/dóms um mjólkurlagni dætra	Dropi	06-998	Felldur, fullnotaður
Loftur	04-970	Felldur, endurnýjun	Mjóður	07-811	Drapst, blóðeitrun



# Traust og góð þjónusta

Hjá SAH Afurðum ehf. er lögð áhersla á trausta og góða þjónustu við slátrun sauðfjár, hrossa, folalda, nautgripa og svína

Getum bætt við okkur slátrun í öllum tegundum

Þökkum farsæl viðskipti



**SAH Afurðir ehf.**

Húnabraut 39 540 Blönduós  
Sími 455 2200 Fax 455 2201  
Netfang sah@sahun.is www.sahun.is

NYPRENT ehf



## FJARVIS.IS

### Veflægt skýrsluhaldskerfi í sauðfjárrækt

FJARVIS.IS er netforrit fyrir sauðfjábændur og ráðunauta. Aðgangur er ókeypis.

Sami aðgangur gildir að öllum netforritum Bændasamtaka Íslands.

Í dag eru 655 sauðfjábændur í netskilum í gegnum FJARVIS.IS.

Í FJARVIS.IS er unnt að færa skýrsluhald í sauðfjárrækt og ganga frá upplýsingum að vori og hausti til uppgjors beint í kerfinu. Notendur þurfa ekki að hafa áhyggjur af gagnaflutningi fram og til baka, eða afritunartöku, þar sem alltaf er unnið á miðlægum gagnagrunni sem hýstur er hjá Skýrr hf.

Kjölmalþyflit

Stærð	Stærð	Stærð	Stærð	Stærð	Stærð
100	100	100	100	100	100
200	200	200	200	200	200
300	300	300	300	300	300
400	400	400	400	400	400
500	500	500	500	500	500
600	600	600	600	600	600
700	700	700	700	700	700
800	800	800	800	800	800
900	900	900	900	900	900
1000	1000	1000	1000	1000	1000
1100	1100	1100	1100	1100	1100
1200	1200	1200	1200	1200	1200
1300	1300	1300	1300	1300	1300
1400	1400	1400	1400	1400	1400
1500	1500	1500	1500	1500	1500
1600	1600	1600	1600	1600	1600
1700	1700	1700	1700	1700	1700
1800	1800	1800	1800	1800	1800
1900	1900	1900	1900	1900	1900
2000	2000	2000	2000	2000	2000
2100	2100	2100	2100	2100	2100
2200	2200	2200	2200	2200	2200
2300	2300	2300	2300	2300	2300
2400	2400	2400	2400	2400	2400
2500	2500	2500	2500	2500	2500
2600	2600	2600	2600	2600	2600
2700	2700	2700	2700	2700	2700
2800	2800	2800	2800	2800	2800
2900	2900	2900	2900	2900	2900
3000	3000	3000	3000	3000	3000
3100	3100	3100	3100	3100	3100
3200	3200	3200	3200	3200	3200
3300	3300	3300	3300	3300	3300
3400	3400	3400	3400	3400	3400
3500	3500	3500	3500	3500	3500
3600	3600	3600	3600	3600	3600
3700	3700	3700	3700	3700	3700
3800	3800	3800	3800	3800	3800
3900	3900	3900	3900	3900	3900
4000	4000	4000	4000	4000	4000
4100	4100	4100	4100	4100	4100
4200	4200	4200	4200	4200	4200
4300	4300	4300	4300	4300	4300
4400	4400	4400	4400	4400	4400
4500	4500	4500	4500	4500	4500
4600	4600	4600	4600	4600	4600
4700	4700	4700	4700	4700	4700
4800	4800	4800	4800	4800	4800
4900	4900	4900	4900	4900	4900
5000	5000	5000	5000	5000	5000
5100	5100	5100	5100	5100	5100
5200	5200	5200	5200	5200	5200
5300	5300	5300	5300	5300	5300
5400	5400	5400	5400	5400	5400
5500	5500	5500	5500	5500	5500
5600	5600	5600	5600	5600	5600
5700	5700	5700	5700	5700	5700
5800	5800	5800	5800	5800	5800
5900	5900	5900	5900	5900	5900
6000	6000	6000	6000	6000	6000
6100	6100	6100	6100	6100	6100
6200	6200	6200	6200	6200	6200
6300	6300	6300	6300	6300	6300
6400	6400	6400	6400	6400	6400
6500	6500	6500	6500	6500	6500

Í FJARVIS.IS er m.a. unnt að skoða upplýsingar um:

- alla gripi sem skráðir eru á búið
- kynbótamat
- ættartré
- æviferil áa
- sláturgögn sem berast rafrænt frá slátruhúsum
- afkvæmarannsóknir
- frjósemis- og sláturfirlit

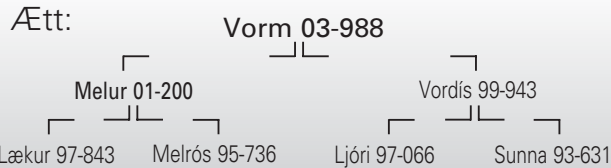
Þeir sem hyggjast skila inn gögnum í gegnum FJARVIS.IS þurfa að sækja um það til viðkomandi búnaðarsambands eða Bændasamtakanna.

Nánari upplýsingar: Tölvudeild Bændasamtaka Íslands, Bændahöllinni við Hagatorg, 107 Reykjavík, netfang: tolvudeild@bondi.is og sími 563-0300.



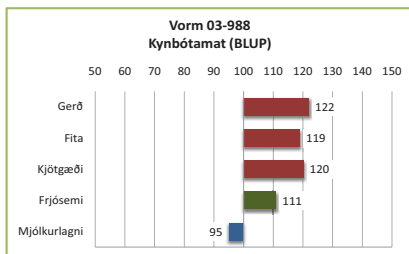
# Vorm

frá Holtahólum, Hornafirði.



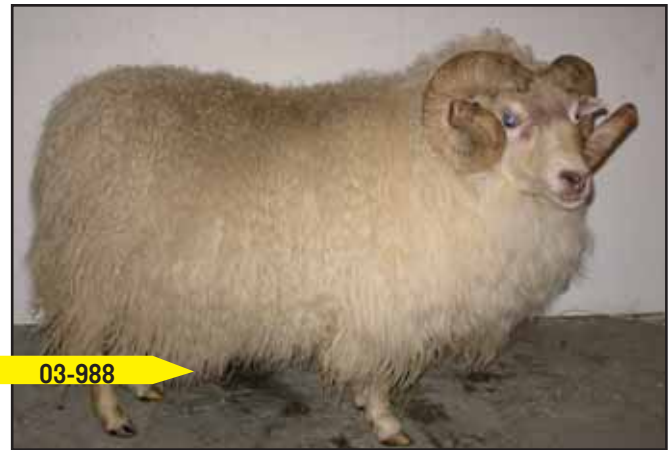
FMF: Galsi 93-963, MFF: Garpur 92-808.

	Vorm 03-988	2008	2009
LAMHRÚTASKOPUN	Fjöldi	91	67
	Pungi	45,1	47,6
	Fótleggur	109	111
	Læri	17,0	17,3
	Ull	7,9	7,8
	Örnvöðvi	29,3	30,1
	Örnfita	3,1	3,2
	Lögun	4,1	4,2



**Lýsing:** Hvítur og hyrndur. Hausinn svipfríður og hálsinn stuttur og sver. Breiðar en aðeins háar herðar og bolurinn sívalur. Bakið er breitt og þétt átöku. Malir breiðar, kúptar og vöðvafylltar. Læraholdin góð og fótstaðan rétt. Bollengd í góðu meðallagi.

**Ullarlýsing:** Fölgulur á haus, fótum og í hnakka. Talsvert um gul hár í ull. Ullarmagn vel í meðal-



lagi. Togið meðallangt, hrokkið en fremur gróft.

**Reynsla:** Vorm kom á stöð sumarið 2007 og var fenginn vegna einstaks kjötmats sláturlamba undan honum í Holtahólum. Hann hefur ekki fengið stórnotkun á stöðvunum en verið að skila ákaflega vel gerðum lömbum sem hafa staðfest vel mikla kjöttgæðaeiginleika hans, einkum um gerð. Nefna má að á héraðssýningu lambhrúta bæði á Snæfellsnesi og í Dölum í haust átti hann syni í hópi toppplambanna á báðum stöðum.

Reynsla af dætrum hans er enn að mestu frá heimabúi nema að stór hópur veturgamalla dætra hans um allt land vorði 2009 sýndi góða frjósemi. Ljóst er að dætur hans eru mjög frjósamar ær en sú reynsla sem fyrir liggur bendir til að mjólkurlagni þeirra sé í slöku meðallagi. Skýr mynd um það mun fást í vetur þegar niðurstöður fyrir fyrsta stóra dætrahópinn verða komnar.

**Litaerfdir:** Vorm er arfhreinn hvítur.

**Arfgerðargreining v/riðusmits:** Hlutlaus.

## fodur.is

— fóður, áburður og smávörur í úrvali



- Nautgripafóður
- Kúafóður
- Sauðfjárfóður
- Hestafóður
- Svínafóður
- Fuglafóður

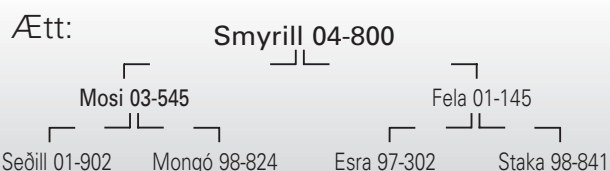


- Einkorna áburður
- Fjöldkorna áburður
- Girðingarefni
- Rúlluplast
- Fræ



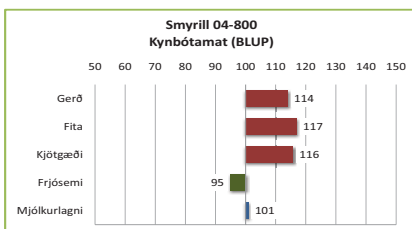
# Smyrill

frá Smyrlabjörgum, Suðursveit.



FFF: Spónn 98-849, MFF: Garpur 92-808.

Smyrill 04-800		2009
LAMBRÚTASKODUN	Fjöldi	97
	Þungi	47,8
	Fótleggur	111
	Læri	17,2
LAMBRÚTASKODUN	Ull	7,9
	Ómvöðvi	27,4
	Ómfita	3,3
	Lögum	3,8



**Reynsla:** Stöðvarnar höfðu um langt árabil leitað án árangurs að góðum hyrndum, mórauðum hrút til notkunar þar. Haustið 2008 kom

**Lýsing:** Svipfríður með frekar fínleg horn. Herðar aðeins í hærra lagi en góðar útlögur. Bakið allvel holdfyllt. Malir ekki nema í meðallagi breiðar, örliðið afturdregnar en vel holdfylltar. Lærahold góð. Fótstaðan rétt. Fremur bollangur og jafnvaxinn hrútur.

**Ullarlýsing:** Mórauður, jafn og dökkur litur. Ullarmagn í slöku meðallagi. Togið hrokkið og fínt en stutt á baki.



04-800

Smyrill frá Smyrlabjörgum sem slíkur. Smyrill er mest skyldleikaræktaði afkomandi Garps 92-808 sem á stöðvunum hefur verið þó að liturinn sé sóttur annað. Hann hafði verið mikið notaður á heimabúi og verið að skila ákaflega vel gerðum lömbum. Notkun hans var talsverð að umfangi síðasta vetur og kom góður hópur lamba til skoðunar undan honum. Hópurinn var all breytilegur, sem eitthvað ræðst af því að hann er ekki notaður á jafn valinn hópur og flestir aðrir hrútar. Bakvöðvaþykkt er eitthvað undir meðallagi en lærahold eru oft mjög góð. Nokkuð var um alger atgervislömb undan Smyrli í þessum hópi. Viss reynsla er fengin um Smyrill sem ærföður, samt minni en aldur segir til um vegna þess að hann var í byrjun í notkun á búi utan skýrsluhaldsins. Þar virðist sem hann feti götu meðalmennskunnar. Frjósemi dætra hans á Smyrlabjörgum vorið 2009 vekur vonir um að mat hans um frjósemi kunni að hækka og frjósemi margra dætra hans sem settar eru á vilt um land á þessu hausti mun fella endanlegan dóm þar um næsta vor.

**Litaerfðir:** Þar sem Smyrill er mórauður sjálfur má vænta allra grunnlita hjá afkvæmum hans en hann erfr ekki tvílit.

**Arfgerðargreining v/riðusmits:** Hlutlaus.

**Mál og stigun:** 2004-47- -30/3,0/--(H)- - - - - = stig

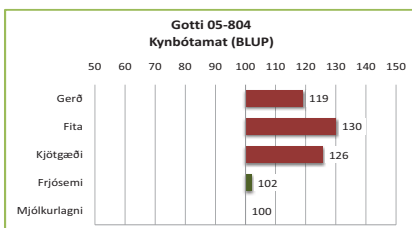
# Gotti

frá Bergsstöðum, Vatnsnesi.



FFF: Lækur 97-843, MFF, Bjálfi 95-802.

Gotti 05-804		2009
LAMBRÚTASKODUN	Fjöldi	182
	Þungi	47,2
	Fótleggur	110
	Læri	17,5
LAMBRÚTASKODUN	Ull	8,0
	Ómvöðvi	28,5
	Ómfita	2,8
	Lögum	4,1



**Lýsing:** Fremur sviplítill haus en gróf- og krapphyrndur. Herðar örliðið í hærra lagi en mjög vel holdfylltar og góðar útlögur. Bakið breitt og vöðvafyllt. Malir langar með kúpta vöðva og læraholdin góð. Góð fótstaða. Mjög bollangur, kviðléttur og vel gerður hrútur.

**Ullarlýsing:** Gulur á haus og fótum og talsvert um gul hár á skrokknum en ekki sáust



05-804

svört hár. Ullarmagn í góðu meðallagi. Pelið þykkt og mikið en togið breytilegt.

**Reynsla:** Gotti kom á stöð sumarið 2008 frá því landsþekktaræktunarbúi á Bergsstöðum á Vatnsnesi. Þar hafði hann sýnt mikla kosti hjá afkvæmum sínum. Feikilega stór lambahópur undan honum var til skoðunar í haust. Þessi lömb voru þroskamikil með bakvöðvaþykkt um meðallag og lærahold eru mjög öflug hjá mörgum þessara lamba. Gotti er því greinilega mjög sterkur kynbótahrútur með tilliti til kjötgæðaeiginleika.

Nokkur reynsla er að koma á hann sem ærföður og bendir flest til að þar verði hann talsverður föðurbetrungr enda líklegt að hann sæki að því leyti verulega kosti í féð á Bergsstöðum. Gríðarlega mikil frjósemi hjá allstórum hópi dætra hans á Bergsstöðum vorið 2009 rennir enn frekari stoðum undir slíkar ályktanir.

**Litaerfðir:** Gotti er arfhreinn hvítur.

**Arfgerðargreining v/riðusmits:** Hlutlaus.

**Mál og stigun:** 2005-53-110-32/3,0/4,0(S)-8,0-8,5-9,0-8,5-9,0-17,5-7,5-8,0-8,5=84,5 stig

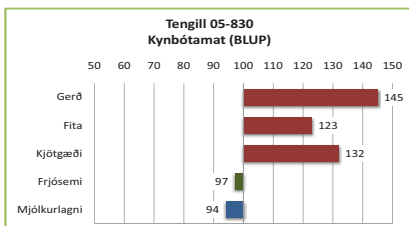


# Tengill

frá Brekku, Núpasveit.



MFF: Vinur 99-867, MMFF: Bjálfi 95-802.



**Lýsing:** Hvítur, hyrndur með nokkuð þróttlegan haus. Breiðar, fylltar, örliði háar herðar. Góðar útlögur. Bakholdin góð, malir breiðar og þrýðisvel fylltar. Þykkur og öflugur lærvöðvi. Vel í meðallagi bollangur og kviðléttur

hrútur með góða fótstöðu.

**Ullarlýsing:** Fölgulur á haus og fótum. Svört doppa í baki og nokkuð mikið um gul hár í aftanverðu reyfinu. Fremur ullarmikill með þykkt og mikið þel en frekar lítið, stutt og fremur gróft tog.

**Reynsla:** Tengill 05-830 var fenginn frá Brekku í Núpasveit til notkunar fyrir stöðvarnar sumarið 2009. Var þar byggt á mikilli og jákvæðri reynslu hans af heimabúi þar sem hann er fæddur og notaður til þessa. Tengill vakti veturgamall haustið 2006 verulega athygli vegna



05-830

feikilegra yfirburða í afkvæmarannsókn á búinu. Þar átti hann frábæran lambahóp sem bæði mældist með feikilega þykkun bakvöðva og kjöttmat sláturlambanna var frábært. Síðan hefur Tengill verið í hópi bestu hrúta landsins í BLUP mati um kjöttgæði og hefur á hverju ári verið að skila frábærum lambahópum heima í Brekku. Nokkur reynsla er einnig fengin um Tengil sem ærföður. Þar vantar verulega á að reynsla hans sé jafn jákvæð og um kjöttgæði, mat bæði fyrir frjósemi og mjólurlagni dætranna er í slöku meðallagi. Frjósemi allstórs dætrahóps vorið 2009 bætir þar ekki um.

Móðir Tengils, 03-372, var tvílembd sem gemlingur og síðan tvisvar einlembd en annars tvílembd. Hún hefur skilað góðum lömbum og er með 5,8 afurðastig. Hún er einstök hrútamóðir vegna þess að albróðir hans Lokkur 07-243 virðist um flest ætla að skáka bróður sínum sem lambafaðir og hálfbróðir þeirra að móðurinni 08-241 var að skila frábærum lömbum haustið 2009.

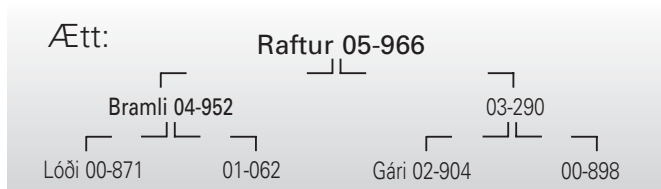
**Litaerfdir:** Tengill er arfhreinn hvítur.

**Arfgerðargreining v/riðusmits:** Hlutlaus.

**Mál og stigun:** 2005-45-111-33/3,0/4,0(H)-8,0-8,0-8,5-9,0-9,0-17,5-8,0-8,0-8,0=84,0 stig

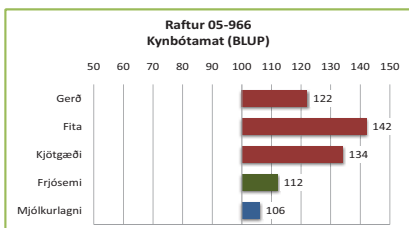
# Raftur

frá Hesti, Borgarfirði.



FMF: Áll 00-868, MMFF, Moli 93-986.

	Raftur 05-966	2007	2008	2009
LAMHRÚTASKÖPUN	Fjöldi	575	486	345
	Þungi	46	48,3	47,1
	Fótleggur	109	110	108
	Læri	17,4	17,4	17,6
	Ull	7,8	7,7	7,8
	Örnvöðvi	29,4	29,5	29,6
	Örnfita	2,4	2,4	2,5
	Lögun	4,1	4,2	4,2



**Lýsing:** Hvítur, hyrndur. Svípmikill og vel hyrndur. Hálsþykkur, vel fylltur um herðar og útlögumikill. Gríðarþykkur bakvöðvi og frábær mala- og lærahold. Góð fótstaða. Kviðléttur, mjög frísklegur en skapharður hrútur. Raftur er samanrekin holdahnaus.

**Ullarlýsing:** Gulur á haus og fótum, töluvert gult í reyfi en engin svört hár fundust. Ullarmagn í tæpu meðallagi, toggið fremur fínt.

**Reynsla:** Haustið 2006 kom Raftur ásamt stallbróður sínum Kveiki



05-966

05-965 inn á stöð að lokinni glæsilegri afkvæmarannsókn á Hesti. Raftur hefur reynst mjög góður sæðisgjafi þannig að undan honum hafa verið til feikilega stórir lambahópar þau þrjú haust sem hann hefur verið notaður til sæðinga. Þetta hafa verið frábærir lambahópar um kjöttgæði og fært sönnur á að hann og Kveikur eru mestu kynbótahrútar sem fram hafa komið í íslenskrum sauðfjarrækt og reynsla er fengin um. Yfirburðir eru feikilegir hvort sem horft er til mikillar vöðvafyllingar eða lítillar fitusöfnunar. Synir Rafts frá árunum 2007 og 2008 sem þegar hafa sýnt sig sem yfirburðagripur um kjöttgæði skipta mörgum tugum og ljóst að margir synir hans munu rata inná stöðvarnar á næstu árum. Sá annmarki þykir líklega mestur hjá hluta afkvæma hans hve skap er oft lítið tamið. Umtalsverð reynsla er nú komin á Raft sem ærföður og virðast yfirburðir hans í þeim efnunum ótvíræðir hvort sem horft er til frjósemi eða mjólurlagni dætra. Frjósemi verulega á annað þúsund dætra hans um allt land vorið 2009 styður slíkan dóm enn frekar.

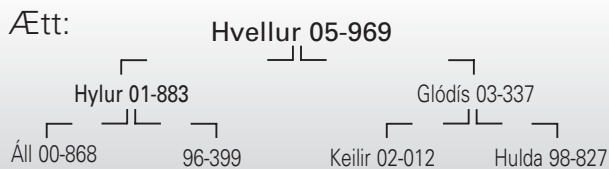
**Litaerfdir:** Raftur er arfhreinn hvítur.

**Arfgerðargreining v/riðusmits:** Hlutlaus.

**Mál og stigun:** 2005-44- -30/2,0/--(S)- - - - - = stig  
2006-84-114-40/2,08/5,0(S)-8,0-8,5-9,0-9,5-9,5-18,5-7,5-8,0-8,5=87,0 stig

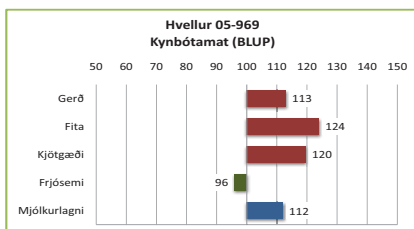
# Hvellur

frá Borgarfelli, Skaftártungu.



MFF: Vínur 99-867, MFMF: Delí 90-944,  
MMFF: Bútur 93-982, MMMF: Hnykkur 91-958.

	Hvellur 05-969	2007	2008	2009
LAMBHRÚTASKODUN				
Fjöldi	317	122	113	
Pungi	47	45,9	48,8	
Fótleggur	111	110	111	
Læri	17,3	17,2	17,3	
Ull	8,1	8,1	8,0	
Ómvöðvi	29,1	29,5	29,7	
Ómfita	3,1	3,0	3,1	
Lögun	4,0	4,2	4,1	



**Lýsing:** Hvítur, hyrndur. Sviplíkur föður sínum, Hyl. Mjög vel holdfylltar herðar og útlögur góðar. Langt, breitt og sterkt bak og ákaflega vel vöðvafylltar og langar malir. Sérlega góð lærahold og þykkt lærvöðva með allra mesta móti. Góð fótstaða. Sterklegur, feikna bollangur og frísklegur hrútur en styggur og skapharður. **Ullarlýsing:** Hreinhvítur og engin svört hár



05-969

fundust. Ullarmagn í meðallagi. Togið fint en ekki mikið. Þelið jafnt. Góður gljái.

**Reynsla:** Hvellur kom veturgamall á stöð haustið 2006 en hann hafði þá sýnt glæsilegar niðurstöður í afkvæmarannsókn í Borgarfelli um kjöttgæðaeiginleika. Hann hefur síðan verið mikið notaður og stór hópur glæsilamba undan honum staðfest mikla kosti hans að þessu leyti. Fituleysi hjá afkvæmum hans er mikið en gerð lambanna er aðeins breytilegri en hjá jafnöldrunum, Kveiki og Rafti, en bestu einstaklingarnir ekki minni glæsikindur en undan þeim. Skapstilling afkvæmanna mætti aftur á móti oft vera meiri og minna þau þannig mjög á föður sinn sem yngri kind. Heilmikil reynsla er einnig fengin um Hvell sem ærföður og líkist hann í þeim eiginleikum mikið föður sínum. Frjósemi dætranna er í tæpu meðallagi en þetta eru ákaflega góðar mjólkurær. Hvellur er því það öflugur alhliða kynbótahrútur að full ástæða er til að bjóða hann til frekari notkunar.

**Litaerfðir:** Hvellur er arfhreinn hvítur.

**Artgerðargreining v/riðusmits:** Hlutlaus.

**Mál og stigun:**

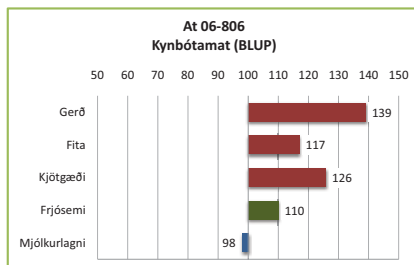
2005-49-111-33/3,0/4,0(H)-8,0-8,5-8,5-9,0-9,0-17,5-9,0-8,0-8,5=86,0 stig  
2006-86-118-35/4,9/4,0(H)-8,0-8,5-8,5-8,5-9,0-18,5-9,0-8,0-8,5=86,5 stig

# At

frá Hafrafellstungu, Öxarfirði.



MFF: Njóli 93-826.



	At 06-806	2009
LAMBHRÚTASKODUN		
Fjöldi		244
Pungi		45,6
Fótleggur		108
Læri		17,5
Ull		7,9
Ómvöðvi		28,8
Ómfita		2,9
Lögun		4,0

**Lýsing:** Pröttlegur haus. Breiðar og vel fylltar herðar, bringan breið og mjög miklar útlögur. Sterkt, vöðvaþykkt bak og ákaflega vel fylltar malir. Lærahold með afbrigðum góð og sérstaklega mikil fylling innan lærisvöðva. Sterkleg fótstaða. Í meðallagi bollangur en sérstaklega holdþéttur hrútur. **Ullarlýsing:** Gulur á haus og fótum og nokkuð um gul hár á



06-806

möllum. Ullarmagn í meðallagi. Reyfið jafnt en togið fremur gróft.

**Reynsla:** At kom á stöð sumarið 2008 og var þar byggt á einstökum kjöttgæðum sem hann virtist hafa verið að skila til afkvæma sinna þar heima og á fleiri búum þar í sveit. Hann var mikið notaður og átti því stóran lambahóp á liðnu hausti dreifðan um allt land. Þetta voru yfirleitt ákaflega fónguleg lömb. Bakvöðvi er með þykkt í mjög góðu meðallagi og lærahold eru yfirleitt mjög mikil, vöðvinn vel lagaður þannig að kjöttgæðaeiginleikar eru feikilega miklir. Pungi lambanna undan At virðist í samanburði stöðvarhrútanna ekki vera meiri en um meðallag.

Dætur hans eru enn ungar ær. Þegar er ljóst að frjósemi þeirra er afbragsgóð og vísbendingar eru um að þær verði einnig drjúggóðar mjólkurær.

**Litaerfðir:** At er arfblendinn hvítur og hann erfir tvílit en ekki mórauðan lit.

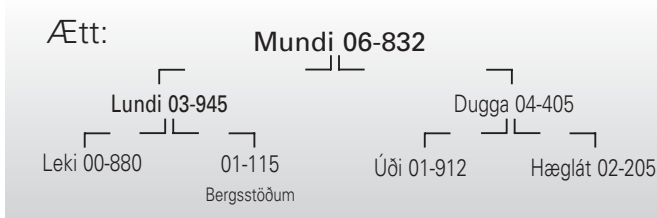
**Artgerðargreining v/riðusmits:** Hlutlaus.

**Mál og stigun:**

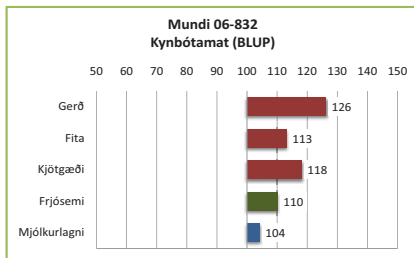
2006-45-110-33/3,0/4,5(H)-8,0-8,5-9,0-8,5-9,0-18,0-7,5-8,0-8,5=85,0 stig  
2007-82-116-41/5,3/5,0(H)-8,0-8,0-8,5-9,5-9,0-19,0-8,0-8,0-8,0=86,0 stig

# Mundi

frá Brúnastöðum, Fljótum.



MMFF: Ljóri 95-828.



**Lýsing:** Hvítur, vel hyrndur með fremur þróttlegan haus. Herðar aðeins í herra lagi en útlögur góðar. Bakið sterkt og vel vöðvað. Malir ágætlega vöðvafylltar og prýðisgóð lærahold. Fótstaða rétt og góð. Í

meðallagi bollangur og kviðléttur hrútur.

**Ullarlýsing:** Gulur á haus og fótum. Talsvert um gul hár í ull. Ullarmagn í tæpu meðallagi. Þelið þykkt og fínt og togið stutt og fremur fínt.

**Reynsla:** Mundi 06-832 var fenginn á stöð sumarið 2009 frá Brúnastöðum í Fljótum. Hann var þangað falaður vegna góðrar reynslu af heimabúi og sérlega sem sonur Lunda 03-945, en þeir voru sérstaklega undir smásjanni fyrir stöðvarnar vorið 2009. Á



Brúnastöðum eru gerðar einhverjar umfangsmestu afkvæmarannsóknir hjá búnaðarsamböndunum með samanburði yfir 20 afkvæmahópa á hverju ári. Haustið 2007 skipaði hann sér afgerandi á toppinn í þeirri rannsókn með frábæran lambahóp. Haustið 2008 fékk hann verðuga samkeppni frá Sokka 07-835, en afkvæmahópurinn undan honum var feikilega góður, sláturlömbin 17,2 kg að jafnaði í fallþunga með 10,2 fyrir gerð og 7,1 fyrir fitu. Haustið 2009 er hann enn að skipa sér í efstu sæti þrátt fyrir að mæður lambanna það árið væru gamalær búsin en þær hafa yfirleitt áður verið feðrum lamba þeirra frekar fjötur um fót í þessum samanburði. Mundi er því greinilega öflugur hrútur um kjötgæði. Lítil reynsla er enn fenginn um Munda sem ærföður en frjósemi hjá dætrum hans vorið 2009 var mjög sambærileg og hjá jafnaldrum á búi þá. Móðir hans, Dugga 04-405, var felld haustið 2007 en hún hafði verið einlembd gemlingsárið en síðan tvílembd og afurðastig hennar voru 3,9.

**Litaerfðir:** Mundi er arfhreinn hvítur.

**Artferðargreining v/riðusmits:** Hlutlaus.

**Mál og stigun:**

2006-46-108-26/1,9/4,0(H)-8,0-7,5-8,0-8,0-8,5-16,5-7,5-8,0-8,0=80,0 stig  
2007-77-120-28/4,0/5,0(H)-8,0-7,5-8,0-7,5-8,0-17,0-8,0-8,0-8,0=80,0 stig



Nýtt og betra Hrútaspil er á leiðinni.

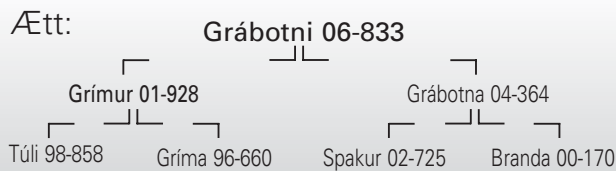


[www.spilaborg.is](http://www.spilaborg.is)

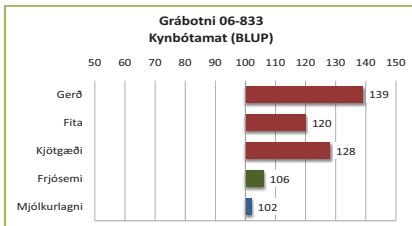


# Grábotni

frá Vogum 2, Mývatnssveit.  
(keyptur frá Geiteyjarströnd, Mývatnssveit)



MFF: Áll 00-868, MMFF: Krákur 87-920.



**Lýsing:** Grábotnóttur, vel hyrndur og ákaflega svipfríður haus. Breiðar, kúptar og mjög vel fylltar herðar. Mjög góðar útlögur. Bakið breitt og sterkt, mikil vöðvafylling í mölum. Áberandi kúptur og vel lagaður

lærvöðvi. Góð fótstaða. Bollöng og einstaklega prúð kind á velli.

**Ullarlýsing:** Jafn og góður grár litur. Ullarmagn í meðallagi. Þykkt og jafnt þel en togíð stutt og breytilegt að fínleika.

**Reynsla:** Grábotni 06-833 var fenginn á stöð sumarið 2009 frá Geiteyjarströnd í Mývatnssveit. Þar var horft til ákaflega jákvæðrar reynslu sem hann hafði sýnt árin áður á heimabúi og öðrum bæjum í sveitinni þar sem hann hafði verið notaður. Grábotni er fæddur á Vogum 2 í Mývatnssveit en fer að Geiteyjarströnd lambshaustið. Hann vakti strax haustið 2007 athygli fyrir gríðarmikla yfirburði í



06-833

þroska sláturlamba og flokkun þeirra hjá drjúgstórum hópi slíkra lamba. Enn meiri voru yfirburðirnir haustið 2008 þegar lambahópurinn var mjög stór og þá var meðalfallþungi sláturlambanna 16,5 kg með 10,1 fyrir gerð og 6,1 fyrir fitu. Líka yfirburði sýndu lömb undan honum á fleiri búum í sveitinni þar sem hann hafði verið notaður. Þessar niðurstöður skila honum einu besta BLUP mati hrúta í landinu um kjöttgæði. Haustið 2009 var til ótrúlega stór lambahópur undan honum og voru yfirburðir þeirra hvort sem var á blóðvelli eða mat og mælingar lifandi lamba umtalsverðir. Vegna síns unga aldurs er enn lítil reynsla fengin um Grábotna sem ærföður en vorið 2009 voru dætur hans að sýna feikilega mikla frjósemi. Móðir hans, Grábotna 04-364, var geld gemlingsárið, en síðan einu sinni þrílembd en annars tvílembd. Hún er öflug mjólkurær og hefur 7,7 afurðastig.

**Litaerfðir:** Eins og flestar grábotnóttar kindur er hann arfblendinn í A-sæti með erfðavísa fyrir gráum og botnóttum lit. Hann mun ekki erfa mórauðan lit, en hefur erfðavísa fyrir tvílit.

**Argerðargreining v/riðusmits:** Hlutlaus.

**Mál og stigun:**

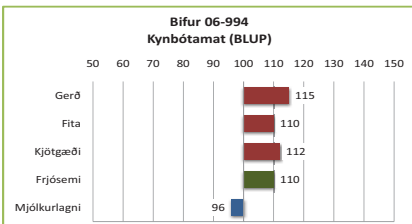
2006-45-108-30/2,0/4,0(H)-8,0-8,0-8,5-8,5-8,5-17,5-7,5-8,0-8,5=83,0 stig

# Bifur

frá Hesti, Borgarfirði.



FFF: Gári 02-904, MFF: Bjálfi 95-802, FMFF: Túli 98-858.



**Lýsing:** Hvítur með fingerðan og vel hyrndan haus. Sver háls og ávalar, vel fylltar herðar. Sívalur bolur. Sterkt og átökugott bak. Malir vel vöðvafylltar og læraholdin góð. Góð fótstaða. Mjög kviðléttur og í meðallagi bollangur hrútur.

**Ullarlýsing:** Gulur á haus og fótum, sterk-gulur í hnacka. Gul hár í reyfi. Fremur ullarlítil og ullarstuttur. Þelið jafnt og togíð lítið en meðalfint.

	Bifur 06-994	2008	2009
LAMBRÚTASKODUN	Fjöldi	318	89
	Þungi	46,5	45,5
	Fótleggur	110	110
	Læri	17,3	17,5
	Ull	7,6	7,7
	Ómvöðvi	29,7	30,2
	Ómfita	3,3	3,3
	Lögun	4,2	4,2



06-994

**Reynsla:** Bifur er einn þeirra þriggja hrúta sem komu á stöðvarnar frá Hesti haustið 2007 en nú sá eini þeirra sem er ofar moldu. Hann var feikilega mikið notaður fyrsta árið á stöð og talsvert en minna á síðasta ári. Afkvæmi hans hafa sýnt að hann erfir til afkvæma sinna gríðarlega þykka vöðva í baki og lærum og vel lagaðan bakvöðva. Í kjöttgæðum keppir hann ekki við bestu hrútana frá Hesti þar sem hann er ekki sami fituleysishrútur og þeir bestu. Hann sjálfur og afkvæmi hans eru mörg hver til lýta gul á ull. Ekki er enn fengin afgerandi reynsla um Bifur sem ærföður. Umtalsverður hópur veturgamalla dætra hans um allt land og tveggja vetra dætur hans á Hesti taka að vísu af öll tvímæli um að hann erfir mjög góða frjósemi til dætra sinna.

**Litaerfðir:** Bifur er arfblendinn hvítur, en erfir hvorki mórauðan lit né tvílit.

**Arferðargreining v/riðusmits:** Arfhreinn verndandi.

**Mál og stigun:**

2006-40- -30/3,0/4,5(S)- - - - - stig

2007-67-118-30/3,8/4,5(S)-8,0-8,5-8,5-8,5-9,0-17,5-7,5-8,0-8,5=84,0 stig

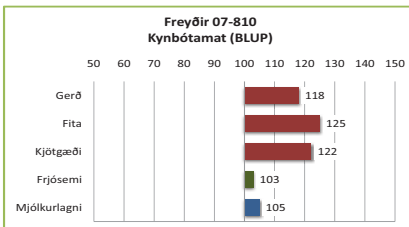
# Freyðir

frá Hesti, Borgarfirði.



FMMF: Lækur 97-843, FMMF: Amor 94-814, MMFF: Moli 93-986.  
Freyðir er sammæðra Rafti 05-966.

Freyðir 07-810		2009
LAMBHRÚTASKÖÐUN	Fjöldi	135
	Þungi	46,4
	Fótleggur	110
	Læri	17,4
	Ull	7,9
	Ómvöðvi	29,5
	Ómfita	3,0
	Lögun	4,2



**Lýsing:** Fríður haus og vel hyrndur. Ávalar, vel fylltar herðar og góðar útlögur. Bakið þykkt og vel vöðvað. Malir vel fylltar og lærvöðvinn vel lagaður og þykkur. Fótstaða góð. Bollengd í tæpu meðallagi. Þéttvaxinn og fríður hrútur á velli.

**Ullarlýsing:** Fölgulur á haus en gulur í hnacka og nokkuð un gul hár í ull. Fremur ullarmikill. Þykkt og jafnt þel. Togið fremur gróft.



07-810

**Reynsla:** Freyðir er einn af þeim fjórum hrútum sem komu á stöðvarnar frá Hesti haustið 2008. Í hrútaskrá frá síðasta ári eru raktar helstu niðurstöður um afkvæmi hans í rannsókninni. Síðasta vetur var hann talsvert mikið notaður þannig að fjöldi afkvæma hans kom til skoðunar um allt land. Þessi hópur styrkti stöðu Freyðis. Bakvöðvaþykkt og lögun bakvöðva er mjög góð og einnig eru góð lærahold hjá þessum lömbum. Kjöttgæðaeiginleikar hans eru því augljóslega miklir. Vænleiki lambanna og einnig í afkvæmarannsókninni haustið 2008 gefur vísbendingar um að þungi lamba undan honum sé líklega í tæpu meðallagi. Líklega verður Freyðir samt ætíð að lifa sem kynbótahrútur í skugga stóra bróður að móðurinni, Rafti 05-966.

Lítill reynsla er enn fengin um Freyði sem ærföður vegna ungs aldurs. Veturgömlu ærnar á Hesti sýndu góða frjósemi vorið 2009. Æternismatið (BLUP) gefur góð fyrirheit um þessa eiginleika.

**Litaerfðir:** Freyðir er arfhreinn hvítur.

**Arfgerðargreining v/riðusmits:** Hlutlaus.

**Mál og stigun:**

2007-37- - 29/2,1/5,0(S)- - - - - = stig

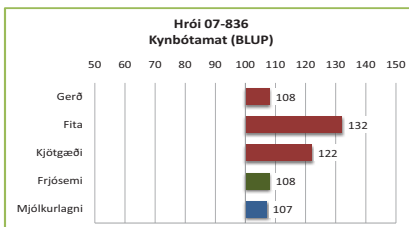
2008-70-115-34/2,6/4,5(S)-8,0-8,0-8,5-8,5-9,0-18,5-7,5-8,0-8,0=84,0 stig

# Hrói

frá Geirmundarstöðum, Skarðsströnd.



MMF: Moli 93-986



**Lýsing:** Hvítur, hyrndur. Sver og sæmilega svipfríður haus. Þykkur háls og breiðar, fremur vel fylltar herðar. Mjög miklar útlögur. Sterkt, breitt bak og breiðar, vel vöðvafylltar malir. Góður lærvöðvi. Sterk-

legir fætur. Bollangur, feikna breiðvaxinn og virkjamikill hrútur.

**Ullarlýsing:** Fölgulur á haus og fótum og aðeins gult í reyfi. Ullarmagn í tæpu meðallagi. Reyfið sæmilega jafnt en styttra í baki. Togið gróft ofantil.

**Reynsla:** Hrói 07-836 er fenginn á stöð frá Geirmundarstöðum á Skarðsströnd sumarið 2009 á grunni þeirrar niðurstöðu sem lambahópurinn undan honum hafði sýnt haustið 2008. Hrói var í afkvæmarannsókn heimahrúta það haustið þar sem hópurinn undan



07-836

honum var verulega athyglisverður og skipaði hann efsta sætið í samkeppni við mjög öfluga eldri hrúta. Sláturlömbin voru 17,0 kg að jafnaði í fallþunga með 9,4 fyrir gerð og 6,3 fyrir fitu úr kjötmatinu. Haustið 2009 var skoðaður nær 50 lamba hópur undan honum þar sem hann sýndi áfram skýra yfirburði í ómsjarmælingum. Mesta athygli vakti samt fituleysi lambanna þar sem í öllum hópnum sem voru mjög væn lömb náði mæling á bakfitu ekki 3 mm hjá neinu lambi. Tíu lambhrútar nær 50 kg að meðaltali að þyngd mældust með 1,6 mm að meðaltali. Vegna aldurs er takmörkuð reynsla komin á Hróa sem ærföður en veturgömlu dætur hans á Geirmundarstöðum sýndu frjósemi nokkuð umfram stöllum sínar vorið 2009. Móðir hans, 02-307, var tvílembd sem gemlingur og síðan þrílembd tvisvar sinnum en annars tvílembd. Hún er með 5,7 afurðastig. Hrói er sjálfur fæddur þrílembingur en gekk einn undir annarri á. Hann var fádæma vænn haustlambið og hefur ætíð verið mjög vænn og virkamikill.

**Litaerfðir:** Hrói er arfhreinn hvítur.

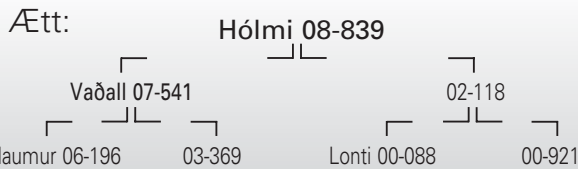
**Arfgerðargreining v/riðusmits:** Arfblendinn með verndandi arfgerð.

**Mál og stigun:**

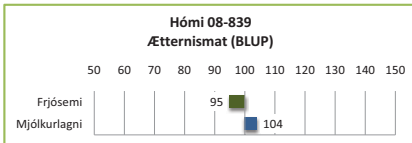
2007-63-110-29/2,9/3,5(S)-8,0-8,5-8,5-8,5-17,3-8,0-8,0-8,5=83,8 stig  
2008-100-119-31/3,2/3,5(S)-8,0-8,5-9,0-8,5-9,0-17,5-8,0-8,0-9,0=85,5 stig

# Hólmi

frá Hesti, Borgarfirði.



FFF: Hylur 01-883, FFMF: Askur 97-835, MFF: Lækur 97-843, MMF: Askur 97-835.



**Lýsing:** Hvítur, hyrndur. Gleidhyrndur með fremur stuttan haus. Geysilega vel holdfylltar og breiðar herðar og mjög góðar útlögur.

Bakið breitt og sterkt. Ákaflega vel fylltar malir og lærahold afbragðsgóð. Vel í meðallagi bollangur og kviðléttur hrútur með fremur stírdá lund.

**Ullarlýsing:** Gulur á haus, fótum og í hnakka. Aðeins af gulum hárum í ull. Ullarmagn í meðallagi. Pelið þykkt, togíð stutt en fínt og hrokkíð.

**Reynsla:** Hólmi 08-839 kom á stöð haustið 2009 þegar niðurstöður lágu fyrir úr afkvæmarannsókn hrútanna á fjárræktarbuínu á Hesti og var annar tveggja bekra sem þangað voru sóttir.

Í afkvæmarannsókninni komu skýrt fram miklir kostir hjá afkvæmum



08-839

hans með tilliti til kjötgæða. Ómsjarmælingar gáfu mjög góðar niðurstöður og sérstaklega var lögun bakvöðva með afbrigðum góð. Við slátrun hrútlambanna var meðalfallþungi þeirra 16,2 kg og kjötmatíð gaf 10,8 fyrir gerð og 5,6 fyrir fitu. Allt bendir því til að hér fari hrútur sem erfi sterkt alla bestu kjötgæðarætti Hestsfjárins, bæði mikla vöðvasöfnun og litla fitu. Undan Hólma voru fleiri úrvalsgóð hrútsefni en undan öðrum hrútum í rannsókninni.

Ungur aldur hans útilokar að nokkur reynsla sé fengin um dætur hans sem afurðæer en ætternismat sýnir jákvæðan dóm um mjólurlagi en heldur undir meðaltali fyrir frjósemi.

Móðir Hólma, 02-118, var geld gemlingsárið en síðan hefur hún einu sinni verið einlembd og öðru sinni þrílembd, annars tvílembd. Afurðastig hennar eru 8,6.

**Litaerfðir:** Hólmi er arfhreinn hvítur.

**Arfgerðargreining v/riðusmits:** Hlutlaus.

**Mál og stigun:**

2007-45- -30/2,4/4,0(S)- - - - - = stig

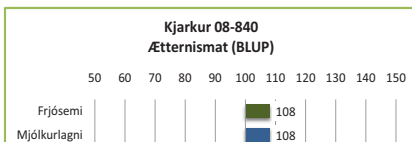
2008-85-115-34/4,6/4,5(S)-8,0-8,5-9,0-9,0-18,0-7,5-8,0-8,5=85,5 stig

# Kjarkur

frá Ytri-Skógum, Eyjafjöllum.



MMFF: Spónn 98-849, MMMF: Penni 93-989.



**Lýsing:** Hvítur, hyrndur með sterklegan haus. Stuttur háls og breiðar, vel fylltar herðar. Góðar útlögur. Þykkt, breitt og sterkt bak. Malir í

meðallagi langar, feikibreiðar og vöðvamiklar. Mjög góð lærahold. Mjög góð fótstaða. Vel í meðallagi bollangur og kviðléttur hrútur.

**Ullarlýsing:** Gulur á haus og fótum og mikið um gul hár í ull. Ullarmagn í tæpu meðallagi. Pelið jafnt. Togíð stutt á baki.

**Reynsla:** Kjarkur 08-840 var fenginn frá Ytri-Skógum haustið 2009 þegar niðurstöður lágu fyrir úr afkvæmarannsókn veturgömlu hrútanna þar. Við skoðun lífandi lamba komu fram mjög miklir og skýrir yfirburðir lamba undan tveimur Kveikssonum, sem stóðu nákvæmlega jafnir eftir ómsjarmælingar og mat á læraholdum lamba.



08-840

Við slátrun kom aftur á móti fram mikill munur á lömbunum undan þessum tveimur hálfbræðrum og voru yfirburðir Kjarks um fituleysi sérstaklega skýrir. Meðalfallþungi hrútlambanna var 16,4 kg og fengu þau að jafnaði 9,5 úr mati um gerð og 5,3 fyrir fitu. Heildareinkunn hans í afkvæmarannsókninni var 131. Hér má því ætla að kominn sé enn einn mikill kjötgæðahrútur úr fjárræktinni í Ytri-Skógum.

Aldur Kjarks gerir ómögulegt að nokkrar upplýsingar finnist um afurðaeiginleika dætra hans en ætternismat hans bæði um frjósemi og mjólurlagni dætra gefur fögur fyrirheit í þeim efnum.

Móðir hans, Mugga 06-521, var einlembd sem gemlingur en síðan tvílembd og er með 5,8 afurðastig.

**Litaerfðir:** Kjarkur er arfblendinn hvítur en erfir líklega hvorki mórauðan lit né tvílit.

**Arfgerðargreining v/riðusmits:** Hlutlaus.

**Mál og stigun:**

2008-48-109-30/2,0/4,0(H)-8,0-8,0-8,0-8,5-8,5-17,0-7,5-8,0-8,0=81,5 stig

2009-98-119-41/4,1/4,0(H)-8,0-8,5-8,5-9,0-9,0-18,0-7,5-8,0-8,0=84,5 stig



## KOLLÓTTIR HRÚTAR

# Ás

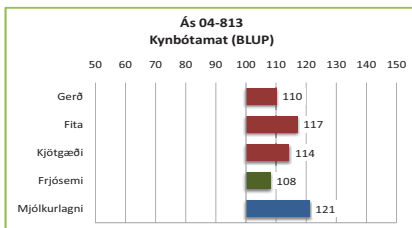
frá Ásgarði, Landbroti.



MMF: Skjanni 92-968.



04-813



**Lýsing:** Hausinn svipfríður og frekar nettur. Ávalar og vel holdfylltar herðar og bolurinn ágætlega sívalur. Bakið átökugott. Malir nokkuð vel holdfylltar. Lærahold góð. Fætur réttar og sterklegar. Nokkuð bolangur, jafnvaxinn og vel gerður hrútur.

**Ullarlýsing:** Svartar dropur á eyrum og örflítt svartur blettur aftarlega á baki en ull að öðru leyti vel hvít. Ullarmagnið er í tæpu meðallagi og ullin stutt á efri hluta bolsins. Togið er meðalgróft.

**Reynsla:** Ás kom á stöð sumarið 2008 og var þar öðru fremur verið að leita að hrúti sem væri öflugur ærfaðir. Heima í Ásgarði þar sem hann hafði verið notaður til þess tíma var hann að skila prýðisgóðum sláturlömbum eins og rakið er í síðustu hrútaskrá. Ás fékk ekki neina umtalsverða notkun síðasta vetur. Gott hlutfall lambanna skilaði sér samt til skoðunar. Þau sýna að heldur skortir á bakvöðvaþykkt lambanna í samanburði við aðra stöðvarhrúta en lærahold eru í góðu lagi og þroski lambanna góður. Talsvert af hrútlömbunum voru góð hrútsefni þó að ekki væru þar mörg úrvalshrútsefni.

Eins og fram kemur þá var Ás öðru fremur valinn sem stöðvarhrútur sem álitlegur ærfaðir þar sem hann hefur mjög gott BLUP mat. Dætur hans í Ásgarði sýndu vorið 2009 enn afbragðsgóða frjósemi. Rétt er hins vegar að benda á að enn er ekki til stór dætrahópur undan honum. Standist Ás þær væntingar sem ætternismat hans sem ærfaðir gefur til kynna er hér mikil kynbótakind sem slík. Góðir ásetningshrútar fylgja síðan með sem happdrættisvinningur.

**Litaerfðir:** Ás er arfhreinn hvítur.

**Arfgerðargreining v/riðusmits:** Hlutlaus.

	Ás 04-813	2009
Fjöldi		82
Þungi		48,8
Fótleggur		111
Læri		17,2
Ull		8,1
Ómvöðvi		26,2
Ómfita		3,0
Lögun		3,5

**Mál og stígun:**

2004-52-111-27/3,0/3,0(H)-8,0-8,0-8,5-8,5-8,5-17,5-8,0-8,0-8,5=83,5 stig  
2005-84-123-32/7,0/3,0(H)-8,0-8,0-8,5-8,0-8,5-17,3-7,5-8,0-8,5=82,3 stig

Alhliða lögfræðipjónusta og fasteignasala

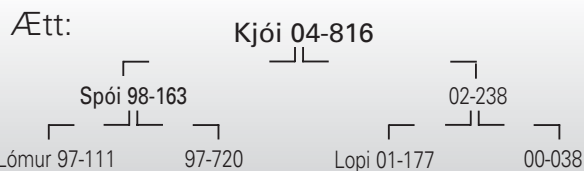


Lögmenn Árborg - Austurvegi 3 – 800 Selfoss

Sími: 480 1816 – Netfang: siggij@lov.is

# Kjóí

frá Sauðadalsá, Vatnsnesi.



MFF: Hnykill 95-820

Kjóí 04-816		2009
LAMBRÚTASKODUN	Fjöldi	160
	Pungi	48,8
	Fótleggur	114
	Læri	17,0
	Ull	8,4
	Ómvoðvi	28,1
	Ómfita	3,2
	Lögum	3,9

**Lýsing:** Hausinn er frekar langur og frekar sviplítill. Herðar mjög breiðar og bolurinn vel hvelfdur. Bakið er breitt og sterklegt. Malir mjög langar, vel breiðar og lærvöðvinn er þykkur. Fótstaðan er rétt. Gríðarlega bollangur og kviðléttur hrútur.

**Ullarlýsing:** Hreinhvítur með jafnt reyfi og togíð er hrokkið en stutt á



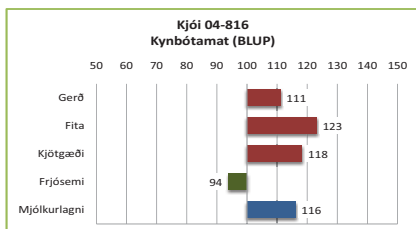
04-816

baki. Togið er frekar gróft. Ullarmagn er í meðallagi.

**Reynsla:** Kjói var fenginn á stöð sumarið 2008 frá Sauðadalsá þegar leyfi fékkst fyrir stöðvarnar að sækja hrúta þangað. Hann kemur úr ræktun á kollóttu afurðafé á Vatnsnesi sem sækir uppruna sinn mikið í kynbótahrúta sem fengir voru úr Kirkjubólshreppi fyrir tveimur áratugum. Kjói var mikið notaður síðasta vetur og því talsvert stór lambahópur til skoðunar vítt um land. Þetta voru ákaflega þroskamikil lömb með allgóða vöðvaþykkt en háfættari en undan öðrum hrútum. Lærvöðvi því ekki jafn fylltur og undan þeim flestum. Kostir Kjóa sem lambaföður njóta sín áreiðanlega mest þar sem landgæði eru mikil. Viss reynsla er fengin um Kjóa sem ærföður út frá dætrum hans heima á Sauðadalsá. Bendir hún til að dætur hans séu feikilega mjólkurlagnar ær en frjósemi þeirra aftur á móti nær meðallagi.

**Litaerfdir:** Kjói er arfhreinn hvítur.

**Arfgerðargreining v/riðusmits:** Arfblendinn verndandi.



**Mál og stigun:**

2004-54-113-35/5,0/4,0(S)-8,0-8,5-8,5-9,5-8,5-17,5-8,5-8,0-8,5=85,5 stig

# Undri

frá Heydalsá, Steingrímsfirði.  
(Guðjóni Sigurgeirssyni)



Undri 05-818		2009
LAMBRÚTASKODUN	Fjöldi	76
	Pungi	49,1
	Fótleggur	112
	Læri	17,2
	Ull	8,4
	Ómvoðvi	27,3
	Ómfita	3,1
	Lögum	3,8

**Lýsing:** Breiður, þróttlegur og fríður haus. Hálsþykkur með breiðar vel holdfylltar herðar og mjög góðar útlögur. Bakið sterkt og holdgróið. Malir breiðar og mjög velvöðvafylltar. Læraholdin eru mjög mikil og vöðvinn mjög vel lagaður. Sterkleg og öflug fótstaða. Mjög þéttvaxinn, í meðallagi bollangur hrútur.

**Ullarlýsing:** Hreinhvítur. Ullarmikill með þykkt reyfi. Togið frekar fínt. Góð ull.



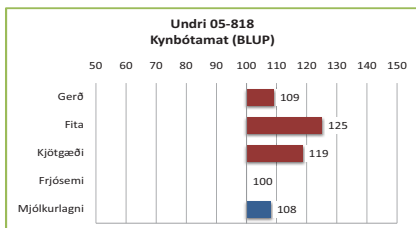
05-818

**Reynsla:** Undri kom á stöð sumarið 2008 á grunni þrýðilegrar reynslu af afkvæmum hans á heimabúi sem rakin er í hrútaskrá síðasta árs. Síðasta vetur var hann talsvert mikið notaður. Lömbin sem komu til skoðunar voru aðeins breytileg en þar var heilmikið af verulega góðum og öflugum hrútsefnum. Þau eru þrýðilega jafnvaxin, bakvöðvi í tæpu meðallagi að þykkt en lærahold fremur góð. Ull mikil og vel hvít.

Viss reynsla er að koma á Undra sem ærföður sem bendir til að hann sé einnig kynbótahrútur sem slíkur. Frjósemi dætra hans heima á Heydalsá vorið 2009 var góð og dætur hans eru ágætlega mjólkurlagnar ær.

**Litaerfdir:** Undri er arfhreinn hvítur.

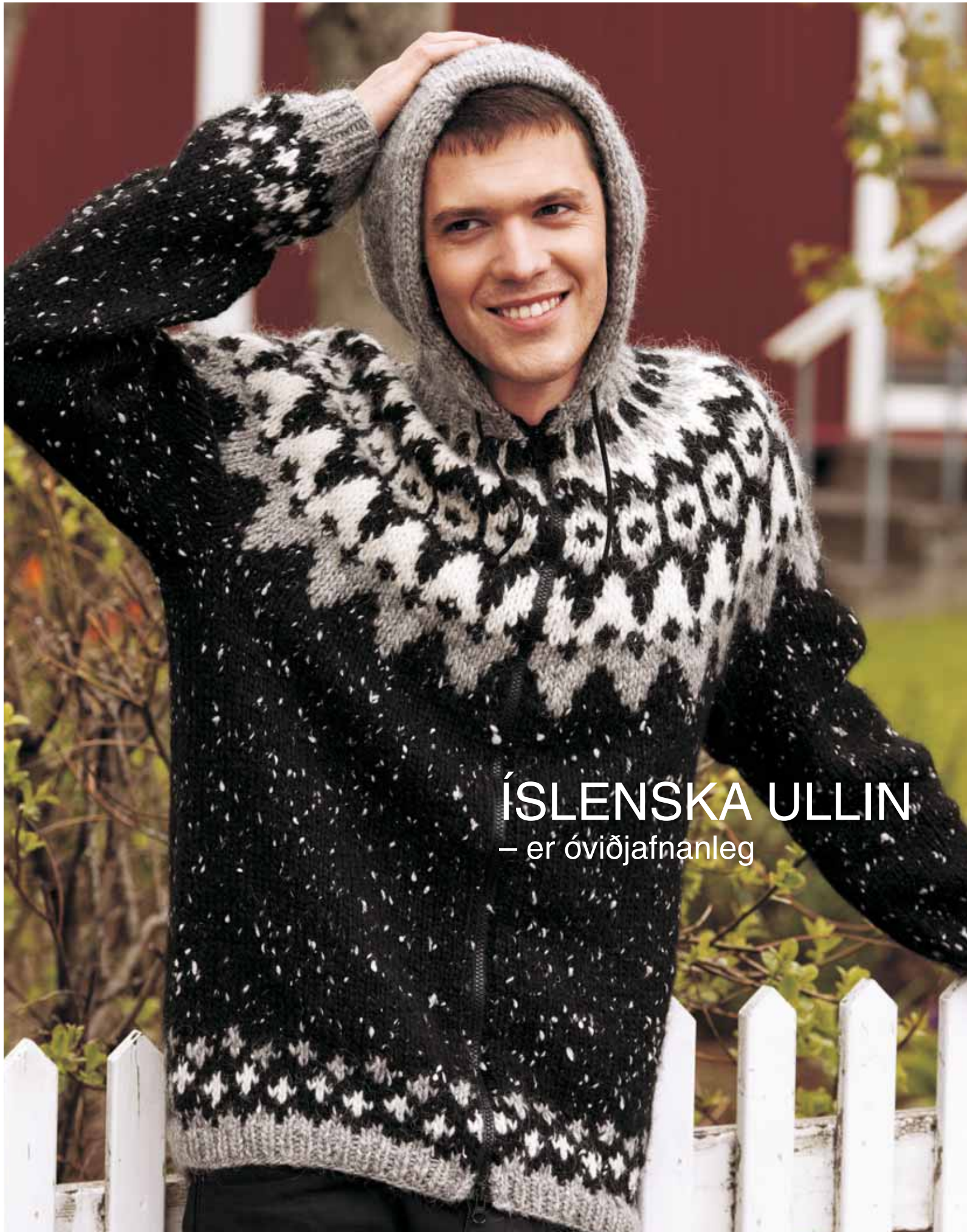
**Arfgerðargreining v/riðusmits:** Hlutlaus.



**Mál og stigun:**

2005-52-109-30/3,0/4,0(S)-8,0-8,5-9,0-9,0-9,0-17,5-9,0-8,0-8,5=86,5 stig



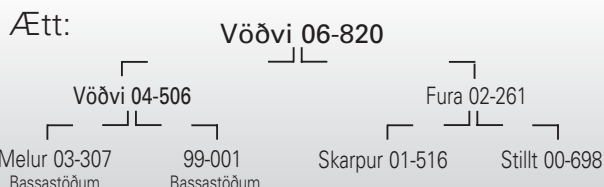


ÍSLENSKA ULLIN  
– er óviðjafnanleg

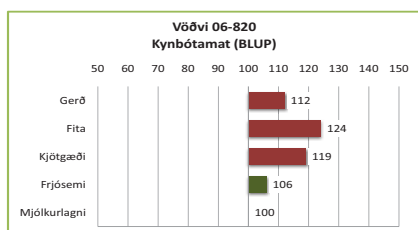


# Vöðvi

frá Hafnardal, Ísafjarðardjúpi.  
(Keyptur frá Bæ 1, Hrutafirði)



FMF: Stúfur 97-854, MMF: Klængur 97-839, FFFF: Glær 97-861,  
MMMF: Björn 89-933.



**Lýsing:** Hvítur, kollóttur. Sver og þróttlegur haus. Stuttur og sver háls, holdfylltar herðar og góðar útlögur. Bakið breitt og vel vöðvað. Góð vöðvafylling í mólum og lærum. Góð fótstaða. Nokkuð

bolangur og hlutfallagóður hrútur.

**Ullarlýsing:** Gulur á fótum og svartar doppur í hnacka en ekki fundust svört háir í reyfi. Fremur ullarmikill og þelið þykkt. Togið í meðallagi langt, styttra aftan til og fremur gróft.

**Reynsla:** Vöðvi 06-820 var fenginn frá Bæ 1 í Hrutafirði sumarið 2009 vegna góðrar reynslu, sem hann státaði af sem lambafaðir þar. Vöðvi er fæddur í Hafnardal við Djúp en seldur lambið haustið 2006 að Bæ.



06-820

Hann er fenginn úr þeirri sterku ræktun sem þar var og sótti mikið bæði að Melum í Árneshreppi og Bassastöðum í Steingrímsfirði enda liggja ættir Vöðva mikið þar. Hann sýndi verulega yfirburði úr kjötmati sláturlamba á búinu haustið 2007 og haustið 2008 var hann að sýna umtalsverða yfirburði úr báðum þáttum afkvæmarannsóknar á búinu. Þá var meðalfallþungi sláturlambanna undan honum 16,8 kg með 10,0 fyrir gerð og 7,2 fyrir fitu. Yfirburðir voru skýrir bæði í vænleika lamba og flokkun sláturlambanna. Hverfandi reynsla er fengin um Vöðva sem ærföður en veturgömlu ærnar undan honum voru sýndu frjósemi heldur undir meðaltali jafnaldra á á búinu. Móðir Vöðva, Fura 02-161, var felld þegar fjárbúskap var hætt í Hafnardal haustið 2007. Hún hafði verið einlembd gemlingsárið en síðan tvílembd og verið góð afurðaðer með 5,9 afurðastig.

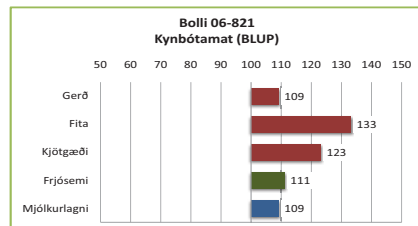
**Litaerfðir:** Vöðvi er arfblendinn hvítur og hann mun búa yfir erfðavisi bæði fyrir mórauðum lit og tvílit. Því má vænta allra lita hjá afkvæmum hans þegar móðurættin leyfir slíkt.

**Arfgerðargreining v/riðusmits:** Hlutlaus.

**Mál og stígun:** 2006-47-112-30/3,5/4,0(S)-8,0-8,5-8,5-9,0-9,0-17,5-8,0-8,0-8,5=85,0 stig

# Bolli

frá Miðdalsgröf, Steingrímsfirði.



**Lýsing:** Hvítur, kollóttur. Fremur langur og svipmikill haus. Breiðar herðar og fremur góðar útlögur. Bakið breitt og malir mjög breiðar og vöðvafylltar. Allgóð lærahold. Mjög bolangur og ákaflega gæfur hrútur.

**Ullarlýsing:** Hreinhvítur og ullarmikill. Reyfið þykkt og jafnt en styttra í baki. Pelið þykkt. Tog misjafnt í baki.

**Reynsla:** Bolli 06-821 kom á stöð haustið 2009 eftir að hafa staðfest ágæti sitt í umfangsmikilli afkvæmarannsókn vegna sæðingastöðvanna á Heydalsárbúunum. Hann er fæddur fjórlembingur í Miðdalsgröf. Hann var notaður þar að öðru leyti en í rannsókninni þar til hann flutti á stöð. Ástæða er að nefna að faðir hans Kollur 01-721 var ákaflega öflugur kynbótahrútur og erfði einstaklega mikið fituleysi til afkomenda sinna. Bolli vakti strax veturgamall athygli, þegar hann stóð efstur í



06-821

afkvæmarannsókn á heimabúí með mjög eftirtektarverðan lambahóp. Hann endurtók góðar niðurstöður í rannsókninni haustið 2008 þar sem fitumat lambanna vakti sérstaka athygli en með 18,0 kg fallþunga var meðalfitumat 6,5. Haustið 2009 átti hann enn verulega góðan lambahóp heima í Miðdalsgröf. Í afkvæmarannsókninni á Heydalsá staðfesti hann kosti sína skýrt. Hann gefur góðan þroska lamba og fitusöfnun þeirra er með ólíkindum lítil. Þau hafa góðar bakvöðvamælingar, lærahold aðeins breytileg en samt hópur úrvalslamba gagnvart þeim eiginleika. Vorið 2009 var staðfest hjá dætrum hans að hann hefur Þokugenið, sem kemur úr móðurætt hans, og því mun helmingur dætra hans sýna ofurfjósemi. Bolli er þannig fyrsti kollótti hrúturinn sem kemur á stöð með þennan eiginleika. Dætur hans lofa góðu sem mjólkuræur. Móðir hans Bolla 02-419 var tvílembd sem gemlingur en síðan hefur hún tvisvar verið fjórlembd, annars tvílembd og skilað mjög góðum lömbum. Hún hefur 5,5 afurðastig.

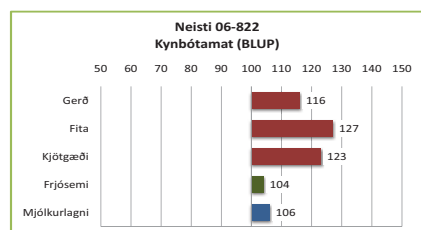
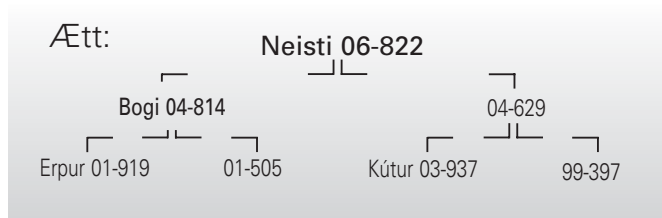
**Litaerfðir:** Bolli er arfhreinn hvítur.

**Arfgerðargreining v/riðusmits:** Hlutlaus.

**Mál og stígun:** 2006-51-110-27/4,0/3,5(S)-8,0-8,5-8,5-8,5-9,0-17,5-9,0-8,0-8,5=85,5 stig  
2007-101-129-32/7,0/3,5(S)-8,0-9,0-9,0-8,0-9,0-18,5-8,5-8,0-8,5=86,5 stig

# Neisti

frá Heydalsá, Steingrímsfirði.  
(Ragnari Bragasyni)



**Lýsing:** Hvítur, kollóttur. Svipfríður haus. Fremur vel fylltur um herðar og útlögur góðar. Bakið sterkt, breitt og vel holdfyllt. Breiðar, fremur langar og vöðvaðar malir. Mjög þykkur vöðvi upp í lærum. Góð fótstaða.

Mjög bollangur, kvíðléttur og fallegur hrútur á velli.

**Ullarlýsing:** Hreinhvítur. Ullarmagn í meðallagi. Pelið þykkt og fínt en stutt og fremur lítið tog.

**Reynsla:** Neisti 06-822 kom á stöð haustið 2009 að fengnum niðurstöðum úr afkvæmarannsókninni á Heydalsá fyrir stöðvarnar en þar er hann fæddur og notaður alla tíð. Hann vakti athygli bæði haustið 2007 og 2008 sem sá hrútur sem helst veitti föður sínum Boga 04-814 einhverja keppni um gæði afkvæma. Hann staðfesti þann dóm í rannsókninni 2009 þar sem hann skipaði sér í hóp efstu hrútanna.



06-822

Hann virðist erfa sterkt mikla kosti föðurs síns um litla fitusöfnun en um leið góða vöðvafyllingu hjá afkvæmunum. Yfirburðir hans um vænleika haustið 2009 voru ekki þeir sömu og árin á undan þegar þeir voru mjög miklir. Neisti erfr greinilega mikil kjöttgæði til afkvæma sinna, sérstaklega litla fitu. Tekið skal fram að tvílembingsbróðir Neista, Aggi 06-031, á Reykjum 2 í Hrótafirði er með eitt hæsta BLUP mat kollóttra hrúta í landinu fyrir kjöttgæði og þriðji albróðirinn er til sem yngri og óreyndari gripur

Engin teljandi reynsla er komin á Neista sem ærföður en frjósemi dætra hans vorið 2009 var á þann veg að þar stóðust þær jafnöldrum sínum á búinu fyllilega snúning.

Móðir Neista, 04-629, var tvílembd gemlingur og það hefur hún verið ætíð síðan. Hún hefur skilað góðum lömbum og er með 5,2 afurðastig.

**Litaerfdir:** Neisti er arfhreinn hvítur.

**Arfgerðargreining v/riðusmits:** Hlutlaus.

**Mál og stigun:**

2006-47-108-30/4,0/4,5(S)-8,0-8,5-8,5-9,0-9,0-18,5-8,5-8,0-8,0=86,0 stig  
2007-91-124-33/7,0/4,0(S)-8,0-8,5-9,0-8,5-8,5-17,5-9,0-8,0-8,5=85,5 stig

[www.buvis.is](http://www.buvis.is)  
Verið velkomin á vefsíðu okkar

TRAUST OG GÆÐI  
VELDU BÆÐI



## Háprýstidælur

hreinslæti og þýsk gæði



## Taliur

allt að 1 tonna lyftigeta

Eins og þriggja fasa!



## Afrúllarar

Léttir ykkur verkin í vetur



## Rúlluklær,

hentugar fyrir afrúllara og gjafagrindur



## Lyfjasprauta

Tengist í glasið og skammtar lyfið



## Rúningsstóll

Bjargar bakinu



## Rúlluplast og net

munið **Tama netið** og **Rani rúlluplastið**, einstök gæði á góðu verði



## Sauðfjálitir

Hrútalitir, spreng og vaxlitir



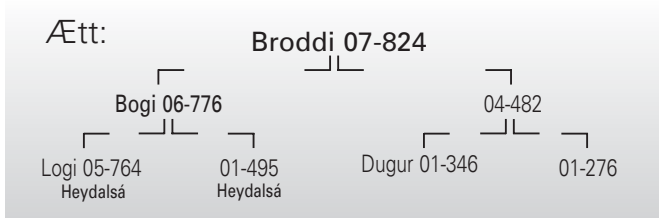
## Hrútatöng

**Búvís**  
Akureyri | Sveinungsvík

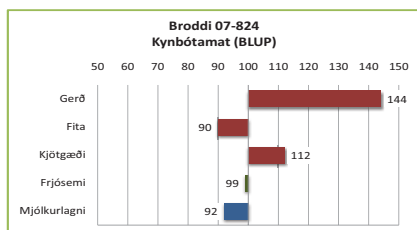
Búvís ehf. | Akureyri | Sveinungsvík | Símar 465 1332 | 465 1333 | 845 9263 | [www.buvis.is](http://www.buvis.is)

# Broddi

frá Broddanesi 1, Kollafirði.



FFF: Spakur 00-909.



**Lýsing:** Hvítur, hnýflóttur með þróttlegan haus. Hálsinn stuttur og sver, herðarnar vel vöðvaðar og útlögunar góðar. Bakið þykkt og mikið og malir afburða vel fylltar. Gríðarlega mikil lærahold. Sterkleg

fótstaða. Í meðallagi bollangur og kviðléttur hrútur.

**Ullarlýsing:** Gulur í hnakka og á fótum, dröfnóttur á haus. Örlítið af gulum hárum í reyfi. Fremur ullarmikill, þelið mjög mikið en togíð fremur stutt og fínt.

**Reynsla:** Broddi 07-824 kom á stöð haustið 2009 að fengnum niðurstöðum úr afkvæmarannsókn vegna stöðvanna á búnum á Heydalsá þar sem hann hafði staðfest væntingar um að hann væri úrvals lambafaðir. Hann er fæddur hjá Jóni Stefánssyni í Broddanesi og átti þar haustið 2008 einstakan lambahóp. Hann var því fenginn í stóru rannsóknina, en haustið 2009 átti hann þar heima einnig hóp glæsilamba. Hann hét Hvellur á heimabúi, en þurfti að gefa það nafn eftir við flutning á stöð. Að ætterni er hann nokkuð annar gerðar en



aðrir kollóttir hrútar, sem verið hafa á stöðvunum, þar sem faðir hans er hyrndur hrútur, Bogi 06-776 hjá Ragnari á Heydalsá sem skilað hefur frábærum sláturlömbum en er umdeildari sem ærfaðir. Rétt er að taka fram að ekki bar á hnýflóttum lömbum meðal afkvæma Brodda. Í rannsókninni á Heydalsá kom skýrt fram að Broddi er hrútur sem erfr frá sér einstaklega mikla eiginleika til vöðvasöfnunur, sem kemur fram í feykilega miklum bak-, mala- og læraholdum afkvæmanna og frábæru mati sláturlamba undan honum fyrir gerð. Vænleiki lamba undan honum er sömuleiðis mikill. Hvað fitusöfnun áhrærir bendir felst til að eiginleikar Brodda liggi nærri meðaltali.

Af sjálfu leiðir að nánast engin reynsla er enn fengin um hann sem ærföður þar sem hann átti aðeins þrjár veturgamlar dætur í Broddanesi vorið 2009. Reynslan ein mun sína hvort hann nær að brjótast úr skugga föður síns sem ærfaðir. Móðir hans, 01-281, var einlembd gemlingsárið en hefur síðan ætíð verið tvílembd og enst með ágætum. Hún hefur verið mikil afurðær og hafi afkvæmi hennar ratað í sláturhús hafa þau yfirleitt endað í gálga þar sem E-lömb. Hún er með 6,8 afurðastig.

**Litaerfðir:** Broddi er arfhreinn hvítur.

**Arfgerðargreining v/riðusmits:** Hlutlaus.

**Mál og stigun:**

2007-57-116-30/6,0/4,5(S)-7,5-9,0-9,0-9,0-9,5-18,0-7,5-8,0-8,5=86,0 stig  
2008-94-120-36/10,0/4,5(S)-8,0-8,5-9,0-9,0-9,0-18,5-7,5-8,0-8,5=86,0 stig

**TR  
PENNINN**

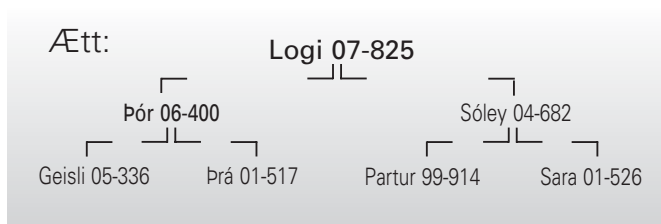
**Við þjónustum þig!**

Eyravegi 37, 800 Selfoss. Sími: 480 3300  
www.trs.is, trs@trs.is

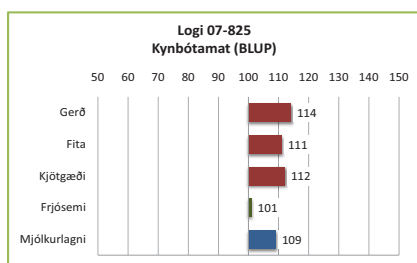


# Logi

frá Melum 1, Árneshreppi.



FFFF: Máni 03-975, FMF: Nagli 98-064,  
MMFF: Hörvi 99-856, MMMF: Hnykkur 95-875.



**Lýsing:** Hvítur, kollóttur. Próttmikill og svípsterkur haus. Ákaflega þykkur háls, herðar breiðar og miklar útlögur. Bakið breitt og vel vöðvað. Þykkar og breiðar, í meðallagi langar og vel vöðvaðar malir.

Ákaflega þykkur og mikill lærvöðvi. Góð fótstaða. Fremur bollöng og ákaflega falleg kind á velli.

**Ullarlýsing:** Hreinhvítur. Fremur ullarmikill. Mjög mikið tog framan til á skrokk, meðalfint. Pelið jafnt og gott.

**Reynsla:** Logi 07-825 var fenginn á stöð þegar niðurstöður stóru afkvæmarannsóknarinnar fyrir stöðvarnar á búunum á Heydalsá lágu fyrir. Þangað var hann fenginn til að fá skorið úr um ágæti hans sem lambaföður og stóðst hann það próf með þrýði. Logi er fæddur á Melum 1 í Árneshreppi úr hinni landsþekktu ræktun á Melabúunum



07-825

þó að Partur 99-914 skjótist þar inn sem móðurfaðir.

Logi vakti athygli norðurfrá haustið 2008 fyrir eigin glæsileika en fyrst og fremst vegna glæsilegra afkvæma hans þar. Hann átt þar hóp einkar glæsilegra hrútlamba. Rannsóknin á Heydalsá leiddi í ljós að það hafði ekki verið tilviljun, en afkvæmi hans í rannsókninni sýndu mikla kosti hans sem lambaföður. Í öllum lambahópum á báðum búunum komu fram skýrir yfirburðir lambanna undan honum og þar var margt sérlega glæsilegra einstaklinga. Þroski lambanna undan Loga var nær meðallagi. Nær engin reynsla er fengin um Loga sem ærföður en allstór hópur veturgamalla dætra hans á Melum sýndu frjósemi á meðaltali jafnaldra þeirra á búinu vorið 2009.

Sóley 04-682 móðir hans var tvílembd gemlingur. Logi er fæddur sem einlembingur en önnur ár hefur Sóley verið þrílembd og skilað góðum lömbum, flest sem ratað hafa í sláturhús endað sem E-lömb. Hún er með 8,3 afurðastig.

**Litaerfðir:** Undan Loga hefur fæðst eitt grátt lamb þannig að á þeim grundvelli er aðeins mögulegt að segja hann arfblendinn hvítan. Afkvæmi hans úr sæðingu verða að skera betur úr um litaerfðir hans.

**Arfgerðargreining v/riðusmits:** Hlutlaus.

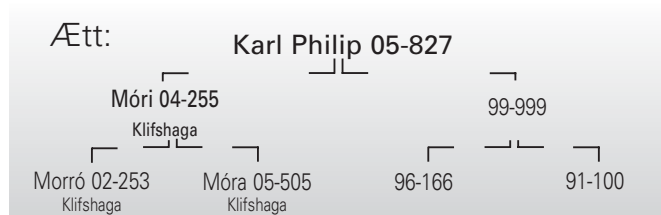
**Mál og stigun:**

2007-53-114-33/5,5/3,5(S)-8,0-8,5-8,5-9,0-9,0-18,0-8,5-8,0-8,0=85,5 stig  
2008-101-120-38/5,5/3,5(S)-8,0-8,5-8,5-8,5-9,0-18,5-9,0-8,0-8,5=86,5 stig

## FORYSTUHRÚTUR

# Karl Philip

frá Sandfellshaga 2, Öxarfirði.



**Lýsing:** Karl Philip er móarnhosóttur að lit, hyrndur og tíguleg kind á velli eins og myndin sýnir. Hann er ákaflega gæfur og greindarlegur gripur. Hann lætur vel að stjórn sé hann teymdur en krefst þeirrar konunglegu virðingar sem nafnið kallar eftir hjá nálægum. Hann er ættaður úr hinni landsþekktu forystufjarrækt Gríms Jónssonar í Klifshaga og föðurlínan rekur sig um veturgamla hrúta á hverju ári í Skúm 01-885. Skúmur var sonur Blesa 98-884 sem líklega er



05-827

áhrifamestur ættfeðra í forystufénu um þessar mundir. Í móðurætt kemur hann hins vegar af gamalræktuðu forystufé í Sandfellshaga og er af þeim sama ættmeiði og Formann 80-961 sem fyrir margt löngu gekk á grindum á stöðvunum.

**Litaerfðir:** Undan Karli Philip geta allir litir komið fram eins og litur hans gefur ótvíræða vísbendingu um.

**Arfgerðargreining v/riðusmits:** Hlutlaus.

# Sauðfjársæðingar

## Þorsteinn Ólafsson

### Inngangur

Ær ganga á 16 til 17 daga fresti frá nóvember og fram eftir vetri. Frjósemi þeirra er mest framan af þessu tímabili þ. e.a.s. á hefðbundnum fengitíma í desember. Ærnar eru blæsma í u.þ.b. 2 sólarhringa (24 til 60 klst.) en egglosið verður 30-36 klst. eftir að beiðslið byrjar. Sæðið lifir í allt að 24 klst. í leghálsi og eggjaleiðurum áнна.

Úti í náttúrunni fylgir æxlunarathöfninni vellíðan og heiladingullinn framleiðir oxytocin hormón, sem m.a. veldur samdrætti í leginu. Verði kindin hrædd eða stressuð framleiða nýrnahetturarnar adrenalín sem kemur í veg fyrir oxytocinframleiðsluna og þar með eðlilegan flutning sæðisins úr leghálsi upp í eggjaleiðarana þar sem eggid frjóvgast.

Af framangreindu er nokkuð augljóst að til þess að sæðingar gangi sem allra best þarf að tímasetja þær rétt miðað við egglos og ærnar þurfa að vera rólegar þegar þær eru sæddar. Norskar rannsóknir hafa sýnt að sæðingar með frystu sæði hafa borið bestan árangur ef sætt er 16 klst. eftir að leitað er að blæsma ám í hjörðinni. Þá má búast við því að flestar ærnar séu á heppilegum sæðingatíma.

Athuganir mínar fyrir nokkrum árum sýndu að hæsta fanghlutfallið eftir sæðingar var á stærstu fjárbúunum og þar sem aðeins voru fáar ær. Ég dreg þá ályktun af því að á þessum búum sé mest alúð lögð við féð. Á hreinu sauðfjárræktarbúunum eru engar kýr sem draga athyglina frá fénu og umgengnin um fjárhúsin er meiri en hún er á blönduðu búunum. Þar sem kindur eru mjög fáar er frístundabúskapur og kindurnar eru spök gæludýr. Að líkindum er minnsta stressið í sambandi við sæðingarnar á þessum búum.

### Nokkur ráð til þess að ná góðum árangri í sæðingunum

Til þess að ná sem hæstu fanghlutfalli í sauðfjársæðingum mæli ég með eftirfarandi aðferð.

Daginn áður en á að sæða er farið í húsin fyrir hádegi og athugað hvaða ær eru blæsma. Þær ær sem þá eru að ganga verður of seint að sæða.

Snemma daginn sem á að sæða eru teknar til þær ær sem á að sæða og þær settar sér í stíu nærri hrútunum. Það ættu að líða 6-7 klst. frá því að ærnar eru valdar þangað til þær eru sæddar. Þessi háttur er svo hafður á alla dagana sem sætt er.

Þegar kemur að sæðingunum er gott að vera búinn að gefa á garðann svo ærnar séu rólegar og fjárhirðirinn ætti að fara einn með sæðingamanninum í húsin. Hiti í húsunum ætti að vera rétt fyrir ofan frostmark. Sæðinguna ætti svo

að framkvæma í góðu ljósi án þess að ærnar séu dregnar eða reknar til í húsinu. Forðist að neinir aðrir en sæðingamaðurinn og fjárhirðirinn séu að þvælast í fénu.

### Samstillingar

Margir velja þann kost að samstilla gangmál áнна sem á að sæða. Þannig geta menn sætt þær ær sem þeir vilja helst. Þeir þurfa ekki að láta sæða nema einn dag og burðurinn tekur styttri tíma.

Ókostir þess að samstilla ærnar eru að það kostar peninga og fanghlutfallið hefur verið heldur lakara en á ósamstilltum gangmálum.

Þegar ær eru samstilltar er sérstökum svampi sem inniheldur fósturlífsvaka komið fyrir í skeið ærinnar. Hann er hafður í skeiðinni í 14 daga. Réttur sæðingatími er 55 (50-60) klst. eftir að svampurinn er fjarlægður úr skeið ærinnar. Sæðinguna ætti að framkvæma eins og áður var lýst.

### Sæðing á öðru gangmáli frá samstillingu

Nokkrir bændur hafa reynt að nýta kosti samstillingarinnar og halda fanghlutfallinu uppi. Þá hafa þeir samstillt á venjulegan hátt en ekki sætt fyrr en á öðru gangmáli. Flestar ærnar beiða 19 dögum eftir að svamparnir eru teknir úr. Hluti þeirra beiðir eftir 18 daga, en mjög fáar eftir 17 eða 20 daga.

### Vinnulagsreglur

Sæðingar: Hiti yfir frostmarki, gott skipulag, rólegheit. Egglos 30 - 36 klst. eftir upphaf blæsmis.

Dæmi:

Sæðing kl. 15. Leitað í fénu kl. 10 daginn áður og blæsma ær merktar eða skráðar.

Leitað kl. 8 dagana sem á að sæða og valdar ær til að sæða.

Samstilling: Svampur hafður í 14 daga. Sæðing 55 klst. eftir úrtöku.

Dæmi:

Sæðing 15. desember kl. 15. Svampar settir í 29. nóvember. Svampar teknir úr 13. des. kl. 7.

Samstillt og sætt á öðru gangmáli. Svampur hafður í 14 daga. Sætt 18 og 19 dögum eftir úrtöku.

Dæmi:

Sæðing 15. desember kl. 15. Svampar settir í 13. nóv. Svampar teknir úr 27. nóv.

Leitað 15. des. kl. 8.

Sæðing 16. desember kl. 15. Leitað 16. des. kl. 8. 2/3 áнна að ganga.

# Verlanir

Reykjavík • Selfoss • Egilsstaðir • Hvolsvöllur



- fyrir bóndann
- fyrir búskapinn

Úrval af rekstrarvörum



**FÓÐURBLANDAN**

- gæði í hverri gjöf





## Sauðfjárnætur

**Framleiðum Kraftblöndu og Loðnuköggla fyrir sauðfé.  
Efnasamsetning er reglulega endurskoðuð  
af ráðunautum.**

**Bústólpi ehf. Sími 460 3350 [www.bustolpi.is](http://www.bustolpi.is)**



### **Bækurnar Byggðir Borgarfjarðar**

Til sölu eru bækurnar Byggðir Borgarfjarðar I-IV bindi.  
Ábúendatal, byggðalýsing, myndir af býlum og ábúendum í  
Mýra- og Borgarfjarðarsýslu ásamt búnaðarsögu héraðsins.

Tilvaldar afmælis- eða jólagjafir

Öll 4 bindin	kr. 5.000
Stakar bækur	kr. 1.500 stk.

SENDUM Í PÓSTKRÖFU  
Pantanasími 437 1215 eða netfang [heh@bondi.is](mailto:heh@bondi.is)

Búnaðarsamtök Vesturlands  
Hvanneyrargötu 3. Hvanneyri Sími 437 1215

## Sauðfjármerki



### Merki í ásetningsfé: Combi 2000 Mini

Frá Os Husdyrmerkefabrikk a/s  
Merkin eru viðurkennd af Matvælastofnun til notkunar í ásetningsfé og eru greidd að fullu af Framkvæmdanefnd búvörusamninga.

Vinsamlega pantið merki í ásetningsfé á [www.bufe.is](http://www.bufe.is) (MARK), hjá Plastiðjuni Bjargi, Bændasamtökum Íslands eða búnaðarsamböndum/leiðbeiningamiðstöðvum.

# COMBI E

Hægt að panta CombiE 23 örmerki á [www.bufe.is](http://www.bufe.is).  
Þau eru viðurkennd af Matvælastofnun til notkunar í ásetningsfé og lömb.

## Lambamerki



### Bjargmerki

Lambamerkin góðkunnu eru viðurkennd af Matvælastofnun til notkunar í lömb.  
Veittur er 10% afsláttur ef pantað er fyrir 15. febrúar og pöntuð eru 100 merki eða fleiri í röð.



### Micro merki

Lambamerki frá Os Husdyrmerkefabrikk a/s, sett í með töng.  
Veittur er 10% afsláttur ef pantað er fyrir 15. febrúar. Lágmarkspöntun er 30 merki. Frí töng fylgir með þegar pöntuð eru a.m.k. 150 merki í fyrsta sinn.

Vinsamlega sendið pantanir á lambamerkjum til:  
[pbi@akureyri.is](mailto:pbi@akureyri.is) eða í fax: 461 2995.  
Eigum til tangir, nálar í tangir og merkipenna.



Furuvöllum 1 - 600 Akureyri - Sími 461 4606  
<http://plastidjan.hlutverk.is>





# ALLIR UNDIR SAMANÞAKI

**JÖTUNN VÉLAR ehf.**



Jötunn Vélar, Steelbuilding og Remfló eru nú öll staðsett að Austurvegi 69, Selfossi. Við minnum á nýjan samræmdan opnunartíma, mánudaga til fimmtudaga 8:00 – 17:00 og föstudaga 8:00 – 16:00.

**Dráttarvélar,  
jarð- og heyvinnuvélar**



**Byggingar,  
vinnuskúrar**



**Innréttingar,  
rekstrarvörur**



**Allt fyrir bændur á einum stað**

**JÖTUNN VÉLAR ehf.**

Austurvegur 69 - 800 Selfoss  
Sími: 480 0400 - Fax: 482 4108  
jotunn@jotunn.is - www.jotunn.is



Austurvegur 69 - 800 Selfoss  
Sími: 480 0400 - Fax: 482 4108  
sbi@sbi.is - www.sbi.is



Austurvegur 69 - 800 Selfoss  
Sími: 480 1615 - Fax: 482 4108  
sala@remflo.is - www.remflo.is



## Í 100 ÁR HEFUR MIKILVÆGASTI HLUTI FRAMLEIÐSLU SS FARIÐ FRAM UNDIR BERUM HIMNI

Uppistaðan í hráefninu sem SS notar í matvælaframleiðslu sína er upprunnin í hreinni náttúru Íslands. Frá stofnun fyrirtækisins 28. janúar árið 1907 hefur það verið í fararbroddi á sviði matvælaframleiðslu.

SS er félag í eigu bænda og þakkar öllum framleiðendum fyrir göfugt ræktunarstarf á liðnum árum.

