

Fryst hrútasæði

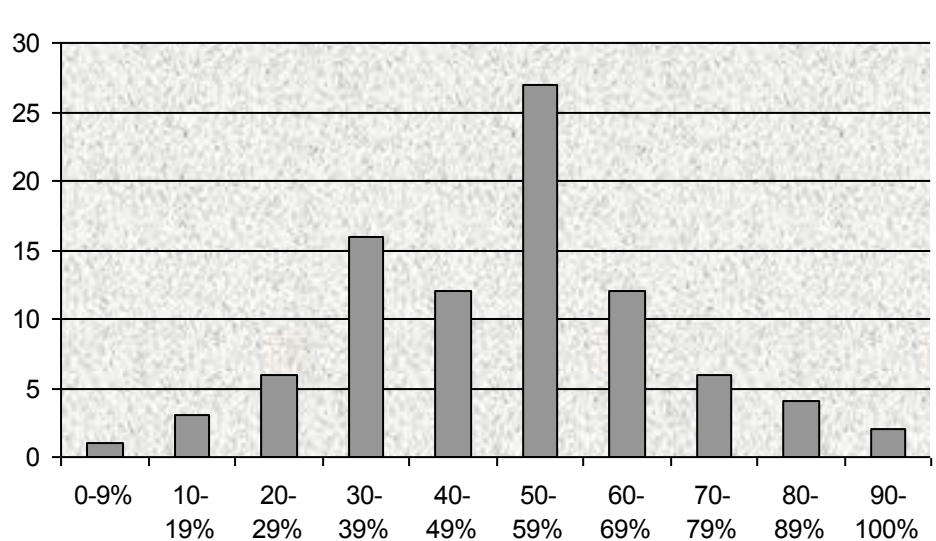
Frá árinu 1997 hefur verið fryst sæði til útflutnings til Bandaríkjanna í Sauðfjársæðingastöð Suðurlands. Fyrsta sæðið var flutt út á árinu 1998. Fyrstu árin var frystingin miðuð við að sætt væri með holsjá í gegnum kvið inn í leg. Árið 2002 var gerð tilraun til þess að frysta sæði með aðferð sem höfundur þessarar greinar var upphafsmaður að í Noregi á áttunda áratug síðustu aldar. Var tilgangurinn að bjóða viðskiptavinum stöðvarinnar í Bandaríkjunum sæði sem þeir gætu notað sjálfir og þyrftu ekki að kaupa aðstoð sérfræðinga til sæðinganna. Sæðisskammturinn var að sama skapi seldur á mun hærra verði. Haustið 2003 komu 11 manns frá Bandaríkjunum og Kanada til þess að læra sæðingar og um íslenska sauðfjárrækt. Hluti þeirra sæddi sínar ær með sjálfur með sæði frá árinu á undan og voru þau ánægð með árangurinn sem var á bilinu 40-70% fang eftir eina sæðingu. Haustið 2005 fóru Guðmundur Jóhannesson og Þorsteinn Ólafsson til Bandaríkjanna og héldu sæðinga- og sauðfjárræktarnámskeið þar fyrir 20 manns. Samtals hafa verið sendir til Bandaríkjanna 3483 skammtar af sæði og er fyrirsjáanlegt að þessi útflutningur haldi áfram auk þess sem reiknað er með útflutningi til Kanada og Noregs á næstu árum.

Sæðingar með frystu sæði hér á landi

Haustið 2003 var fryst sæði til þess að nota í tilraunasæðingu á 5 búum hér á landi eins og fram kemur í Ársriti BSSL 2004. Ári seinna var sent fryst sæði víða um land, á Vestfirði og Strandir, í Skagafjörð, í Norður-Þingeyjasýslu, Vopnafjörð og á Austurland.

Fyrir liggur árangur sæðinga á 1731 ám og lambafjöldi í flestum tilfellum haustið 2004. Af 1681 á héldu 49,1% og frjósemin var 1,69 lömb eftir ána. Auk þess voru 50 ær samstilltar og héldu aðeins 18% og frjósemin var 1,78.

Árangurinn var vissulega mjög breytilegur milli búna. Á Mynd 1 má sjá hve mörg bú ná árangri á hverju prósentubili upp á 10%. Af 89 búum náðu 51 bú 50% fanghlutfalli eða meira.



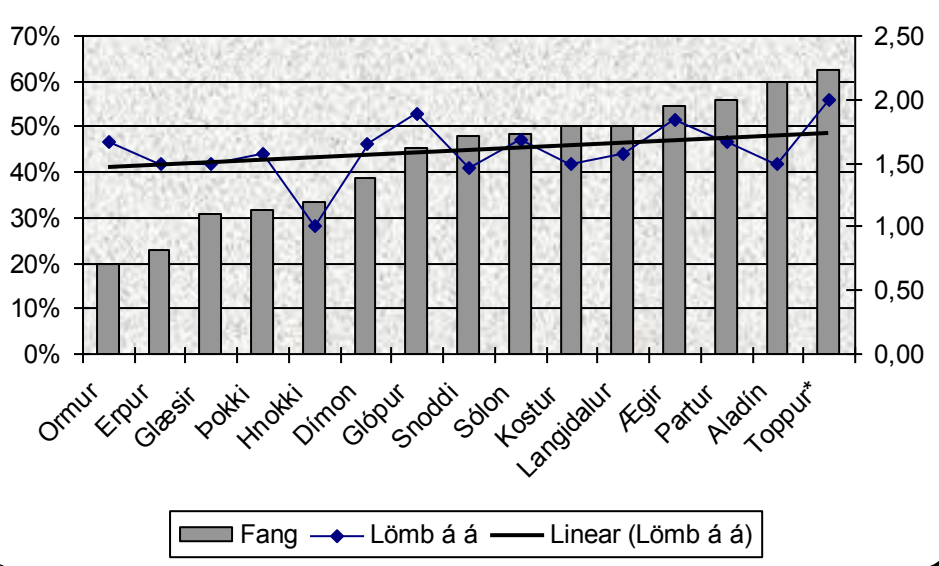
Mynd 1. Fjöldi bæja með fanghlutfall á hverju prósentubili haustið 2004.

Eðlilega var breytileikinn minni milli svæða. Tafla 1 sýnir árangurinn og frjósemina eins og það liggur fyrir á mismunandi svæðum raðað eftir árangri. Niðurstöður burðar liggja ekki allsstaðar fyrir. Það vekur athygli að frjósemin er merkilega lítið tengd árangri sæðinganna en er í heildina ef til vill það sem er mest óviðunandi í þessari tilraun.

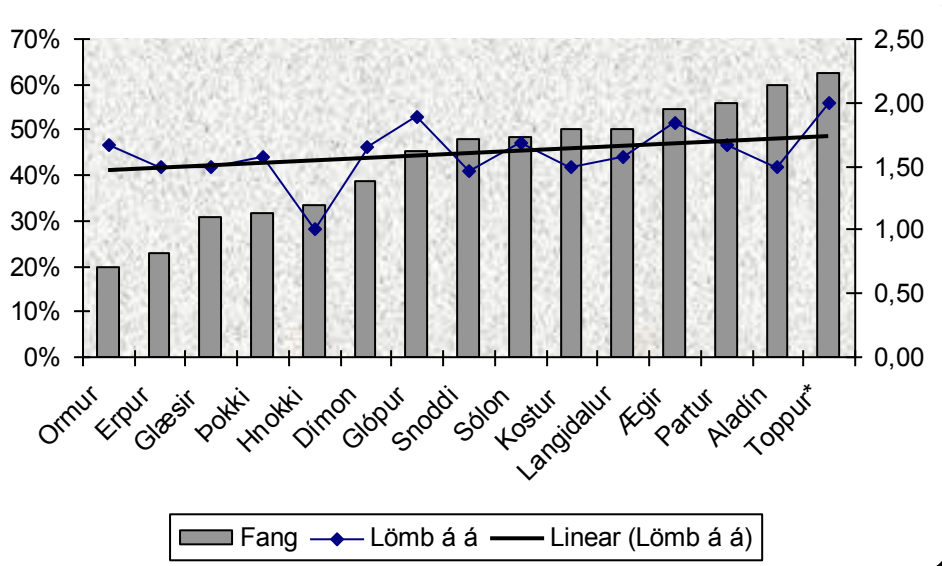
Tafla 1. Árangur á mismunandi svæðum árið 2004 raðað eftir árangri.

Svæði	Fjöldi áa	Héldu		Lömb/á
Axarfjörður	158	94	59,5%	1,63
Þistilfjörður	161	90	55,9%	1,67
Árneshreppur	226	122	54,0%	1,67
Skagafjörður	218	117	53,7%	1,79
V-Ísafjarðarsýsla	300	152	50,7%	1,73
Kelduhverfi	172	81	47,1%	1,64
Hérað	87	40	46,0%	1,55
Kirkjubólshreppur	224	102	45,5%	1,64
Vopnafjörður	369	165	44,7%	1,65
Barðaströnd	221	68	30,8%	1,65

Þegar lítið er á árangur hrútanna kemur í ljós að það hélt heldur betur við hyrndu hótunum. Af 1442 ám héldu 51% og af 722 ám sæddum með kollóttum hrútum héldu 43%. Í báðum hrútaþópunum sést að frjósemin er ívið betri með hærra fanghlutfalli Mynd 2 og Mynd 3.



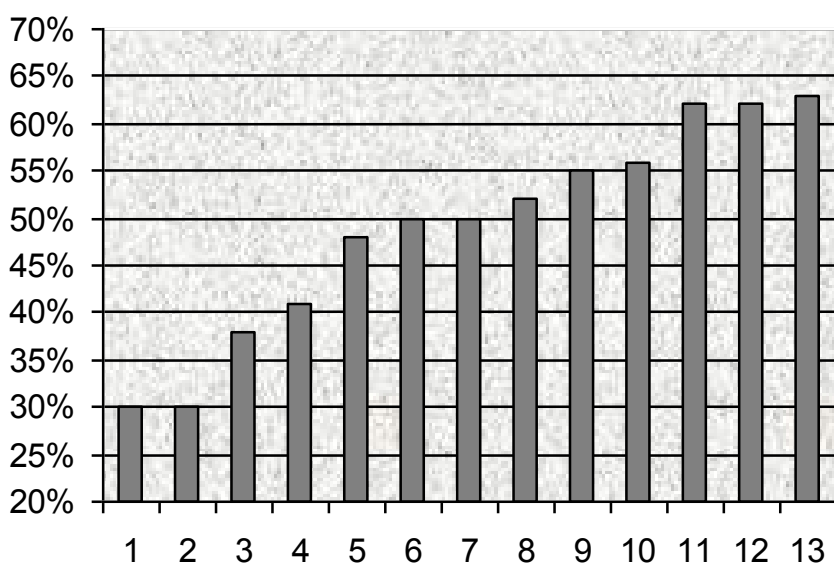
Mynd 2. Árangur hyrndra hrúta árið 2004



Mynd 3. Árangur kollóttra hrúta árið 2004

Það olli vonbrigðum á sumum búum hvað frjósemin var léleg í sæðingunum. Það kemur ekki á óvart að frjósemin sé lakari þegar notað er fryst sæði, en þegar hleypt er til ána. Yfirleitt má gera ráð fyrir því að frjósemin sé best þegar ánum er haldið, heldur slakari þegar sætt er á ósamstilltum gangmálum og að fanghlutfallið og frjósemin sé svipuð þegar sætt er með frystu sæði, sólarhrings gömlu sæði, eða á samstilltum gangmálum. Varðandi frjósemina var enginn munur á henni hvort sem hélt vel eða illa á bæjunum, en það er eitthvað betri frjósemi þegar sætt var með hrútum sem hélt betur við Mynd 2 og Mynd 3.

Haustið 2005 var haldið áfram að taka sæði til frystingar. Var sent sæði á sömu staði og áður, en þó talsvert minna í Norður-Þingeyjasýslu. Þá voru einnig sæddar ær í Skaftafellssýslum.



Mynd 4. Hlutfall áa sem ekki hafa gengið upp á 13 bæjum eftir sæðingar 2005

Ekki liggja fyrir upplýsingar um árangur nema á 13 bæjum sem sætt var á haustið 2005 (Mynd 4). Á 8 af 13 bæjum hefur innan við helmingur af ánum beitt upp. Vísbendingar eru

um að þar sem farið er eftir þeirri forskrift að láta líða 16-20 klst. frá því að leitað er að blæsma ám og þangað til sætt er haldi 50-70% af ánum. Tilraun sem gerð var á Tilraunabúina á Hesti bendir til þess að í hægt sé að þýða sæðið upp og bíða með að nota það í allt að klukkustund. Það þýðir að mögulegt er að hafa sæðiskút einhvers staðar miðsvæðis og láta menn úr nágrenninu sækja sér sæði til notkunar á eigin búi tvisvar á dag, þannig að góður árangur á að geta náðst.

Það er víst að fryst hrútasæði mun ekki koma í staðinn fyrir ferskt sæði í fyrirsjáanlegri framtíð. Hins vegar getur verið gott að nota fryst sæði við sérstakar aðstæður, á afskekktum stöðum þar sem samgöngur geta verið erfiðar. Vegna þess að ekki hefur tekist að frysta sæði með viðunandi árangri utan fengitíðar t.d. í janúar er ekki að sjá að hægt sé að koma upp neinum teljandi lager af sæði úr vinsælum hrútum til öryggis. Það sæði sem tekið er úr þeim hrútum í október og nóvember er alltaf notað upp vegna þess hvað það er eftirsótt. Hins vegar nýtast eftirsóttustu hrútarnir á fleiri ær og á fleiri bæjum.